

Powiatowy Urząd Pracy

# **RANKING ZAWODÓW DEFICYTOWYCH I NADWYŻKOWYCH**

**W POWIECIE BIELSKIM  
w I-półroczu 2009 roku**

## SPIS TREŚCI

<b>Wstęp</b>	<b>3</b>
<b>1. Analiza bezrobocia według zawodów</b>	<b>4</b>
1.1 Charakterystyka bezrobocia w Powiecie Bielskim	4
1.2 Struktura bezrobocia według zawodów	5
1.3 Napływ bezrobotnych według zawodów	7
<b>2. Analiza ofert pracy według zawodów</b>	<b>8</b>
2.1 Oferty pracy według zawodów	9
2.2 Oferty pracy według grup zawodowych	10
<b>3. Analiza zawodów deficytowych i nadwyżkowych</b>	<b>11</b>
3.1 Zawody deficytowe i nadwyżkowe w Powiecie Bielskim	11
3.2 Ranking zawodów generujących długotrwałe bezrobocie	14
3.3 Struktura bezrobotnych i ofert pracy według Polskiej Klasyfikacji Działalności	15
<b>Wnioski</b>	<b>16</b>
Spis wykresów	17
Spis tabel	17

## Wstęp

Prowadzenie prawidłowej polityki rynku pracy wymaga systematycznego śledzenia i analizowania zjawisk oraz procesów zachodzących na lokalnym rynku pracy. Dlatego wychodząc naprzeciw tym potrzebom, do ustawy z dnia 20 kwietnia 2004 r. o promocji zatrudnienia i instytucjach rynku pracy jako jedno z zadań samorządu województwa oraz samorządu powiatu w zakresie polityki rynku pracy, w ramach opracowywania analiz rynku pracy, został wprowadzony monitoring zawodów deficytowych i nadwyżkowych. (art. 8, ust.1 pkt 3 i 9, ust.1 pkt 9).

Powiatowy Urząd Pracy w Bielsku-Białej przekazuje, zatem do Państwa dyspozycji **„Ranking zawodów deficytowych i nadwyżkowych w Powiecie Bielskim w I-półroczu 2009 roku”**, opracowany w oparciu o „Zalecenia metodyczne do prowadzenia monitoringu zawodów deficytowych i nadwyżkowych” Ministerstwa Gospodarki, Pracy i Polityki Społecznej, Departamentu Rynku Pracy, Warszawa 2003.

Zgodnie z powyższymi zaleceniami przez **monitoring zawodów deficytowych i nadwyżkowych** należy rozumieć proces systematycznego obserwowania zjawisk zachodzących na rynku pracy dotyczących kształtowania popytu na pracę i podaży zasobów pracy w przekroju terytorialno-zawodowym oraz formułowanie na tej podstawie ocen, wniosków i krótkotrwałych prognoz niezbędnych dla prawidłowego funkcjonowania systemów kształcenia zawodowego i szkolenia bezrobotnych. **Zawodem deficytowym** nazywamy zawód, na który występuje na rynku pracy większe zapotrzebowanie niż liczba osób poszukujących pracy w tym zawodzie. Natomiast przez **zawód nadwyżkowy** należy rozumieć zawód, na który występuje na rynku pracy mniejsze zapotrzebowanie niż liczba osób poszukujących pracy w tym zawodzie.

Celem niniejszego raportu jest opracowanie możliwych do wykorzystania w praktyce informacji pozwalających na zwiększenie efektywności organizowanych szkoleń, dzięki dostosowaniu ich kierunków do potrzeb pracodawców, a także poprzez udostępnienie wyników działań władzom oświatowym i dyrekcjom szkół, które będą mogły korygować poziom, strukturę i treść kształcenia zawodowego oraz lokalnym władzom samorządowym kształtującym politykę przeciwdziałania bezrobociu.

Monitoring służyć ma również stworzeniu bazy informacyjnej dla opracowania przyszłych struktur zawodowo-kwalifikacyjnych w układzie lokalnym, regionalnym i krajowym, usprawnieniu poradnictwa zawodowego poprzez wskazanie zawodów deficytowych i nadwyżkowych. Usprawnieniu pośrednictwa pracy poprzez uzyskanie informacji o planowanych ofertach pracy na rok przyszły oraz przewidywanej liczbie absolwentów według zawodów. A także ułatwieniu realizacji programów specjalnych dla aktywizacji osób długotrwale bezrobotnych w celu promowania ich ponownego zatrudnienia.

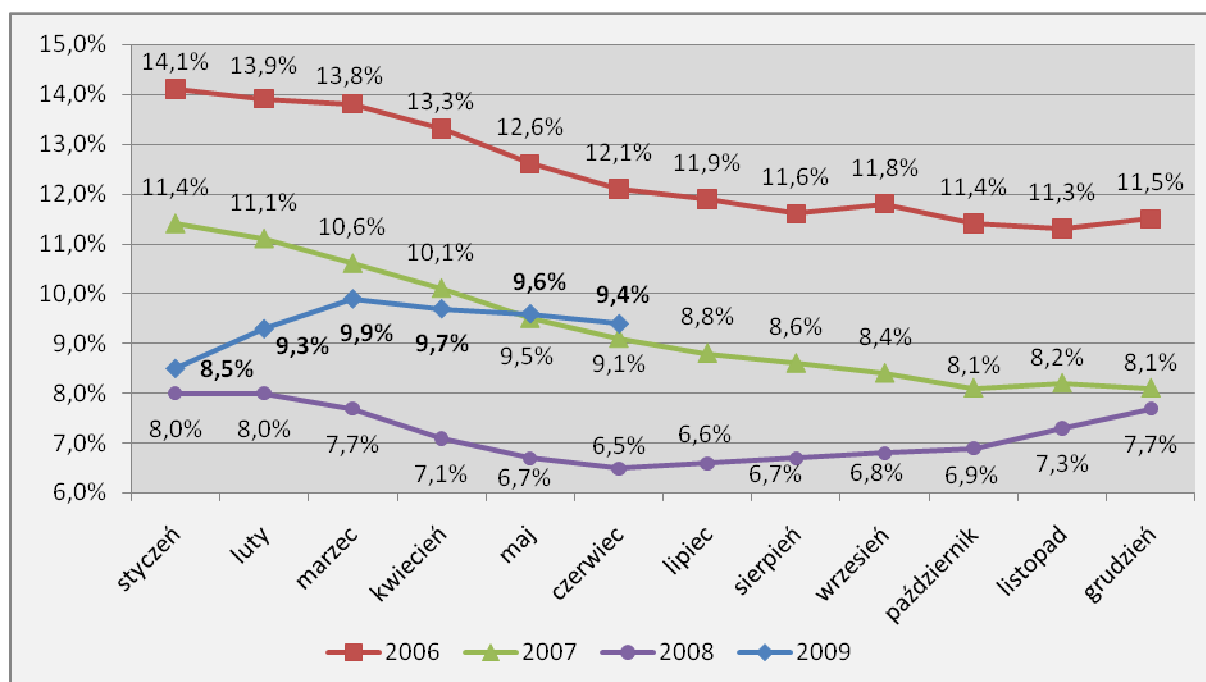
Ranking zawodów deficytowych i nadwyżkowych opracowywany jest dwa razy w roku. Jako źródło informacji służą załączniki nr 2 i 3 do sprawozdania MPIPS-01. Zakres danych w nich zawarty obejmuje liczbę osób zarejestrowanych jako bezrobotne, bezrobotne kobiety, osoby do 12 miesięcy od ukończenia nauki oraz bezrobotnych poprzednio pracujących według okresu pozostawania bez pracy oraz oferty pracy (zgłoszone przez pracodawców wolne miejsca zatrudnienia, miejsca przygotowania zawodowego, stażu oraz przyjęte do realizacji miejsca pracy w ramach prac interwencyjnych i robót publicznych, a także w ramach umów zlecenia) według zawodów i specjalności (kod sześciocyfrowy, w sumie 1770 zawodów) oraz według Polskiej Klasyfikacji Działalności.

## 1. Analiza bezrobocia według zawodów

Stopa bezrobocia na koniec czerwca 2009 w Powiecie Bielskim wyniosła **9,4%** (4333 osoby). Jest ona o 2,9 pkt. procentowego wyższa w stosunku do analogicznego okresu w roku 2008 (wzrost o 1401 osób). Taka sytuacja wpisuje się w ogólnokrajową tendencję wzrostu stopy bezrobocia w pierwszych miesiącach 2009 roku. Związane to jest z pogorszeniem się koniunktury gospodarczej w naszym kraju oraz ze światowym kryzysem gospodarczym.

Wykres nr 1.

Stopa bezrobocia w Powiecie Bielskim na przestrzeni 2006, 2007, 2008 i 2009 roku



Źródło: Dane Powiatowego Urzędu Pracy w Bielsku - Białej

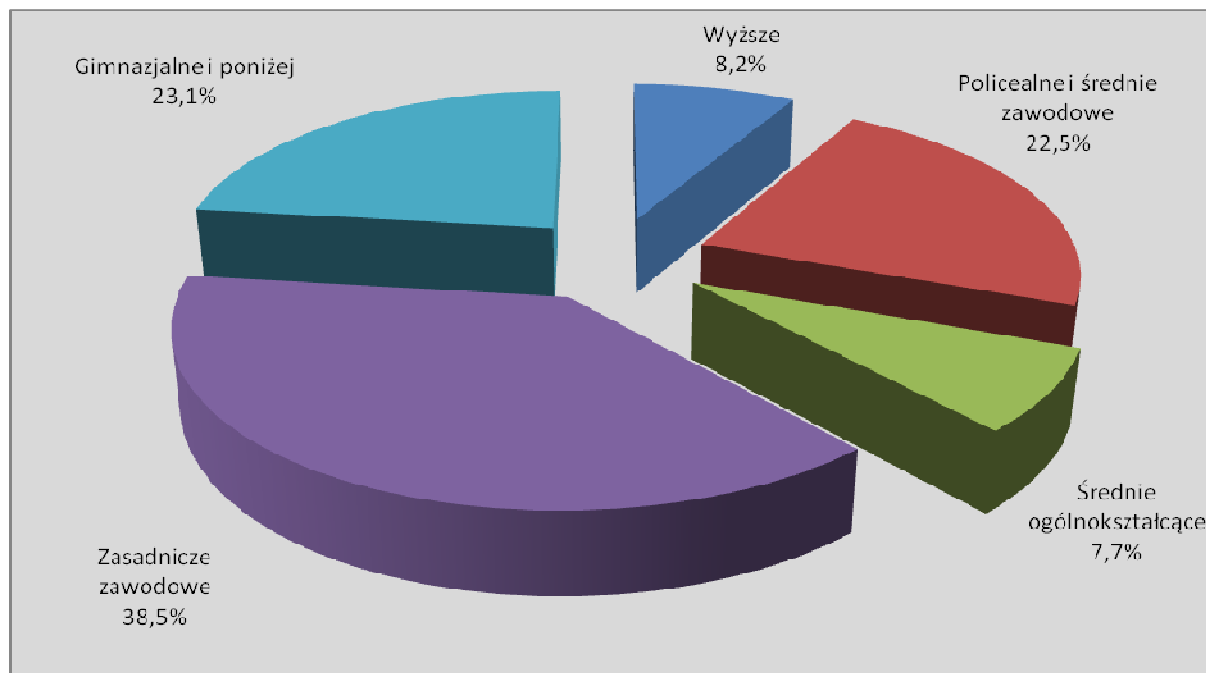
Stopa bezrobocia w Powiecie Bielskim jest wyższa niż w województwie śląskim (8,3%), ale niższa niż w kraju (10,7%).

### 1.1 Charakterystyka bezrobocia w Powiecie Bielskim

Wśród osób bezrobotnych z terenu Powiatu Bielskiego najczęściej posiada wykształcenie zasadnicze zawodowe – **38,5%**. Na wysokim poziomie utrzymuje się również udział osób z wykształceniem gimnazjalnym i podstawowym (**23,1%**). W roku 2009 zanotowano wzrost liczby osób bezrobotnych posiadających wykształcenie wyższe (z **7,2%** na koniec czerwca 2008 do **8,2%** na koniec czerwca 2009 roku). Odsetek osób z wykształceniem policealnym i średnim zawodowym oraz średnim ogólnokształcącym utrzymuje się na podobnym poziomie jak w roku ubiegłym i wynosi obecnie odpowiednio **22,5%** i **7,7%**. Poniższy wykres prezentuje strukturę bezrobotnych ze względu na ich poziom wykształcenia.

Wykres nr 2.

Struktura wykształcenia bezrobotnych w Powiecie Bielskim (stan na koniec I-półrocza 2009 roku)



Źródło: Dane Powiatowego Urzędu Pracy w Bielsku - Białej

Ponad połowę bezrobotnych w Powiecie Bielskim stanowią kobiety (**53,2%**). W porównaniu z rokiem ubiegłym odsetek ten zmalał o 3,1 pkt. procentowego. Osoby młode do 25 roku życia stanowią **17,2%** ogółu zarejestrowanych, a **24,1%** to osoby powyżej 50 roku życia. Porównując te dane do analogicznego okresu w roku poprzednim mamy do czynienia ze wzrostem odsetka osób do 25 roku życia o 5,5 pkt. procentowego i spadkiem w przypadku osób powyżej 50 roku życia o 6,3 pkt. procentowe. Dużą część osób figurujących w ewidencji Powiatowego Urzędu Pracy stanowią długotrwale bezrobotni – **34,8%**. W tym przypadku nastąpiło zmniejszenie się odsetka tych osób w ogólnej strukturze bezrobotnych o 23,7 pkt. procentowego w porównaniu z czerwcem 2008 roku.

### 1.2 Struktura bezrobocia według zawodów

Charakterystyka bezrobocia wymaga szczegółowego zbadania struktury bezrobotnych pod względem posiadanego zawodu. Dzięki temu możliwe będzie wykazanie zawodów, które posiada duża liczba bezrobotnych.

W tabeli poniżej zawarto 35 zawodów najliczniej reprezentowanych w strukturze bezrobotnych Powiatu Bielskiego według stanu na koniec pierwszego półrocza 2009 roku. Największą grupę stanowią osoby bez zawodu – **713 osób (16,4%)**. W ubiegłym roku była to liczba 181 osób. Zanotowano wzrost o 532 osoby (wzrost o 294%). Na drugim miejscu znalazły się osoby w zawodzie Sprzedawca – **251 (5,8%)**. W tym przypadku nastąpił spadek w porównaniu z pierwszym półroczem ubiegłego roku o 47 osób. Na trzecim miejscu znalazł się zawód Krawiec, z liczbą **126 bezrobotnych (2,9%)**. Liczba bezrobotnych osób z zawodem Krawiec wzrosła o 103 osoby w porównaniu z pierwszym półroczem 2008 roku. Na kolejnym miejscu znalazły się osoby w zawodzie Ślusarz – **101 osób (2,3%)**. Rok wcześniej w tym zawodzie zarejestrowanych jako bezrobotne było 50 osób. Nastąpił wzrost o 51 osób.

Tabela nr 1.

Bezrobotni według zawodów w Powiecie Bielskim (stan na koniec I-półroczu 2009 roku)

Lp.	Nazwa zawodu	Bezrobotni wg stanu na koniec I-półroczu 2009 roku
1.	Bez zawodu	713
2.	Sprzedawca	251
3.	Krawiec	126
4.	Ślusarz	101
5.	Robotnik pomocniczy w przemyśle przetwórczym	93
6.	Pracownik biurowy	88
7.	Szwaczka	82
8.	Robotnik budowlany	66
9.	Technik mechanik	64
10.	Kucharz	64
11.	Robotnik gospodarczy	64
12.	Asystent ekonomiczny	60
13.	Sprzątaczką	58
14.	Murarz	55
15.	Tokarz	53
16.	Stolarz	53
17.	Pozostali operatorzy maszyn gdzie indziej niesklasyfikowani	49
18.	Pozostali mechanicy pojazdów samochodowych	48
19.	Kontroler jakości wyrobów - artykuły przemysłowe	35
20.	Pakowacz	35
21.	Handlowiec	33
22.	Fryzjer	33
23.	Magazynier	31
24.	Kelner	31
25.	Mechanik maszyn i urządzeń przemysłowych	31
26.	Monter podzespołów i zespołów elektronicznych	31
27.	Technik żywienia i gospodarstwa domowego	28
28.	Pozostali mechanicy – monterzy maszyn i urządzeń	28
29.	Pozostali monterzy wyrobów złożonych	28
30.	Blacharz samochodowy	27
31.	Technik elektryk	26
32.	Pozostali sprzedawcy i demonstratorzy	25
33.	Dziewiarz	25
34.	Specjalista do spraw marketingu i handlu [sprzedaży]	24
35.	Pozostałe szwaczki, hafciarki i pokrewni	24

Źródło: Dane Powiatowego Urzędu Pracy w Bielsku – Białej

Licznie reprezentowane są również takie zawody jak: Robotnik pomocniczy w przemyśle przetwórczym, Pracownik biurowy, Szwaczka oraz Robotnik budowlany.

Osoby bezrobotne w przedstawionych powyżej trzydziestu pięciu zawodach stanowią prawie **60%** wszystkich osób zarejestrowanych w Powiatowym Urzędzie Pracy z terenu Powiatu Bielskiego.

W przypadku dużych grup zawodowych największa liczba bezrobotnych jest w grupie Pozostali robotnicy przemysłowi i rzemieślnicy (**13,7%**). Na drugim miejscu wśród dużych grup znajdują się Robotnicy obróbki metali i mechanicy maszyn i urządzeń (**13,6%**). Dużą grupę bezrobotnych stanowią również Modelki, sprzedawcy i demonstratorzy – **7,7%**.

### 1.3 Analiza napływu bezrobotnych według zawodów

Chcąc uzyskać pełniejszy obraz tendencji występujących na lokalnym rynku pracy należy przyrzeć się kwestii napływu bezrobotnych w okresie pierwszych sześciu miesięcy 2009 roku w Powiecie Bielskim.

W pierwszym półroczu 2009 roku w Powiatowym Urzędzie Pracy w Bielsku – Białej zarejestrowało **3612** osób, w tym **1867** kobiet z terenu Powiatu. W porównaniu do analogicznego okresu w roku ubiegłym, liczba bezrobotnych rejestrujących się w Urzędzie Pracy zwiększyła się o **1685** osób (wzrost o 87,4%). Poniższa tabela przedstawia 35 zawodów, w których zanotowano największy napływ bezrobotnych. Osoby w tych zawodach stanowiły **61%** wszystkich osób rejestrujących się na przestrzeni I-półroczu 2009 roku.

Tabela nr 2.

Napływ bezrobotnych według zawodów w Powiecie Bielskim w I-półroczu 2009 roku

Lp.	Nazwa zawodu	Bezrobotni ogółem	W tym		
			Kobiety	Absolwenci	
				Ogółem	Kobiety
1.	Bez zawodu	661	338	36	19
2.	Sprzedawca	200	167	6	6
3.	Krawiec	121	121	1	1
4.	Pozostali operatorzy maszyn gdzie indziej niesklasyfikowani	73	31	4	1
5.	Ślusarz	72	0	2	0
6.	Asystent ekonomiczny	71	58	7	4
7.	Szwaczka	69	69	0	0
8.	Technik mechanik	60	5	3	0
9.	Pracownik biurowy	58	49	3	2
10.	Stolarz	49	1	0	0
11.	Robotnik pomocniczy w przemyśle przetwórczym	46	28	6	3
12.	Kucharz	43	36	3	1
13.	Kontroler jakości wyrobów - artykuły przemysłowe	42	29	0	0
14.	Tokarz	40	6	0	0
15.	Robotnik budowlany	40	0	1	0
16.	Pozostali monterzy wyrobów złożonych	36	19	3	1
17.	Mechanik maszyn i urządzeń przemysłowych	35	4	2	0
18.	Specjalista do spraw marketingu i handlu [sprzedaży]	34	22	10	5
19.	Magazynier	33	7	1	1
20.	Pozostali mechanicy pojazdów samochodowych	33	0	0	0
21.	Handlowiec	32	23	6	5
22.	Technik elektronik	31	0	4	0
23.	Pozostali mechanicy – monterzy maszyn i urządzeń	29	9	2	0
24.	Technik żywienia i gospodarstwa domowego	28	20	5	4
25.	Technik elektryk	27	2	0	0
26.	Monter podzespołów i zespołów elektronicznych	26	18	2	0
27.	Technik budownictwa	25	6	2	1
28.	Fryzjer	25	22	2	2
29.	Błacharz samochodowy	25	0	0	0
30.	Robotnik gospodarczy	25	7	0	0
31.	Pozostali sprzedawcy i demonstratorzy	24	22	2	2
32.	Monter pojazdów i urządzeń transportowych	24	12	4	2
33.	Murarz	23	0	1	0
34.	Kierowca samochodu ciężarowego	23	0	0	0
35.	Pakowacz	23	14	3	2

Źródło: Dane Powiatowego Urzędu Pracy w Bielsku – Białej

Największy napływ do bezrobocia w pierwszym półroczu 2009 roku zanotowano w przypadku osób bez zawodu – **661** osób, co stanowiło **18,3%** wszystkich rejestracji. Liczba tych osób jest większa niż rok wcześniej o 434 osoby (wzrost o 191%). Drugą najliczniejszą grupę stanowiły rejestrujące się osoby z zawodem Sprzedawcy – **200** (**5,5%**). W tym przypadku nastąpił wzrost o 32 osoby w porównaniu z pierwszym półroczem 2008 roku. W przypadku absolwentów największy napływ zanotowano w przypadku osób bez zawodu (**36** osób) oraz w zawodzie Specjalista do spraw marketingu i handlu [sprzedaży] – **10** osób.

W pierwszej połowie 2009 roku największy napływ bezrobotnych dotyczył grupy zawodowej Pozostali Robotnicy przemysłowi i rzemieślnicy (**14,4%**). Kolejną grupą stanowili Robotnicy obróbki metalu i mechanicy maszyn i urządzeń (**13,4%**). Liczny napływ dotyczył również grupy Średni personel techniczny – **9%**.

Podsumowując dotychczasową analizę zawodów deficytowych i nadwyżkowych w Powiecie Bielskim, można stwierdzić, że najliczniejszą grupę zarejestrowanych bezrobotnych stanowią osoby, z wykształceniem zasadniczym zawodowym i niższym, czyli gimnazjalnym i podstawowym – jest to **61,6%** ogółu bezrobotnych.

Najliczniejszą grupą w strukturze bezrobotnych są osoby bez zawodu. Świadczy o tym zarówno wskaźnik napływu w pierwszym półroczu 2009 roku jak i ogólna liczba bezrobotnych w tym zawodzie na koniec czerwca 2009 roku. Najliczniej reprezentowanym zawodem w strukturze bezrobotnych jak również pod względem napływu do bezrobocia jest Sprzedawca. Spowodowane jest to faktem, iż zawód ten cechuje się dużą fluktuacją kadr. Licznie reprezentowanymi zawodami zarówno pod względem napływu jak i liczby bezrobotnych na koniec czerwca były Krawiec oraz Ślusarz.

Stopa bezrobocia w Powiecie Bielskim w ostatnich latach systematycznie spadała, ale tendencja ta odwróciła się w drugim półroczu 2008 roku. Stopa bezrobocia na koniec czerwca 2009 roku wyniosła **9,4%**.

## 2. Analiza ofert pracy według zawodów

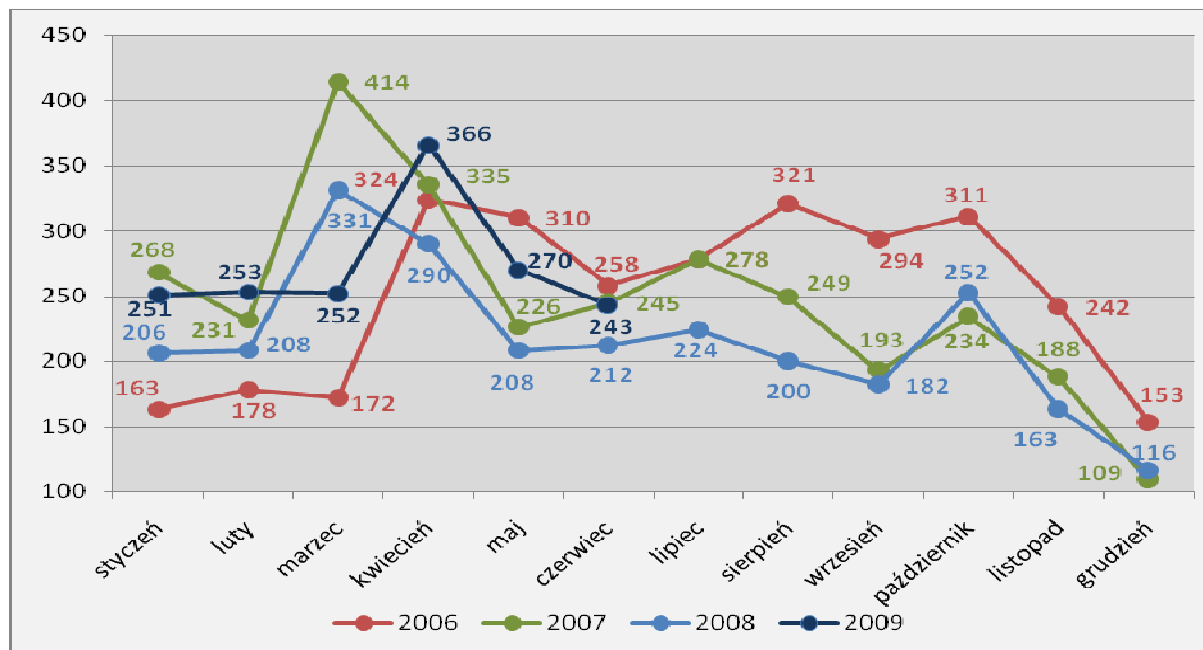
Analiza popytu na pracę stanowi kolejny element prezentowanego rankingu zawodów deficytowych i nadwyżkowych. Dostarcza ona cennych informacji o rynku pracy zarówno jego uczestnikom, jak i instytucjom, których działania są powiązane z nim bądź mają nań wpływ. Mowa tu szczególnie o władzach samorządowych i instytucjach oświatowych.

Analiza ofert pracy z terenu Powiatu Bielskiego wykazała, iż mieliśmy do czynienia ze wzrostem ilości zgłaszanych wolnych miejsc pracy z **1455** w pierwszym półroczu 2008 do **1635** w badanym okresie 2009 roku. Był to wzrost o **12,4%** (o **180** ofert).



Wykres nr 3.

Liczba ofert pracy w Powiecie Bielskim na przestrzeni 2006, 2007, 2008 i 2009 roku



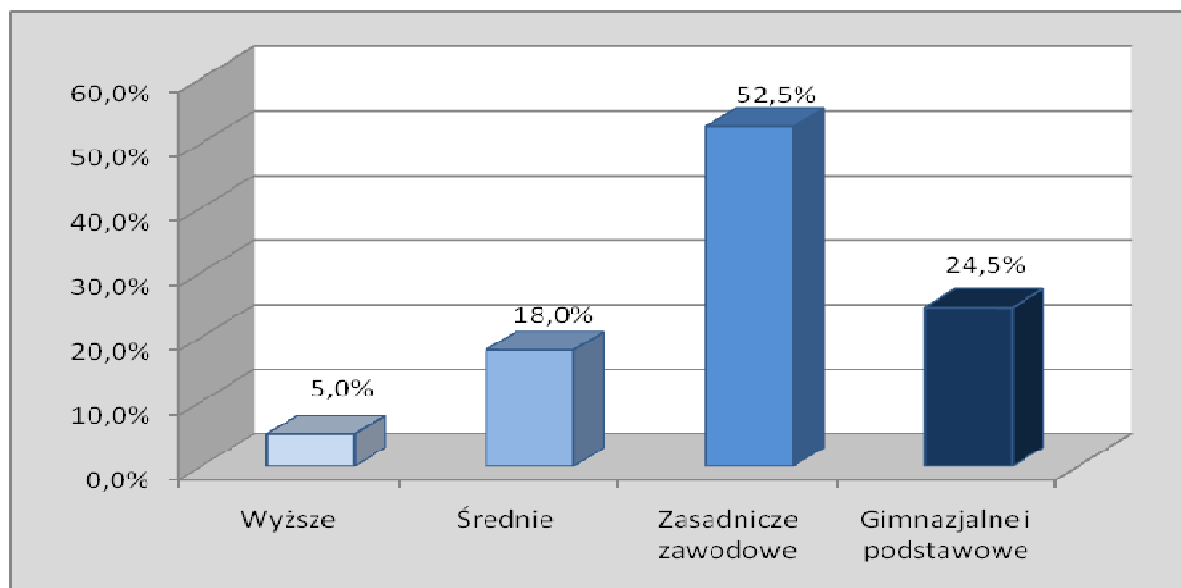
Źródło: Dane Powiatowego Urzędu Pracy w Bielsku – Białej

### 2.1 Oferty pracy według zawodów

Podobnie jak w poprzednich latach, tak też w badanym roku najwięcej ofert pracy skierowanych było do osób z wykształceniem zasadniczym zawodowym (**859**) następnie z wykształceniem gimnazjalnym i podstawowym (**401**). Najmniej propozycji zatrudnienia skierowanych było do osób posiadających wykształcenie wyższe (**81**). Poniższy wykres przedstawia strukturę ofert pracy według wykształcenia w pierwszej połowie 2009 roku.

Wykres nr 4.

Struktura ofert pracy według poziomu wykształcenia w Powiecie Bielskim w I-półroczu 2009 roku



Źródło: Dane Powiatowego Urzędu Pracy w Bielsku - Białej

Szczegółowa analiza ofert pracy zgłoszonych do Powiatowego Urzędu Pracy w Bielsku – Białej z terenu Powiatu Bielskiego pozwoliła na stworzenie rankingu dwudziestu pięciu zawodów, w których zanotowano największe zainteresowanie ze strony pracodawców. Przedstawione w poniższej tabeli oferty pracy według zawodów stanowią prawie **75%** wszystkich ofert zgłoszonych w pierwszym półroczu 2009 roku.

Tabela nr 3.

Oferty pracy według zawodów w Powiecie Bielskim w I-półroczu 2009 roku

Lp.	Nazwa zawodu	Oferty pracy zgłoszone w I-półroczu
1.	Sprzedawca	226
2.	Pracownik ochrony mienia i osób	166
3.	Robotnik gospodarczy	130
4.	Sprzątaczką	75
5.	Robotnik budowlany	74
6.	Operator urządzeń przetwórstwa ryb	61
7.	Pracownik biurowy	52
8.	Przedstawiciel handlowy	48
9.	Żołnierz zawodowy	40
10.	Pracownik administracyjny	38
11.	Ogrodnik szkółkarz	32
12.	Szwaczka	27
13.	Murarz	26
14.	Monter podzespołów i zespołów elektronicznych	20
15.	Agent ubezpieczeniowy	19
16.	Krawiec	19
17.	Salowa	18
18.	Kucharz	17
19.	Piekarz	17
20.	Operator urządzeń przetwórstwa surowców gumowych	17
21.	Kierowca samochodu ciężarowego	16
22.	Mechanik maszyn i urządzeń przemysłowych	15
23.	Bufetowy [barman]	14
24.	Kelner	14
25.	Pozostali specjaliści do spraw finansowych	13
26.	Magazynier	13
27.	Cieśla	13

Źródło: Dane Powiatowego Urzędu Pracy w Bielsku - Białej

Najwięcej ofert pracy w pierwszym półroczu 2009 roku zgłoszono w zawodzie Sprzedawca – **226**, co stanowiło prawie **14%** wszystkich ofert. Na drugim miejscu znalazły się oferty dla zawodu Pracownik ochrony mienia i osób – **166** ofert (**10,1%**). W obu przypadkach zanotowano wzrost liczby ofert w porównaniu z pierwszym półroczem 2008 roku. Na trzecim miejscu znalazły się oferty dla zawodu Robotnik gospodarczy (**130**).

## 2.2 Oferty pracy według grup zawodowych

Jeżeli natomiast przeanalizujemy propozycje zatrudnienia pod względem grup zawodowych, do których zostały one skierowane okazuje się, że w I-półroczu 2009 roku najwięcej ofert skierowanych było do grupy zawodowej Pracownicy przy pracach prostych w handlu i usługach – **14,7%**. Na drugim miejscu znalazły się oferty dla grupy zawodowej Modelki, sprzedawcy i demonstratorzy – **14,2%**. Oferty dla grupy Pracownicy usług osobistych i ochrony stanowiły w pierwszym półroczu **14%** wszystkich ofert pracy.

### 3. Analiza zawodów deficytowych i nadwyżkowych

Kluczowym zadaniem tej analizy jest identyfikacja zawodów deficytowych i nadwyżkowych na lokalnym rynku pracy. Zostanie ona dokonana w oparciu o przyjęty wskaźnik intensywności nadwyżki (deficytu) zawodu k ( $W_{n,l}^k$ )

$$W_{n,l}^k = \frac{\bar{O}_l^k}{\bar{B}_l^k}$$

gdzie:

$\bar{B}_l^k$  - średnia miesięczna liczba zarejestrowanych bezrobotnych w zawodzie k w I-półroczu 2009 roku.

$\bar{O}_l^k$  - średnia miesięczna liczba zgłoszonych ofert pracy w zawodzie k w I-półroczu 2009 roku.

Przyjęto, że zawody o wskaźniku:

$W_{n,l}^k < 0,9$  to zawody nadwyżkowe,

$0,9 \leq W_{n,l}^k \leq 1,1$  to zawody zrównoważone (wykazujące równowagę na rynku pracy),

$W_{n,l}^k > 1,1$  to zawody deficytowe

#### 3.1 Zawody deficytowe i nadwyżkowe w Powiecie Bielskim

W oparciu o powyższe wskaźniki został sporządzony ranking zawodów deficytowych i nadwyżkowych. W tym miejscu należy zaznaczyć, że w wyniku analizy zawodów według wskaźnika intensywności deficytu ( $W_{n,l}^k > 1,1$ ), jako zawody deficytowe, czyli te na które występuje na rynku pracy większe zapotrzebowanie niż liczba osób poszukujących pracy w tym zawodzie zostały również zdefiniowane zawody niewymagające szczególnych kwalifikacji, a których wykonywania mogą podjąć się przedstawiciele innych zawodów. Dlatego też w przypadku niektórych zawodów ich deficytowość nie oznacza zagrożenia dla rynku pracy. W przypadku zawodów skategoryzowanych jako deficytowe, a które wymagają odpowiednich kwalifikacji często potwierdzonych konkretnym dokumentem należy podjąć odpowiednie kroki (np. szkolenia) w celu złagodzenia tego problemu.

Wśród zawodów deficytowych, dla których wskaźnik intensywności deficytu osiągnął maksimum, a dla których pojawiała się średnio przynajmniej 1 oferta pracy miesięcznie i w ewidencji Urzędu Pracy nie figuruje żaden bezrobotny w tym zawodzie, wymienić należy następujące:

- Kierowca ciągnika siodłowego
- Ładowacz nieczystości stałych

Poniższa tabela prezentuje 30 zawodów deficytowych, czyli takich, w których istnieje większe zapotrzebowanie na pracę ze strony pracodawców, niż jest osób w ewidencji Powiatowego Urzędu Pracy zarejestrowanych w danych zawodach.

Tabela nr 4.

Ranking 30 zawodów deficytowych w Powiecie Bielskim w pierwszym półroczu 2009 roku

Lp.	Nazwa zawodu	Wskaźnik intensywności deficytu zawodów
1.	Operator urządzeń przetwórstwa ryb	61,00
2.	Żołnierz zawodowy	40,00
3.	Pracownik ochrony mienia i osób	15,09
4.	Cieśla	13,00
5.	Ogrodnik szkółkarz	10,67
6.	Operator koparek i zwałowarek	8,00
7.	Agent ubezpieczeniowy	6,33
8.	Kierownik działu marketingu i sprzedaży	6,00
9.	Salowa	6,00
10.	Zbrojarz	5,50
11.	Robotnik gospodarczy	5,20
12.	Inżynier budownictwa – budownictwo ogólne	5,00
13.	Sekretarka	5,00
14.	Technolog robót wykończeniowych w budownictwie	5,00
15.	Szewc naprawiacz	5,00
16.	Przedstawiciel handlowy [przedstawiciel regionalny]	4,80
17.	Robotnik drogowy	4,50
18.	Sprzątaczką	4,41
19.	Doradca inwestycyjny	3,00
20.	Monter/składacz okien	3,00
21.	Bufetowy [barman]	2,80
22.	Spawacz ręczny łukiem elektrycznym	2,50
23.	Pracownik administracyjny	2,38
24.	Nauczyciel fizyki i astronomii	2,00
25.	Specjalista do spraw rozwoju zawodowego	2,00
26.	Specjalista do spraw kadr	2,00
27.	Specjalista do spraw reklamy	2,00
28.	Ogrodnik terenów zieleni	2,00
29.	Monter instalacji wodociągowych i kanalizacyjnych	2,00
30.	Robotnik budowlany	1,85

*Źródło: Dane Powiatowego Urzędu Pracy w Bielsku - Białej*

Zawody o najwyższym wskaźniku intensywności deficytu to m.in.: Operator urządzeń przetwórstwa ryb, Cieśla, Ogrodnik szkółkarz oraz Operator koparek i zwałowarek. Zawody te wymagają od pracowników odpowiednich kwalifikacji i umiejętności, które często muszą być potwierdzone dyplomami, świadectwami czy zaświadczeniami z instytucji szkoleniowych.

Jeżeli idzie o zawody nadwyżkowe, czyli te na które występuje mniejsze zapotrzebowanie na rynku pracy niż liczba osób poszukujących pracy w tych zawodach (wskaźnik  $W < 0,9$ ) to wymienić można m.in.: Kontroler jakości wyrobów – artykuły przemysłowe, Technik budownictwa, Mechanik pojazdów samochodowych, Pedagog, Technik informatyk oraz Ekonomista. Poniższa tabela prezentuje ranking trzydziestu dwóch zawodów nadwyżkowych w Powiecie Bielskim w pierwszym półroczu 2009 roku.

Tabela nr 5.

Ranking 32 zawodów nadwyżkowych w Powiecie Bielskim w pierwszym półroczu 2009 roku

Lp.	Nazwa zawodu	Wskaźnik intensywności nadwyżki zawodów
1.	Kontroler jakości wyrobów - artykuły przemysłowe	0,02
2.	Technik budownictwa	0,04
3.	Mechanik pojazdów samochodowych	0,05
4.	Pedagog	0,05
5.	Technik informatyk	0,06
6.	Ekonomista	0,07
7.	Technik elektryk	0,07
8.	Technik elektronik	0,10
9.	Frezer	0,11
10.	Specjalista zastosowań informatyki	0,15
11.	Tokarz	0,15
12.	Ślusarz	0,15
13.	Krawiec	0,16
14.	Operator maszyn do obróbki skrawaniem	0,17
15.	Stolarz	0,18
16.	Szlifierz metali	0,20
17.	Mechanik samochodów osobowych	0,20
18.	Cukiernik	0,23
19.	Rzeźnik wędliniarz	0,25
20.	Handlowiec	0,31
21.	Elektromonter [elektryk] zakładowy	0,31
22.	Fryzjer	0,32
23.	Specjalista do spraw marketingu i handlu [sprzedaży]	0,32
24.	Nauczyciel przedszkola	0,33
25.	Galwanizer	0,33
26.	Pozostali robotnicy przy pracach prostych w przemyśle	0,33
27.	Robotnik magazynowy	0,38
28.	Szwaczka	0,39
29.	Magazynier	0,39
30.	Kucharz	0,40
31.	Ślusarz narzędziowy	0,40
32.	Obuwnik przemysłowy	0,40

Źródło: Dane Powiatowego Urzędu Pracy w Bielsku - Białej

Wśród zawodów, które wykazują równowagę na rynku pracy wymienić można następujące:

- Piekarz
- Kasjer handlowy

Są to zawody dla których wskaźnik intensywności nadwyżki (deficytu) zawodu osiąga wartość większą niż 0,9 i mniejszą niż 1,1. Wybrane zawody, wymienione powyżej to takie, w których rejestrowało przynajmniej 2 bezrobotnych w miesiącu i zgłaszano przynajmniej 2 oferty pracy w miesiącu. Należy dodać, iż wskaźnik dla zawodu Sprzedawcy  $w_{n,l}^k = 1,13$ , a więc był bliski wskaźnikowi zawodu zrównoważonego. Oznacza to, iż pomimo dużego napływu do bezrobocia osób w tym zawodzie, oferty dla tego zawodu były również liczne.

### 3.2 Ranking zawodów generujących długotrwałe bezrobocie

Kolejną istotną kwestią dotyczącą problemu bezrobocia jest okres pozostawania bez pracy. Ranking zawodów generujących długotrwałe bezrobocie został sporządzony w oparciu o wskaźnik długotrwałego bezrobocia ( $W_{d,I}^k$ )

$$W_{d,I}^k = \frac{B_{d,I}^k}{B_I^k} \cdot 100\%$$

gdzie:

$B_{d,I}^k$  - liczba zarejestrowanych bezrobotnych w zawodzie k, pozostających bez pracy powyżej 12 miesięcy, według stanu w końcu I-półroczu 2009 roku,

$B_I^k$  - liczba zarejestrowanych bezrobotnych w zawodzie k według stanu w końcu I-półroczu 2009 roku.

Na tej podstawie można stwierdzić, że na pierwszym miejscu wśród grup zawodowych generujących długotrwałe bezrobocie znalazła się grupa zawodowa – Leśnicy i rybacy. Drugie miejsce zajęła grupa Kierownicy małych przedsiębiorstw. Wysoki wskaźnik ( $W_{d,I}^k > 0,53$ ) zanotowano również w grupach:

- Pracownicy przy pracach prostych w handlu i usługach
- Robotnicy pomocniczy w górnictwie, przemyśle, budownictwie i transporcie

W poniższej tabeli znajdują się zawody o największym wskaźniku długotrwałego bezrobocia (według kodu 6 cyfrowego). Wybrano jedynie te, w których zarejestrowanych jest co najmniej 6 bezrobotnych poprzednio pracujących, pozostających bez pracy powyżej 12 miesięcy, a wskaźnik długotrwałego bezrobocia jest równy bądź większy od 0,59. Nie uwzględniono zawodów, których kod kończy się na -90 (Pozostali...).

Tabela nr 6.

Ranking zawodów generujących długotrwałe bezrobocie w Powiecie Bielskim

Lp.	Nazwa zawodu	Liczba bezrobotnych (stan na koniec I-półroczu 2009)	Bezrobotni powyżej 12 miesięcy	Wskaźnik długotrwałego bezrobocia
1.	Kierownik małego przedsiębiorstwa gdzie indziej niesklasyfikowany	7	7	1,00
2.	Dozorca	12	11	0,92
3.	Brukarz	8	6	0,75
4.	Salowa	9	6	0,67
5.	Sprzątaczką	58	37	0,64
6.	Murarz	55	35	0,64
7.	Pokojowa [w hotelu]	11	7	0,64
8.	Robotnik pomocniczy w przemyśle przetwórczym	93	58	0,62
9.	Kelner	31	19	0,61
10.	Robotnik gospodarczy	64	38	0,59

Źródło: Dane Powiatowego Urzędu Pracy w Bielsku – Białej

### 3.3 Struktura bezrobocia i ofert pracy według Polskiej Klasyfikacji Działalności

Podjętą próbę analizowania zawodów deficytowych i nadwyżkowych należy zwrócić również uwagę na napływ do bezrobocia i oferty pracy według Polskiej Klasyfikacji Działalności (PKD). Największy napływ ofert pracy zanotowano w sekcji Handel hurtowy i detaliczny; naprawa pojazdów samochodowych włącznie z motocyklami – 19,9% wszystkich ofert. W większości sekcji napływ bezrobotnych przewyższył napływ ofert pracy.

Wykres nr 5.

Struktura bezrobotnych i ofert pracy według PKD w Powiecie Bielskim w I-półroczu 2009 roku



Źródło: Dane Powiatowego Urzędu Pracy w Bielsku – Białej

## Wnioski

Zaprezentowany raport nie stanowi kompleksowej analizy lokalnego rynku pracy. Monitoring Zawodów Deficytowych i Nadwyżkowych bazuje bowiem wyłącznie na danych pochodzących z rejestrów Powiatowego Urzędu Pracy dotyczących osób bezrobotnych i ofert pracy. Dane te nie obejmują wszystkich osób poszukujących pracy czy bezrobotnych nie zarejestrowanych w tutejszym urzędzie. W przypadku ofert pracy w analizie ujęte są wyłącznie te zgłoszone do Powiatowego Urzędu Pracy i wprowadzone do systemu komputerowego. Nie należy zapominać, iż oferty w niektórych zawodach mogą być zgłaszane przez tego samego pracodawcę kilkakrotnie ze względu na dużą fluktuację kadr w danym zawodzie.

Złożoność problemu rynku pracy wynika również z mechanizmów rynkowych podaży i popytu na pracę. Są one kierowane przez szereg czynników trudnych czy wręcz niemożliwych do ujęcia, jak kwestie wysokości stawek płacowych, oferowanych przez pracodawców czy mobilności oraz motywacji do pracy i do podnoszenia swoich kwalifikacji przez osoby poszukujące pracy.

Mimo tego prowadzenie monitoringu lokalnego rynku pracy jest elementem niezbędnym w warunkach gospodarki rynkowej, stanowiącym istotne źródło informacji dla jego uczestników. Daje on, bowiem obraz sytuacji, który może stać podstawą do kreowania działań na rzecz przeciwdziałania bezrobociu.

Podsumowując, zatem powyższą analizę można wysunąć następujące wnioski:

- stopa bezrobocia w Powiecie Bielskim w końcu czerwca 2009 roku wyniosła 9,4%
- w strukturze bezrobotnych dominują osoby z wykształceniem zawodowym i niższym stanowiąc 61,6% ogółu
- kobiety stanowią 53,2% wszystkich bezrobotnych
- osoby długotrwale bezrobotne to 34,8% ogółu bezrobotnych z Powiatu Bielskiego
- zaobserwowano duży napływ do bezrobocia osób bez zawodu
- zawód Sprzedawcy jest najliczniej reprezentowanym zawodem w strukturze bezrobotnych. Napływ do bezrobocia osób w tym zawodzie również był duży
- w pierwszym półroczu 2009 roku zgłoszono o 180 ofert pracy więcej niż w analogicznym okresie ubiegłego roku (1455 w I-półroczu 2008, 1635 w I-półroczu 2009)
- ponad  $\frac{3}{4}$  ofert pracy skierowanych było do osób z wykształceniem zawodowym lub gimnazjalnym i podstawowym
- najwięcej ofert skierowanych było do osób w zawodach: Sprzedawca, Pracownik ochrony mienia i osób, Robotnik gospodarczy, Sprzątaczką oraz Robotnik budowlany
- w pierwszym półroczu 2009 roku jako zawody nadwyżkowe zostały zidentyfikowane następujące: Kontroler jakości wyrobów – artykuły przemysłowe, Technik budownictwa, Mechanik pojazdów samochodowych, Pedagog, Technik informatyk
- w pierwszym półroczu 2009 roku jako zawody deficytowe zostały zidentyfikowane: Operator urządzeń przetwórstwa ryb, Żołnierz zawodowy, Pracownik ochrony mienia i osób, Cieśla, Ogrodnik szkółkarz.

Wszystkie wykorzystane w opracowaniu dane pochodzą z Powiatowego Urzędu Pracy w Bielsku – Białej i dotyczą Powiatu Bielskiego. Niektóre z nich publikowane są na stronach internetowych urzędu. Do sporządzenia tabel dotyczących zawodów deficytowych i nadwyżkowych użyto tabel wynikowych przetworzonych przez system Syriusz. Dostępne są one ze strony [www.mz.praca.gov.pl](http://www.mz.praca.gov.pl).



### **Spis wykresów**

Wykres nr 1. Stopa bezrobocia w Powiecie Bielskim na przestrzeni 2006, 2007, 2008 i 2009 r.	4
Wykres nr 2. Struktura wykształcenia bezrobotnych w Powiecie Bielskim	5
Wykres nr 3. Liczba ofert pracy w Powiecie Bielskim na przestrzeni 2006, 2007, 2008 i 2009 r.	9
Wykres nr 4. Struktura ofert pracy według poziomu wykształcenia w Powiecie Bielskim	9
Wykres nr 5. Struktura bezrobotnych i ofert pracy według PKD w Powiecie Bielskim w I-półroczu 2009	15

### **Spis tabel**

Tabela nr 1. Bezrobotni według zawodów w Powiecie Bielskim	6
Tabela nr 2. Napływ bezrobotnych według zawodów w Powiecie Bielskim w I-półroczu 2009 r.	7
Tabela nr 3. Oferty pracy według zawodów w Powiecie Bielskim w I-półroczu 2009 r.	10
Tabela nr 4. Ranking 30 zawodów deficytowych w Powiecie Bielskim w pierwszym półroczu 2009 r.	12
Tabela nr 5. Ranking 30 zawodów nadwyżkowych w Powiecie Bielskim w pierwszym półroczu 2009 r.	13
Tabela nr 6. Ranking zawodów generujących długotrwałe bezrobocie według kodu 6 cyfrowego	14