

Powiatowy Urząd Pracy

RANKING ZAWODÓW DEFICYTOWYCH I NADWYŻKOWYCH

**W MIEŚCIE BIELSKO-BIAŁA
w I-półroczu 2009 roku**

SPIS TREŚCI

Wstęp	3
1. Analiza bezrobocia według zawodów	4
1.1 Charakterystyka bezrobocia w Bielsku – Białej	4
1.2 Struktura bezrobocia według zawodów	5
1.3 Napływ bezrobotnych według zawodów	7
2. Analiza ofert pracy według zawodów	8
2.1 Oferty pracy według zawodów	9
2.2 Oferty pracy według grup zawodowych	10
3. Analiza zawodów deficytowych i nadwyżkowych	11
3.1 Zawody deficytowe i nadwyżkowe w Mieście Bielsko – Biała	11
3.2 Ranking zawodów generujących długotrwałe bezrobocie	14
3.3 Struktura bezrobotnych i ofert pracy według Polskiej Klasyfikacji Działalności	15
Wnioski	16
Spis wykresów	17
Spis tabel	17

Wstęp

Prowadzenie prawidłowej polityki rynku pracy wymaga systematycznego śledzenia i analizowania zjawisk oraz procesów zachodzących na lokalnym rynku pracy. Dlatego wychodząc naprzeciw tym potrzebom, do ustawy z dnia 20 kwietnia 2004 r. o promocji zatrudnienia i instytucjach rynku pracy jako jedno z zadań samorządu województwa oraz samorządu powiatu w zakresie polityki rynku pracy, w ramach opracowywania analiz rynku pracy, został wprowadzony monitoring zawodów deficytowych i nadwyżkowych. (art. 8, ust.1 pkt 3 i 9, ust.1 pkt 9).

Powiatowy Urząd Pracy w Bielsku-Białej przekazuje, zatem do Państwa dyspozycji **„Ranking zawodów deficytowych i nadwyżkowych w Mieście Bielsko-Biała w I-półroczu 2009 roku”**, opracowany w oparciu o „Zalecenia metodyczne do prowadzenia monitoringu zawodów deficytowych i nadwyżkowych” Ministerstwa Gospodarki, Pracy i Polityki Społecznej, Departamentu Rynku Pracy, Warszawa 2003.

Zgodnie z powyższymi zaleceniami przez **monitoring zawodów deficytowych i nadwyżkowych** należy rozumieć proces systematycznego obserwowania zjawisk zachodzących na rynku pracy dotyczących kształtowania popytu na pracę i podaży zasobów pracy w przekroju terytorialno-zawodowym oraz formułowanie na tej podstawie ocen, wniosków i krótkotrwałych prognoz niezbędnych dla prawidłowego funkcjonowania systemów kształcenia zawodowego i szkolenia bezrobotnych. **Zawodem deficytowym** nazywamy zawód, na który występuje na rynku pracy większe zapotrzebowanie niż liczba osób poszukujących pracy w tym zawodzie. Natomiast przez **zawód nadwyżkowy** należy rozumieć zawód, na który występuje na rynku pracy mniejsze zapotrzebowanie niż liczba osób poszukujących pracy w tym zawodzie.

Celem niniejszego raportu jest opracowanie możliwych do wykorzystania w praktyce informacji pozwalających na zwiększenie efektywności organizowanych szkoleń, dzięki dostosowaniu ich kierunków do potrzeb pracodawców, a także poprzez udostępnienie wyników działań władzom oświatowym i dyrekcjom szkół, które będą mogły korygować poziom, strukturę i treść kształcenia zawodowego oraz lokalnym władzom samorządowym kształtującym politykę przeciwdziałania bezrobociu.

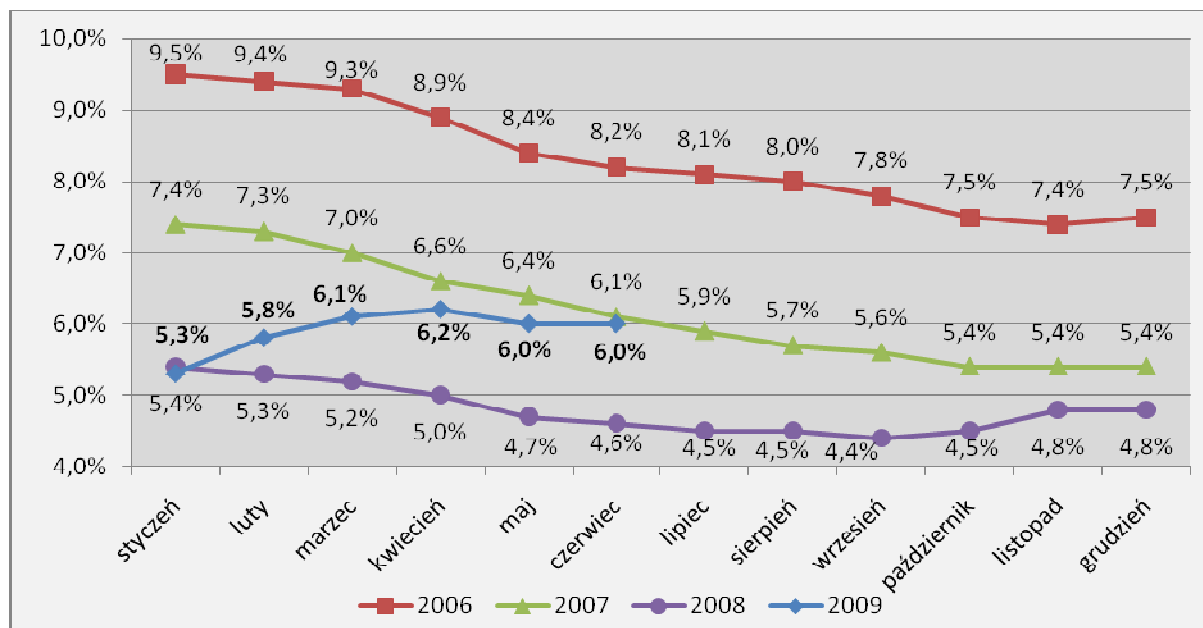
Monitoring służyć ma również stworzeniu bazy informacyjnej dla opracowania przyszłych struktur zawodowo-kwalifikacyjnych w układzie lokalnym, regionalnym i krajowym, usprawnieniu poradnictwa zawodowego poprzez wskazanie zawodów deficytowych i nadwyżkowych. Usprawnieniu pośrednictwa pracy poprzez uzyskanie informacji o planowanych ofertach pracy na rok przyszły oraz przewidywanej liczbie absolwentów według zawodów. A także ułatwieniu realizacji programów specjalnych dla aktywizacji osób długotrwale bezrobotnych w celu promowania ich ponownego zatrudnienia.

Ranking zawodów deficytowych i nadwyżkowych opracowywany jest dwa razy w roku. Jako źródło informacji służą załączniki nr 2 i 3 do sprawozdania MPIPS-01. Zakres danych w nich zawarty obejmuje liczbę osób zarejestrowanych jako bezrobotne, bezrobotne kobiety, osoby do 12 miesięcy od ukończenia nauki oraz bezrobotnych poprzednio pracujących według okresu pozostawania bez pracy oraz oferty pracy (zgłoszone przez pracodawców wolne miejsca zatrudnienia, miejsca przygotowania zawodowego, stażu oraz przyjęte do realizacji miejsca pracy w ramach prac interwencyjnych i robót publicznych, a także w ramach umów zlecenia) według zawodów i specjalności (kod sześciocyfrowy, w sumie 1770 zawodów) oraz według Polskiej Klasyfikacji Działalności.

1. Analiza bezrobocia według zawodów

Stopa bezrobocia na koniec czerwca 2009 w Mieście Bielsko-Biała wyniosła **6,0%** (**5563** osoby bezrobotne). Jest ona o 1,2 pkt. procentowego wyższa w stosunku do analogicznego okresu w roku 2008 (wzrost o 1309 osób). Pierwszy raz od kilku lat stopa bezrobocia w Mieście wzrosła. Sytuacja ta związana jest z pogorszeniem się koniunktury gospodarczej w kraju oraz światowym kryzysem gospodarczym.

Wykres nr 1. Stopa bezrobocia w Bielsku – Białej na przestrzeni 2006, 2007, 2008 i 2009 roku



Źródło: Dane Powiatowego Urzędu Pracy

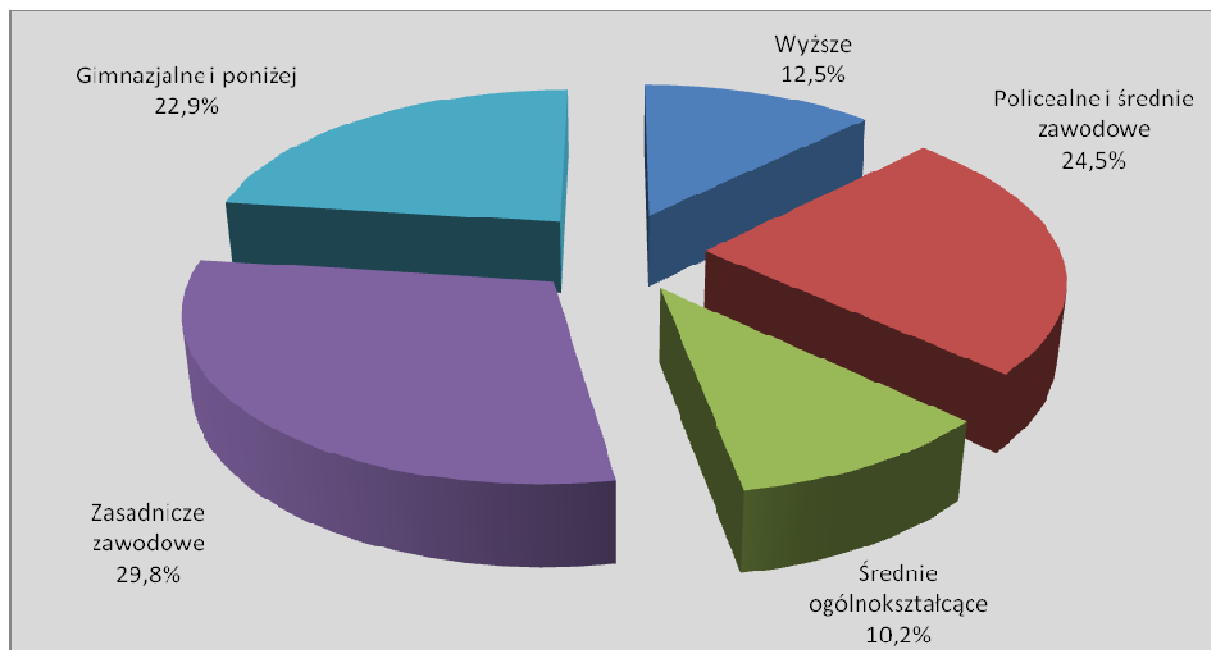
Pomimo wzrostu stopy bezrobocia, Miasto Bielsko – Biała wciąż cechuje się jednym z niższych wskaźników zarówno w skali województwa śląskiego (**8,3%**) jak i kraju (**10,7%**).

1.1 Charakterystyka bezrobocia w Bielsku – Białej

Wśród osób bezrobotnych z terenu Miasta Bielska – Białej najczęściej posiada wykształcenie zasadnicze zawodowe – **29,8%**. W tym przypadku nastąpił wzrost udziału tych osób w strukturze bezrobotnych w porównaniu do analogicznego okresu poprzedniego roku. Na wysokim poziomie utrzymuje się również udział osób z wykształceniem gimnazjalnym i podstawowym (**22,9%**). Jest on niższy niż w I półroczu 2008 roku. W przypadku osób bezrobotnych z wykształceniem wyższym nastąpił wzrost odsetka z 11,4% na koniec czerwca 2008 do **12,5%** na koniec czerwca 2009. Większy odsetek niż w roku poprzednim zanotowano również w przypadku osób z wykształceniem policealnym i średnim zawodowym (24,3% w czerwcu 2008, **24,5%** w czerwcu 2009). Udział osób z wykształceniem średnim ogólnokształcącym pozostał na niezmiennym poziomie – **10,2%**. Poniższy wykres prezentuje strukturę bezrobotnych ze względu na ich poziom wykształcenia.

Wykres nr 2.

Struktura wykształcenia bezrobotnych w Mieście Bielsko-Biała (stan na koniec I-półrocza 2009 roku)



Źródło: Dane Powiatowego Urzędu Pracy

Ponad połowa bezrobotnych (**53,3%**) to kobiety. W porównaniu z ubiegłym rokiem odsetek ten zmalał o około 2,7 pkt. procentowych. Osoby młode do 25 roku życia stanowią **13,6%** ogółu zarejestrowanych, a **26,9%** to osoby po 50 roku życia. Porównując te dane do analogicznego okresu z roku ubiegłego można zauważyć, że odsetek osób młodych do 25 roku życia wzrósł prawie o 4 pkt. procentowe, a osób po 50 roku życia zmalał o 4,7 pkt. procentowych. W przypadku osób długotrwale bezrobotnych nastąpił spadek ich udziału w ogólnej liczbie bezrobotnych z **57,8%** w czerwcu 2008 roku do **36,9%** w czerwcu 2009.

1.2 Struktura bezrobocia według zawodów

Charakterystyka bezrobocia wymaga szczegółowego zbadania struktury bezrobotnych pod względem posiadanego zawodu. Dzięki temu możliwe będzie wykazanie zawodów, które są najliczniej reprezentowane wśród osób bezrobotnych.

W tabeli poniżej zawarto 35 zawodów, które są najliczniej reprezentowane wśród osób zarejestrowanych jako bezrobotne w Urzędzie Pracy. Największą grupę stanowią osoby bez zawodu – **985** osób (17,7%). Dokładnie rok wcześniej była to liczba 173 osób. Nastąpił wzrost o 812 osób (wzrost o 469%). Na drugim miejscu znalazły się osoby w zawodzie Sprzedawca – **347** osób (6,2%). W tym przypadku nastąpił spadek tej liczby w porównaniu z I-półroczem 2008 roku. Na trzecim miejscu znalazł się zawód Pracownik biurowy, z liczbą **186** bezrobotnych (3,3%). Na kolejnym miejscu znalazły się osoby w zawodzie Krawiec – **123** osoby (2,2%). Rok wcześniej w zawodzie Krawiec zarejestrowane były 23 osoby. Nastąpił wzrost o 100 osób.

Tabela nr 1.

Bezrobotni według zawodów w Mieście Bielsko – Biała (stan na koniec I-półroczu 2009 roku)

Lp.	Nazwa zawodu	Bezrobotni wg stanu na koniec I-półroczu 2009 roku
1.	Bez zawodu	985
2.	Sprzedawca	347
3.	Pracownik biurowy	186
4.	Krawiec	123
5.	Robotnik pomocniczy w przemyśle przetwórczym	111
6.	Sprzątaczką	107
7.	Technik mechanik	104
8.	Pozostali mechanicy pojazdów samochodowych	104
9.	Szwaczka	79
10.	Asystent ekonomiczny	70
11.	Ślusarz	70
12.	Magazynier	68
13.	Kucharz	66
14.	Robotnik budowlany	64
15.	Technik budownictwa	63
16.	Pozostali sprzedawcy i demonstratorzy	56
17.	Pozostali pracownicy obsługi biurowej gdzie indziej niesklasyfikowani	54
18.	Tokarz	54
19.	Pozostali robotnicy przy pracach prostych w przemyśle	53
20.	Pozostali zamiatacze i pokrewni	47
21.	Pozostali monterzy wyrobów złożonych	45
22.	Pozostali operatorzy maszyn gdzie indziej niesklasyfikowani	45
23.	Handlowiec	44
24.	Pozostali mechanicy – monterzy maszyn i urządzeń	44
25.	Murarz	43
26.	Ekonomista	39
27.	Specjalista do spraw marketingu i handlu [sprzedaży]	35
28.	Pozostali elektromonterzy	34
29.	Robotnik gospodarczy	33
30.	Specjalista zastosowań informatyki	32
31.	Stolarz	32
32.	Przedstawiciel handlowy [przedstawiciel regionalny]	31
33.	Księgowy [samodzielny]	31
34.	Kelner	30
35.	Kasjer handlowy	29

Źródło: Dane Powiatowego Urzędu Pracy w Bielsku – Białej

Licznie reprezentowane są również takie zawody jak: Robotnik pomocniczy w przemyśle przetwórczym, Sprzątaczką, Technik mechanik oraz Pozostali mechanicy pojazdów samochodowych.

Osoby bezrobotne w przedstawionych powyżej trzydziestu pięciu zawodach stanowią **60%** wszystkich osób zarejestrowanych w Powiatowym Urzędzie Pracy z terenu Miasta Bielska – Białej.

W przypadku dużych grup zawodowych największa liczba bezrobotnych jest w grupie Modelki, Sprzedawcy i Demonstratorzy (**19,3%**). Na drugim miejscu wśród dużych grup znajdują się Pracownicy obsługi biurowej. Udział tej grupy w ogóle bezrobotnych wynosi **17,9%**. Dużą grupę bezrobotnych stanowią również Pracownicy przy pracach prostych w handlu i usługach – **13,7%** ogółu bezrobotnych.

1.3 Napływ bezrobotnych według zawodów

Po przeanalizowaniu struktury osób pozostających w ewidencji Powiatowego Urzędu Pracy należy się przyjrzeć kwestii napływu bezrobotnych w okresie pierwszych sześciu miesięcy 2009 roku. Dzięki temu uzyskamy pełniejszy obraz tendencji występujących na lokalnym rynku pracy.

W pierwszym półroczu 2009 roku w Powiatowym Urzędzie Pracy w Bielsku – Białej zarejestrowało się **4549** osób, w tym **2266** kobiet z terenu Miasta. W porównaniu do analogicznego okresu w roku ubiegłym, liczba bezrobotnych rejestrujących się w Urzędzie Pracy zwiększyła się o **1675** osób (wzrost o 58,3%). Poniższa tabela przedstawia trzydzieści pięć zawodów, w których zanotowano największy napływ bezrobotnych.

Tabela nr 2.

Napływ bezrobotnych według zawodów w Mieście Bielsko – Biała w I-półroczu 2009 roku

Lp.	Nazwa zawodu	Bezrobotni ogółem	W tym		
			Kobiety	Absolwenci	
				Ogółem	Kobiety
1.	Bez zawodu	905	448	33	20
2.	Sprzedawca	243	203	10	5
3.	Krawiec	123	110	1	1
4.	Technik mechanik	113	14	3	0
5.	Pracownik biurowy	112	79	4	3
6.	Pozostali mechanicy pojazdów samochodowych	79	2	0	0
7.	Szwaczka	76	76	0	0
8.	Robotnik pomocniczy w przemyśle przetwórczym	74	35	4	3
9.	Asystent ekonomiczny	66	53	5	3
10.	Pozostali operatorzy maszyn gdzie indziej niesklasyfikowani	65	19	2	0
11.	Kucharz	62	30	2	1
12.	Ślusarz	61	3	1	0
13.	Technik budownictwa	57	21	2	1
14.	Pozostali monterzy wyrobów złożonych	56	24	1	1
15.	Handlowiec	53	38	3	2
16.	Magazynier	49	11	5	2
17.	Specjalista do spraw marketingu i handlu [sprzedaży]	47	24	5	2
18.	Sprzątaczką	46	45	1	1
19.	Tokarz	43	3	0	0
20.	Pozostali mechanicy – monterzy maszyn i urządzeń	43	8	1	0
21.	Ekonomista	38	19	3	2
22.	Specjalista zastosowań informatyki	37	4	11	2
23.	Technik elektronik	35	0	1	0
24.	Robotnik budowlany	35	0	0	0
25.	Fryzjer	34	33	2	2
26.	Pozostali sprzedawcy i demonstratorzy	31	30	2	1
27.	Przedstawiciel handlowy [przedstawiciel regionalny]	29	9	2	0
28.	Robotnik gospodarczy	29	5	0	0
29.	Pozostali elektromonterzy	28	1	0	0
30.	Piekarz	27	4	0	0
31.	Technik elektryk	26	1	0	0
32.	Murarz	26	0	0	0
33.	Pozostali technicy mechanicy	25	3	0	0
34.	Kasjer handlowy	25	20	0	0
35.	Przędzacz	25	25	0	0

Źródło: Dane Powiatowego Urzędu Pracy w Bielsku – Białej

W pierwszym półroczu 2009 roku najwięcej rejestrujących się w Urzędzie Pracy osób było bez zawodu – **905**, co stanowiło **19,9%** wszystkich rejestracji. Liczba tych osób jest większa niż rok wcześniej o 733 osoby (wzrost o 426%). Drugą co do wielkości grupę stanowiły osoby w zawodzie Sprzedawca – **243 (5,3%)**. Liczba ta jest niższa niż rok wcześniej o 85 osób (spadek o 26%). W przypadku absolwentów największy napływ zauważono w przypadku osób bez zawodu (**33** osoby) oraz w zawodzie Specjalista zastosowań informatyki (**11** osób). W przedstawionych w powyższej tabeli trzydziestu pięciu zawodach rejestrowało się **62%** bezrobotnych.

W pierwszej połowie 2009 roku największy napływ bezrobotnych dotyczył grupy zawodowej Robotnicy obróbki metali i mechanicy maszyn i urządzeń. Ich udział w ogólnej liczbie bezrobotnych, którzy rejestrowali się na przestrzeni sześciu miesięcy tego roku wyniósł **11,4%**. Kolejną grupą, którą charakteryzował duży napływ bezrobotnych była grupa Średni personel techniczny – **11,1%**. Liczny napływ dotyczył również grupy Pozostali robotnicy przemysłowi i rzemieślnicy – **10,9%**. W sumie 33,4% osób zarejestrowanych w pierwszym półroczu 2009 roku należało do tych trzech grup zawodowych.

Podsumowując dotychczasową analizę zawodów deficytowych i nadwyżkowych w Mieście Bielsko – Biała, można stwierdzić, że najliczniejszą grupę zarejestrowanych bezrobotnych stanowią osoby, z wykształceniem zasadniczym zawodowym i niższym, czyli gimnazjalnym i podstawowym – jest to **52,7%** ogółu bezrobotnych.

Najliczniejszą grupą w strukturze bezrobotnych są osoby bez zawodu. Świadczy o tym zarówno wskaźnik napływu w pierwszym półroczu 2009 roku jak i ogólna liczba bezrobotnych w tym zawodzie na koniec czerwca 2009 roku. Najliczniej reprezentowanym zawodem w strukturze bezrobotnych jak również pod względem napływu do bezrobocia jest Sprzedawca. Spowodowane jest to faktem, iż zawód ten cechuje się dużą fluktuacją kadr. Licznie reprezentowanymi zawodami zarówno pod względem napływu jak i liczby bezrobotnych na koniec czerwca były Krawiec oraz Pracownik biurowy.

Stopa bezrobocia w Bielsku – Białej w ostatnich latach systematycznie spadała, ale w pierwszym półroczu 2009 roku tendencja ta odwróciła się. Stopa bezrobocia na koniec czerwca 2009 roku wyniosła **6,0%**.

2. Analiza ofert pracy według zawodów

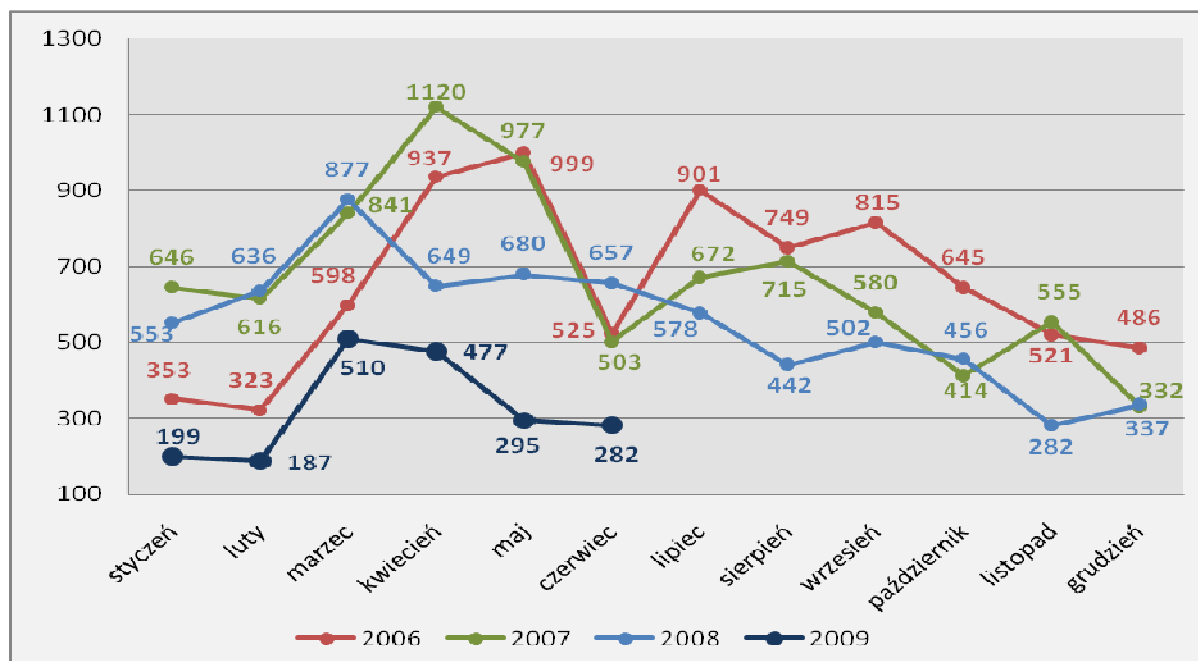
Analiza popytu na pracę stanowi kolejny element prezentowanego rankingu zawodów deficytowych i nadwyżkowych. Dostarcza ona cennych informacji o rynku pracy zarówno jego uczestnikom, jak i instytucjom, których działania są z nim powiązane bądź mają na niego wpływ. Mowa tu szczególnie o władzach samorządowych i instytucjach oświatowych.

Analiza ofert pracy zgłaszanych do Powiatowego Urzędu Pracy w Bielsku – Białej wykazała, że w pierwszym półroczu roku 2009 nastąpił znaczący spadek zgłoszonych wolnych miejsc pracy w porównaniu do tego samego okresu w roku 2008 o **2102** oferty (spadek o **51,9%**). Od stycznia do czerwca 2009 roku zgłoszono **1950** ofert pracy z terenu Miasta Bielska - Białej.

Jak widać na poniższym wykresie w ostatnich latach następował wzrost liczby zgłaszanych ofert wolnych miejsc pracy. Tendencja ta odwróciła się w roku 2009.

Wykres nr 3.

Liczba ofert pracy w Bielsku – Białej na przestrzeni 2006, 2007, 2008 i 2009 roku



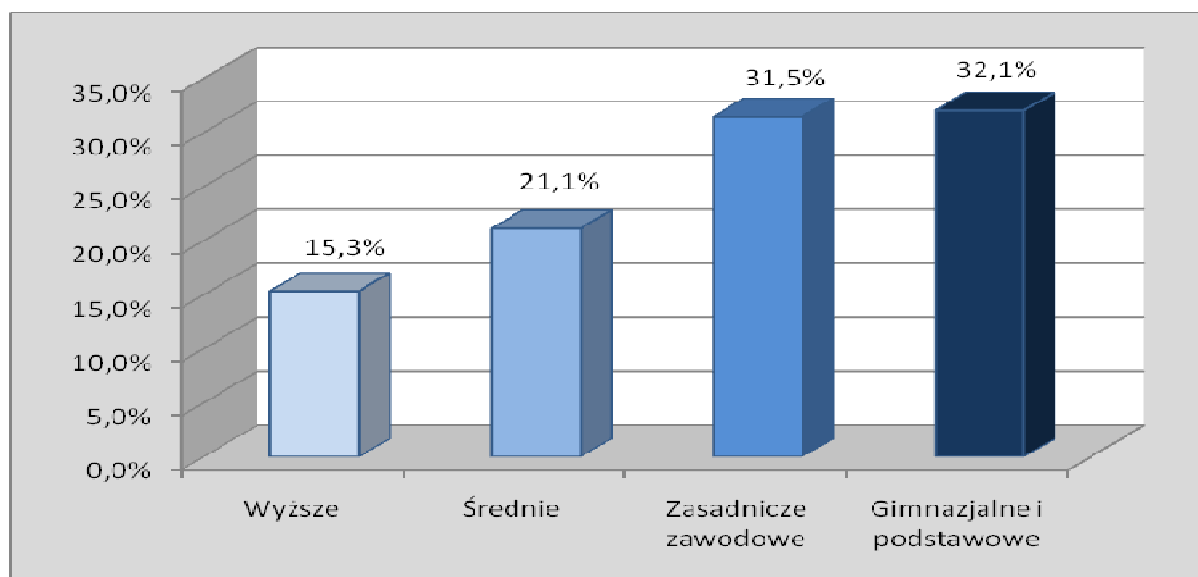
Źródło: Dane Powiatowego Urzędu Pracy w Bielsku – Białej

2.1 Oferty pracy według zawodów

W pierwszym półroczu 2009 roku najwięcej ofert pracy skierowanych było do osób z wykształceniem gimnazjalnym i podstawowym (**625**), a następnie z wykształceniem zasadniczym zawodowym (**614**). Najmniej propozycji zatrudnienia skierowanych było do osób posiadających wykształcenie wyższe (**299**). Poniższy wykres przedstawia strukturę ofert pracy według wykształcenia w Bielsku – Białej w pierwszej połowie 2009 roku.

Wykres nr 4.

Struktura ofert pracy według poziomu wykształcenia w Mieście Bielsko-Biała w I-półroczu 2009 roku



Źródło: Dane Powiatowego Urzędu Pracy

Szczegółowa analiza ofert pracy zgłoszonych do Powiatowego Urzędu Pracy w Bielsku – Białej pozwoliła na stworzenie rankingu 25 zawodów, w których zanotowano największe zainteresowanie ze strony pracodawców. Przedstawione w poniższej tabeli oferty pracy według zawodów stanowią **61%** wszystkich ofert zgłoszonych w pierwszym półroczu 2009 roku.

Najwięcej ofert pracy zgłoszonych w pierwszym półroczu 2009 roku dotyczyło zawodu Robotnik gospodarczy – **225** ofert (**11,5%**). Liczba ta jest niższa niż w analogicznym okresie ubiegłego roku o **37** ofert (spadek o **14%**). Na drugim miejscu znalazły się oferty w zawodzie Sprzedawca – **145** (**7,4%**). W tym przypadku zanotowano spadek o 106 ofert pracy w porównaniu z pierwszym półroczem 2008 roku. Należy nadmienić, iż w pierwszym półroczu ubiegłego roku najwięcej ofert zgłoszono dla zawodu Pozostali robotnicy przy pracach prostych w przemyśle (299), podczas gdy w tym roku zgłoszono zaledwie 10 ofert.

Tabela nr 3.

Oferty pracy według zawodów w Mieście Bielsko – Biała w I-półroczu 2009 roku

Lp.	Nazwa zawodu	Oferty pracy zgłoszone w I-półroczu
1.	Robotnik gospodarczy	225
2.	Sprzedawca	145
3.	Pracownik administracyjny	125
4.	Pracownik biurowy	106
5.	Krawiec	63
6.	Robotnik budowlany	63
7.	Sprzątaczką	45
8.	Murarz	39
9.	Przedstawiciel handlowy [przedstawiciel regionalny]	34
10.	Technolog robót wykończeniowych w budownictwie	30
11.	Sekretarka	27
12.	Ślusarz	27
13.	Księgowy [samodzielny]	25
14.	Specjalista do spraw marketingu i handlu [sprzedaży]	22
15.	Bufetowy [barman]	21
16.	Kucharz	20
17.	Kelner	20
18.	Operator urządzeń do produkcji elementów z betonu komórkowego	20
19.	Kierowca samochodu ciężarowego	20
20.	Monter instalacji wodociągowych i kanalizacyjnych	19
21.	Mechanik maszyn i urządzeń przemysłowych	19
22.	Operator urządzeń do produkcji wyrobów cukierniczych	19
23.	Pomoc kuchenna	19
24.	Magazynier	18
25.	Kierowca samochodu osobowego	17

Źródło: Dane Powiatowego Urzędu Pracy w Bielsku - Białej

2.2 Oferty pracy według grup zawodowych

Jeżeli natomiast przeanalizujemy propozycje zatrudnienia pod względem grup zawodowych, do których zostały one skierowane okazuje się, że w I-półroczu 2009 roku najwięcej ofert skierowanych było do grupy zawodowej Pracownicy przy pracach prostych w handlu i usługach – **17,1%**. Na drugim miejscu znalazły się oferty dla grupy Pracownicy pozostałych specjalności (**13%**). Oferty dla grupy Górnicy i robotnicy budowlani stanowiły w pierwszym półroczu 2009 roku **8,6%** wszystkich ofert.

3. Analiza zawodów deficytowych i nadwyżkowych

Kluczowym zadaniem tej analizy jest identyfikacja zawodów deficytowych i nadwyżkowych na lokalnym rynku pracy. Zostanie ona dokonana w oparciu o przyjęty wskaźnik intensywności nadwyżki (deficytu) zawodu k ($W_{n,I}^k$)

$$W_{n,I}^k = \frac{\bar{O}_I^k}{\bar{B}_I^k}$$

gdzie:

\bar{B}_I^k - średnia miesięczna liczba zarejestrowanych bezrobotnych w zawodzie k w I-półroczu 2009 roku.

\bar{O}_I^k - średnia miesięczna liczba zgłoszonych ofert pracy w zawodzie k w I-półroczu 2009 roku.

Przyjęto, że zawody o wskaźniku:

$W_{n,I}^k < 0,9$ to zawody nadwyżkowe,

$0,9 \leq W_{n,I}^k \leq 1,1$ to zawody zrównoważone (wykazujące równowagę na rynku pracy),

$W_{n,I}^k > 1,1$ to zawody deficytowe

3.1 Zawody deficytowe i nadwyżkowe w Mieście Bielsko - Biała

W oparciu o powyższe wskaźniki został sporządzony ranking zawodów deficytowych i nadwyżkowych. W tym miejscu należy zaznaczyć, że w wyniku analizy zawodów według wskaźnika intensywności deficytu ($W_{n,I}^k > 1,1$), jako zawody deficytowe, czyli te na które występuje na rynku pracy większe zapotrzebowanie niż liczba osób poszukujących pracy w tym zawodzie zostały również zdefiniowane zawody niewymagające szczególnych kwalifikacji, a których wykonywania mogą podjąć się przedstawiciele innych zawodów. Dlatego też w przypadku niektórych zawodów ich deficytowość nie oznacza zagrożenia dla rynku pracy. W przypadku zawodów skategoryzowanych jako deficytowe, a które wymagają odpowiednich kwalifikacji często potwierdzonych konkretnym dyplomem lub zaświadczeniem należy podjąć odpowiednie kroki (np. szkolenia) w celu złagodzenia tego problemu.

Wśród zawodów deficytowych, dla których wskaźnik intensywności deficytu osiągnął maksimum, a dla których pojawiały się średnio przynajmniej 2 oferty pracy miesięcznie i w ewidencji Urzędu Pracy nie figuruje żaden bezrobotny w tym zawodzie, wymienić należy następujące:

- Technolog robót wykończeniowych w budownictwie
- Operator urządzeń do produkcji elementów z betonu komórkowego
- Spawacz ręczny łukiem elektrycznym

Poniższa tabela prezentuje 30 zawodów deficytowych, czyli takich, w których istnieje większe zapotrzebowanie na pracę ze strony pracodawców, niż jest osób w ewidencji Powiatowego Urzędu Pracy zarejestrowanych w danych zawodach.

Tabela nr 4.

Ranking 30 zawodów deficytowych w Bielsku – Białej w pierwszym półroczu 2009 roku

Lp.	Nazwa zawodu	Wskaźnik intensywności deficytu zawodów
1.	Operator urządzeń do produkcji wyrobów cukierniczych	19,00
2.	Robotnik drogowy	15,00
3.	Operator koparek i zwałowarek	12,00
4.	Kontroler produkcji	10,00
5.	Monter instalacji wodociągowych i kanalizacyjnych	9,50
6.	Sekretarka	9,00
7.	Stolarz meblowy	9,00
8.	Cieśla	8,00
9.	Mechanik samochodów ciężarowych	8,00
10.	Robotnik gospodarczy	7,76
11.	Tynkarz	7,00
12.	Opiekun w domu pomocy społecznej	6,50
13.	Brukarz	6,00
14.	Pracownik administracyjny	5,68
15.	Kierownik małego przedsiębiorstwa w budownictwie	5,00
16.	Zaopatrzeniowiec	5,00
17.	Bufetowy [barman]	4,20
18.	Formierz odlewnik	3,33
19.	Telemarketer	3,00
20.	Monter maszyn i urządzeń przemysłowych	3,00
21.	Kamieniarz	2,50
22.	Parkingowy	2,50
23.	Monter instalacji wentylacyjnych i klimatyzacyjnych	2,25
24.	Kierownik wewnętrznej jednostki działalności podstawowej w przemyśle przetwórczym	2,00
25.	Inżynier inżynierii środowiska – instalacje sanitarne	2,00
26.	Inżynier organizacji i planowania produkcji	2,00
27.	Bibliotekarz	2,00
28.	Spawacz ręczny gazowy	2,00
29.	Robotnik placowy	2,00
30.	Pomoc kuchenna	1,90

Źródło: Dane Powiatowego Urzędu Pracy w Bielsku - Białej

Zawody o najwyższym wskaźniku intensywności deficytu to m.in.: Operator urządzeń do produkcji wyrobów cukierniczych, Operator koparek i zwałowarek, Monter instalacji wodociągowych i kanalizacyjnych oraz Stolarz meblowy. Zawody te wymagają od pracowników specjalistycznych kwalifikacji i umiejętności, które często muszą być potwierdzone dyplomami, świadectwami czy zaświadczeniami z instytucji szkoleniowych.

Jeżeli idzie o zawody nadwyżkowe, czyli te na które występuje mniejsze zapotrzebowanie na rynku pracy niż liczba osób poszukujących pracy w tych zawodach (wskaźnik $W < 0,9$) to wymienić można m.in.: Technik mechanik, Robotnik pomocniczy w przemyśle przetwórczym, Pedagog, Asystent ekonomiczny. Poniższa tabela prezentuje ranking trzydziestu zawodów nadwyżkowych w Bielsku – Białej w pierwszym półroczu 2009 roku.

Tabela nr 5.

Ranking 30 zawodów nadwyżkowych w Bielsku – Białej w pierwszym półroczu 2009 roku

Lp.	Nazwa zawodu	Wskaźnik intensywności nadwyżki zawodów
1.	Technik mechanik	0,01
2.	Robotnik pomocniczy w przemyśle przetwórczym	0,03
3.	Pedagog	0,04
4.	Asystent ekonomiczny	0,05
5.	Tkacz	0,06
6.	Technik budownictwa	0,09
7.	Pracownik ochrony mienia i osób	0,10
8.	Technik elektronik	0,11
9.	Pracownik socjalny	0,13
10.	Stolarz	0,14
11.	Tokarz	0,14
12.	Posadzkarz	0,14
13.	Handlowiec	0,15
14.	Specjalista zastosowań informatyki	0,16
15.	Inżynier transportu [logistyk]	0,17
16.	Specjalista do spraw reklamy	0,17
17.	Hostessa	0,17
18.	Kierowca operator wózków jezdniowych	0,17
19.	Szwaczka	0,18
20.	Specjalista do spraw rachunkowości	0,20
21.	Malarz – tapeciarski	0,20
22.	Mechanik pojazdów samochodowych	0,20
23.	Sortowacz	0,20
24.	Specjalista do spraw finansów [analityk finansowy]	0,22
25.	Piekarz	0,22
26.	Architekt	0,25
27.	Lekarz weterynarii	0,25
28.	Nauczyciel języka obcego	0,25
29.	Laborant chemiczny	0,25
30.	Technik informatyk	0,25

Źródło: Dane Powiatowego Urzędu Pracy w Bielsku – Białej

Wśród zawodów, które wykazują równowagę na rynku pracy wymienić można:

- Pracownik biurowy
- Sprzątaczkę
- Kierowcę samochodu ciężarowego
- Kelnera
- Mechanika maszyn i urządzeń przemysłowych

Są to zawody dla których wskaźnik intensywności nadwyżki (deficytu) zawodu osiąga wartość większą niż 0,9 i mniejszą niż 1,1. Wybrane zawody, wymienione powyżej to takie, w których rejestrowało przynajmniej 3 bezrobotnych w miesiącu i zgłaszano przynajmniej 3 oferty pracy w miesiącu.

3.2 Ranking zawodów generujących długotrwałe bezrobocie

Kolejną istotną kwestią dotyczącą problemu bezrobocia jest okres pozostawania bez pracy. Ranking zawodów generujących długotrwałe bezrobocie został sporządzony w oparciu o wskaźnik długotrwałego bezrobocia ($W_{d,I}^k$)

$$W_{d,I}^k = \frac{B_{d,I}^k}{B_I^k} \cdot 100\%$$

gdzie:

$B_{d,I}^k$ - liczba zarejestrowanych bezrobotnych w zawodzie k, pozostających bez pracy powyżej 12 miesięcy, według stanu w końcu I-półroczu 2009 roku,

B_I^k - liczba zarejestrowanych bezrobotnych w zawodzie k według stanu w końcu I-półroczu 2009 roku.

Na tej postawie można stwierdzić, że na pierwszym miejscu wśród grup zawodowych generujących długotrwałe bezrobocie znalazła się grupa zawodowa – Nauczyciele praktycznej nauki zawodu i instruktorzy. Drugie miejsce zajęła grupa zawodowa – Kierownicy małych przedsiębiorstw. Wysoki wskaźnik zanotowano również w grupie Pracownicy przy pracach prostych w handlu i usługach.

W poniższej tabeli znajdują się zawody o największym wskaźniku długotrwałego bezrobocia (według kodu 6 cyfrowego). Wybrano jedynie te, w których zarejestrowanych jest co najmniej 8 bezrobotnych poprzednio pracujących, pozostających bez pracy powyżej 12 miesięcy, a wskaźnik długotrwałego bezrobocia jest równy bądź większy od 0,60. Nie uwzględniono zawodów, których kod kończy się na -90 (Pozostali...).

Tabela nr 6.

Ranking zawodów generujących długotrwałe bezrobocie w Mieście Bielsko – Biała

Lp.	Nazwa zawodu	Liczba bezrobotnych (stan na koniec I-półroczu 2009)	Bezrobotni powyżej 12 miesięcy	Wskaźnik długotrwałego bezrobocia
1.	Kierownik małego przedsiębiorstwa gdzie indziej niesklasyfikowany	14	14	1,00
2.	Kierownik małego przedsiębiorstwa w handlu hurtowym i detalicznym	9	9	1,00
3.	Portier	13	9	0,69
4.	Bufetowy [barman]	15	10	0,67
5.	Monter izolacji chemooodpornych i antykorozyjnych	12	8	0,67
6.	Sprzątaczką	107	71	0,66
7.	Malarz budowlany	15	9	0,60

Źródło: Dane Powiatowego Urzędu Pracy w Bielsku – Białej

3.3 Struktura bezrobocia i ofert pracy według Polskiej Klasyfikacji Działalności

Podjmując próbę analizowania zawodów deficytowych i nadwyżkowych należy zwrócić również uwagę na napływ do bezrobocia i oferty pracy według Polskiej Klasyfikacji Działalności (PKD). Największy napływ ofert zanotowano w sekcji Przetwórstwo przemysłowe – 17% wszystkich ofert zgłoszonych w pierwszym półroczu 2009 roku. W zdecydowanej większości sekcji PKD liczba bezrobotnych przewyższa liczbę ofert pracy.

Wykres nr 5.

Struktura bezrobotnych i ofert pracy według PKD w Bielsku – Białej w I-półroczu 2009 roku



Źródło: Dane Powiatowego Urzędu Pracy w Bielsku – Białej

Wnioski

Zaprezentowany raport nie stanowi kompleksowej analizy lokalnego rynku pracy. Monitoring Zawodów Deficytowych i Nadwyżkowych bazuje bowiem wyłącznie na danych pochodzących z rejestrów Powiatowego Urzędu Pracy dotyczących bezrobotnych i ofert pracy. Dane te nie obejmują wszystkich osób poszukujących pracy czy bezrobotnych nie zarejestrowanych w tutejszym urzędzie. W przypadku ofert pracy w analizie ujęte są wyłącznie te zgłoszone do Powiatowego Urzędu Pracy i wprowadzone do systemu komputerowego. Nie należy zapominać, iż oferty w niektórych zawodach mogą być zgłaszane przez tego samego pracodawcę kilkakrotnie ze względu na dużą fluktuację kadr w danym zawodzie.

Złożoność problemu rynku pracy wynika również z mechanizmów rynkowych podaży i popytu na pracę. Są one kierowane przez szereg czynników trudnych czy wręcz niemożliwych do ujęcia, jak kwestie wysokości stawek płacowych, oferowanych przez pracodawców czy mobilności oraz motywacji do pracy i do podnoszenia swoich kwalifikacji przez osoby poszukujące pracy.

Mimo tego prowadzenie monitoringu lokalnego rynku pracy jest elementem niezbędnym w warunkach gospodarki rynkowej, stanowiącym istotne źródło informacji dla jego uczestników. Daje on, bowiem obraz sytuacji, który może stać podstawą do kreowania działań na rzecz przeciwdziałania bezrobociu.

Podsumowując, zatem powyższą analizę można wysunąć następujące wnioski:

- stopa bezrobocia na koniec pierwszego półrocza 2009 roku w Bielsku – Białej wyniosła 6,0% i była wyższa niż w końcu pierwszego półrocza 2008 roku o 1,2 pkt. procentowego
- największy udział w strukturze bezrobotnych stanowią osoby z wykształceniem zawodowym i niższym – 52,7%, a osoby z wykształceniem wyższym – 12,5%
- kobiety stanowią 53,3% wszystkich bezrobotnych
- odsetek osób długotrwale bezrobotnych kształtuje się na poziomie 36,9%
- zaobserwowano duży napływ do bezrobocia osób bez zawodu
- zawód Sprzedawcy jest licznie reprezentowany w strukturze bezrobotnych. Napływ bezrobotnych w tym zawodzie również był duży
- w pierwszym półroczu 2009 roku nastąpił spadek zgłoszonych ofert w stosunku do analogicznego okresu w 2008 roku o 2102 oferty (51,9%). Zgłoszono 1950 ofert pracy
- 32,1% wszystkich ofert pracy skierowanych było do osób z wykształceniem gimnazjalnym i podstawowym
- najwięcej ofert pracy skierowanych było do osób w zawodach: Robotnik gospodarczy, Sprzedawca, Pracownik administracyjny oraz Pracownik biurowy
- w pierwszym półroczu 2009 roku jako zawody nadwyżkowe zidentyfikowane zostały następujące zawody: Technik mechanik, Robotnik pomocniczy w przemyśle przetwórczym, Pedagog oraz Asystent ekonomiczny
- w pierwszym półroczu 2009 roku jako zawody deficytowe zidentyfikowane zostały następujące zawody: Operator urządzeń do produkcji wyrobów cukierniczych, Robotnik drogowy, Operator koparek i zwałowarek oraz Kontroler produkcji.

Wszystkie wykorzystane w opracowaniu dane pochodzą z Powiatowego Urzędu Pracy w Bielsku – Białej i dotyczą Miasta Bielska – Białej. Niektóre z nich publikowane są na stronach internetowych urzędu. Do sporządzenia tabel dotyczących zawodów deficytowych i nadwyżkowych użyto tabel wynikowych przetworzonych przez system Syriusz. Dostępne są one ze strony www.mz.praca.gov.pl.

Spis wykresów

Wykres nr 1. Stopa bezrobocia w Bielsku – Białej na przestrzeni 2006, 2007, 2008 i 2009 r.	4
Wykres nr 2. Struktura wykształcenia bezrobotnych w Mieście Bielsko-Biała	5
Wykres nr 3. Liczba ofert pracy w Bielsku – Białej na przestrzeni 2006, 2007, 2008 i 2009 r.	9
Wykres nr 4. Struktura ofert pracy według poziomu wykształcenia w Mieście Bielsko-Biała	9
Wykres nr 5. Struktura bezrobotnych i ofert pracy według PKD w Bielsku – Białej w I-półroczu 2009 r.	15

Spis tabel

Tabela nr 1. Bezrobotni według zawodów w Mieście Bielsko – Biała	6
Tabela nr 2. Napływ bezrobotnych według zawodów w Mieście Bielsko – Biała w I-półroczu 2009 r.	7
Tabela nr 3. Oferty pracy według zawodów w Mieście Bielsko – Biała w I-półroczu 2009 r.	10
Tabela nr 4. Ranking 30 zawodów deficytowych w Bielsku – Białej w pierwszym półroczu 2009 r.	12
Tabela nr 5. Ranking 30 zawodów nadwyżkowych w Bielsku – Białej w pierwszym półroczu 2009 r.	13
Tabela nr 6. Ranking zawodów generujących długotrwałe bezrobocie według kodu 6 cyfrowego	14