

Powiatowy Urząd Pracy

RANKING ZAWODÓW DEFICYTOWYCH I NADWYŻKOWYCH

**W POWIECIE BIELSKIM
W 2009 ROKU**

Spis treści

Wstęp	3
1. Analiza bezrobocia według zawodów	4
1.1 Charakterystyka bezrobocia w Powiecie Bielskim	4
1.2 Struktura bezrobocia według zawodów	5
1.3 Napływ bezrobotnych według zawodów	7
2. Analiza ofert pracy według zawodów	9
2.1 Oferty pracy według zawodów	9
2.2 Oferty pracy według grup zawodowych	11
3. Analiza zawodów deficytowych i nadwyżkowych	12
3.1. Zawody deficytowe i nadwyżkowe w Powiecie Bielskim	12
3.2 Ranking zawodów generujących długotrwałe bezrobocie	15
3.3 Struktura bezrobotnych i ofert pracy według Polskiej Klasyfikacji Działalności	16
Wnioski	17
Spis wykresów	18
Spis tabel	18

Wstęp

Prowadzenie prawidłowej polityki rynku pracy wymaga systematycznego śledzenia i analizowania zjawisk oraz procesów zachodzących na lokalnym rynku pracy. Dlatego wychodząc naprzeciw tym potrzebom, do ustawy z dnia 20 kwietnia 2004 r. o promocji zatrudnienia i instytucjach rynku pracy jako jedno z zadań samorządu województwa oraz samorządu powiatu w zakresie polityki rynku pracy, w ramach opracowywania analiz rynku pracy, został wprowadzony monitoring zawodów deficytowych i nadwyżkowych. (art. 8, ust.1 pkt 3 i art. 9, ust.1 pkt 9).

Powiatowy Urząd Pracy w Bielsku-Białej przekazuje, zatem do Państwa dyspozycji „**Ranking zawodów deficytowych i nadwyżkowych w Powiecie Bielskim w 2009 roku**”, opracowany w oparciu o „Zalecenia metodyczne do prowadzenia monitoringu zawodów deficytowych i nadwyżkowych” Ministerstwa Gospodarki, Pracy i Polityki Społecznej, Departamentu Rynku Pracy, Warszawa 2003.

Zgodnie z powyższymi zaleceniami przez **monitoring zawodów deficytowych i nadwyżkowych** należy rozumieć proces systematycznego obserwowania zjawisk zachodzących na rynku pracy dotyczących kształtowania popytu na pracę i podaży zasobów pracy w przekroju terytorialno-zawodowym oraz formułowanie na tej podstawie ocen, wniosków i krótkotrwałych prognoz niezbędnych dla prawidłowego funkcjonowania systemów kształcenia zawodowego i szkolenia bezrobotnych. **Zawodem deficytowym** nazywamy zawód, na który występuje na rynku pracy większe zapotrzebowanie niż liczba osób poszukujących pracy w tym zawodzie. Natomiast przez **zawód nadwyżkowy** należy rozumieć zawód, na który występuje na rynku pracy mniejsze zapotrzebowanie niż liczba osób poszukujących pracy w tym zawodzie.

Celem niniejszego raportu jest opracowanie możliwych do wykorzystania w praktyce informacji pozwalających na zwiększenie efektywności organizowanych szkoleń, dzięki dostosowaniu ich kierunków do potrzeb pracodawców, a także poprzez udostępnienie wyników działań władzom oświatowym i dyrekcjom szkół, które będą mogły korygować poziom, strukturę i treść kształcenia zawodowego oraz lokalnym władzom samorządowym kształtującym politykę przeciwdziałania bezrobociu.

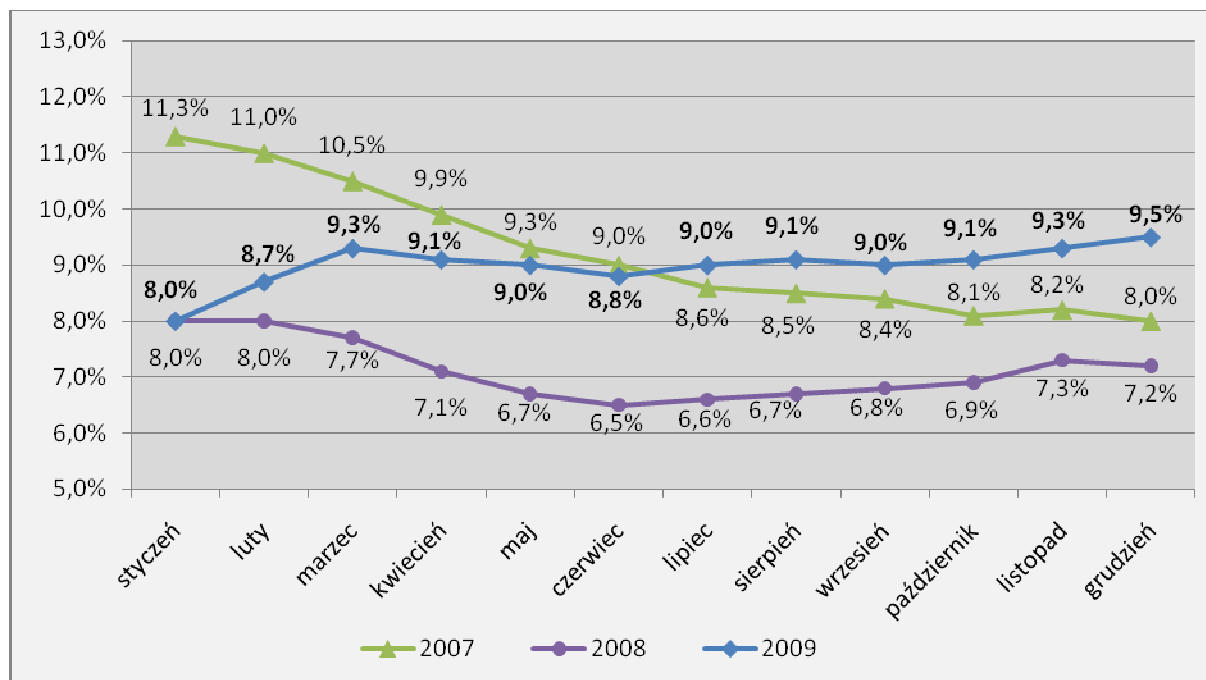
Monitoring służyć ma również stworzeniu bazy informacyjnej dla opracowania przyszłych struktur zawodowo-kwalifikacyjnych w układzie lokalnym, regionalnym i krajowym, usprawnieniu poradnictwa zawodowego poprzez wskazanie zawodów deficytowych i nadwyżkowych. Usprawnieniu pośrednictwa pracy poprzez uzyskanie informacji o planowanych ofertach pracy na rok przyszły oraz przewidywanej liczbie absolwentów według zawodów. A także ułatwieniu realizacji programów specjalnych dla aktywizacji osób długotrwale bezrobotnych w celu promowania ich ponownego zatrudnienia.

Ranking zawodów deficytowych i nadwyżkowych opracowywany jest dwa razy w roku. Jako źródło informacji służą załączniki nr 2 i 3 do sprawozdania MPIPS-01. Zakres danych w nich zawarty obejmuje liczbę osób zarejestrowanych jako bezrobotne, bezrobotne kobiety, osoby do 12 miesięcy od ukończenia nauki oraz bezrobotnych poprzednio pracujących według okresu pozostawania bez pracy oraz oferty pracy (zgłoszone przez pracodawców wolne miejsca zatrudnienia, stażu oraz przyjęte do realizacji miejsca pracy w ramach prac interwencyjnych i robót publicznych, a także w ramach umów zlecenia) według zawodów i specjalności (kod sześciocyfrowy) oraz według Polskiej Klasyfikacji Działalności.

1. Analiza bezrobocia według zawodów

Stopa bezrobocia na koniec 2009 roku w Powiecie Bielskim wyniosła **9,5%** (4 678 osób bezrobotnych). Jest ona o 2,3 punktu procentowego wyższa niż w poprzednim roku. W czerwcu 2008 roku stopa bezrobocia osiągnęła najniższy poziom w ostatnich czterech latach i wyniosła 6,5%.

Wykres nr 1. Stopa bezrobocia w Powiecie Bielskim na przestrzeni 2007, 2008 i 2009 roku.



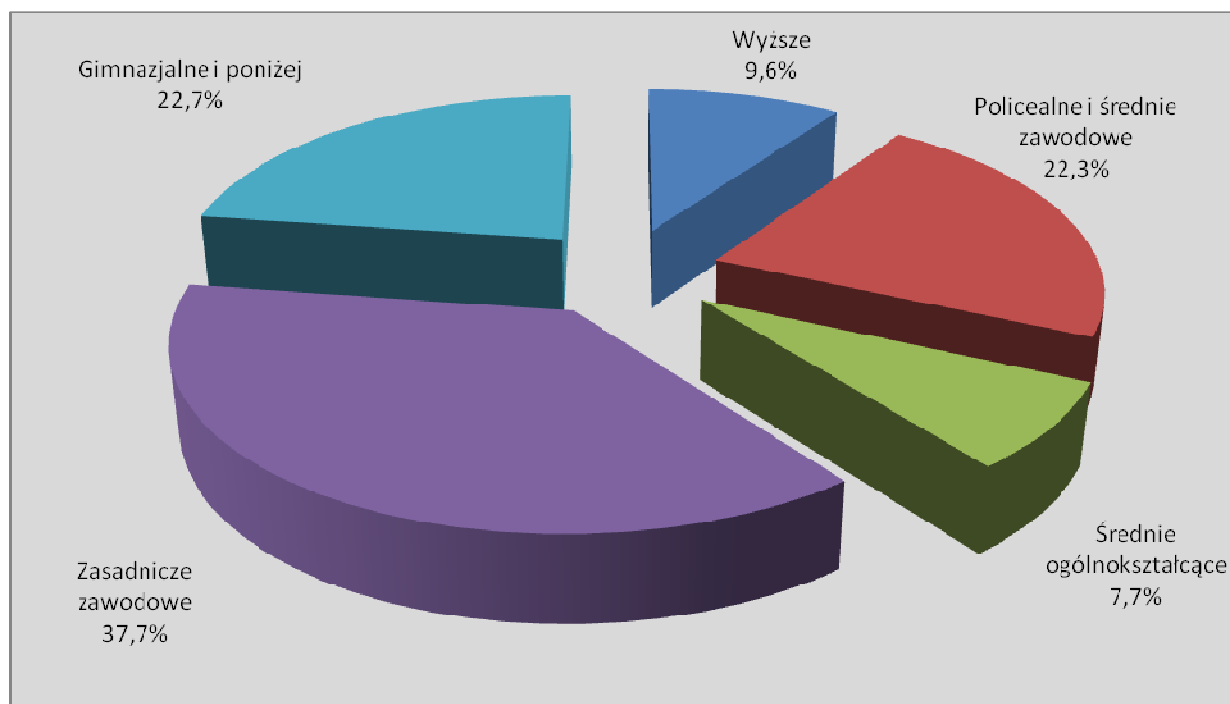
Źródło: Dane Powiatowego Urzędu Pracy w Bielsku – Białej

Stopa bezrobocia w Powiecie Bielskim jest nieco wyższa niż w województwie śląskim (9,2%), ale niższa niż stopa dla całego kraju – 11,9%.

1.1 Charakterystyka bezrobocia w Powiecie Bielskim

Wśród osób bezrobotnych z terenu Powiatu Bielskiego najczęściej posiada wykształcenie zasadnicze zawodowe – **37,7%**. Na wysokim poziomie utrzymuje się również udział osób z wykształceniem gimnazjalnym i niższym (**22,7%**). W tym przypadku nastąpił spadek odsetka w porównaniu do poprzedniego roku. Trzecią najliczniejszą grupę tworzą osoby z wykształceniem policealnym i średnim zawodowym – **22,3%** ogółu. W porównaniu do roku 2008 nastąpił wzrost o 0,8 punktu procentowego. Osoby z wykształceniem wyższym stanowią **9,6%** ogółu bezrobotnych. Udział ten jest większy o 1,3 punktu procentowego w stosunku do roku 2008. Najmniejszy odsetek w strukturze bezrobotnych stanowią osoby z wykształceniem średnim ogólnokształcącym – **7,7%**.

Wykres nr 2. Struktura wykształcenia bezrobotnych w Powiecie Bielskim (stan na koniec 2009 roku)



Źródło: Dane Powiatowego Urzędu Pracy w Bielsku – Białej

Ponad połowę bezrobotnych stanowią kobiety (**52,3%**). W porównaniu do roku poprzedniego odsetek ten zmalał o 2,5 punktu procentowego. Osoby do 25 roku życia stanowią **20,1%**, a osoby powyżej 50 roku życia – **24,7%**. Porównując te dane do roku 2008 można stwierdzić, że odsetek osób do 25 roku życia wzrósł o 4,4 punktu procentowego, a osób powyżej 50 roku życia zmalał o 2,4 punktu procentowego. Osoby długotrwale bezrobotne stanowiły na koniec roku **31,3%** podczas gdy jeszcze rok wcześniej było to 46,3%. Ponad połowa osób długotrwale bezrobotnych to kobiety (**54,1%**).

1.2 Struktura bezrobocia według zawodów

Charakterystyka bezrobocia wymaga szczegółowego zbadania struktury bezrobotnych pod względem posiadanego zawodu. Dzięki temu możliwe będzie wykazanie zawodów, które posiada duża liczba bezrobotnych.

W poniższej tabeli zaprezentowano zawody, które były najliczniej reprezentowane wśród bezrobotnych w Powiecie Bielskim na koniec 2009 roku. Osoby zarejestrowane jako bezrobotne w 27 przedstawionych zawodach stanowią **54,5%** wszystkich bezrobotnych z terenu Powiatu. Najliczniejszą grupę stanowią osoby bez zawodu – **756** osób. Liczba ta jest wyższa niż w 2008 roku o 482 osoby. Licznie reprezentowanym zawodem w strukturze bezrobotnych jest Sprzedawca – **318** osób. Liczba osób w tym zawodzie jest wyższa niż w roku poprzednim o 44 osoby. W dalszej kolejności znalazł się zawód Pracownik biurowy – **112** osób bezrobotnych (wzrost o 27 osób w porównaniu do roku 2008). Liczną grupę stanowią również osoby z zawodem Robotnik pomocniczy w przemyśle przetwórczym – **110** osób. Liczba ta jest mniejsza o 12 osób niż na koniec 2008 roku.

Tabela nr 1. Bezrobotni według zawodów w Powiecie Bielskim (stan na koniec 2009 roku)

Lp.	Nazwa zawodu	Bezrobotni wg stanu na koniec 2009 roku
1.	Bez zawodu	756
2.	Sprzedawca	318
3.	Pracownik biurowy	112
4.	Robotnik pomocniczy w przemyśle przetwórczym	110
5.	Robotnik gospodarczy	106
6.	Robotnik budowlany	102
7.	Ślusarz	94
8.	Kucharz	85
9.	Krawiec	80
10.	Asystent ekonomiczny	63
11.	Technik mechanik	61
12.	Sprzątaczką	56
13.	Magazynier	52
14.	Tokarz	52
15.	Szwaczka	52
16.	Pozostali operatorzy maszyn gdzie indziej niesklasyfikowani	52
17.	Murarz	48
18.	Stolarz	43
19.	Pakowacz	42
20.	Handlowiec	40
21.	Mechanik maszyn i urządzeń przemysłowych	36
22.	Monter podzespołów i zespołów elektronicznych	33
23.	Kontroler jakości wyrobów - artykuły przemysłowe	31
24.	Technik żywienia i gospodarstwa domowego	31
25.	Kelner	31
26.	Błacharz samochodowy	31
27.	Pozostali mechanicy pojazdów samochodowych	31

Źródło: Dane Powiatowego Urzędu Pracy w Bielsku – Białej

Licznie reprezentowanymi zawodami w strukturze bezrobotnych są również: Robotnik gospodarczy (**106** osób), Robotnik budowlany (**102** osoby), Ślusarz (**94** osoby) oraz Kucharz (**85** osób).

W przypadku dużych grup zawodowych największa liczba bezrobotnych występuje w grupie Robotnicy obróbki metali i mechanicy maszyn i urządzeń – 13,1%. Drugą najliczniejszą grupę stanowią Pozostali robotnicy przemysłowi i rzemieślnicy (10%). Kolejną liczną grupą są Modelki, sprzedawcy i demonstratorzy – 8,7%.

1.3 Napływ bezrobotnych według zawodów

W celu zaobserwowania tendencji obecnie panujących na lokalnym rynku pracy konieczne jest zwrócenie uwagi na istotną kwestię jaką jest napływ bezrobotnych na przestrzeni 2009 roku. Uzyskamy w ten sposób pełniejszy obraz zjawiska bezrobocia i jego struktury w badanym okresie.

W całym 2009 roku w Powiatowym Urzędzie Pracy w Bielsku – Białej zarejestrowały się **7 243** osoby z terenu Powiatu Bielskiego. W porównaniu do roku poprzedniego liczba ta jest większa o 2 599 osób (wzrost o 56%). Poniższa tabela zawiera 25 zawodów, w których zanotowano największy napływ do bezrobocia w 2009 roku. W sumie, w tych zawodach zarejestrowało się **52,9%** bezrobotnych.

Tabela nr 2. Napływ bezrobotnych według zawodów w Powiecie Bielskim w 2009 roku

Lp.	Nazwa zawodu	Bezrobotni ogółem	W tym		
			Kobiety	Absolwenci	
				Razem	Kobiety
1.	Bez zawodu	1282	667	142	83
2.	Sprzedawca	456	397	22	19
3.	Krawiec	183	180	2	2
4.	Pracownik biurowy	141	122	10	9
5.	Asystent ekonomiczny	126	101	19	14
6.	Robotnik pomocniczy w przemyśle przetwórczym	123	64	26	14
7.	Ślusarz	121	1	3	0
8.	Pozostali operatorzy maszyn gdzie indziej niesklasyfikowani	120	49	7	1
9.	Robotnik budowlany	117	1	1	0
10.	Technik mechanik	113	7	16	0
11.	Kucharz	105	74	16	8
12.	Robotnik gospodarczy	93	28	2	2
13.	Szwaczka	89	89	0	0
14.	Magazynier	87	24	3	2
15.	Stolarz	78	1	1	0
16.	Tokarz	71	13	0	0
17.	Mechanik maszyn i urządzeń przemysłowych	64	10	6	0
18.	Handlowiec	63	44	17	13
19.	Kontroler jakości wyrobów - artykuły przemysłowe	62	42	1	1
20.	Specjalista do spraw marketingu i handlu [sprzedaży]	60	37	15	8
21.	Pozostali monterzy wyrobów złożonych	58	32	5	2
22.	Pakowacz	58	37	9	6
23.	Technik żywienia i gospodarstwa domowego	56	40	14	11
24.	Fryzjer	52	48	6	6
25.	Cukiernik	50	34	4	4

Źródło: Dane Powiatowego Urzędu Pracy w Bielsku – Białej

Najliczniejszy napływ do bezrobocia w 2009 roku dotyczył osób bez zawodu – **1 282**. Stanowili oni **17,7%** wszystkich zarejestrowanych w tym roku. Liczba ta jest większa niż w roku poprzednim o 738 osób. Wśród zawodów, które cechuje największy napływ znalazły się zawody: Sprzedawca (**456**), Krawiec (**183**), Pracownik biurowy (**141**) oraz Asystent ekonomiczny (**126** osób). Liczba osób rejestrujących się w tych zawodach jest wyższa niż w roku 2008. W przypadku absolwentów największy napływ dotyczył osób bez zawodu – **142** osoby oraz zawodu Robotnik pomocniczy w przemyśle przetwórczym – **26** osób.

W przypadku dużych grup zawodowych największy napływ do bezrobocia w 2009 roku cechował grupę zawodową Robotnicy obróbki metali i mechanicy maszyn i urządzeń (12,5%). Drugą najliczniejszą grupę tworzą Pozostali robotnicy przemysłowi i rzemieślnicy (11,3%). Na kolejnym miejscu jest grupa Modelki, sprzedawcy i demonstratorzy – 8,3%.

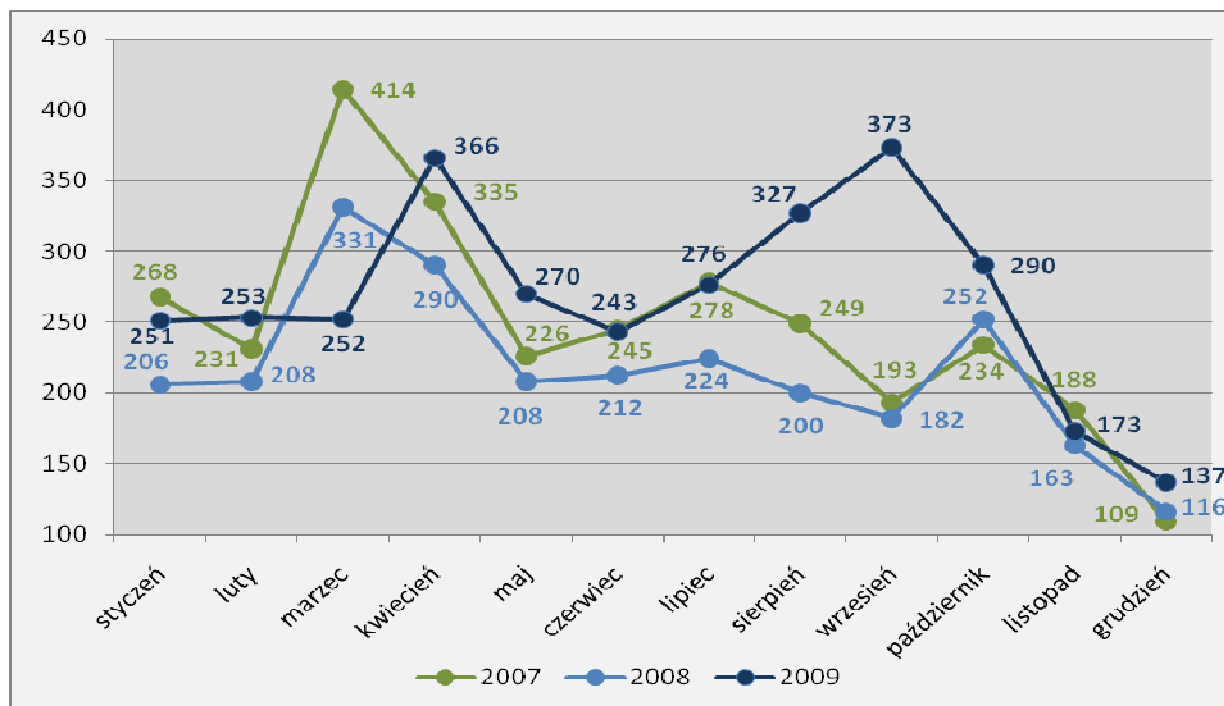
Podsumowując dotychczasową analizę bezrobocia w Powiecie Bielskim można stwierdzić, że największą grupę bezrobotnych stanowią osoby z wykształceniem zasadniczym zawodowym (37,7%). Najliczniej reprezentowanym zawodem w strukturze bezrobotnych jest zawód Sprzedawcy. W końcu 2009 roku w ewidencji Powiatowego Urzędu Pracy zarejestrowanych było w tym zawodzie 336 osób. W przypadku tego zawodu zauważyć można duży napływ do bezrobocia – 456 osób zarejestrowało się w 2009 roku jako bezrobotne. W 2009 roku zanotowano duży wzrost liczby osób bezrobotnych bez zawodu.

2. Analiza ofert pracy według zawodów

Analiza popytu na pracę stanowi kolejny element prezentowanego rankingu zawodów deficytowych i nadwyżkowych. Dostarcza ona cennych informacji o rynku pracy zarówno jego uczestnikom, jak i instytucjom, których działania są z nim powiązane bądź mają na niego wpływ. Mowa tu szczególnie o władzach samorządowych i instytucjach oświatowych.

Analiza ofert pracy zgłoszonych do Powiatowego Urzędu Pracy w Bielsku – Białej w 2009 roku wykazała wzrost ilości zgłaszanych wolnych miejsc pracy o 619 ofert (wzrost o 23,9%) w porównaniu do poprzedniego roku. W 2009 roku zgłoszono w sumie **3 211** ofert pracy.

Wykres nr 3. Liczba ofert pracy w Powiecie Bielskim na przestrzeni 2007, 2008 i 2009 roku

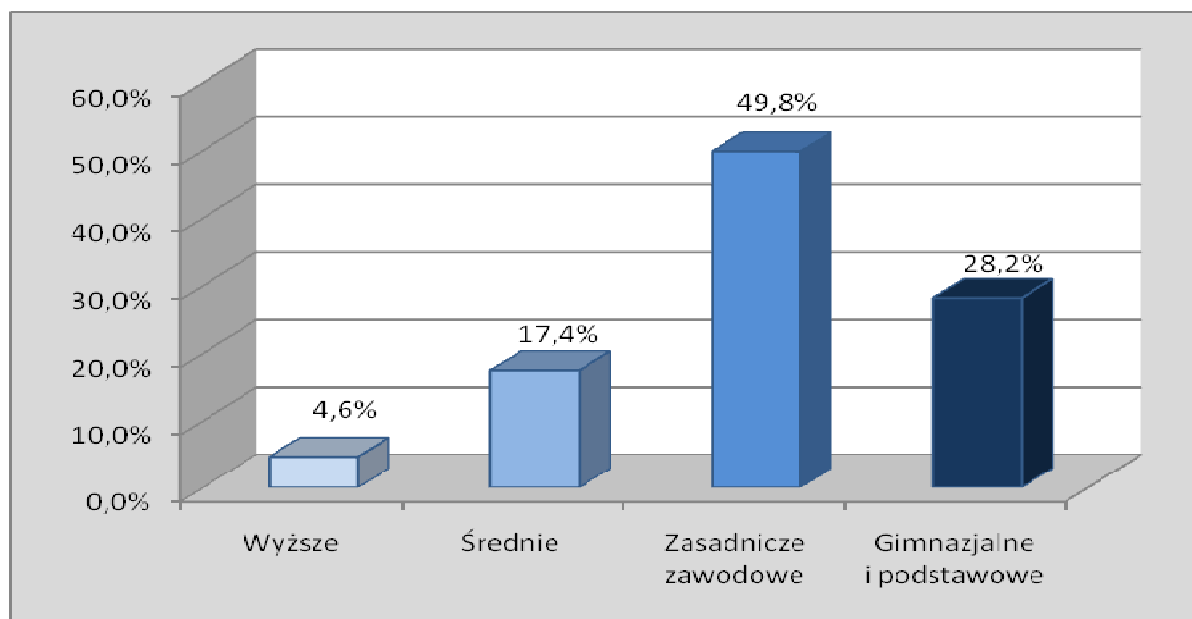


Źródło: Dane Powiatowego Urzędu Pracy w Bielsku – Białej

2.1 Oferty pracy według zawodów

Podobnie jak w latach ubiegłych najwięcej ofert pracy skierowanych było do osób z wykształceniem zasadniczym zawodowym – **1 599** ofert. W dalszej kolejności znalazły się oferty pracy dla osób z wykształceniem gimnazjalnym i podstawowym – **904** oraz wykształceniem średnim – **560**. Najmniej ofert pracy zgłoszono dla osób z wykształceniem wyższym – **148**. Poniższy wykres przedstawia strukturę ofert pracy ze względu na poziom wykształcenia.

Wykres nr 4. Struktura ofert pracy wg poziomu wykształcenia w Powiecie Bielskim w 2009 roku



Źródło: Dane Powiatowego Urzędu Pracy w Bielsku – Białej

Szczegółowa analiza ofert pracy zgłoszonych do Powiatowego Urzędu Pracy w Bielsku – Białej pozwoliła na stworzenie rankingu 25 zawodów, w których zanotowano największe zainteresowanie ze strony pracodawców. Przedstawione w poniższej tabeli oferty pracy według zawodów stanowią **64,2%** wszystkich ofert zgłoszonych w 2009 roku.

Najwięcej ofert pracy zgłoszono w zawodzie Sprzedawca – **336**, co stanowiło **10,5%** wszystkich ofert. Liczba ta jest większa niż w poprzednim roku o 13 ofert. Na drugim miejscu znalazły się oferty pracy dla zawodu Pracownik ochrony mienia i osób – **232**. Liczba ta jest większa niż w 2008 roku o 189 ofert. W dalszej kolejności zgłaszano oferty dla zawodów: Robotnik gospodarczy (**220**), Sprzątaczką (**184**) i Robotnik budowlany (**177**).

Tabela poniżej prezentuje 25 zawodów, dla których zgłoszono do Urzędu Pracy najwięcej ofert wolnych miejsc pracy. Oferty przedstawione poniżej zawierają: wolne miejsca zatrudnienia zgłoszone przez pracodawców, miejsca stażu oraz przyjęte do realizacji miejsca pracy w ramach prac interwencyjnych i robót publicznych, a także w ramach umów zlecenia. Część z nich stanowią więc prace subsydiowane ze środków Funduszu Pracy bądź EFS.

Tabela nr 3. Oferty pracy według zawodów w Powiecie Bielskim w 2009 roku

Lp.	Nazwa zawodu	Oferty pracy zgłoszone w 2009 roku
1.	Sprzedawca	336
2.	Pracownik ochrony mienia i osób	232
3.	Robotnik gospodarczy	220
4.	Sprzątaczką	184
5.	Robotnik budowlany	177
6.	Pracownik biurowy	95
7.	Przedstawiciel handlowy [przedstawiciel regionalny]	77
8.	Operator urządzeń przetwórstwa ryb	71
9.	Murarz	59
10.	Pozostali robotnicy przy pracach prostych w przemyśle	58
11.	Szwaczka	54
12.	Monter podzespołów i zespołów elektronicznych	52
13.	Pracownik administracyjny	51
14.	Krawiec	51
15.	Żołnierz zawodowy	40
16.	Kierowca samochodu ciężarowego	40
17.	Ogrodnik szkółkarz	35
18.	Kasjer handlowy	33
19.	Magazynier	30
20.	Piekarz	30
21.	Mechanik maszyn i urządzeń przemysłowych	29
22.	Kucharz	28
23.	Bufetowy [barman]	27
24.	Cieśla	27
25.	Pozostali specjaliści do spraw finansowych	24

Źródło: Dane Powiatowego Urzędu Pracy w Bielsku – Białej

2.2 Oferty pracy według grup zawodowych

Jeżeli natomiast przeanalizujemy propozycje zatrudnienia pod względem grup zawodowych, do których zostały one skierowane okazuje się, że w całym 2009 roku najwięcej ofert skierowanych było do grupy zawodowej Pracownicy przy pracach prostych w handlu i usługach (15,6%). Na drugim miejscu znalazły się oferty pracy dla grupy Modelki, sprzedawcy i demonstratorzy (11,1%). W dalszej kolejności znalazły się oferty dla grupy Pracownicy usług osobistych i ochrony (10,9%).

3. Analiza zawodów deficytowych i nadwyżkowych

Kluczowym elementem tej analizy jest identyfikacja zawodów deficytowych i nadwyżkowych na lokalnym rynku pracy. Zostanie ona dokonana w oparciu o przyjęty wskaźnik intensywności nadwyżki (deficytu) zawodu k ($W_{n,I}^k$)

$$W_{n,I}^k = \frac{\overline{O}_I^k}{\overline{B}_I^k}$$

gdzie:

\overline{B}_I^k - średnia miesięczna liczba zarejestrowanych bezrobotnych w zawodzie k w 2009 roku.

\overline{O}_I^k - średnia miesięczna liczba zgłoszonych ofert pracy w zawodzie k w 2009 roku.

Przyjęto, że zawody o wskaźniku:

$W_{n,I}^k < 0,9$ to zawody nadwyżkowe,

$0,9 \leq W_{n,I}^k \leq 1,1$ to zawody zrównoważone (wykazujące równowagę na rynku pracy),

$W_{n,I}^k > 1,1$ to zawody deficytowe

3.1 Zawody deficytowe i nadwyżkowe w Powiecie Bielskim

W oparciu o powyższe wskaźniki został sporządzony ranking zawodów deficytowych i nadwyżkowych. W tym miejscu należy zaznaczyć, że w wyniku analizy zawodów według wskaźnika intensywności deficytu ($W_{n,I}^k > 1,1$), jako zawody deficytowe, czyli te na które występuje na rynku pracy większe zapotrzebowanie niż liczba osób poszukujących pracy w tym zawodzie zostały również zdefiniowane zawody niewymagające szczególnych kwalifikacji, a których wykonywania mogą podjąć się przedstawiciele innych zawodów. Dlatego też w przypadku niektórych zawodów ich deficytowość nie oznacza zagrożenia dla rynku pracy. W przypadku zawodów skategoryzowanych jako deficytowe, a które wymagają odpowiednich kwalifikacji często potwierdzonych konkretnym dokumentem należy podjąć odpowiednie kroki (np. szkolenia) w celu złagodzenia tego problemu.

Wśród zawodów deficytowych, dla których wskaźnik intensywności deficytu osiągnął maksimum (MAX), a dla których pojawiała się średnio przynajmniej 1 oferta pracy co dwa miesiące, a w ewidencji Urzędu Pracy nie figuruje żaden bezrobotny w tym zawodzie, wymienić można:

- Kierowca ciągnika siodłowego
- Sortowacz surowców wtórnych

Poniższa tabela prezentuje 30 zawodów deficytowych, czyli takich, w których istnieje większy popyt na pracę ze strony pracodawców, niż jest osób w ewidencji Powiatowego Urzędu Pracy zarejestrowanych w danych zawodach. W poniższej tabeli nie uwzględniono zawodów, których sześciocyfrowy kod zakończony jest na „90” czyli „Pozostali...”, oraz zawodów, dla których wskaźnik intensywności deficytu osiągnął wartość „MAX”.

Tabela nr 4. Ranking 30 zawodów deficytowych w Powiecie Bielskim w 2009 roku

Lp.	Nazwa zawodu	Wskaźnik intensywności deficytu zawodów
1.	Operator urządzeń przetwórstwa ryb	35,500
2.	Żołnierz zawodowy	20,000
3.	Przetwórcza owoców i warzyw	20,000
4.	Konfekcjoner wyrobów gumowych	20,000
5.	Pracownik ochrony mienia i osób	11,600
6.	Mechanik samochodów ciężarowych	11,000
7.	Operator urządzeń do formowania wyrobów z tworzyw sztucznych	11,000
8.	Technolog robót wykończeniowych w budownictwie	10,000
9.	Salowa	7,333
10.	Operator koparek i zwałowarek	6,667
11.	Kolporter	6,667
12.	Inżynier budownictwa – budownictwo ogólne	6,000
13.	Spawacz ręczny gazowy	6,000
14.	Ładowacz nieczystości stałych	6,000
15.	Szewc naprawiacz	5,000
16.	Robotnik torowy	5,000
17.	Telemarketer	4,667
18.	Opiekunka domowa	4,500
19.	Cieśla	4,500
20.	Ogrodnik szkółkarz	4,375
21.	Inwentaryzator	4,000
22.	Ankieter	4,000
23.	Sprzątaczką	4,000
24.	Agent ubezpieczeniowy	3,800
25.	Zbrojarz	3,667
26.	Monter wyrobów z tworzyw sztucznych	3,500
27.	Robotnik drogowy	3,400
28.	Przedstawiciel handlowy [przedstawiciel regionalny]	3,348
29.	Nauczyciel plastyki	3,000
30.	Brukarz	3,000

Źródło: Dane Powiatowego Urzędu Pracy w Bielsku – Białej

Wśród zawodów o najwyższym wskaźniku intensywności deficytu znalazły się takie zawody jak Operator urządzeń przetwórstwa ryb, Żołnierz zawodowy czy Przetwórcza owoców i warzyw. W powyższej tabeli znalazły się zawody, które wymagają od pracowników specjalistycznych kwalifikacji. Są to m.in.: Mechanik samochodów ciężarowych, Technolog robót wykończeniowych w budownictwie czy Operator koparek i zwałowarek.

Jeżeli idzie o zawody nadwyżkowe, czyli te na które występuje mniejsze zapotrzebowanie na rynku pracy niż liczba osób poszukujących pracy w tych zawodach (wskaźnik $W < 0,9$) to wymienić można m.in.: Asystent ekonomiczny, Kontroler jakości wyrobów - artykuły przemysłowe oraz Mechanik pojazdów samochodowych.

Tabela nr 5. Ranking 30 zawodów nadwyżkowych w Powiecie Bielskim w 2009 roku

Lp.	Nazwa zawodu	Wskaźnik intensywności nadwyżki zawodów
1.	Asystent ekonomiczny	0,008
2.	Kontroler jakości wyrobów - artykuły przemysłowe	0,016
3.	Mechanik pojazdów samochodowych	0,020
4.	Ekonomista	0,031
5.	Pedagog	0,044
6.	Technik budownictwa	0,044
7.	Technik elektryk	0,048
8.	Robotnik pomocniczy w przemyśle przetwórczym	0,065
9.	Formierz odlewnik	0,100
10.	Prasowaczka [ręczna]	0,100
11.	Technik elektronik	0,106
12.	Cukiernik	0,120
13.	Specjalista do spraw rachunkowości	0,125
14.	Technik informatyk	0,133
15.	Technik fizjoterapii	0,143
16.	Monter konstrukcji stalowych	0,143
17.	Rzeźnik wędliniarz	0,143
18.	Palacz pieców zwykłych	0,143
19.	Ślusarz	0,149
20.	Specjalista zastosowań informatyki	0,154
21.	Stolarz	0,154
22.	Pielęgniarka	0,167
23.	Masażysta	0,167
24.	Monter sprzętu oświetleniowego i lamp elektrycznych	0,167
25.	Krojący	0,182
26.	Tokarz	0,183
27.	Ogrodnik – uprawa roślin ozdobnych	0,200
28.	Handlowiec	0,222
29.	Obuwnik przemysłowy	0,222
30.	Robotnik magazynowy	0,222

Źródło: Dane Powiatowego Urzędu Pracy w Bielsku – Białej

Wśród zawodów, które wykazywały równowagę na rynku pracy w 2009 roku wymienić można następujące:

- Monter podzespołów i zespołów elektronicznych
- Kasjer handlowy

Są to zawody dla których wskaźnik osiąga wartość większą lub równą 0,9 i mniejszą lub równą 1,1. Wybrane zawody, wymienione powyżej to takie, w których rejestrowało się średnio 2 bezrobotnych w miesiącu i zgłaszano średnio 2 oferty pracy w miesiącu.

3.2 Ranking zawodów generujących długotrwałe bezrobocie

Ważną kwestią dotyczącą problemu bezrobocia jest okres pozostawania bez pracy. Ranking zawodów generujących długotrwałe bezrobocie został stworzony w oparciu o wskaźnik długotrwałego bezrobocia ($W_{d,I}^k$)

$$W_{d,I}^k = \frac{B_{d,I}^k}{B_I^k} \cdot 100\%$$

gdzie:

$B_{d,I}^k$ - liczba zarejestrowanych bezrobotnych w zawodzie k, pozostających bez pracy powyżej 12 miesięcy, według stanu w końcu 2009 roku,

B_I^k - liczba zarejestrowanych bezrobotnych w zawodzie k według stanu w końcu 2009 roku.

W oparciu o ten wskaźnik można stwierdzić, że wśród grup zawodowych generujących długotrwałe bezrobocie na pierwszym miejscu znalazła się grupa Kierownicy małych przedsiębiorstw. Na drugim miejscu znalazła się grupa Leśnicy i rybacy.

W poniższej tabeli znajdują się zawody o największym wskaźniku długotrwałego bezrobocia (według kodu 6 cyfrowego). Wybrano jedynie te, w których zarejestrowanych jest co najmniej 3 bezrobotnych poprzednio pracujących, pozostających bez pracy powyżej 12 miesięcy, a wskaźnik długotrwałego bezrobocia jest większy lub równy 0,60. Nie uwzględniono zawodów, których kod kończy się na „90” czyli „Pozostali ...”. Na pierwszych miejscach znalazły się takie zawody jak Kierownik małego przedsiębiorstwa gdzie indziej niesklasyfikowany, Kasjer w przedsiębiorstwie, Telefonistka, Zbrojarz oraz Szlifierz metali.

Tabela nr 6. Ranking zawodów generujących długotrwałe bezrobocie w Powiecie Bielskim

Lp.	Nazwa zawodu	Bezrobotni ogółem	Bezrobotni powyżej 12 miesięcy	Wskaźnik długotrwałego bezrobocia
1.	Kierownik małego przedsiębiorstwa gdzie indziej niesklasyfikowany	6	6	1,000
2.	Kasjer w przedsiębiorstwie	4	4	1,000
3.	Telefonistka	5	4	0,800
4.	Zbrojarz	4	3	0,750
5.	Szlifierz metali	4	3	0,750
6.	Plastyk	7	5	0,714
7.	Dozorca	13	9	0,692
8.	Salowa	6	4	0,667
9.	Obuwnik przemysłowy	11	7	0,636
10.	Szlifierz materiałów drzewnych	5	3	0,600
11.	Robotnik placowy	5	3	0,600

Źródło: Dane Powiatowego Urzędu Pracy w Bielsku – Białej

3.3 Struktura bezrobocia i ofert pracy według Polskiej Klasyfikacji Działalności

Podjmując próbę analizowania zawodów deficytowych i nadwyżkowych należy zwrócić również uwagę na strukturę bezrobocia i ofert pracy według Polskiej Klasyfikacji Działalności (PKD). Największy napływ ofert zanotowano w sekcji Handel hurtowy i detaliczny; naprawa pojazdów samochodowych, włączając motocykle (17,9% wszystkich zgłoszonych ofert pracy w 2009 roku).

Wykres nr 5. Struktura bezrobotnych i ofert pracy według PKD w Powiecie Bielskim w 2009 roku



Źródło: Dane Powiatowego Urzędu Pracy w Bielsku – Białej

Wnioski

Zaprezentowany raport nie stanowi kompleksowej analizy lokalnego rynku pracy. Monitoring Zawodów Deficytowych i Nadwyżkowych opiera się bowiem wyłącznie na danych pochodzących z rejestrów Powiatowego Urzędu Pracy dotyczących bezrobotnych i ofert pracy. Dane te nie obejmują wszystkich osób poszukujących pracy czy bezrobotnych nie zarejestrowanych w tutejszym urzędzie. W przypadku ofert pracy dane dotyczą wyłącznie tych zgłoszonych do Powiatowego Urzędu Pracy i wprowadzonych do systemu komputerowego. Nie należy zapominać, iż oferty w niektórych zawodach mogą być zgłaszane przez tego samego pracodawcę kilkakrotnie ze względu na dużą fluktuację kadr w danym zawodzie.

Złożoność problemu rynku pracy wynika również z mechanizmów rynkowych podaży i popytu na pracę. Są one kierowane przez szereg czynników trudnych czy wręcz niemożliwych do ujęcia, jak kwestie wysokości stawek płacowych, oferowanych przez pracodawców czy mobilności oraz motywacji do pracy i do podnoszenia swoich kwalifikacji przez osoby poszukujące pracy.

Mimo tego prowadzenie monitoringu lokalnego rynku pracy jest elementem niezbędnym w warunkach gospodarki rynkowej, stanowiącym istotne źródło informacji dla jego uczestników. Daje on, bowiem obraz sytuacji, który może stać podstawą do kreowania działań na rzecz przeciwdziałania bezrobociu.

Podsumowując dokonaną analizę wysuwają się następujące wnioski:

- Stopa bezrobocia w Powiecie Bielskim na koniec 2009 roku wyniosła 9,5% i była wyższa niż w roku 2008 o 2,3 punktu procentowego
- Największy udział w strukturze bezrobotnych stanowiły osoby z wykształceniem zasadniczym zawodowym – 37,7%. Osoby z wykształceniem wyższym stanowiły 9,6% ogółu bezrobotnych
- Kobiety stanowiły 52,3% bezrobotnych
- Osoby długotrwale bezrobotne stanowiły 31,3% ogółu bezrobotnych
- Najliczniej reprezentowanym zawodem w strukturze bezrobotnych był zawód Sprzedawcy. Zanotowano również duży napływ do bezrobocia osób w tym zawodzie
- W 2009 roku wzrosła liczba osób bezrobotnych bez zawodu
- W 2009 roku zgłoszono więcej ofert niż rok wcześniej (3211 w stosunku do 2592)
- Najwięcej ofert pracy zgłoszono dla osób z wykształceniem zasadniczym zawodowym - 49,8 %
- Największa liczba ofert skierowana była do osób w zawodzie Sprzedawca (336 ofert), Pracownik ochrony mienia i osób (232 oferty) oraz Robotnik gospodarczy (220 ofert)
- W 2009 roku jako zawody deficytowe zostały zidentyfikowane: Operator urzędzeń przetwórstwa ryb, Żołnierz zawodowy oraz Przetwórca owoców i warzyw
- Jako zawody nadwyżkowe w 2009 roku zidentyfikowano: Asystent ekonomiczny, Kontroler jakości wyrobów – artykuły przemysłowe oraz Mechanik pojazdów samochodowych
- Zawody, które w 2009 roku wykazywały równowagę to: Monter podzespołów i zespołów elektronicznych oraz Kasjer handlowy

Wszystkie wykorzystane w opracowaniu dane pochodzą z Powiatowego Urzędu Pracy w Bielsku – Białej i dotyczą Powiatu Bielskiego. Niektóre z nich publikowane są na stronach internetowych Urzędu. Do sporządzenia tabel dotyczących zawodów deficytowych i nadwyżkowych użyto tabel wynikowych przetworzonych przez system Syriusz. Dostępne są one ze strony www.mz.praca.gov.pl.

Spis wykresów

Wykres nr 1. Stopa bezrobocia w Powiecie Bielskim na przestrzeni 2007, 2008 i 2009 roku	4
Wykres nr 2. Struktura wykształcenia bezrobotnych w Powiecie Bielskim	5
Wykres nr 3. Liczba ofert pracy w Powiecie Bielskim na przestrzeni 2007, 2008 i 2009 roku	9
Wykres nr 4. Struktura ofert pracy według poziomu wykształcenia w Powiecie Bielskim	10
Wykres nr 5. Struktura bezrobotnych i ofert pracy według PKD w Powiecie Bielskim w 2009 r.	16

Spis tabel

Tabela nr 1. Bezrobotni według zawodów w Powiecie Bielskim	6
Tabela nr 2. Napływ bezrobotnych według zawodów w Powiecie Bielskim w 2009 roku	7
Tabela nr 3. Oferty pracy według zawodów w Powiecie Bielskim w 2009 roku	11
Tabela nr 4. Ranking 30 zawodów deficytowych w Powiecie Bielskim w 2009 roku	13
Tabela nr 5. Ranking 30 zawodów nadwyżkowych we Powiecie Bielskim w 2009 roku	14
Tabela nr 6. Ranking zawodów generujących długotrwałe bezrobocie w Powiecie Bielskim	15