

**Powiatowy Urząd Pracy**

# **RANKING ZAWODÓW DEFICYTOWYCH I NADWYŻKOWYCH**

**W MIEŚCIE BIELSKO-BIAŁA  
W 2009 ROKU**

## Spis treści

<b>Wstęp</b> .....	<b>3</b>
<b>1. Analiza bezrobocia według zawodów</b> .....	<b>4</b>
1.1 Charakterystyka bezrobocia w Bielsku - Białej.....	4
1.2 Struktura bezrobocia według zawodów .....	5
1.3 Napływ bezrobotnych według zawodów.....	7
<b>2. Analiza ofert pracy według zawodów</b> .....	<b>9</b>
2.1 Oferty pracy według zawodów .....	10
2.2 Oferty pracy według grup zawodowych .....	11
<b>3. Analiza zawodów deficytowych i nadwyżkowych</b> .....	<b>12</b>
3.1. Zawody deficytowe i nadwyżkowe w Mieście Bielsko – Biała .....	12
3.2 Ranking zawodów generujących długotrwałe bezrobocie .....	15
3.3 Struktura bezrobotnych i ofert pracy według Polskiej Klasyfikacji Działalności .....	16
<b>Wnioski</b> .....	<b>18</b>
Spis wykresów .....	19
Spis tabel .....	19

## Wstęp

W dobie gospodarki rynkowej szczególną uwagę należy poświęcić na dostosowanie systemu kształcenia do zmieniającego się zapotrzebowania pracodawców na kwalifikacje zasobów ludzkich. Prowadzenie prawidłowej polityki rynku pracy wymaga systematycznego śledzenia i analizowania zjawisk oraz procesów zachodzących na lokalnym rynku pracy. Dlatego wychodząc naprzeciw tym potrzebom, do ustawy z dnia 20 kwietnia 2004 r. o promocji zatrudnienia i instytucjach rynku pracy jako jedno z zadań samorządu województwa oraz samorządu powiatu w zakresie polityki rynku pracy, w ramach opracowywania analiz rynku pracy, został wprowadzony monitoring zawodów deficytowych i nadwyżkowych. (art. 8, ust.1 pkt 3 i art. 9, ust.1 pkt 9).

Powiatowy Urząd Pracy w Bielsku-Białej przekazuje, zatem do Państwa dyspozycji „**Ranking zawodów deficytowych i nadwyżkowych w Mieście Bielsko – Biała w 2009 roku**”, opracowany w oparciu o „Zalecenia metodyczne do prowadzenia monitoringu zawodów deficytowych i nadwyżkowych” Ministerstwa Gospodarki, Pracy i Polityki Społecznej, Departamentu Rynku Pracy, Warszawa 2003.

Zgodnie z powyższymi zaleceniami przez **monitoring zawodów deficytowych i nadwyżkowych** należy rozumieć proces systematycznego obserwowania zjawisk zachodzących na rynku pracy dotyczących kształtowania popytu na pracę i podaży zasobów pracy w przekroju terytorialno-zawodowym oraz formułowanie na tej podstawie ocen, wniosków i krótkotrwałych prognoz niezbędnych dla prawidłowego funkcjonowania systemów kształcenia zawodowego i szkolenia bezrobotnych. **Zawodem deficytowym** nazywamy zawód, na który występuje na rynku pracy większe zapotrzebowanie niż liczba osób poszukujących pracy w tym zawodzie. Natomiast przez **zawód nadwyżkowy** należy rozumieć zawód, na który występuje na rynku pracy mniejsze zapotrzebowanie niż liczba osób poszukujących pracy w tym zawodzie.

Celem niniejszego raportu jest opracowanie możliwych do wykorzystania w praktyce informacji pozwalających na zwiększenie efektywności organizowanych szkoleń, dzięki dostosowaniu ich kierunków do potrzeb pracodawców, a także poprzez udostępnienie wyników działań władzom oświatowym i dyrekcjom szkół, które będą mogły korygować poziom, strukturę i treść kształcenia zawodowego oraz lokalnym władzom samorządowym kształtującym politykę przeciwdziałania bezrobociu.

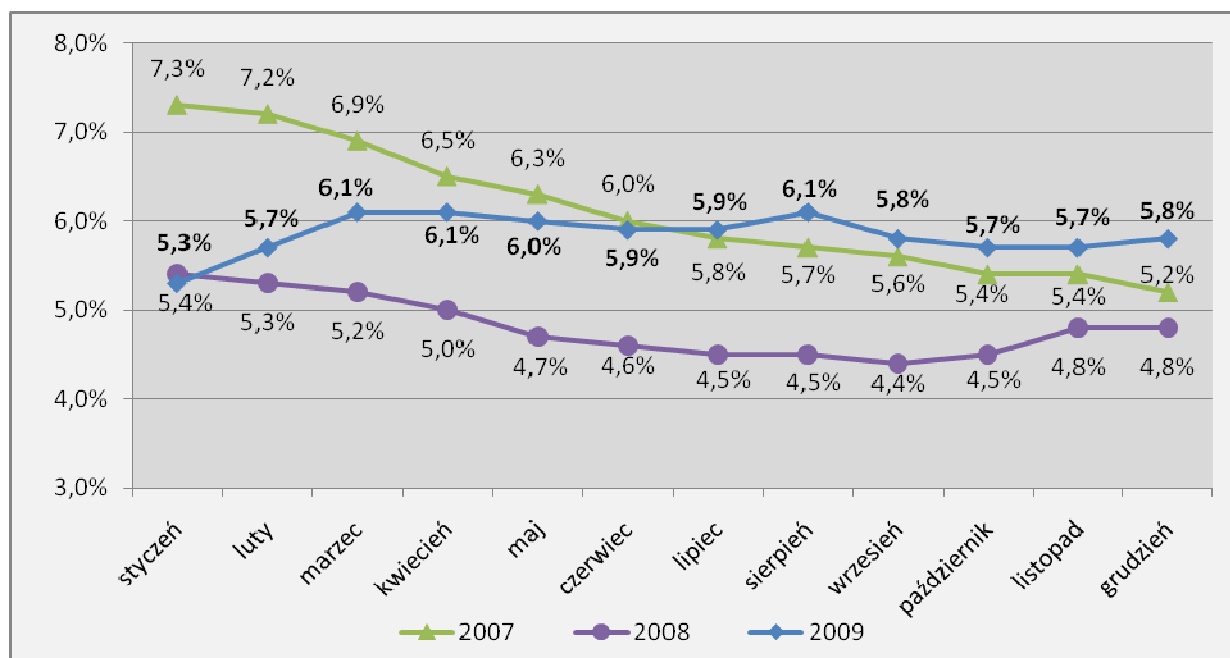
Monitoring służyć ma również stworzeniu bazy informacyjnej dla opracowania przyszłych struktur zawodowo-kwalifikacyjnych w układzie lokalnym, regionalnym i krajowym, usprawnieniu poradnictwa zawodowego oraz pośrednictwa pracy poprzez wskazanie zawodów deficytowych i nadwyżkowych. Służyć ma również ułatwieniu realizacji programów specjalnych dla aktywizacji osób długotrwale bezrobotnych w celu promowania ich ponownego zatrudnienia.

Ranking zawodów deficytowych i nadwyżkowych opracowywany jest dwa razy w roku. Jako źródło informacji służą załączniki nr 2 i 3 do sprawozdania MPIPS-01. Zakres danych w nich zawarty obejmuje liczbę osób zarejestrowanych jako bezrobotne, bezrobotne kobiety, osoby do 12 miesięcy od ukończenia nauki oraz bezrobotnych poprzednio pracujących według okresu pozostawania bez pracy oraz oferty pracy (zgłoszone przez pracodawców wolne miejsca zatrudnienia, miejsca stażu oraz przyjęte do realizacji miejsca pracy w ramach prac interwencyjnych i robót publicznych, a także w ramach umów zlecenia) według zawodów i specjalności (kod sześciocyfrowy) oraz według Polskiej Klasyfikacji Działalności.

## 1. Analiza bezrobocia według zawodów

Stopa bezrobocia na koniec grudnia 2009 roku w Mieście Bielsko – Biała wyniosła **5,8%** (**5 466** osób bezrobotnych). Jest ona wyższa o 1 punkt procentowy w stosunku do analogicznego okresu w 2008 roku. W poprzednich latach stopa bezrobocia systematycznie spadała. W 2009 roku stopa bezrobocia zaczęła nieznacznie wzrastać.

Wykres nr 1. Stopa bezrobocia w Bielsku – Białej na przestrzeni 2007, 2008 i 2009 roku



Źródło: Dane Powiatowego Urzędu Pracy w Bielsku – Białej

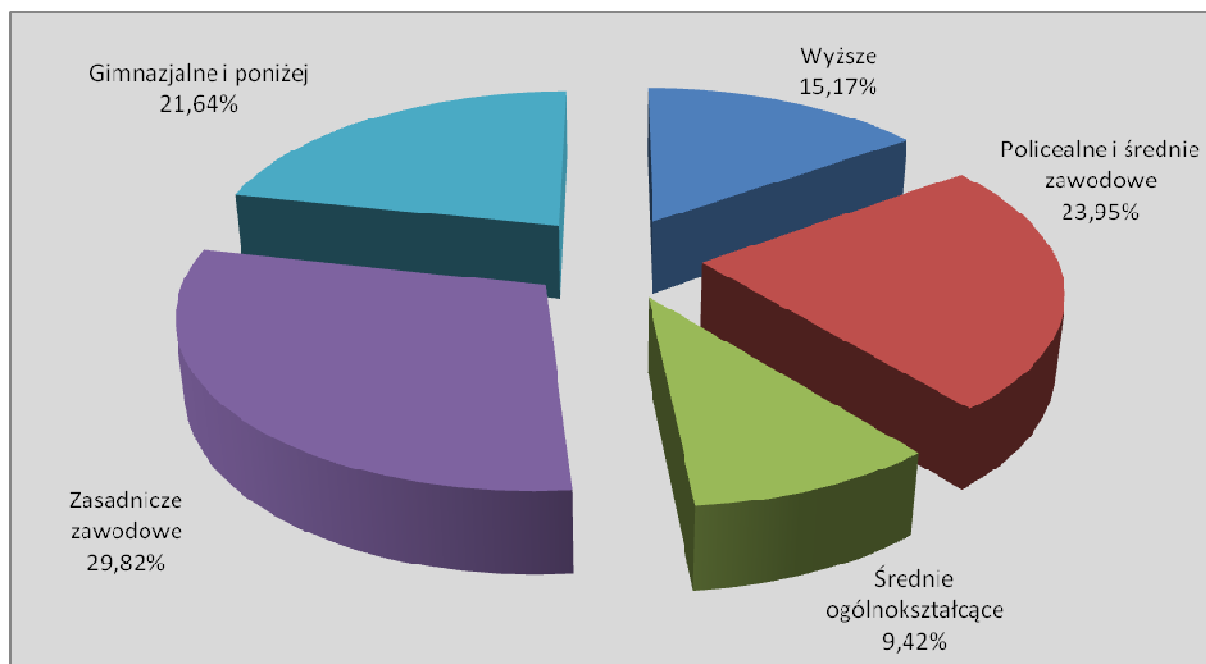
Stopa bezrobocia w Mieście Bielsko – Biała jest jedną z najniższych w województwie śląskim (stopa dla tego województwa wynosiła **9,2%**), jak również w całym kraju (**11,9%**).

### 1.1 Charakterystyka bezrobocia w Bielsku – Białej

W celu scharakteryzowania zjawiska bezrobocia w Bielsku – Białej analizie poddana została struktura bezrobotnych ze względu na poziom wykształcenia, wiek, płeć i okres pozostawania bez pracy. W kolejnej części natomiast zaprezentowana zostanie struktura bezrobotnych ze względu na posiadany zawód.

Wśród osób bezrobotnych z terenu Miasta Bielska – Białej najczęściej posiada wykształcenie zasadnicze zawodowe – **29,8%**. Kolejną liczną grupą są osoby bezrobotne z wykształceniem policealnym i średnim zawodowym, które stanowią **23,9%**. Niewiele mniejszy odsetek tworzą osoby z wykształceniem gimnazjalnym i niższym – **21,6%**. W porównaniu do roku 2008, nastąpił wzrost udziału osób z wykształceniem zasadniczym zawodowym oraz spadek z gimnazjalnym i niższym. Wzrost nastąpił w przypadku osób z wykształceniem wyższym (z 13,4% na koniec 2008 roku do **15,2%** na koniec 2009 roku). Udział osób z wykształceniem średnim ogólnokształcącym nieznacznie zmalał.

Wykres nr 2. Struktura wykształcenia bezrobotnych w Bielsku – Białej (stan na koniec 2009 roku)



Źródło: Dane Powiatowego Urzędu Pracy w Bielsku – Białej

Ponad połowa bezrobotnych to kobiety (**53,2%**). W porównaniu z rokiem poprzednim odsetek ten zmalał o 2,2 punktu procentowego. Osoby młode do 25 roku życia stanowią **13,5%** ogółu zarejestrowanych, a osoby powyżej 45 roku życia – **39,4%**. Porównując te dane do roku 2008 zauważyć można, iż odsetek osób do 25 roku życia wzrósł o 1,9 punktu procentowego, a osób powyżej 45 roku życia zmalał o 2,9 punktu procentowego. Osoby długotrwale bezrobotne stanowiły na koniec 2009 roku **35,6%** ogółu bezrobotnych. W tej grupie nastąpił wyraźny spadek w porównaniu do poprzedniego roku (o 13,6 punktu procentowego). Wśród osób długotrwale bezrobotnych zauważalny jest duży udział kobiet, które stanowią **54,8%** tej grupy.

## 1.2 Struktura bezrobocia według zawodów

Charakterystyka bezrobocia wymaga szczegółowego zbadania struktury bezrobotnych pod względem posiadanego zawodu. Dzięki temu możliwe będzie wykazanie zawodów, które posiada duża liczba bezrobotnych.

W tabeli poniżej zaprezentowano zawody, które były najliczniej reprezentowane wśród bezrobotnych w Mieście Bielsko – Biała na koniec 2009 roku. Osoby zarejestrowane jako bezrobotne w przedstawionych poniżej 25 zawodach stanowią **52%** wszystkich bezrobotnych w Mieście. Najliczniej reprezentowanym zawodem wśród osób zarejestrowanych w tutejszym Urzędzie Pracy jest zawód Sprzedawcy – **391** osób. Liczba ta jest mniejsza niż w końcu ubiegłego roku o 114 osób. Drugim licznie reprezentowanym zawodem jest Pracownik biurowy – **221** osób, a trzecie miejsce na liście zajmuje Robotnik pomocniczy w przemyśle przetwórczym (**149** osób). W przypadku obu tych zawodów nastąpiło zmniejszenie liczby bezrobotnych w odniesieniu do roku 2008.

Tabela nr 1. Bezrobotni według zawodów w Mieście Bielsko – Biała (stan na koniec 2009 roku)

Lp.	Nazwa zawodu	Bezrobotni wg stanu na koniec 2009 roku
1.	Bez zawodu	773
2.	Sprzedawca	391
3.	Pracownik biurowy	221
4.	Robotnik pomocniczy w przemyśle przetwórczym	149
5.	Sprzątaczką	137
6.	Robotnik budowlany	100
7.	Krawiec	92
8.	Technik mechanik	82
9.	Magazynier	81
10.	Pozostali mechanicy pojazdów samochodowych	69
11.	Pozostali operatorzy maszyn gdzie indziej niesklasyfikowani	67
12.	Ślusarz	61
13.	Pozostali zmiatacze i pokrewni	61
14.	Pozostali monterzy wyrobów złożonych	58
15.	Pozostali pracownicy obsługi biurowej gdzie indziej niesklasyfikowani	57
16.	Szwaczka	52
17.	Pozostali robotnicy przy pracach prostych w przemyśle	51
18.	Asystent ekonomiczny	48
19.	Robotnik gospodarczy	47
20.	Kucharz	45
21.	Pozostali sprzedawcy i demonstratorzy	45
22.	Tokarz	45
23.	Murarz	43
24.	Technik budownictwa	42
25.	Pracownik ochrony mienia i osób	42

Źródło: Dane Powiatowego Urzędu Pracy w Bielsku – Białej

Licznie reprezentowanymi zawodami w strukturze bezrobotnych są również Sprzątaczką (**137** osób), Robotnik budowlany (**100** osób) i Krawiec (**92** osoby). Najliczniejszą grupę bezrobotnych stanowią osoby bez zawodu – **773** osoby. Liczba ta jest wyższa niż w końcu 2008 roku o 621 osób.

W przypadku dużych grup zawodowych największa liczba bezrobotnych występuje w grupie Robotnicy obróbki metali i mechanicy maszyn i urządzeń (9,6%). Drugą najliczniejszą grupą są Modelki, sprzedawcy i demonstratorzy (9,4%). Kolejną liczną grupą są Pracownicy obsługi biurowej (9,1%).

### 1.3 Napływ bezrobotnych według zawodów

W celu zaobserwowania tendencji obecnie panujących na lokalnym rynku pracy konieczne jest zwrócenie uwagi na istotną kwestię jaką jest napływ bezrobotnych na przestrzeni 2009 roku. Uzyskamy w ten sposób pełniejszy obraz zjawiska bezrobocia i jego struktury w badanym okresie.

W całym roku 2009 w Powiatowym Urzędzie Pracy w Bielsku – Białej zarejestrowało się **8 989** osób, w tym **4 620** kobiet. W porównaniu do poprzedniego roku liczba ta jest wyższa o 2 674 osoby (wzrost o 42%). Poniższa tabela przedstawia 25 zawodów, w których zanotowano największy napływ bezrobotnych w badanym okresie. W sumie zarejestrowało się w nich **53%** wszystkich bezrobotnych.

**Tabela nr 2. Napływ bezrobotnych według zawodów w Mieście Bielsko – Biała w 2009 roku**

Lp.	Nazwa zawodu	Bezrobotni ogółem	W tym		
			Kobiety	Absolwenci	
				Razem	Kobiety
1.	Bez zawodu	1552	789	113	63
2.	Sprzedawca	570	478	22	14
3.	Pracownik biurowy	286	230	29	22
4.	Robotnik pomocniczy w przemyśle przetwórczym	210	98	16	13
5.	Krawiec	186	172	1	1
6.	Sprzątaczką	161	149	4	4
7.	Technik mechanik	160	17	5	0
8.	Pozostali operatorzy maszyn gdzie indziej niesklasyfikowani	141	38	6	1
9.	Magazynier	123	22	12	5
10.	Robotnik budowlany	120	0	3	0
11.	Szwaczka	116	116	0	0
12.	Pozostali mechanicy pojazdów samochodowych	114	2	0	0
13.	Kucharz	112	59	3	1
14.	Ślusarz	109	3	3	0
15.	Pozostali monterzy wyrobów złożonych	107	55	2	2
16.	Asystent ekonomiczny	92	75	5	3
17.	Robotnik gospodarczy	79	12	0	0
18.	Technik budownictwa	78	29	3	1
19.	Specjalista do spraw marketingu i handlu [sprzedaży]	77	42	7	2
20.	Handlowiec	77	54	4	3
21.	Pozostali mechanicy – monterzy maszyn i urządzeń	70	17	2	1
22.	Specjalista zastosowań informatyki	67	7	16	2
23.	Fryzjer	67	65	5	5
24.	Pozostali sprzedawcy i demonstratorzy	67	61	3	2
25.	Ekonomista	66	41	4	3

Źródło: Dane Powiatowego Urzędu Pracy

Najliczniejszą grupę osób, które rejestrowały się jako bezrobotne w 2009 roku stanowią osoby bez zawodu – **1 552** osoby. Liczba ta jest większa niż w roku ubiegłym o **1 216** osób. Wśród zawodów, które cechuje największy napływ do bezrobocia znalazł się zawód Sprzedawcy (**570** osób zarejestrowanych w 2009 roku). Liczba ta jest mniejsza niż w 2008 roku o 96 osób. Duży napływ do bezrobocia dotyczył również osób w takich zawodach jak Pracownik biurowy (**286** osób), Robotnik pomocniczy w przemyśle przetwórczym (**210** osób) i Krawiec (**186** osób). W przypadku absolwentów największy napływ dotyczył osób bez zawodu (**113** osób).

W przypadku dużych grup zawodowych największy napływ do bezrobocia w 2009 roku cechował grupę zawodową Robotnicy obróbki metali i mechanicy maszyn i urządzeń (9,6%). Drugą najliczniejszą grupę tworzą Pozostali robotnicy przemysłowi i rzemieślnicy (8,7%). Na kolejnym miejscu jest grupa Modelki, sprzedawcy i demonstratorzy – 8,6% ogółu.

Podsumowując dotychczasową analizę zjawiska bezrobocia w Mieście Bielsko – Biała można zauważyć, iż najliczniejszą grupę zarejestrowanych bezrobotnych tworzą osoby z wykształceniem zasadniczym zawodowym i niższym, czyli gimnazjalnym i podstawowym, które stanowią 51,5% ogółu. Na przestrzeni ostatnich kilku lat zauważyć można niewielkie zmiany w strukturze bezrobotnych pod względem wykształcenia. Udział osób bezrobotnych z wykształceniem zasadniczym zawodowym z roku na rok ulega zmniejszeniu. Nieznacznie wzrasta odsetek osób z wykształceniem policealnych i średnim zawodowym. Na koniec 2009 roku była to druga najliczniejsza grupa bezrobotnych w Mieście. Stosunkowo duży wzrost dotyczy również osób z wykształceniem wyższym, których udział w strukturze bezrobotnych wzrósł z 13,4% na koniec 2008 roku do poziomu 15,2% w końcu 2009 roku.

Najliczniej reprezentowanym w strukturze bezrobotnych zawodem jest Sprzedawca. Świadczy o tym zarówno wskaźnik napływu do bezrobocia jak i stan liczbowy na koniec roku 2009. Związane jest to niewątpliwie z faktem dużej fluktuacji kadr w tym zawodzie. Kolejnym licznie reprezentowanym zawodem jest Pracownik biurowy. W końcu 2009 roku w ewidencji Powiatowego Urzędu Pracy zarejestrowanych było 221 osób w tym zawodzie. W przypadku tego zawodu zauważyć można duży napływ do bezrobocia – 286 osób zarejestrowało się w 2009 roku jako bezrobotne. Zawody te są licznie reprezentowane w strukturze bezrobotnych już od kilku lat. Najbardziej widoczny jest jednak wzrost liczby osób bezrobotnych bez zawodu.



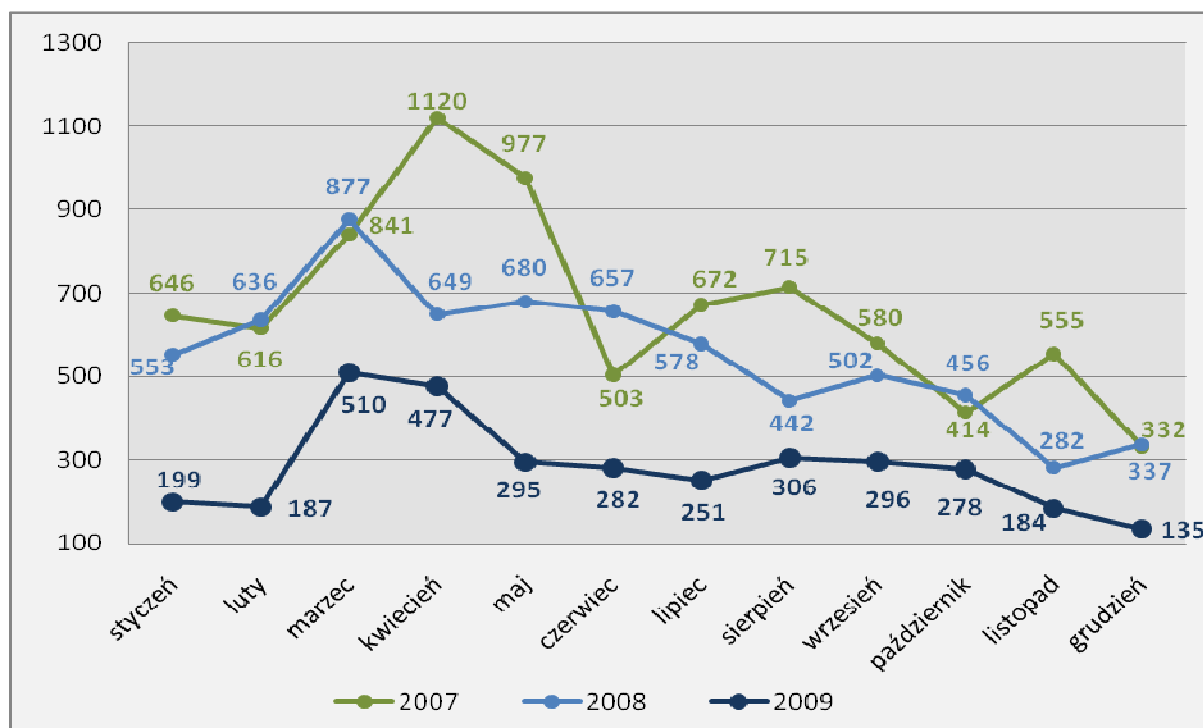
## 2. Analiza ofert pracy według zawodów

Analiza popytu na pracę stanowi kolejny element prezentowanego rankingu zawodów deficytowych i nadwyżkowych. Dostarcza ona cennych informacji o rynku pracy zarówno jego uczestnikom, jak i instytucjom, których działania są z nim powiązane bądź mają na niego wpływ. Mowa tu szczególnie o władzach samorządowych i instytucjach oświatowych.

Analiza ofert pracy zgłoszonych w 2009 roku do Powiatowego Urzędu Pracy w Bielsku – Białej wykazała spadek ilości ofert w porównaniu do poprzedniego roku o 3 249 ofert (spadek o 48,9%). W roku 2009 zgłoszono w sumie **3 400** ofert. Jest to najniższa w ostatnich trzech latach liczba ofert zgłoszonych do tutejszego Urzędu Pracy. W 2007 roku zgłoszono w sumie 7 971 ofert, a w 2008 roku było ich 6 649.

Na poniższym wykresie przedstawiona została liczba ofert zgłaszanych w poszczególnych miesiącach w latach 2007 – 2009. Jak widać na wykresie, najwięcej ofert pracy zgłaszanych jest na przestrzeni marca, kwietnia i maja. Najmniej ofert pracy wpływa do Urzędu w ostatnim kwartale każdego roku.

**Wykres nr 3. Liczba ofert pracy w Bielsku – Białej na przestrzeni 2007, 2008 i 2009 roku**

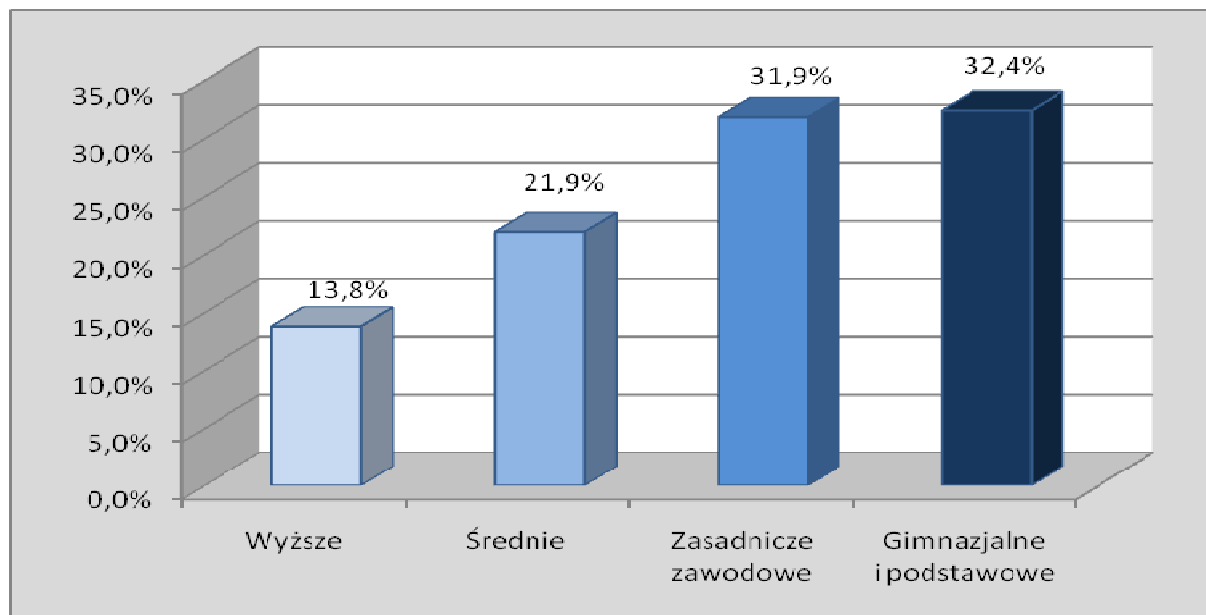


Źródło: Dane Powiatowego Urzędu Pracy w Bielsku - Białej

## 2.1 Oferty pracy według zawodów

Najwięcej ofert pracy skierowanych było do osób z wykształceniem gimnazjalnym i podstawowym (**1 102**). W dalszej kolejności znalazły się oferty pracy dla osób z wykształceniem zasadniczym zawodowym (**1 083**) i z wykształceniem średnim (**746**). Najmniej ofert pracy, podobnie jak w poprzednim roku, zgłoszono dla osób z wyższym wykształceniem – **469** ofert. Poniższy wykres przedstawia strukturę ofert pracy ze względu na wykształcenie.

**Wykres nr 4. Struktura ofert pracy według poziomu wykształcenia w Bielsku – Białej w 2009 roku**



Źródło: Dane Powiatowego Urzędu Pracy w Bielsku - Białej

Szczegółowa analiza ofert pracy zgłoszonych do Powiatowego Urzędu Pracy w Bielsku – Białej pozwoliła na stworzenie rankingu trzydziestu zawodów, w których zanotowano największe zainteresowanie ze strony pracodawców. Przedstawione w poniższej tabeli oferty pracy według zawodów stanowią **61,7%** wszystkich ofert zgłoszonych w 2009 roku.

Najwięcej ofert pracy w 2009 roku zgłoszono w zawodzie Robotnik gospodarczy – **273**. Jest to o 19 ofert mniej niż w roku 2008. Na drugim miejscu znalazły się oferty pracy dla Sprzedawców – **239**. Jest to o 268 ofert mniej niż w roku ubiegłym. Na kolejnym miejscu znalazły się oferty pracy w zawodzie Pracownik administracyjny – **175**.

Tabela poniżej prezentuje 30 zawodów, dla których zgłoszono do Urzędu Pracy najwięcej ofert wolnych miejsc pracy. Oferty przedstawione poniżej zawierają: wolne miejsca zatrudnienia zgłoszone przez pracodawców, miejsca stażu oraz przyjęte do realizacji miejsca pracy w ramach prac interwencyjnych i robót publicznych, a także w ramach umów zlecenia. Część z nich stanowią więc prace subsydiowane ze środków Funduszu Pracy bądź EFS.

Tabela nr 3. Oferty pracy według zawodów w Mieście Bielsko – Biała w 2009 roku

Lp.	Nazwa zawodu	Oferty pracy zgłoszone w 2009 roku
1.	Robotnik gospodarczy	273
2.	Sprzedawca	239
3.	Pracownik administracyjny	175
4.	Pracownik biurowy	157
5.	Robotnik budowlany	141
6.	Sprzątaczką	119
7.	Krawiec	110
8.	Przedstawiciel handlowy [przedstawiciel regionalny]	81
9.	Murarz	64
10.	Kucharz	62
11.	Technolog robót wykończeniowych w budownictwie	58
12.	Ślusarz	47
13.	Specjalista do spraw marketingu i handlu [sprzedaży]	45
14.	Pozostali robotnicy przy pracach prostych w przemyśle	42
15.	Operator urządzeń do produkcji wyrobów cukierniczych	39
16.	Sekretarka	38
17.	Księgowy [samodzielny]	36
18.	Bufetowy [barman]	36
19.	Magazynier	35
20.	Kelner	35
21.	Kierowca samochodu ciężarowego	31
22.	Pomoc kuchenna	31
23.	Kierowca samochodu osobowego	30
24.	Monter instalacji wodociągowych i kanalizacyjnych	29
25.	Mechanik maszyn i urządzeń przemysłowych	27
26.	Handlowiec	25
27.	Telemarketer	24
28.	Stolarz	24
29.	Spawacz ręczny łukiem elektrycznym	23
30.	Fryzjer	21

Źródło: Dane Powiatowego Urzędu Pracy w Bielsku - Białej

## 2.2 Oferty pracy według grup zawodowych

Jeżeli natomiast przeanalizujemy propozycje zatrudnienia pod względem grup zawodowych, do których zostały one skierowane okazuje się, że w całym 2009 roku najwięcej ofert skierowanych było do grupy zawodowej Pracownicy przy pracach prostych w handlu i usługach. Oferty dla tej grupy stanowiły 14,3% wszystkich ofert pracy. Na drugim miejscu znalazły się oferty pracy dla grupy Pracownicy pozostałych specjalności (13,1%). W dalszej kolejności zgłaszano oferty dla grupy Górniczy i robotnicy budowlani – 8,9% ofert.

### 3. Analiza zawodów deficytowych i nadwyżkowych

Kluczowym elementem tej analizy jest identyfikacja zawodów deficytowych i nadwyżkowych na lokalnym rynku pracy. Zostanie ona dokonana w oparciu o przyjęty wskaźnik intensywności nadwyżki (deficytu) zawodu k ( $W_{n,I}^k$ )

$$W_{n,I}^k = \frac{\bar{O}_I^k}{\bar{B}_I^k}$$

gdzie:

$\bar{B}_I^k$  - średnia miesięczna liczba zarejestrowanych bezrobotnych w zawodzie k w 2009 roku.

$\bar{O}_I^k$  - średnia miesięczna liczba zgłoszonych ofert pracy w zawodzie k w 2009 roku.

Przyjęto, że zawody o wskaźniku:

$W_{n,I}^k < 0,9$  to zawody nadwyżkowe,

$0,9 \leq W_{n,I}^k \leq 1,1$  to zawody zrównoważone (wykazujące równowagę na rynku pracy),

$W_{n,I}^k > 1,1$  to zawody deficytowe

#### 3.1 Zawody deficytowe i nadwyżkowe w Mieście Bielsko – Biała

W oparciu o powyższe wskaźniki został sporządzony ranking zawodów deficytowych i nadwyżkowych. W tym miejscu należy zaznaczyć, że w wyniku analizy zawodów według wskaźnika intensywności deficytu ( $W_{n,I}^k > 1,1$ ), jako zawody deficytowe, czyli te na które występuje na rynku pracy większe zapotrzebowanie niż liczba osób poszukujących pracy w tym zawodzie zostały również zdefiniowane zawody niewymagające szczególnych kwalifikacji, a których wykonywania mogą podjąć się przedstawiciele innych zawodów. Dlatego też w przypadku niektórych zawodów ich deficytowość nie oznacza zagrożenia dla rynku pracy. W przypadku zawodów skategoryzowanych jako deficytowe, a które wymagają odpowiednich kwalifikacji często potwierdzonych konkretnym dokumentem należy podjąć odpowiednie kroki (np. szkolenia) w celu złagodzenia tego problemu.

Wśród zawodów deficytowych, dla których wskaźnik intensywności deficytu osiągnął maksimum (MAX), a dla których pojawiała się średnio przynajmniej 1 oferta pracy miesięcznie, a w ewidencji Urzędu Pracy nie figuruje żaden bezrobotny w tym zawodzie, wymienić można między innymi:

- Spawacz ręczny łukiem elektrycznym
- Operator urządzeń do produkcji elementów z betonu komórkowego
- Kierowca ciągnika siodłowego
- Robotnik leśny

Tabela nr 4. Ranking 39 zawodów deficytowych w Mieście Bielsko – Biała w 2009 roku

Lp.	Nazwa zawodu	Wskaźnik intensywności deficytu zawodów
1.	Technolog robót wykończeniowych w budownictwie	58,000
2.	Operator urządzeń do produkcji wyrobów cukierniczych	39,000
3.	Operator koparek i zwałowarek	20,000
4.	Tynkarz	12,000
5.	Fakturzystka	11,000
6.	Kontroler produkcji	10,000
7.	Monter instalacji wodociągowych i kanalizacyjnych	9,667
8.	Nauczyciel przedmiotów zawodowych technicznych	9,000
9.	Elektromonter instalacji elektrycznych	8,000
10.	Mechanik samochodów ciężarowych	5,500
11.	Opiekun w domu pomocy społecznej	5,333
12.	Kierownik małego przedsiębiorstwa w budownictwie	5,000
13.	Monter sieci wodnych i kanalizacyjnych	5,000
14.	Formierz odlewnik	4,333
15.	Asystent prawny	4,000
16.	Pracownik administracyjny	3,571
17.	Robotnik gospodarczy	3,456
18.	Stolarz meblowy	3,250
19.	Projektant stron internetowych [webmaster]	3,000
20.	Pośrednik w obrocie nieruchomościami	3,000
21.	Sekretarka medyczna	3,000
22.	Sekretarka	2,714
23.	Inżynier inżynierii środowiska – systemy wodociągowe i kanalizacyjne	2,500
24.	Spawacz ręczny gazowy	2,500
25.	Monter instalacji wentylacyjnych i klimatyzacyjnych	2,250
26.	Rzeźnik wędliniarz	2,167
27.	Inżynier inżynierii środowiska – instalacje sanitarne	2,000
28.	Inżynier automatyki i robotyki	2,000
29.	Nauczyciel techniki	2,000
30.	Operator kamery	2,000
31.	Agent ubezpieczeniowy	2,000
32.	Spedytor	2,000
33.	Bibliotekarz	2,000
34.	Maniurzystka	2,000
35.	Betoniarz zbrojarz	2,000
36.	Zbrojarz	2,000
37.	Monter/składacz okien	2,000
38.	Operator urządzeń do produkcji makaronu	2,000
39.	Robotnik placowy	2,000

Źródło: Dane Powiatowego Urzędu Pracy w Bielsku – Białej

**Ranking zawodów deficytowych i nadwyżkowych w Mieście Bielsko – Biała w 2009 roku**

Powyższa tabela prezentuje 39 zawodów deficytowych, czyli takich, w których istnieje większy popyt na pracę ze strony pracodawców, niż jest osób w ewidencji Powiatowego Urzędu Pracy zarejestrowanych w danych zawodach. W poniższej tabeli nie uwzględniono zawodów, których sześciocyfrowy kod zakończony jest na „90” czyli „Pozostali...”, oraz zawodów, dla których wskaźnik intensywności deficytu osiągnął wartość „MAX”. Wśród zawodów o najwyższym wskaźniku intensywności deficytu znalazły się takie zawody jak Technolog robót wykończeniowych w budownictwie, Operator urządzeń do produkcji wyrobów cukierniczych, Operator koparek i zwałowarek oraz Tynkarz.

**Tabela nr 5. Ranking 30 zawodów nadwyżkowych w Mieście Bielsko – Biała w 2009 roku**

<b>Lp.</b>	<b>Nazwa zawodu</b>	<b>Wskaźnik intensywności nadwyżki zawodów</b>
1.	Pedagog	0,020
2.	Kontroler jakości wyrobów - artykuły przemysłowe	0,020
3.	Technik mechanik	0,031
4.	Tkacz	0,040
5.	Ekonomista	0,046
6.	Robotnik pomocniczy w przemyśle przetwórczym	0,048
7.	Specjalista do spraw organizacji usług gastronomicznych, hotelarskich i turystycznych	0,053
8.	Kierownik wewnętrznej jednostki działalności podstawowej w handlu hurtowym i detalicznym	0,067
9.	Frezer	0,074
10.	Asystent ekonomiczny	0,076
11.	Pracownik socjalny	0,077
12.	Technik budownictwa	0,090
13.	Salowa	0,091
14.	Inżynier transportu [logistyk]	0,111
15.	Specjalista do spraw reklamy	0,111
16.	Technik elektronik	0,113
17.	Specjalista administracji publicznej	0,120
18.	Laborant chemiczny	0,125
19.	Animator kultury	0,125
20.	Sortowacz	0,125
21.	Szwaczka	0,129
22.	Architekt	0,143
23.	Hostessa	0,143
24.	Mechanik pojazdów samochodowych	0,143
25.	Specjalista zastosowań informatyki	0,164
26.	Inżynier elektryk	0,167
27.	Lekarz weterynarii	0,167
28.	Projektant wzornictwa przemysłowego	0,167
29.	Plastyk	0,182
30.	Tłoczarz w metalu	0,182

Źródło: Dane Powiatowego Urzędu Pracy w Bielsku – Białej

Jeżeli idzie o zawody nadwyżkowe, czyli te na które występuje mniejsze zapotrzebowanie na rynku pracy niż wynosi liczba osób poszukujących pracy w tych zawodach (wskaźnik  $W < 0,9$ ) to wymienić można m.in.: Pedagog, Kontroler jakości wyrobów - artykuły przemysłowe oraz Technik mechanik. W powyższej tabeli nie zostały ujęte zawody, których sześciocyfrowy kod zakończony jest na „90” czyli „Pozostali...”, oraz zawody, dla których wskaźnik intensywności nadwyżki osiągnął wartość „0”.

Wśród zawodów, które wykazywały równowagę na rynku pracy w 2009 roku wymienić można następujące:

- Bufetowy [barman]
- Mechanik maszyn i urządzeń przemysłowych
- Kosmetyczka

Są to zawody dla których wskaźnik intensywności nadwyżki (deficytu) zawodu osiąga wartość większą lub równą 0,9 i mniejszą lub równą 1,1. Wybrane zawody, wymienione powyżej to takie, w których rejestrował się średnio 1 bezrobotny w miesiącu i zgłaszano średnio 1 ofertę pracy w miesiącu.

### 3.2 Ranking zawodów generujących długotrwałe bezrobocie

Ważną kwestią dotyczącą problemu bezrobocia jest okres pozostawania bez pracy. Ranking zawodów generujących długotrwałe bezrobocie został stworzony w oparciu o wskaźnik długotrwałego bezrobocia ( $W_{d,I}^k$ )

$$W_{d,I}^k = \frac{B_{d,I}^k}{B_I^k} \cdot 100\%$$

gdzie:

$B_{d,I}^k$  - liczba zarejestrowanych bezrobotnych w zawodzie k, pozostających bez pracy powyżej 12 miesięcy, według stanu w końcu 2009 roku,

$B_I^k$  - liczba zarejestrowanych bezrobotnych w zawodzie k według stanu w końcu 2009 roku.

W oparciu o ten wskaźnik można stwierdzić, że wśród grup zawodowych generujących długotrwałe bezrobocie na pierwszym miejscu znalazła się grupa Nauczyciele praktycznej nauki zawodu i instruktorzy. Drugie miejsce zajmuje grupa zawodowa Kierownicy małych przedsiębiorstw.

W poniższej tabeli znajdują się zawody o największym wskaźniku długotrwałego bezrobocia (według kodu 6 cyfrowego). Wybrano jedynie te, w których zarejestrowanych jest co najmniej 4 bezrobotnych poprzednio pracujących, pozostających bez pracy powyżej 12 miesięcy, a wskaźnik długotrwałego bezrobocia jest równy bądź większy 0,60. Nie uwzględniono zawodów, których kod kończy się na „90” czyli „Pozostali ...”.

Tabela nr 6. Ranking zawodów generujących długotrwałe bezrobocie w Bielsku – Białej

Lp.	Nazwa zawodu	Bezrobotni ogółem	Bezrobotni powyżej 12 miesięcy	Wskaźnik długotrwałego bezrobocia
1.	Ankieter	5	5	<b>1,000</b>
2.	Monter izolacji chemoodpornych i antykorozyjnych	5	5	<b>1,000</b>
3.	Kierownik małego przedsiębiorstwa w handlu hurtowym i detalicznym	8	6	<b>0,750</b>
4.	Kierownik małego przedsiębiorstwa w gospodarce magazynowej, transporcie i łączności	4	3	<b>0,750</b>
5.	Masażysta	4	3	<b>0,750</b>
6.	Konserwator budynków	4	3	<b>0,750</b>
7.	Formierz odlewnik	4	3	<b>0,750</b>
8.	Kierownik małego przedsiębiorstwa gdzie indziej niesklasyfikowany	14	10	<b>0,714</b>
9.	Organizator obsługi turystycznej	7	5	<b>0,714</b>
10.	Fotograf	5	3	<b>0,600</b>

Źródło: Dane Powiatowego Urzędu Pracy w Bielsku – Białej

Na pierwszych trzech miejscach znalazły się takie zawody jak Ankieter, Monter izolacji chemoodpornych i antykorozyjnych oraz Kierownik małego przedsiębiorstwa w handlu hurtowym i detalicznym.

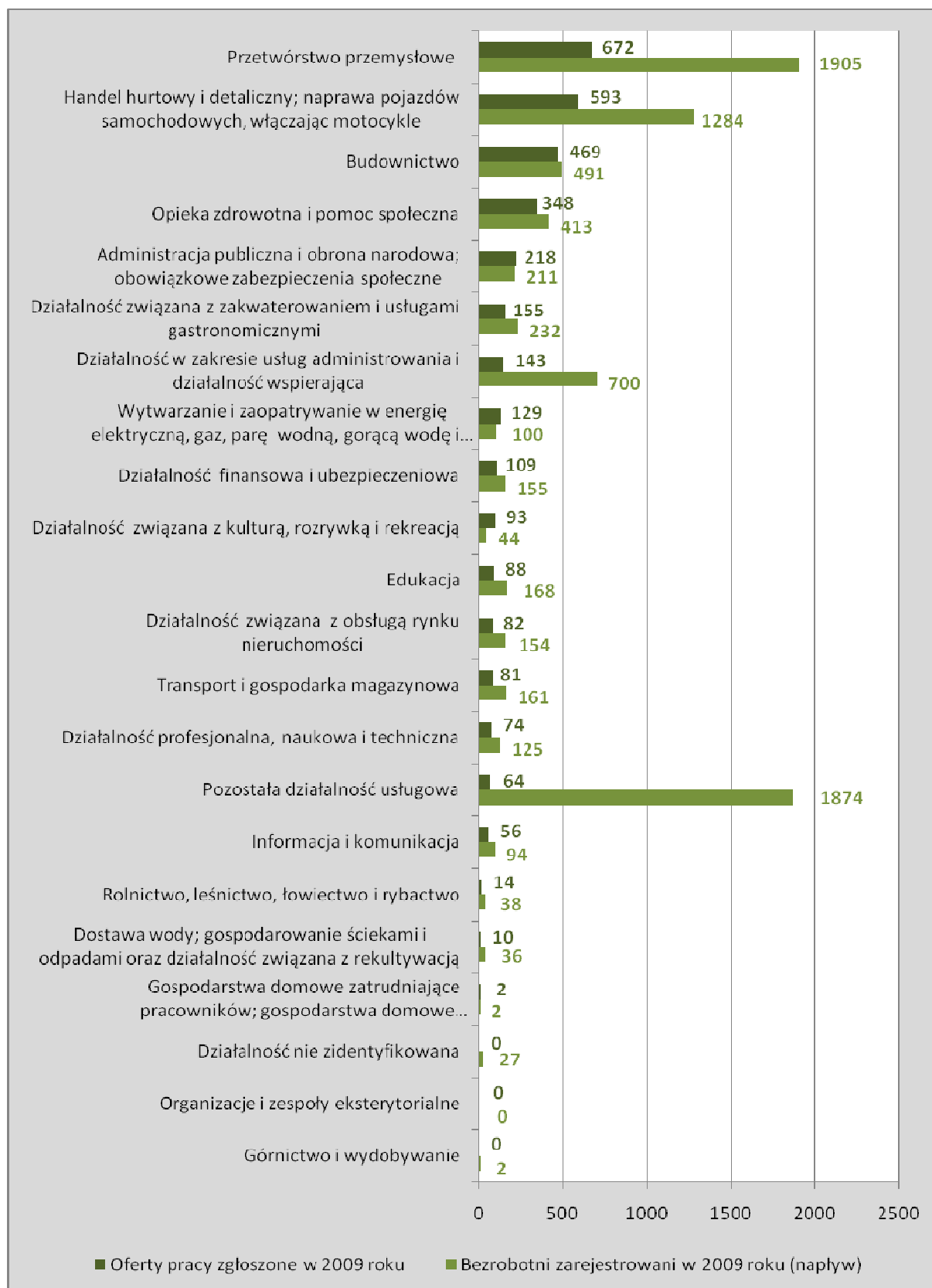
### 3.3 Struktura bezrobocia i ofert pracy według Polskiej Klasyfikacji Działalności

Podejmując próbę analizowania zawodów deficytowych i nadwyżkowych należy zwrócić również uwagę na strukturę bezrobocia i ofert pracy według Polskiej Klasyfikacji Działalności (PKD). Największy napływ ofert zanotowano w sekcji Przetwórstwo przemysłowe – **19,76%** wszystkich ofert pracy zgłoszonych w 2009 roku. Na drugim miejscu znalazły się oferty pracy dla sekcji Handel hurtowy i detaliczny, naprawa pojazdów samochodowych, motocykli oraz artykułów użytku osobistego i domowego – **17,44%** ofert, a w dalszej kolejności oferty w sekcji Budownictwo – **13,79%**. Na czwartym miejscu znalazły się oferty dla sekcji Opieka zdrowotna i pomoc społeczna – **10,24%**. We wspomnianych czterech sekcjach zgłoszono w sumie **61%** wszystkich ofert pracy w 2009 roku.

Poniższy wykres przedstawia strukturę ofert pracy zgłoszonych w 2009 roku i napływ bezrobotnych według sekcji PKD w Mieście Bielsko – Biała. W większości przypadków liczba osób zarejestrowanych w trakcie całego roku była wyższa niż liczba zgłoszonych ofert pracy.



Wykres nr 5. Struktura bezrobotnych i ofert pracy według PKD w Bielsku – Białej w 2009 roku



Źródło: Dane Powiatowego Urzędu Pracy w Bielsku – Białej

## Wnioski

Zaprezentowany raport nie stanowi kompleksowej analizy lokalnego rynku pracy. Monitoring Zawodów Deficytowych i Nadwyżkowych opiera się bowiem wyłącznie na danych pochodzących z rejestrów Powiatowego Urzędu Pracy dotyczących bezrobotnych i ofert pracy. Dane te nie obejmują wszystkich osób poszukujących pracy czy bezrobotnych nie zarejestrowanych w tutejszym urzędzie. W przypadku ofert pracy dane dotyczą wyłącznie tych zgłoszonych do Powiatowego Urzędu Pracy i wprowadzonych do systemu komputerowego. Nie należy zapominać, iż oferty w niektórych zawodach mogą być zgłaszane przez tego samego pracodawcę kilkakrotnie ze względu na dużą fluktuację kadr w danym zawodzie.

Złożoność problemu rynku pracy wynika również z mechanizmów rynkowych podaży i popytu na pracę. Są one kierowane przez szereg czynników trudnych czy wręcz niemożliwych do ujęcia, jak kwestie wysokości stawek płacowych, oferowanych przez pracodawców czy mobilności oraz motywacji do pracy i do podnoszenia swoich kwalifikacji przez osoby poszukujące pracy.

Mimo tego prowadzenie monitoringu lokalnego rynku pracy jest elementem niezbędnym w warunkach gospodarki rynkowej, stanowiącym istotne źródło informacji dla jego uczestników. Daje on, bowiem obraz sytuacji, który może stać podstawą do kreowania działań na rzecz przeciwdziałania bezrobociu.

### Podsumowując dokonaną analizę:

- Stopa bezrobocia na koniec 2009 roku w Bielsku - Białej wyniosła 5,8% i była wyższa niż w końcu 2008 roku o 1 punkt procentowy
- Największy udział w strukturze bezrobotnych stanowiły osoby z wykształceniem zasadniczym zawodowym – 29,8%. Osoby z wykształceniem wyższym stanowiły 15,2% ogółu bezrobotnych
- Duży odsetek w strukturze bezrobotnych stanowią kobiety – 53,2%
- Osoby długotrwale bezrobotne stanowią 35,6% ogółu
- Najliczniej reprezentowanym zawodem w strukturze bezrobotnych w 2009 roku był zawód Sprzedawcy. Napływ bezrobotnych w tym zawodzie również był największy
- W 2009 roku zgłoszono mniej ofert pracy niż w roku poprzednim (3400 w stosunku do 6649)
- Najwięcej ofert pracy zgłoszono dla osób z wykształceniem gimnazjalnym, podstawowym i niższym – 32,4% ogółu ofert
- Najwięcej ofert pracy zgłoszonych było w zawodzie Robotnik gospodarczy, Sprzedawca oraz Pracownik administracyjny
- W 2009 roku jako zawody deficytowe zostały zidentyfikowane: Technolog robót wykończeniowych w budownictwie, Operator urządzeń do produkcji wyrobów cukierniczych
- Jako zawody nadwyżkowe zostały w 2009 roku zdiagnozowane: Pedagog, Kontroler jakości wyrobów - artykuły przemysłowe, Technik mechanik
- Wśród zawodów, które zachowywały równowagę na rynku pracy w 2009 roku znalazły się: Bufetowy [barman], Mechanik maszyn i urządzeń przemysłowych oraz Kosmetyczka.

Wszystkie wykorzystane w opracowaniu dane pochodzą z Powiatowego Urzędu Pracy w Bielsku – Białej i dotyczą Miasta Bielska – Białej. Niektóre z nich publikowane są na stronach internetowych urzędu. Do sporządzenia tabel dotyczących zawodów deficytowych i nadwyżkowych użyto tabel wynikowych przetworzonych przez system Syriusz. Dostępne są one ze strony [www.mz.praca.gov.pl](http://www.mz.praca.gov.pl).

**Spis wykresów**

Wykres nr 1. Stopa bezrobocia w Bielsku – Biątej na przestrzeni 2007, 2008 i 2009 roku	4
Wykres nr 2. Struktura wykształcenia bezrobotnych w mieście Bielsko-Biała	5
Wykres nr 3. Liczba ofert pracy w Bielsku – Biątej na przestrzeni 2007, 2008 i 2009 roku	9
Wykres nr 4. Struktura ofert pracy według poziomu wykształcenia w Bielsku – Biątej	10
Wykres nr 5. Struktura bezrobotnych i ofert pracy według PKD w Bielsku – Biątej w 2009 r.	17

**Spis tabel**

Tabela nr 1. Bezrobotni według zawodów w Mieście Bielsko – Biąta	6
Tabela nr 2. Napływ bezrobotnych według zawodów w Mieście Bielsko – Biąta w 2009 roku	7
Tabela nr 3. Oferty pracy według zawodów w Mieście Bielsko – Biąta w 2009 roku	11
Tabela nr 4. Ranking 39 zawodów deficytowych w Mieście Bielsko – Biąta w 2009 roku	13
Tabela nr 5. Ranking 30 zawodów nadwyżkowych w Mieście Bielsko – Biąta w 2009 roku	14
Tabela nr 6. Ranking zawodów generujących długotrwałe bezrobocie w Bielsku – Biątej	16