

Powiatowy Urząd Pracy

RANKING ZAWODÓW DEFICYTOWYCH I NADWYŻKOWYCH

**W POWIECIE BIELSKIM
W 2008 ROKU**

Spis treści

Wstęp	3
1. Analiza bezrobocia według zawodów	4
1.1 Charakterystyka bezrobocia w Powiecie Bielskim	4
1.2 Struktura bezrobocia według zawodów	5
1.3 Napływ bezrobotnych według zawodów	6
2. Analiza ofert pracy według zawodów	8
2.1 Oferty pracy według zawodów	9
2.2 Oferty pracy według grup zawodowych	10
3. Analiza zawodów deficytowych i nadwyżkowych	11
3.1. Zawody deficytowe i nadwyżkowe w Powiecie Bielskim	11
3.2 Ranking zawodów generujących długotrwałe bezrobocie	14
3.3 Struktura bezrobotnych i ofert pracy według Polskiej Klasyfikacji Działalności	15
4. Wyniki badań w szkołach ponadgimnazjalnych	16
4.1. Absolwenci według poziomu wykształcenia w Powiecie Bielskim	16
4.2 Struktura bezrobotnych absolwentów w Powiecie Bielskim w 2008 roku	18
4.3 Wnioski z badań w szkołach ponadgimnazjalnych	21
Wnioski	22
Spis wykresów	23
Spis tabel	23

Wstęp

Prowadzenie prawidłowej polityki rynku pracy wymaga systematycznego śledzenia i analizowania zjawisk oraz procesów zachodzących na lokalnym rynku pracy. Dlatego wychodząc naprzeciw tym potrzebom, do ustawy z dnia 20 kwietnia 2004 r. o promocji zatrudnienia i instytucjach rynku pracy jako jedno z zadań samorządu województwa oraz samorządu powiatu w zakresie polityki rynku pracy, w ramach opracowywania analiz rynku pracy, został wprowadzony monitoring zawodów deficytowych i nadwyżkowych. (art. 8, ust.1 pkt 3 i 9, ust.1 pkt 9).

Powiatowy Urząd Pracy w Bielsku-Białej przekazuje, zatem do Państwa dyspozycji „**Ranking zawodów deficytowych i nadwyżkowych w Powiecie Bielskim w 2008 roku**”, opracowany w oparciu o „Zalecenia metodyczne do prowadzenia monitoringu zawodów deficytowych i nadwyżkowych” Ministerstwa Gospodarki, Pracy i Polityki Społecznej, Departamentu Rynku Pracy, Warszawa 2003.

Zgodnie z powyższymi zaleceniami przez **monitoring zawodów deficytowych i nadwyżkowych** należy rozumieć proces systematycznego obserwowania zjawisk zachodzących na rynku pracy dotyczących kształtowania popytu na pracę i podaży zasobów pracy w przekroju terytorialno-zawodowym oraz formułowanie na tej podstawie ocen, wniosków i krótkotrwałych prognoz niezbędnych dla prawidłowego funkcjonowania systemów kształcenia zawodowego i szkolenia bezrobotnych. **Zawodem deficytowym** nazywamy zawód, na który występuje na rynku pracy większe zapotrzebowanie niż liczba osób poszukujących pracy w tym zawodzie. Natomiast przez **zawód nadwyżkowy** należy rozumieć zawód, na który występuje na rynku pracy mniejsze zapotrzebowanie niż liczba osób poszukujących pracy w tym zawodzie.

Celem niniejszego raportu jest opracowanie możliwych do wykorzystania w praktyce informacji pozwalających na zwiększenie efektywności organizowanych szkoleń, dzięki dostosowaniu ich kierunków do potrzeb pracodawców, a także poprzez udostępnienie wyników działań władzom oświatowym i dyrekcjom szkół, które będą mogły korygować poziom, strukturę i treść kształcenia zawodowego oraz lokalnym władzom samorządowym kształtującym politykę przeciwdziałania bezrobociu.

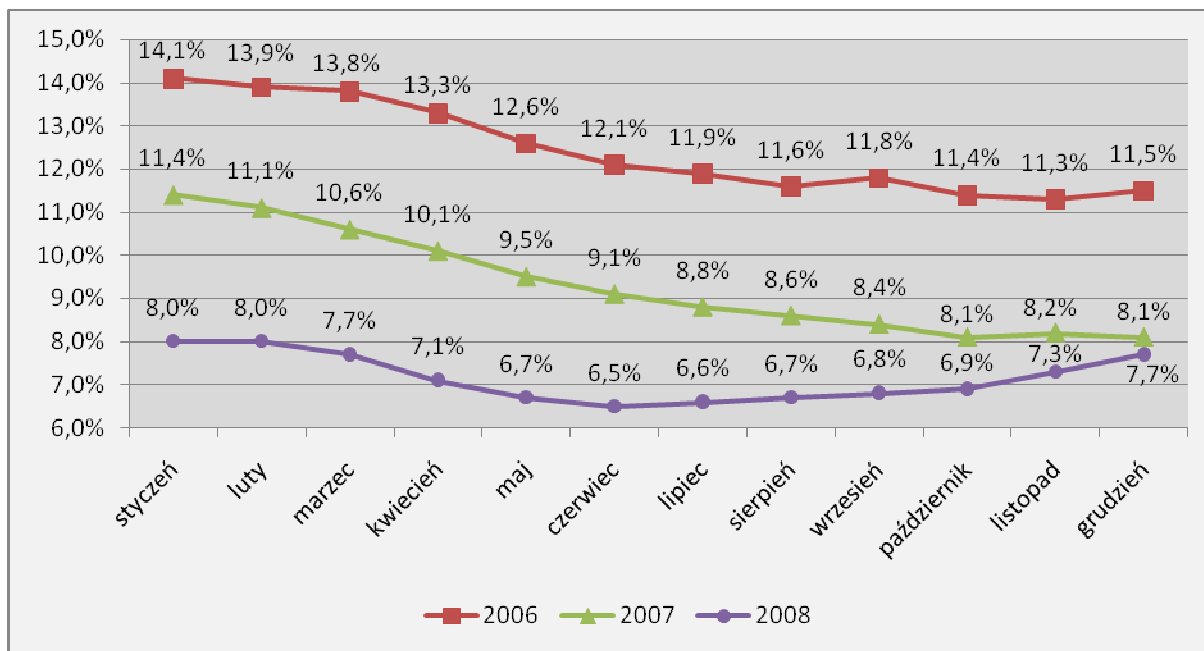
Monitoring służyć ma również stworzeniu bazy informacyjnej dla opracowania przyszłych struktur zawodowo-kwalifikacyjnych w układzie lokalnym, regionalnym i krajowym, usprawnieniu poradnictwa zawodowego poprzez wskazanie zawodów deficytowych i nadwyżkowych. Usprawnieniu pośrednictwa pracy poprzez uzyskanie informacji o planowanych ofertach pracy na rok przyszły oraz przewidywanej liczbie absolwentów według zawodów. A także ułatwieniu realizacji programów specjalnych dla aktywizacji osób długotrwale bezrobotnych w celu promowania ich ponownego zatrudnienia.

Ranking zawodów deficytowych i nadwyżkowych opracowywany jest dwa razy w roku. Jako źródło informacji służą załączniki nr 2 i 3 do sprawozdania MPIPS-01. Zakres danych w nich zawarty obejmuje liczbę osób zarejestrowanych jako bezrobotne, bezrobotne kobiety, osoby do 12 miesięcy od ukończenia nauki oraz bezrobotnych poprzednio pracujących według okresu pozostawania bez pracy oraz oferty pracy (zgłoszone przez pracodawców wolne miejsca zatrudnienia, miejsca przygotowania zawodowego, stażu oraz przyjęte do realizacji miejsca pracy w ramach prac interwencyjnych i robót publicznych, a także w ramach umów zlecenia) według zawodów i specjalności (kod sześciocyfrowy) oraz według Polskiej Klasyfikacji Działalności.

1. Analiza bezrobocia według zawodów

Stopa bezrobocia na koniec 2008 roku w Powiecie Bielskim wyniosła **7,7%** (3 498 osób). Jest ona o 0,4 punktu procentowego niższa niż w poprzednim roku. W czerwcu 2008 roku osiągnęła najniższy poziom w ostatnich czterech latach i wyniosła 6,5%.

Wykres nr 1. Stopa bezrobocia w Powiecie Bielskim na przestrzeni 2006, 2007 i 2008 roku.



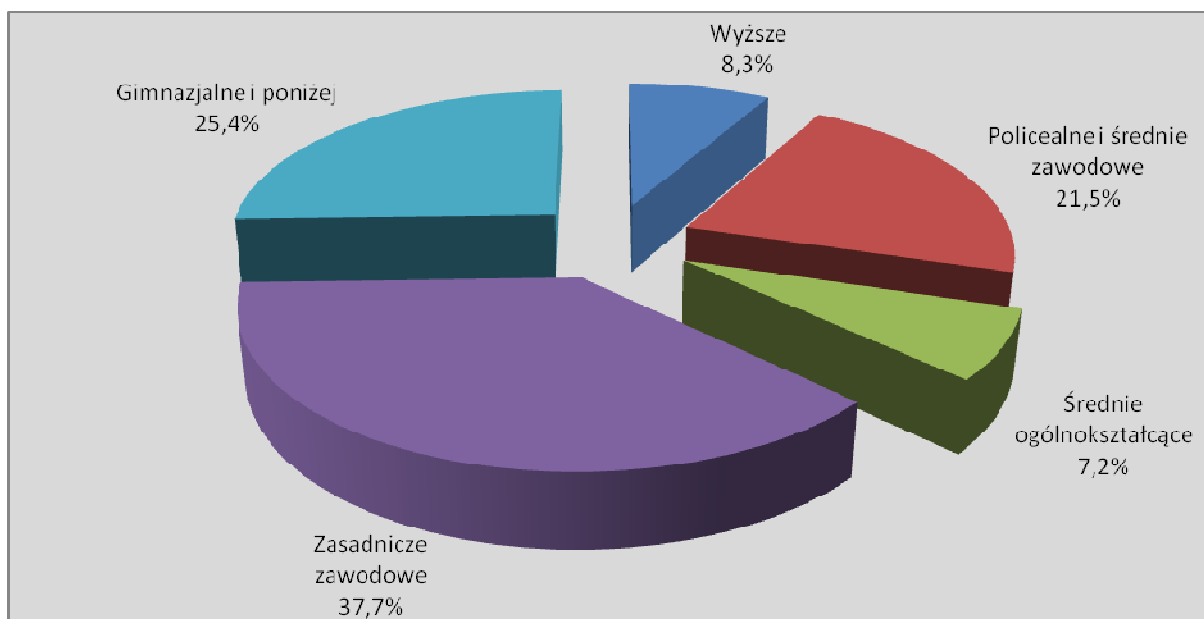
Źródło: Dane Powiatowego Urzędu Pracy w Bielsku – Białej

Stopa bezrobocia w Powiecie Bielskim jest nieco wyższa niż w województwie śląskim (**6,9%**), ale niższa niż stopa dla całego kraju – **9,5%**.

1.1 Charakterystyka bezrobocia w Powiecie Bielskim

Wśród osób bezrobotnych z terenu Powiatu Bielskiego najczęściej posiada wykształcenie zasadnicze zawodowe – **37,7%**. Na wysokim poziomie utrzymuje się również udział osób z wykształceniem gimnazjalnym i niższym (**25,4%**). W przypadku obu grup nastąpił spadek odsetka w porównaniu do poprzedniego roku. Trzecią najliczniejszą grupę tworzą osoby z wykształceniem policealnym i średnim zawodowym – **21,5%** ogółu. W porównaniu do roku 2007 nastąpił wzrost o 0,9 punktu procentowego. Osoby z wykształceniem wyższym stanowią **8,3%** ogółu bezrobotnych. Udział ten jest większy o 1,8 punktu procentowego w stosunku do roku 2007. Najmniejszy odsetek w strukturze bezrobotnych stanowią osoby z wykształceniem średnim ogólnokształcącym – **7,2%**.

Wykres nr 2. Struktura wykształcenia bezrobotnych w Powiecie Bielskim (stan na koniec 2008 roku)



Źródło: Dane Powiatowego Urzędu Pracy w Bielsku – Białej

Ponad połowę bezrobotnych stanowią kobiety (**54,8%**). W porównaniu do roku poprzedniego odsetek ten zmalał o 2,9 punktu procentowego. Osoby do 25 roku życia stanowią **15,7%**, a osoby powyżej 45 roku życia – **39,6%**. Porównując te dane do roku 2007 widać, że odsetek osób do 25 roku życia wzrósł o 4,1 punktu procentowego, a osób powyżej 45 roku życia zmalał o 5 punktów procentowych. Osoby długotrwale bezrobotne stanowiły na koniec roku **46,3%** podczas gdy jeszcze rok wcześniej było to aż 66,3%. Ponad połowa osób długotrwale bezrobotnych to kobiety (**54,1%**).

1.2 Struktura bezrobocia według zawodów

Charakterystyka bezrobocia wymaga szczegółowego zbadania struktury bezrobotnych pod względem posiadanego zawodu. Dzięki temu możliwe będzie wykazanie zawodów, które posiada duża liczba bezrobotnych.

W poniższej tabeli zaprezentowano zawody, które były najliczniej reprezentowane wśród bezrobotnych w Powiecie Bielskim na koniec 2008 roku. Osoby zarejestrowane jako bezrobotne w 25 przedstawionych zawodach stanowią **51%** wszystkich bezrobotnych z terenu Powiatu. Najliczniejszą grupę stanowią osoby w zawodzie Sprzedawcy (**274** osoby), które stanowią 7,8% ogółu bezrobotnych. Liczba ta jest niższa niż w 2007 roku o 79 osób. Równie liczną grupę tworzą osoby bez zawodu (**274**). W poprzednim roku liczba ta była niższa o 17 osób. Na trzecim miejscu znalazł się zawód Robotnik gospodarczy – **146** osób. Zanotowaliśmy spadek liczby zarejestrowanych w tym zawodzie o 14 osób w porównaniu do 2007 roku. Liczną grupę stanowią również osoby z zawodem Robotnik pomocniczy w przemyśle przetwórczym – **122** osoby. Liczba ta jest mniejsza o 24 osoby niż w roku 2007.

Tabela nr 1. Bezrobotni według zawodów w Powiecie Bielskim (stan na koniec 2008 roku)

Lp.	Nazwa zawodu	Bezrobotni wg stanu na koniec 2008 roku
1.	Sprzedawca	274
2.	Bez zawodu	274
3.	Robotnik gospodarczy	146
4.	Robotnik pomocniczy w przemyśle przetwórczym	122
5.	Robotnik budowlany	90
6.	Pracownik biurowy	85
7.	Sprzątaczką	85
8.	Pozostali pracownicy obsługi biurowej gdzie indziej niesklasyfikowani	78
9.	Pozostali robotnicy przy pracach prostych w przemyśle	65
10.	Ślusarz	60
11.	Pozostali monterzy wyrobów złożonych	51
12.	Murarz	48
13.	Pakowacz	46
14.	Magazynier	44
15.	Pozostali operatorzy maszyn gdzie indziej niesklasyfikowani	42
16.	Krawiec	40
17.	Szwaczka	33
18.	Kucharz	31
19.	Kelner	30
20.	Kierowca samochodu osobowego	29
21.	Stolarz	25
22.	Pomoc kuchenna	24
23.	Technik mechanik	23
24.	Szlifierz materiałów drzewnych	23
25.	Tokarz	22

Źródło: Dane Powiatowego Urzędu Pracy w Bielsku – Białej

Na kolejnych miejscach znajdują się takie zawody jak Robotnik budowlany – **90** osób, Pracownik biurowy – **85** czy Sprzątaczką – **85**. Sprzedawca, Pracownik biurowy i Sprzątaczką to zawody silnie sfeminizowane (powyżej 80% osób w tych zawodach to kobiety).

W przypadku dużych grup zawodowych największa liczba bezrobotnych występuje w grupie Robotnicy pomocniczy w górnictwie, przemyśle, budownictwie i transporcie – 11,8%. Druga najliczniejszą grupę stanowią Pracownicy przy pracach prostych w handlu i usługach (11,6%). Kolejną liczną grupą są Modelki, sprzedawcy i demonstratorzy – 9,2%.

1.3 Napływ bezrobotnych według zawodów

W celu zaobserwowania tendencji obecnie panujących na lokalnym rynku pracy konieczne jest zwrócenie uwagi na istotną kwestię jaką jest napływ bezrobotnych na przestrzeni 2008 roku. Uzyskamy w ten sposób pełniejszy obraz zjawiska bezrobocia i jego struktury w badanym okresie.

Ranking zawodów deficytowych i nadwyżkowych w Powiecie Bielskim w 2008 roku

W całym 2008 roku w Powiatowym Urzędzie Pracy w Bielsku – Białej zarejestrowały się **4 644** osoby, w tym **2 567** kobiet. W porównaniu do poprzedniego roku liczba ta jest większa o 139 osób (wzrost o 3,1%). Poniższa tabela zawiera 25 zawodów, w których zanotowano w 2008 roku największy napływ do bezrobocia. W sumie, w tych zawodach zarejestrowało się **51%** bezrobotnych.

Tabela nr 2. Napływ bezrobotnych według zawodów w Powiecie Bielskim w 2008 roku

Lp.	Nazwa zawodu	Bezrobotni ogółem	W tym		
			Kobiety	Absolwenci	
				Razem	Kobiety
1.	Bez zawodu	544	303	69	54
2.	Sprzedawca	386	319	19	15
3.	Robotnik gospodarczy	145	48	4	0
4.	Pozostali pracownicy obsługi biurowej gdzie indziej niesklasyfikowani	121	100	13	11
5.	Robotnik budowlany	100	2	0	0
6.	Robotnik pomocniczy w przemyśle przetwórczym	98	46	2	2
7.	Pracownik biurowy	82	69	5	5
8.	Sprzątaczką	76	76	1	1
9.	Pozostali robotnicy przy pracach prostych w przemyśle	74	44	3	3
10.	Pozostali monterzy wyrobów złożonych	68	35	4	2
11.	Krawiec	67	67	2	2
12.	Magazynier	61	11	2	0
13.	Ślusarz	60	0	0	0
14.	Pozostali operatorzy maszyn gdzie indziej niesklasyfikowani	57	31	1	1
15.	Szwaczka	46	45	0	0
16.	Pakowacz	46	39	2	2
17.	Kucharz	45	36	1	1
18.	Kierowca samochodu osobowego	39	0	2	0
19.	Asystent ekonomiczny	38	36	16	14
20.	Specjalista do spraw marketingu i handlu [sprzedaży]	37	23	13	9
21.	Kasjer handlowy	37	35	7	7
22.	Technik mechanik	35	1	7	0
23.	Operator urządzeń do formowania wyrobów z tworzyw sztucznych	35	13	0	0
24.	Kelner	34	32	5	5
25.	Pozostali sprzedawcy i demonstratorzy	33	25	4	4

Źródło: Dane Powiatowego Urzędu Pracy w Bielsku – Białej

Najliczniejszy napływ do bezrobocia w 2008 roku dotyczył osób bez zawodu – **544**. Stanowili oni **11,7%** wszystkich zarejestrowanych w tym roku. Liczba ta jest większa niż w roku poprzednim o 42 osoby. Wśród zawodów, które cechuje największy napływ znalazły się zawody: Sprzedawca (**386**), Robotnik gospodarczy (**145**) i Pozostali pracownicy obsługi biurowej (**121**). Liczba osób rejestrujących się w tych zawodach jest niższa niż w roku 2007. W przypadku absolwentów największy napływ dotyczył osób bez zawodu – **69** oraz zawodu Sprzedawcy – **19**.

W przypadku dużych grup zawodowych największy napływ do bezrobocia w 2008 roku cechował grupę zawodową Modelki, sprzedawcy i demonstratorzy (10,4%). Drugą najliczniejszą grupę tworzą Robotnicy pomocniczy w górnictwie, przemyśle, budownictwie i transporcie – 9,6%. Na kolejnym miejscu jest grupa Operatorzy i monterzy maszyn – 8,7%.

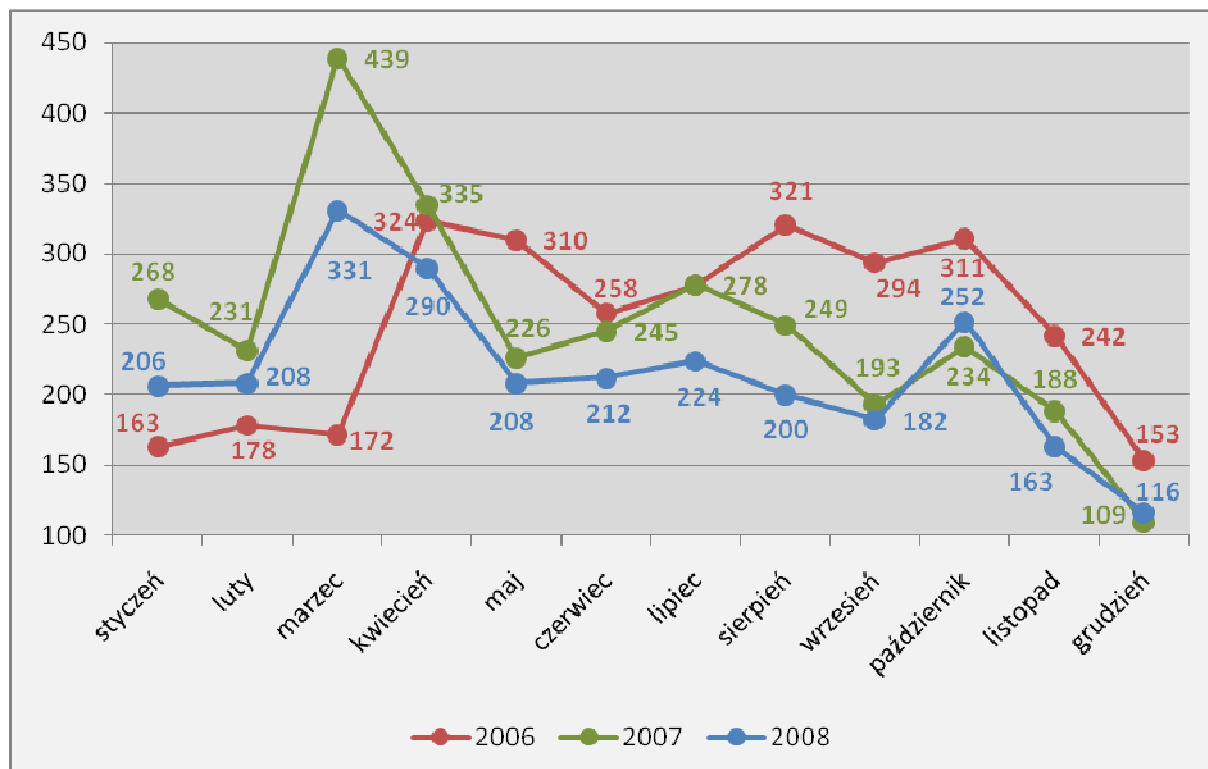
Podsumowując dotychczasową analizę bezrobocia w Powiecie Bielskim można stwierdzić, że największą grupę bezrobotnych stanowią osoby z wykształceniem zasadniczym zawodowym. Najliczniej reprezentowanym zawodem w strukturze bezrobotnych jest zawód Sprzedawcy. W przypadku tego zawodu zanotowaliśmy również liczny napływ do bezrobocia. Zawód ten jednak cechuje się dużą fluktuacją kadr.

2. Analiza ofert pracy według zawodów

Analiza popytu na pracę stanowi kolejny element prezentowanego rankingu zawodów deficytowych i nadwyżkowych. Dostarcza ona cennych informacji o rynku pracy zarówno jego uczestnikom, jak i instytucjom, których działania są z nim powiązane bądź mają na niego wpływ. Mowa tu szczególnie o władzach samorządowych i instytucjach oświatowych.

Analiza ofert pracy zgłoszonych do Powiatowego Urzędu Pracy w Bielsku – Białej w 2008 roku wykazała spadek ilości zgłaszanych wolnych miejsc pracy o 403 oferty (spadek o 13,5%) w porównaniu do poprzedniego roku. W 2008 roku zgłoszono **2 592** oferty pracy.

Wykres nr 3. Liczba ofert pracy w Powiecie Bielskim na przestrzeni 2006, 2007 i 2008 roku

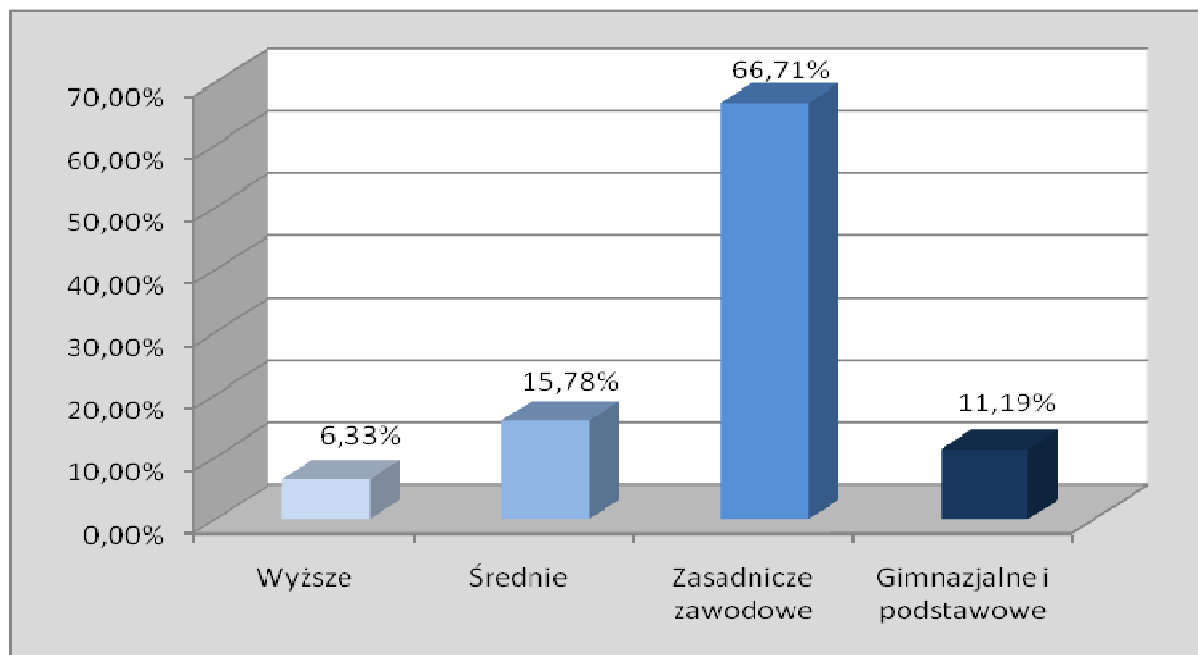


Źródło: Dane Powiatowego Urzędu Pracy w Bielsku – Białej

2.1 Oferty pracy według zawodów

Podobnie jak w latach ubiegłych najczęściej ofert pracy skierowanych było do osób z wykształceniem zasadniczym zawodowym – **1 729**. W dalszej kolejności znalazły się oferty dla osób z wykształceniem średnim – **409**. Najmniej ofert pracy zgłoszono dla osób z wykształceniem wyższym – **164**. Poniższy wykres przedstawia strukturę ofert pracy ze względu na poziom wykształcenia.

Wykres nr 4. Struktura ofert pracy wg poziomu wykształcenia w Powiecie Bielskim w 2008 roku



Źródło: Dane Powiatowego Urzędu Pracy w Bielsku – Białej

Szczegółowa analiza ofert pracy zgłoszonych do Powiatowego Urzędu Pracy w Bielsku – Białej pozwoliła na stworzenie rankingu trzydziestu zawodów, w których zanotowano największe zainteresowanie ze strony pracodawców. Przedstawione w poniższej tabeli oferty pracy według zawodów stanowią **68%** wszystkich ofert zgłoszonych w 2008 roku.

Najwięcej ofert pracy zgłoszono w zawodzie Sprzedawca – **323**, co stanowiło **12,5%** wszystkich ofert. Liczba ta jest mniejsza niż w poprzednim roku o 14 ofert. Na drugim miejscu znalazły się oferty dla zawodu Robotnik gospodarczy – **244** oferty (o 59 więcej niż w 2007 roku). W dalszej kolejności zgłaszano oferty dla zawodu Robotnik budowlany – **179**.

Tabela poniżej prezentuje 30 zawodów, dla których zgłoszono do Urzędu Pracy najwięcej ofert wolnych miejsc pracy. Oferty przedstawione poniżej zawierają: wolne miejsca zatrudnienia zgłoszone przez pracodawców, miejsca przygotowania zawodowego, stażu oraz przyjęte do realizacji miejsca pracy w ramach prac interwencyjnych i robót publicznych, a także w ramach umów zlecenia. Część z nich stanowią więc prace subsydiowane ze środków Funduszu Pracy bądź EFS.

Tabela nr 3. Oferty pracy według zawodów w Powiecie Bielskim w 2008 roku

Lp.	Nazwa zawodu	Oferty pracy zgłoszone w 2008 roku
1.	Sprzedawca	323
2.	Robotnik gospodarczy	244
3.	Robotnik budowlany	179
4.	Pracownik biurowy	98
5.	Ślusarz	77
6.	Murarz	65
7.	Kierowca samochodu ciężarowego	59
8.	Pracownik administracyjny	55
9.	Magazynier	46
10.	Sprzątaczką	46
11.	Kontroler jakości wyrobów - artykuły przemysłowe	45
12.	Mechanik maszyn i urządzeń przemysłowych	44
13.	Pracownik ochrony mienia i osób	43
14.	Kucharz	42
15.	Pomoc kuchenna	42
16.	Pakowacz	34
17.	Tokarz	33
18.	Kelner	32
19.	Elektromonter [elektryk] zakładowy	29
20.	Bufetowy [barman]	27
21.	Piekarz	26
22.	Krawiec	23
23.	Szwaczka	22
24.	Monter podzespołów i zespołów elektronicznych	22
25.	Stolarz	21
26.	Kierowca ciągnika siodłowego	21
27.	Pozostali robotnicy przy pracach prostych w przemyśle	21
28.	Robotnik pomocniczy w przemyśle przetwórczym	20
29.	Fryzjer [zawody szkolne: Fryzjer, Technik usług fryzjerskich]	18
30.	Sprzedawca w stacji paliw	18

Źródło: Dane Powiatowego Urzędu Pracy w Bielsku – Białej

2.2 Oferty pracy według grup zawodowych

Jeżeli natomiast przeanalizujemy propozycje zatrudnienia pod względem grup zawodowych, do których zostały one skierowane okazuje się, że w całym 2008 roku najwięcej ofert skierowanych było do grupy zawodowej Pracownicy przy pracach prostych w handlu i usługach (14,1%). Na drugim miejscu znalazły się oferty pracy dla grupy Modelki, sprzedawcy i demonstratorzy (13,3%). W dalszej kolejności znalazły się oferty dla grupy Robotnicy pomocniczy w górnictwie, przemyśle, budownictwie i transporcie (11,3%)

3. Analiza zawodów deficytowych i nadwyżkowych

Kluczowym elementem tej analizy jest identyfikacja zawodów deficytowych i nadwyżkowych na lokalnym rynku pracy. Zostanie ona dokonana w oparciu o przyjęty wskaźnik intensywności nadwyżki (deficytu) zawodu k ($W_{n,I}^k$)

$$W_{n,I}^k = \frac{\overline{O}_I^k}{\overline{B}_I^k}$$

gdzie:

\overline{B}_I^k - średnia miesięczna liczba zarejestrowanych bezrobotnych w zawodzie k w 2008 roku.

\overline{O}_I^k - średnia miesięczna liczba zgłoszonych ofert pracy w zawodzie k w 2008 roku.

Przyjęto, że zawody o wskaźniku:

$W_{n,I}^k < 0,9$ to zawody nadwyżkowe,

$0,9 \leq W_{n,I}^k \leq 1,1$ to zawody zrównoważone (wykazujące równowagę na rynku pracy),

$W_{n,I}^k > 1,1$ to zawody deficytowe

3.1 Zawody deficytowe i nadwyżkowe w Powiecie Bielskim

W oparciu o powyższe wskaźniki został sporządzony ranking zawodów deficytowych i nadwyżkowych. W tym miejscu należy zaznaczyć, że w wyniku analizy zawodów według wskaźnika intensywności deficytu ($W_{n,I}^k > 1,1$), jako zawody deficytowe, czyli te na które występuje na rynku pracy większe zapotrzebowanie niż liczba osób poszukujących pracy w tym zawodzie zostały również zdefiniowane zawody niewymagające szczególnych kwalifikacji, a których wykonywania mogą podjąć się przedstawiciele innych zawodów. Dlatego też w przypadku niektórych zawodów ich deficytowość nie oznacza zagrożenia dla rynku pracy. W przypadku zawodów skategoryzowanych jako deficytowe, a które wymagają odpowiednich kwalifikacji często potwierdzonych konkretnym dokumentem należy podjąć odpowiednie kroki (np. szkolenia) w celu złagodzenia tego problemu.

Wśród zawodów deficytowych, dla których wskaźnik intensywności deficytu osiągnął maksimum (MAX), a dla których pojawiała się średnio przynajmniej 1 oferta pracy co dwa miesiące, a w ewidencji Urzędu Pracy nie figuruje żaden bezrobotny w tym zawodzie, wymienić można między innymi:

- Fakturzystka
- Technolog robót wykończeniowych
- Betoniarz zbrojarz

Poniższa tabela prezentuje 30 zawodów deficytowych, czyli takich, w których istnieje większy popyt na pracę ze strony pracodawców, niż jest osób w ewidencji Powiatowego Urzędu Pracy zarejestrowanych w danych zawodach. W poniższej tabeli nie uwzględniono zawodów, których sześciocyfrowy kod zakończony jest na „90” czyli „Pozostali...”, oraz zawodów, dla których wskaźnik intensywności deficytu osiągnął wartość „MAX”.

Tabela nr 4. Ranking 30 zawodów deficytowych w Powiecie Bielskim w 2008 roku

Lp.	Nazwa zawodu	Wskaźnik intensywności deficytu zawodów
1.	Sprzedawca w stacji paliw	18,000
2.	Tapicer	14,000
3.	Kierownik wewnętrznej jednostki działalności podstawowej w budownictwie	12,000
4.	Kierowca ciągnika siodłowego	10,500
5.	Monter elektrycznego sprzętu gospodarstwa domowego	10,000
6.	Tynkarz	9,000
7.	Operator urządzeń przetwórstwa drobiu	9,000
8.	Psycholog	6,000
9.	Betoniarz	6,000
10.	Rzeźnik wędliniarz	5,500
11.	Monter/składacz okien	5,000
12.	Wytapiacz metali nieżelaznych	5,000
13.	Ładowacz	5,000
14.	Monter instalacji wodociągowych i kanalizacyjnych	4,333
15.	Operator myjni	4,000
16.	Robotnik drogowy	3,500
17.	Stolarz budowlany	3,333
18.	Nauczyciel plastyki	3,000
19.	Specjalista do spraw kadr	3,000
20.	Montażysta obrazu	3,000
21.	Kontroler jakości wyrobów - artykuły przemysłowe	3,000
22.	Malarz – tapeciarz	3,000
23.	Mechanik maszyn i urządzeń przemysłowych	2,933
24.	Operator koparek i zwałowarek	2,833
25.	Kierowca samochodu ciężarowego	2,810
26.	Pielęgniarka	2,667
27.	Zbrojarz	2,667
28.	Pracownik administracyjny	2,500
29.	Spawacz ręczny łukiem elektrycznym	2,500
30.	Monter wyrobów z tworzyw sztucznych	2,500

Źródło: Dane Powiatowego Urzędu Pracy w Bielsku – Białej

Zawód o najwyższym wskaźniku intensywności deficytu – Sprzedawca w stacji paliw nie wymaga specjalistycznych kwalifikacji i może być wykonywany przez osoby w zawodzie Sprzedawcy. Większa część zaprezentowanych zawodów wymaga odpowiednich kwalifikacji potwierdzonych dyplomami czy innymi zaświadczeniami.

Jeżeli idzie o zawody nadwyżkowe, czyli te na które występuje mniejsze zapotrzebowanie na rynku pracy niż liczba osób poszukujących pracy w tych zawodach (wskaźnik $W < 0,9$) to wymienić można m.in. Pedagog, Mechanik pojazdów samochodowych, Technik elektronik i Ekonomista.

Tabela nr 5. Ranking 31 zawodów nadwyżkowych w Powiecie Bielskim w 2008 roku

Lp.	Nazwa zawodu	Wskaźnik intensywności nadwyżki zawodów
1.	Pedagog	0,037
2.	Mechanik pojazdów samochodowych	0,040
3.	Technik elektronik	0,053
4.	Ekonomista	0,071
5.	Specjalista zastosowań informatyki	0,100
6.	Handlowiec	0,103
7.	Asystent ekonomiczny	0,105
8.	Elektromechanik pojazdów samochodowych	0,111
9.	Krojczy	0,118
10.	Prasowaczka [ręczna]	0,125
11.	Plastyk	0,143
12.	Nauczyciel języka polskiego	0,167
13.	Technik elektryk	0,200
14.	Asystent usług pocztowych	0,200
15.	Ogrodnik terenów zieleni	0,200
16.	Robotnik pomocniczy w przemyśle przetwórczym	0,204
17.	Technik mechanik	0,229
18.	Kierownik wewnętrznej jednostki działalności podstawowej w handlu hurtowym i detalicznym	0,250
19.	Inżynier włókiennik	0,250
20.	Nauczyciel upośledzonych umysłowo [oligofrenopedagog]	0,250
21.	Rejestratorka medyczna	0,250
22.	Lakiernik samochodowy	0,250
23.	Sortowacz	0,250
24.	Ogrodnik szkółkarz	0,273
25.	Cukiernik	0,278
26.	Ogrodnik – uprawy pod osłonami	0,286
27.	Specjalista do spraw marketingu i handlu [sprzedaży]	0,324
28.	Inżynier sprzedaży	0,333
29.	Specjalista do spraw reklamy	0,333
30.	Sekretarz asystent	0,333
31.	Kierowca samochodu osobowego	0,333

Źródło: Dane Powiatowego Urzędu Pracy w Bielsku – Białej

Wśród zawodów, które wykazywały równowagę na rynku pracy w 2008 roku wymienić można następujące:

- Kucharz
- Kelner
- Bufetowy [barman]

Są to zawody dla których wskaźnik osiąga wartość większą niż 0,9 i mniejszą niż 1,1. Wybrane zawody, wymienione powyżej to takie, w których rejestrowało się średnio 2 bezrobotnych w miesiącu i zgłaszano średnio 2 oferty pracy w miesiącu.

3.2 Ranking zawodów generujących długotrwałe bezrobocie

Ważną kwestią dotyczącą problemu bezrobocia jest okres pozostawania bez pracy. Ranking zawodów generujących długotrwałe bezrobocie został stworzony w oparciu o wskaźnik długotrwałego bezrobocia ($W_{d,I}^k$)

$$W_{d,I}^k = \frac{B_{d,I}^k}{B_I^k} \cdot 100\%$$

gdzie:

$B_{d,I}^k$ - liczba zarejestrowanych bezrobotnych w zawodzie k, pozostających bez pracy powyżej 12 miesięcy, według stanu w końcu 2008 roku,

B_I^k - liczba zarejestrowanych bezrobotnych w zawodzie k według stanu w końcu 2008 roku.

W oparciu o ten wskaźnik można stwierdzić, że wśród grup zawodowych generujących długotrwałe bezrobocie na pierwszym miejscu znalazła się grupa Kierownicy małych przedsiębiorstw. Na drugim miejscu znalazła się grupa Leśnicy i rybacy. Stosunkowo duży wskaźnik ($W_{d,I}^k > 0,5$) osiągnęły także takie grupy zawodowe jak: Górnicy i robotnicy budowlani oraz Robotnicy pomocniczy w górnictwie, przemyśle, budownictwie i transporcie.

W poniższej tabeli znajdują się zawody o największym wskaźniku długotrwałego bezrobocia (według kodu 6 cyfrowego). Wybrano jedynie te, w których zarejestrowanych jest co najmniej 6 bezrobotnych poprzednio pracujących, pozostających bez pracy powyżej 12 miesięcy, a wskaźnik długotrwałego bezrobocia jest równy bądź większy od 0,60. Nie uwzględniono zawodów, których kod kończy się na „90” czyli „Pozostali ...”. Na pierwszych trzech miejscach znalazły się takie zawody jak Kierownik małego przedsiębiorstwa, Obuwnik przemysłowy i Brukarz.

Tabela nr 6. Ranking zawodów generujących długotrwałe bezrobocie w Powiecie Bielskim

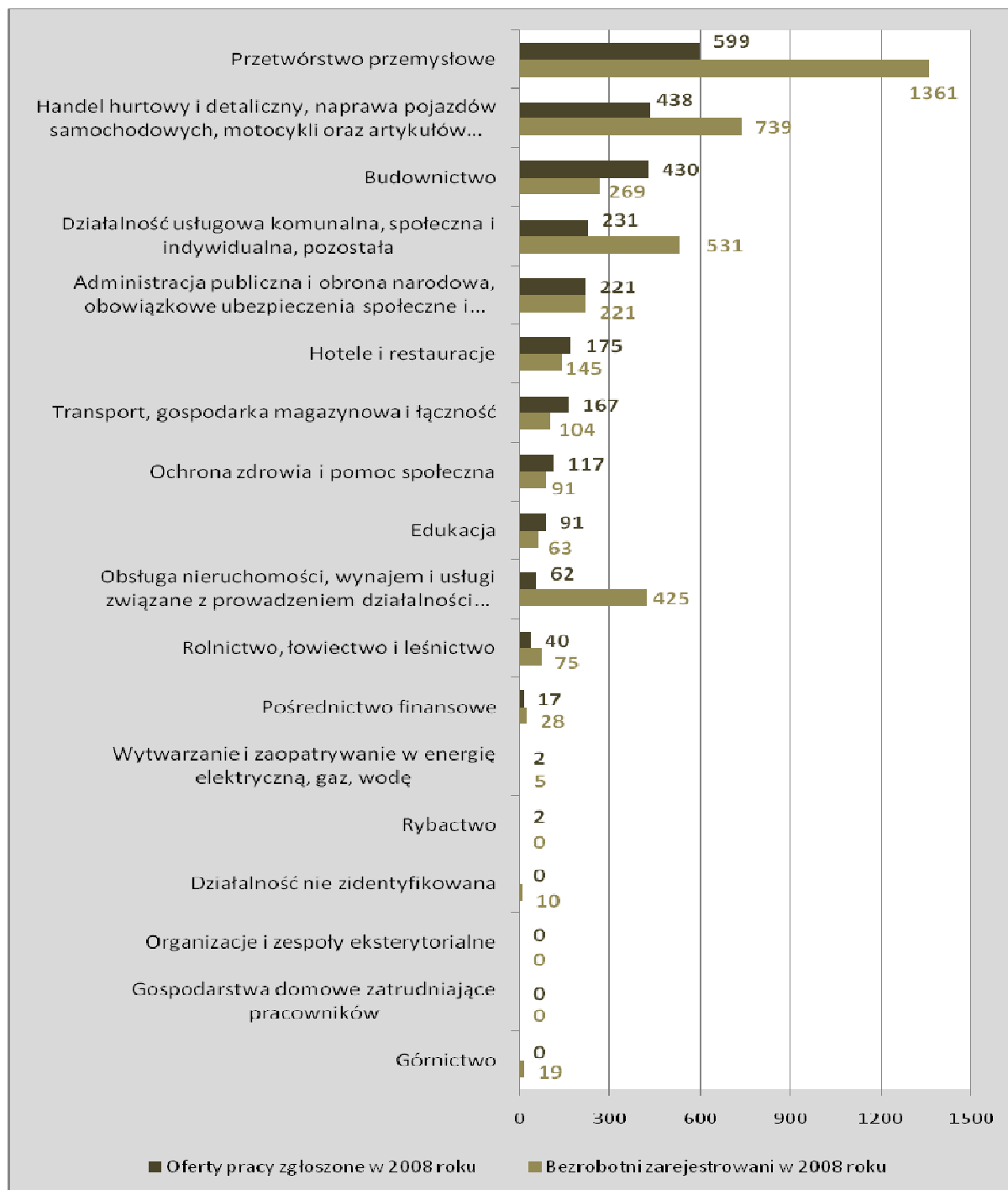
Lp.	Nazwa zawodu	Bezrobotni ogółem	Bezrobotni powyżej 12 miesięcy	Wskaźnik długotrwałego bezrobocia
1.	Kierownik małego przedsiębiorstwa gdzie indziej niesklasyfikowany	9	8	0,889
2.	Obuwnik przemysłowy	8	7	0,875
3.	Brukarz	11	9	0,818
4.	Murarz	48	39	0,813
5.	Przedstawiciel handlowy [przedstawiciel regionalny]	16	13	0,813
6.	Dozorca	19	13	0,684
7.	Kelner	30	20	0,667
8.	Księgowy [samodzielny]	9	6	0,667
9.	Robotnik pomocniczy w przemyśle przetwórczym	122	78	0,639
10.	Przędzacz	10	6	0,600
11.	Tkacz	10	6	0,600

Źródło: Dane Powiatowego Urzędu Pracy w Bielsku – Białej

3.3 Struktura bezrobocia i ofert pracy według Polskiej Klasyfikacji Działalności

Podjmując próbę analizowania zawodów deficytowych i nadwyżkowych należy zwrócić również uwagę na strukturę bezrobocia i ofert pracy według Polskiej Klasyfikacji Działalności (PKD). Największy napływ ofert zanotowano w sekcji Przetwórstwo przemysłowe, które stanowiły **23,1%** wszystkich zgłoszonych ofert pracy zgłoszonych w 2008 roku.

Wykres nr 5. Struktura bezrobotnych i ofert pracy według PKD w Powiecie Bielskim w 2008 roku



Źródło: Dane Powiatowego Urzędu Pracy w Bielsku – Białej

4. Wyniki badań w szkołach ponadgimnazjalnych

Analizę struktury zawodowej absolwentów na lokalnym rynku pracy przeprowadzono w oparciu o dane z Systemu Informacji Oświatowej Ministerstwa Edukacji Narodowej (SIO MEN) dotyczące absolwentów szkół średnich zawodowych, średnich ogólnokształcących oraz szkół zawodowych. Wykorzystano również dane Powiatowego Urzędu Pracy dotyczące bezrobotnych absolwentów.

Dzięki tym danym możliwe było stworzenie raportu dotyczącego struktury zawodowej absolwentów oraz zjawiska bezrobocia w tej grupie.

4.1 Absolwenci według poziomu wykształcenia w Powiecie Bielskim

W 2008 roku na terenie Powiatu Bielskiego szkołę ponadgimnazjalną ukończyło 745 osób. Wykształcenie średnie zawodowe uzyskały 192 osoby, co stanowiło 26% wszystkich absolwentów. Licea ogólnokształcące opuściło 488 absolwentów – 65%. Najmniejszą liczbę absolwentów stanowiły osoby, które uzyskały wykształcenie zasadnicze zawodowe – 65 osób (9%). Poniższa tabela prezentuje liczbowy rozkład absolwentów ze względu na wykształcenie oraz dane na temat przewidywanych absolwentów w roku 2009.

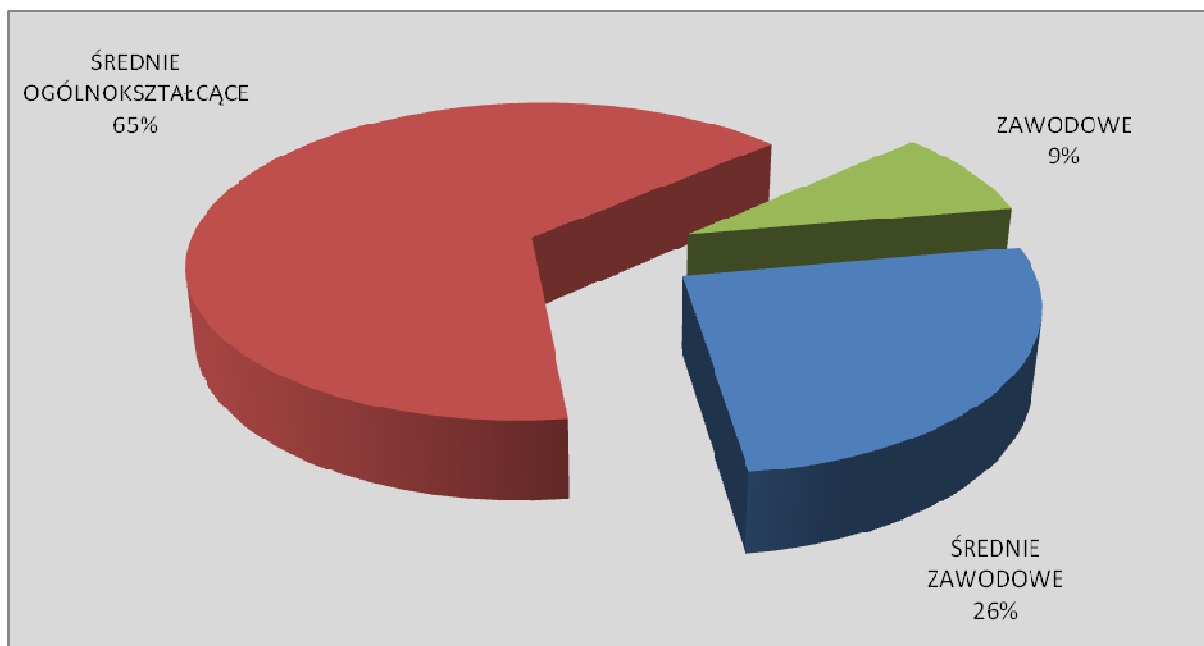
Tabela nr 7. Absolwenci według poziomu wykształcenia w Powiecie Bielskim w 2008 roku oraz przewidywani absolwenci w 2009 roku

Poziom wykształcenia	Absolwenci, którzy ukończyli szkołę ponadgimnazjalną w 2008 roku	Przewidywani absolwenci w 2009 roku
ŚREDNIE ZAWODOWE	192	250
ŚREDNIE OGÓLNOKSZTAŁCĄCE	488	471
ZASADNICZE ZAWODOWE	65	78
OGÓŁEM	745	799

Źródło: Dane SIO MEN

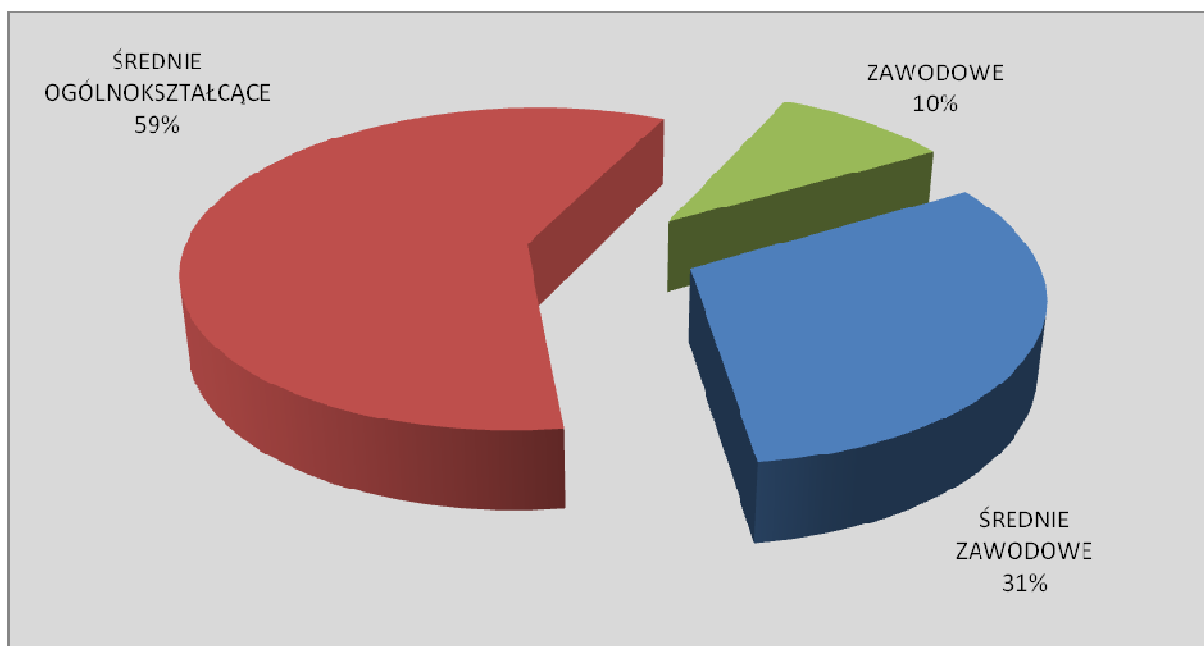
Poniższe wykresy prezentują procentowy rozkład absolwentów ze względu na wykształcenie w Powiecie Bielskim w roku 2008 oraz prognozę na rok 2009. W całej strukturze dominują absolwenci liceów ogólnokształcących. Stanowią prawie 2/3 wszystkich absolwentów. Charakteryzowany region cechuje się małą ilością szkół technicznych i zasadniczych zawodowych. Ponadto duża część uczniów z terenu Powiatu Bielskiego uczęszcza do szkół w pobliskich powiatach takich jak: Miasto Bielsko – Biała, Powiat Oświęcimski, Powiat Pszczyński, Powiat Cieszyński, Powiat Żywiecki.

Wykres 6. Struktura zawodowa absolwentów według wykształcenia w Powiecie Bielskim w roku 2008



Źródło: Dane GUS i SIO MEN

Wykres 7. Przewidywana struktura zawodowa absolwentów według wykształcenia w Powiecie Bielskim w roku 2009



Źródło: Dane GUS i SIO MEN

W roku 2009 przewidywany jest wzrost liczby absolwentów z wykształceniem średnim zawodowym oraz zasadniczym zawodowym. Spadnie odsetek absolwentów liceów ogólnokształcących, ale będą oni stanowili ponad połowę wszystkich absolwentów.

Najwięcej absolwentów z wykształceniem średnim zawodowym to osoby z zawodem „Technik mechanik” – 31 osób. Drugi najpopularniejszy zawód to „Technik elektronik” – 28 absolwentów. Trzecim w kolejności zawodem w 2008 roku był „Handlowiec” – 24 osoby.

W przypadku osób z wykształceniem zasadniczym zawodowym najwięcej absolwentów było w zawodzie „Kucharz małej gastronomii” – 18. W dalszej kolejności znalazły się osoby w zawodzie „Monter maszyn i urządzeń przemysłowych” – 17 absolwentów. Absolwentów w zawodzie „Sprzedawca” było 9.

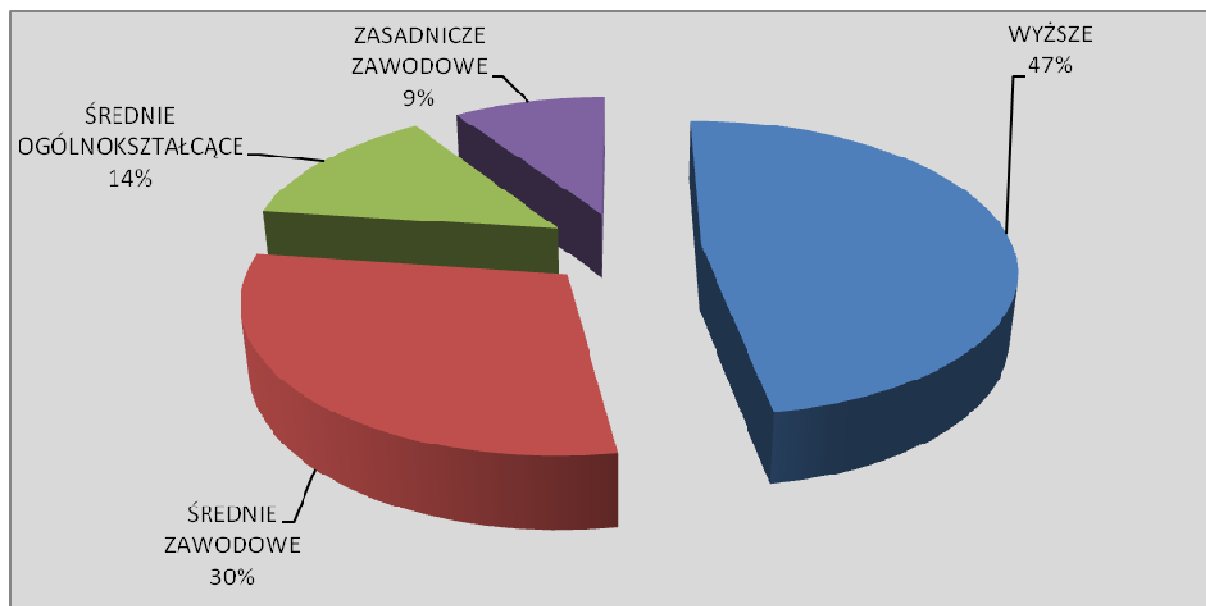
Prognoza na rok 2009 mówi o spadku liczby absolwentów w zawodach „Technik mechanik” oraz „Technik elektronik” i wzroście w zawodach „Technik informatyk” oraz „Asystent ekonomiczny”. W przypadku absolwentów z wykształceniem zasadniczym zawodowym możemy spodziewać się wzrostu ich liczby w zawodach „Kucharz małej gastronomii” oraz „Piekarz”. Mniejszą liczbę absolwentów niż w roku 2008 zauważymy w zawodzie „Monter maszyn i urządzeń przemysłowych”. Prognoza na rok 2009 pokazuje również kierunki i zawody nowo powstałe bądź ponownie otwarte. Wśród nich będą „Technik mechatronik”, a także „Pracownik pomocniczy obsługi hotelowej” i „Ślusarz”.

4.2 Struktura bezrobotnych absolwentów w Powiecie Bielskim w 2008 roku

Analiza struktury absolwentów nie będzie pełna bez poszerzenia jej o problem bezrobocia wśród absolwentów. Strukturę absolwentów w Powiecie Bielskim porównamy ze strukturą bezrobotnych absolwentów w tym powiecie. Na koniec 2008 roku w ewidencji bezrobotnych znajdowało się 118 bezrobotnych absolwentów z terenu powiatu. Ich udział w ogólnej strukturze bezrobotnych wyniósł 3,4%.

Najwięcej bezrobotnych absolwentów z terenu Powiatu Bielskiego posiadało wykształcenie wyższe – 56 osób (47% wszystkich absolwentów). Kolejną grupę stanowią osoby, które ukończyły szkołę policealną bądź technikum – 35 osób (30%). W dalszej kolejności znaleźli się bezrobotni absolwenci z wykształceniem średnim ogólnokształcącym – 16 osób (14%). Najmniej bezrobotnych absolwentów posiadało wykształcenie zasadnicze zawodowe – 11 osób (9%). Poniższy wykres przedstawia strukturę bezrobotnych absolwentów ze względu na wykształcenie.

Wykres nr 8. Struktura bezrobotnych absolwentów według poziomu wykształcenia na koniec 2008 roku



Źródło: Dane Powiatowego Urzędu Pracy w Bielsku – Białej

Z danych Powiatowego Urzędu Pracy wynika, iż liczba bezrobotnych absolwentów na koniec października 2008 roku była niższa niż ta z grudnia i wyniosła 111 osób. W grudniu nastąpił wzrost liczby bezrobotnych absolwentów o 7 osób w porównaniu z październikiem.

Tabela nr 8. Bezrobotni absolwenci ze względu na wykształcenie w roku 2008

Poziom wykształcenia	Absolwenci, którzy ukończyli szkołę na terenie Powiatu w 2008 roku	Bezrobotni absolwenci (stan na 31.10.2008)		Bezrobotni absolwenci (stan na 31.12.2008)	
		L	%	L	%
WYŻSZE	-	48	-	56	-
ŚREDNIE ZAWODOWE	192	35	18,23%	35	18,23%
ŚREDNIE OGÓLNOKSZTAŁCĄCE	488	20	4,10%	16	3,28%
ZASADNICZE ZAWODOWE	65	8	12,31%	11	16,92%
OGÓŁEM	745	111	14,90%	118	15,84%

Źródło: Dane SIO MEN oraz Powiatowego Urzędu Pracy w Bielsku – Białej

Udział bezrobotnych absolwentów z wykształceniem wyższym wzrósł o 16% (z 48 osób do 56 osób). Liczba osób z wykształceniem zasadniczym zawodowym wzrosła w analizowanych miesiącach. W przypadku osób z wykształceniem średnim ogólnokształcącym mieliśmy do czynienia ze spadkiem liczby bezrobotnych absolwentów. Liczba osób z wykształceniem średnim zawodowym pozostała na niezmiennym poziomie.

Dla lepszego obrazu bezrobocia wśród absolwentów należy przybliżyć zawody, w których występuje największe bezrobocie. Porównując liczbę zarejestrowanych bezrobotnych absolwentów do liczby absolwentów z terenu powiatu otrzymano wskaźnik, który pokazuje w jakim zawodzie

Ranking zawodów deficytowych i nadwyżkowych w Powiecie Bielskim w 2008 roku

wystąpiło największe bezrobocie. W poniższej tabeli zaprezentowano zawody, w których zarejestrowało się najwięcej bezrobotnych absolwentów.

Tabela nr 9. Struktura zawodowa absolwentów według poziomu wykształcenia i zawodów w Powiecie Bielskim w latach 2008 – 2009.

Nazwa zawodu	Absolwenci, którzy ukończyli szkołę na terenie powiatu w roku 2008	Bezrobotni absolwenci zarejestrowani w PUP w końcu roku 2008	w tym bezrobotni absolwenci ze szkół danego powiatu	Przewidywani absolwenci w roku 2009	(4):(2) w %
1	2	3	4	5	6
Wykształcenie wyższe					
Pozostali specjaliści do spraw ekonomicznych i zarządzania gdzie indziej niesklasyfikowani	-	6	-	-	-
Specjalista administracji publicznej	-	5	-	-	-
Fizjoterapeuta	-	5	-	-	-
Pedagog	-	5	-	-	-
Filolog – filologia polska	-	4	-	-	-
Wykształcenie policealne i średnie zawodowe					
Pracownik administracyjny	12	4	4	0	33,333
Kucharz	10	2	1	5	10,000
Technik żywienia i gospodarstwa domowego	22	2	2	25	9,091
Handlowiec	24	6	2	28	8,333
Organizator usług gastronomicznych	20	1	1	19	5,000
Wykształcenie średnie ogólnokształcące					
Bez zawodu	488	16	7	471	1,434
Wykształcenie zasadnicze zawodowe					
Elektromonter instalacji elektrycznych	2	1	1	0	50,000
Mechanik pojazdów samochodowych	5	4	1	7	20,000
Monter maszyn i urządzeń przemysłowych	17	2	1	10	5,882

Źródło: Dane GUS, SIO MEN oraz Powiatowego Urzędu Pracy w Bielsku - Białej

Wskaźnik wyliczony w kolumnie 6 powyższej tabeli odnosi się do osób, które ukończyły szkołę w danym zawodzie na terenie Powiatu Bielskiego i w końcu roku pozostawały w rejestrze osób bezrobotnych Powiatowego Urzędu Pracy. W przypadku osób z wykształceniem wyższym wykazano w powyższej tabeli osoby, które ukończyły szkołę wyższą poza terenem Powiatu, tak więc niemożliwe było wyliczenie wskaźnika.

Biorąc pod uwagę wszystkich bezrobotnych absolwentów (zarówno tych, którzy ukończyli szkołę na terenie powiatu jak i tych, którzy ukończyli szkołę poza terenem powiatu) najwięcej bezrobotnych osób było w takich zawodach jak: Pozostali specjaliści do spraw ekonomicznych i zarządzania gdzie indziej niesklasyfikowani – 6 osób (wyższe wykształcenie), Handlowiec – 6 osób (średnie zawodowe) oraz Mechanik pojazdów samochodowych – 4 osoby (zasadnicze zawodowe).

4.3 Wnioski z badań w szkołach ponadgimnazjalnych

Analiza struktury zawodowej absolwentów na lokalnym rynku pracy pozwala wysunąć kilka wniosków, które stanowią będą podsumowanie tej części raportu.

Na terenie Powiatu Bielskiego mamy do czynienia z niewielką liczbą absolwentów szkół ponadgimnazjalnych, co spowodowane jest małą liczbą szkół tego typu na omawianym terenie. W 2008 roku było 745 absolwentów. W roku 2009 przewiduje się wzrost liczby absolwentów do około 799 osób.

Wśród absolwentów szkół z Powiatu Bielskiego, zaledwie 20 osób na koniec 2008 roku znajdowało się w ewidencji bezrobotnych (2,7% ogólnej liczby absolwentów). Liczba ta jest większa niż w roku poprzednim. Najbardziej dotknięte bezrobociem zawody to: „Elektromonter instalacji elektrycznych”, „Pracownik administracyjny”, „Mechanik pojazdów samochodowych” oraz „Kucharz”. Za wyjątkiem zawodu „Mechanik pojazdów samochodowych” w przyszłym roku nastąpi zmniejszenie liczby absolwentów, co może skutkować mniejszą liczbą bezrobotnych.

Podsumowując należy dodać, iż problem bezrobocia wśród absolwentów w Powiecie Bielskim nie jest duży. Bezrobotni absolwenci stanowili w 2008 roku 3,4% wszystkich bezrobotnych. Większość z nich to absolwenci szkół znajdujących się poza terenem Powiatu.

Wnioski

Zaprezentowany raport nie stanowi kompleksowej analizy lokalnego rynku pracy. Monitoring Zawodów Deficytowych i Nadwyżkowych opiera się bowiem wyłącznie na danych pochodzących z rejestrów Powiatowego Urzędu Pracy dotyczących bezrobotnych i ofert pracy. Dane te nie obejmują wszystkich osób poszukujących pracy czy bezrobotnych nie zarejestrowanych w tutejszym urzędzie. W przypadku ofert pracy dane dotyczą wyłącznie tych zgłoszonych do Powiatowego Urzędu Pracy i wprowadzonych do systemu komputerowego. Nie należy zapominać, iż oferty w niektórych zawodach mogą być zgłaszane przez tego samego pracodawcę kilkakrotnie ze względu na dużą fluktuację kadr w danym zawodzie.

Złożoność problemu rynku pracy wynika również z mechanizmów rynkowych podaży i popytu na pracę. Są one kierowane przez szereg czynników trudnych czy wręcz nie możliwych do ujęcia, jak kwestie wysokości stawek płacowych, oferowanych przez pracodawców czy mobilności oraz motywacji do pracy i do podnoszenia swoich kwalifikacji przez osoby poszukujące pracy.

Mimo tego prowadzenie monitoringu lokalnego rynku pracy jest elementem niezbędnym w warunkach gospodarki rynkowej, stanowiącym istotne źródło informacji dla jego uczestników. Daje on, bowiem obraz sytuacji, który może stać podstawą do kreowania działań na rzecz przeciwdziałania bezrobociu.

Podsumowując dokonaną analizę wysuwają się następujące wnioski:

- Stopa bezrobocia w Powiecie Bielskim na koniec 2008 roku wyniosła 7,7% i była niższa niż w roku 2007 o 0,4 punktu procentowego
- Największy udział w strukturze bezrobotnych stanowiły osoby z wykształceniem zasadniczym zawodowym – 37,7%. Osoby z wykształceniem wyższym stanowiły 8,3% ogółu bezrobotnych
- Kobiety stanowiły 54,8% bezrobotnych
- Osoby długotrwale bezrobotne stanowiły 46,3% ogółu bezrobotnych
- Najliczniej reprezentowanym zawodem w strukturze bezrobotnych był zawód Sprzedawcy. Zanotowano również duży napływ do bezrobocia osób w tym zawodzie
- W 2008 roku zgłoszono mniej ofert niż rok wcześniej (2592 w stosunku do 2995)
- Najwięcej ofert pracy zgłoszono dla osób z wykształceniem zasadniczym zawodowym – 66,7%
- Największa liczba ofert skierowana była w zawodzie Sprzedawca, Robotnik gospodarczy, Robotnik budowlany
- W 2008 roku jako zawody deficytowe zostały zidentyfikowane: Sprzedawca w stacji paliw, Tapicer i Kierownik wewnętrznej jednostki działalności podstawowej w budownictwie
- Jako zawody nadwyżkowe w 2008 roku zidentyfikowano: Pedagog, Mechanik pojazdów samochodowych i Technik elektronik
- Zawody, które w 2008 roku wykazywały równowagę to Kucharz, Kelner i Bufetowy [barman]

Wszystkie wykorzystane w opracowaniu dane pochodzą z Powiatowego Urzędu Pracy w Bielsku – Białej i dotyczą Powiatu Bielskiego. Niektóre z nich publikowane są na stronach internetowych urzędu. Do sporządzenia tabel dotyczących zawodów deficytowych i nadwyżkowych użyto tabel wynikowych przetworzonych przez system Syriusz. Dostępne są one ze strony www.mz.praca.gov.pl.

Spis wykresów

Wykres nr 1. Stopa bezrobocia w Powiecie Bielskim na przestrzeni 2006, 2007 i 2008 roku	4
Wykres nr 2. Struktura wykształcenia bezrobotnych w Powiecie Bielskim	5
Wykres nr 3. Liczba ofert pracy w Powiecie Bielskim na przestrzeni 2006, 2007 i 2008 roku	8
Wykres nr 4. Struktura ofert pracy według poziomu wykształcenia w Powiecie Bielskim	9
Wykres nr 5. Struktura bezrobotnych i ofert pracy według PKD w Powiecie Bielskim w 2008 r.	15
Wykres nr 6. Struktura zawodowa absolwentów według wykształcenia w Powiecie Bielskim	17
Wykres nr 7. Przewidywana struktura absolwentów według wykształcenia w 2009 roku	17
Wykres nr 8. . Struktura bezrobotnych absolwentów według poziomu wykształcenia na koniec 2008 r.	19

Spis tabel

Tabela nr 1. Bezrobotni według zawodów w Powiecie Bielskim	6
Tabela nr 2. Napływ bezrobotnych według zawodów w Powiecie Bielskim w 2008 roku	7
Tabela nr 3. Oferty pracy według zawodów w Powiecie Bielskim w 2008 roku	10
Tabela nr 4. Ranking 30 zawodów deficytowych w Powiecie Bielskim w 2008 roku	12
Tabela nr 5. Ranking 30 zawodów nadwyżkowych we Powiecie Bielskim w 2008 roku	13
Tabela nr 6. Ranking zawodów generujących długotrwałe bezrobocie w Powiecie Bielskim	14
Tabela nr 7. Absolwenci według poziomu wykształcenia w Powiecie Bielskim w 2008 roku oraz przewidywani absolwenci w 2009 roku	16
Tabela nr 8. Bezrobotni absolwenci ze względu na wykształcenie w roku 2008	19
Tabela nr 9. Struktura zawodowa absolwentów według poziomu wykształcenia i zawodów w Powiecie Bielskim w latach 2008 – 2009	20