

Powiatowy Urząd Pracy

RANKING ZAWODÓW DEFICYTOWYCH I NADWYŻKOWYCH

**W POWIECIE BIELSKIM
w I-półroczu 2007 roku**

SPIS TREŚCI

	Str.
Wstęp	3
1. Analiza bezrobocia według zawodów	4
1.1 Charakterystyka bezrobocia w powiecie bielskim.....	4
1.2 Struktura bezrobocia według zawodów.....	5
1.3 Analiza napływu bezrobotnych według zawodów.....	6
2. Analiza ofert pracy według zawodów	8
2.1 Oferty pracy według zawodów.....	8
2.2 Oferty pracy według grup zawodowych.....	10
3. Analiza zawodów deficytowych i nadwyżkowych	11
3.1 Zawody deficytowe i nadwyżkowe w powiecie bielskim	11
3.2 Ranking zawodów generujących długotrwałe bezrobocie.....	12
3.3 Struktura bezrobocia i ofert pracy według Polskiej Klasyfikacji Działalności.....	13
Wnioski	15
Spis wykresów	
Spis tabel	

Wstęp

Prowadzenie prawidłowej polityki rynku pracy wymaga systematycznego śledzenia i analizowania zjawisk oraz procesów zachodzących na lokalnym rynku pracy. Dlatego wychodząc naprzeciw tym potrzebom do ustawy z dnia 20 kwietnia 2004r. o promocji zatrudniania i instytucjach rynku pracy jako jedno z zadań samorządu województwa oraz samorządu powiatu w zakresie polityki rynku pracy, w ramach opracowywania analiz rynku pracy został wprowadzony monitoring zawodów deficytowych i nadwyżkowych. (art. 8, ust.1 pkt 3 i 9, ust.1 pkt 9).

W związku z tym Powiatowy Urząd Pracy w Bielsku-Białej przekazuje do Państwa dyspozycji „**Ranking zawodów deficytowych i nadwyżkowych w powiecie bielskim w I-półroczu 2007 roku**”, opracowany w oparciu o „Zalecenia metodyczne do prowadzenia monitoringu zawodów deficytowych i nadwyżkowych” Ministerstwa Gospodarki, Pracy i Polityki Społecznej, Departamentu Rynku Pracy, Warszawa 2003.

Zgodnie z powyższymi zaleceniami przez **monitoring zawodów deficytowych i nadwyżkowych** należy rozumieć proces systematycznego obserwowania zjawisk zachodzących na rynku pracy dotyczących kształtowania popytu na pracę i podaży zasobów pracy w przekroju terytorialno-zawodowym oraz formułowanie na tej podstawie ocen, wniosków i krótkotrwałych prognoz niezbędnych dla prawidłowego funkcjonowania systemów kształcenia zawodowego i szkolenia bezrobotnych. **Zawodem deficytowym** nazywamy zawód, na który występuję na rynku pracy większe zapotrzebowanie niż liczba osób poszukujących pracy w tym zawodzie. Natomiast przez **zawód nadwyżkowy** należy rozumieć zawód, na który występuje na rynku pracy mniejsze zapotrzebowanie niż liczba osób poszukujących pracy w tym zawodzie.

Celem niniejszego raportu jest opracowanie możliwych do wykorzystania w praktyce informacji pozwalających na zwiększenie efektywności organizowanych szkoleń, dzięki dostosowaniu ich kierunków do potrzeb pracodawców, a także poprzez udostępnienie wyników działań władzom oświatowym i dyrekcjom szkół, które będą mogły korygować poziom, strukturę i treść kształcenia zawodowego oraz lokalnym władzom samorządowym kształtującym politykę przeciwdziałania bezrobociu.

Monitoring służyć ma również stworzeniu bazy informacyjnej dla opracowania przyszłych struktur zawodowo-kwalifikacyjnych w układzie lokalnym, regionalnym i krajowym, usprawnieniu poradnictwa zawodowego poprzez wskazanie zawodów deficytowych i nadwyżkowych. Usprawnieniu pośrednictwa pracy poprzez uzyskanie informacji o planowanych ofertach pracy na rok przyszły oraz przewidywanej liczbie absolwentów według zawodów. A także ułatwieniu realizacji programów specjalnych dla aktywizacji osób długotrwale bezrobotnych w celu promowania ich ponownego zatrudnienia.

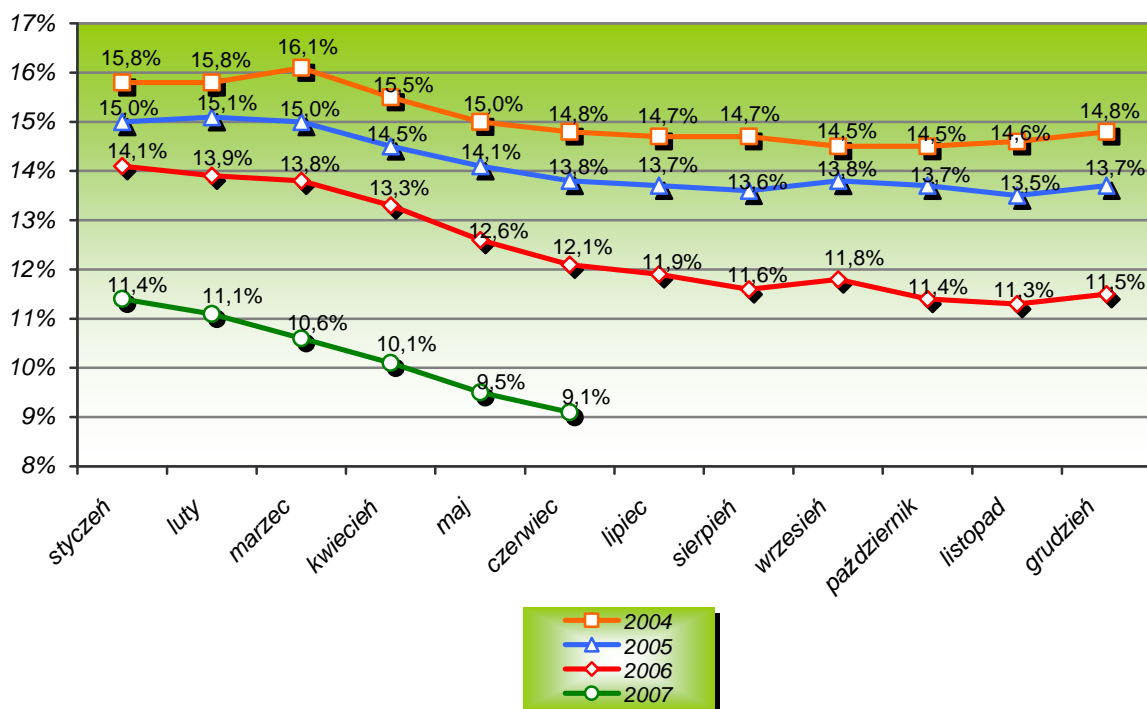
Ranking zawodów deficytowych i nadwyżkowych opracowywany jest dwa razy w roku. Jako źródło informacji służą załączniki nr 2 i 3 do sprawozdania MIPS-01. Zakres danych w nich zawarty obejmuje liczbę osób zarejestrowanych jako bezrobotne, bezrobotne kobiety, osoby do 12 m-cy od ukończenia nauki oraz bezrobotnych poprzednio pracujących według okresu pozostawania bez pracy oraz oferty pracy (zgłoszone przez pracodawców wolne miejsca zatrudnienia, miejsca przygotowania zawodowego, stażu oraz przyjęte do realizacji miejsca pracy w ramach prac interwencyjnych i robót publicznych, a także w ramach umów zlecenia) według zawodów oraz według Polskiej Klasyfikacji Działalności.

1. Analiza bezrobocia według zawodów

Stopa bezrobocia na koniec czerwca 2007 w powiecie bielskim wyniosła **9,1%** (4054 osób). Jest ona o 3 pkt. procentowe niższa w stosunku do stopy bezrobocia na koniec czerwca 2006 roku. Liczba osób bezrobotnych w porównaniu do analogicznego okresu w roku 2006 spadła o **29,1%**, to jest o **1661** osób. Poniższy wykres przedstawia spadek stopy bezrobocia w powiecie bielskim obserwowany od kilku lat.

Wykres nr 1

Stopa bezrobocia w powiecie bielskim na przestrzeni 2004, 2005, 2006 i 2007 roku



Źródło: Dane Powiatowego Urzędu Pracy Bielsku-Białej

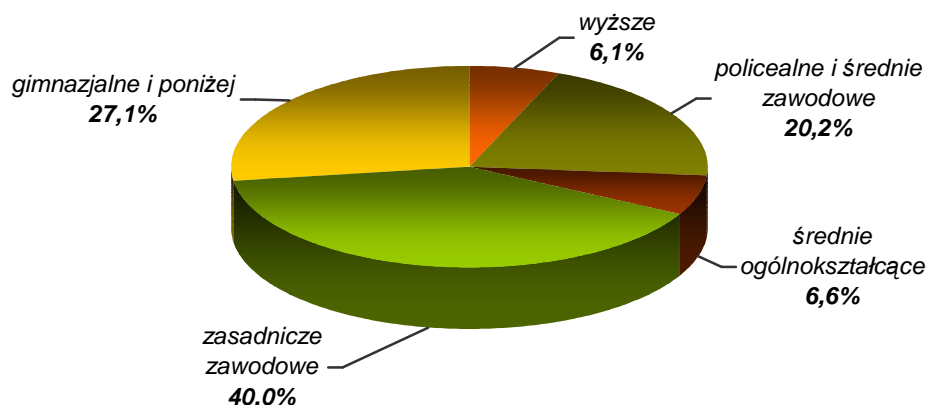
Stopa bezrobocia w powiecie bielskim jest niższa w stosunku do stopy bezrobocia w skali województwa (**10,6%**), jak i w skali całego kraju (**12,4%**).

1.1 Charakterystyka bezrobocia w powiecie bielskim

Wśród osób zarejestrowanych jako osoby bezrobotne, jak widać na poniższym wykresie, najwięcej osób posiada wykształcenie zasadnicze zawodowe (**40,0%**). Wykształcenie średnie zawodowe posiada **20,2%** bezrobotnych, a **6,1%** to osoby z wykształceniem wyższym.

Wykres nr 2

Struktura wykształcenia bezrobotnych w powiecie bielskim (stan na koniec I-półroczu 2007 roku)



Źródło: Dane Powiatowego Urzędu Pracy w Bielsku-Białej

Kobiety stanowią **57,9%** spośród zarejestrowanych w urzędzie. Osoby młode do 25 roku życia to **12,8%** zarejestrowanych, a **26,5%** to osoby po 50 roku życia. Znaczna większości (**62,4%**) osób figurujących w ewidencji Powiatowego Urzędu Pracy to osoby długotrwale bezrobotne.

1.2 Struktura bezrobocia według zawodów

Najliczniejszą grupę zarejestrowanych bezrobotnych stanowią osoby w zawodzie sprzedawcy- **444** osób, co stanowi **11%** ogółu zarejestrowanych. Kolejną pod względem wielkości grupę stanowią robotnicy pomocniczy przy pracach prostych w przemyśle-**163** (4%). Natomiast trzecią, co do wielkości grupę zawodową pozostającą w ewidencji Urzędu w liczbie **126** stanowią robotnicy budowlani (**3,1%**)

Tabela nr 1

Bezrobotni według zawodów w powiecie bielskim (stan na koniec I-półroczu 2007 roku)

lp.	Nazwa zawodu	Bezrobotni wg stanu na koniec I-półroczu 2007
1.	sprzedawca	444
2.	robotnik pomocniczy w przemyśle przetwórczym	163
3.	robotnik budowlany	126
4.	sprzątaczką	122
5.	pracownik biurowy	119
6.	robotnik gospodarczy	104
7.	murarz	81
8.	pozostali pracownicy obsługi biurowej, gdzie indziej niesklasyfikowani	72
9.	ślusarz	72
10.	kucharz	65

Źródło: Dane Powiatowego Urzędu Pracy w Bielsku-Białej

Grupę **294** bezrobotnych stanowią osoby bez zawodu, w tym **183** kobiety. Do tej grupy osób zaliczają się zarówno osoby z wykształceniem podstawowym jak i średnim, nieposiadające świadectwa (dyplomu) ukończenia kształcenia szkolnego lub kursowego i jednocześnie nieposiadające udokumentowanej ciągłości pracy w okresie minimum 1 roku w tym samym zawodzie.

Badanie struktury bezrobocia według dużych grup zawodowych wskazało, że największe bezrobocie dotyka pracowników z grupy- modelki, sprzedawcy i demonstratorzy. Na drugim miejscu wśród grup dużych znajduje się grupa-robotnicy pomocniczy w górnictwie, przemyśle, budownictwie i transporcie. Stanowi ona **12,3%** ogółu. Ponad **10%** bezrobotnych zalicza się również do grupy dużej-pracownicy przy pracach prostych w handlu i usługach.

1.3 Analiza napływu bezrobotnych według zawodów

W I-półowie 2007 w Powiatowym Urzędzie Pracy w Bielsku-Białej zarejestrowały się **2192** osoby, w tym **1187** kobiet. W porównaniu do I-półowy 2006 roku liczba bezrobotnych zarejestrowanych w I-półowie 2007 zmniejszyła się o **30,5%** (spadek o **964** osoby).

Ranking zawodów pod względem napływu bezrobotnych sporządzony w oparciu o dane Powiatowego Urzędu Pracy w Bielsku-Białej pokazuje, że wśród 10 zawodów, które cechują się największą liczbą osób zarejestrowanych na przestrzeni I-półowy 2007 roku, na pierwszym miejscu znalazł się podobnie jak w roku ubiegłym zawód sprzedawca (**216** osób). Jednak w porównaniu z I-półową 2006 roku można zaobserwować, że napływ bezrobotnych sprzedawców zmniejszył się w sposób zasadniczy. Odnotowany został spadek o **43,5%**. Drugie miejsce pod względem napływu do bezrobocia zajmuje zawód-pracownik biurowy (91). Natomiast trzecie miejsce zajmuje zawód-robotnik gospodarczy (59).

Tabela nr 2

Napływ bezrobotnych według zawodów w powiecie bielskim w I-półroczu 2007 roku

Lp.	Nazwa zawodu	Bezrobotni ogółem	W tym		
			Kobiety	Absolwenci	
				razem	kobiety
1.	sprzedawca	216	174	8	8
2.	pracownik biurowy	91	79	9	7
3.	robotnik gospodarczy	59	12	2	0
4.	robotnik budowlany	49	1	0	0
5.	kucharz	46	36	2	1
6.	robotnik pomocniczy w przemyśle przetwórczym	41	16	2	1
7.	ślusarz	34	0	0	0
8.	sprzątaczką	32	32	0	0
9.	asystent ekonomiczny	31	30	9	8
10.	pozostali robotnicy przy pracach prostych w przemyśle	31	10	1	1

Źródło: Dane Powiatowego Urzędu Pracy

Najliczniejszą grupę, spośród zarejestrowanych na przestrzeni I-półroczu 2007 roku, stanowią bezrobotni sklasyfikowani jako nieposiadający zawodu. Stanowi ona ponad **12% (262)** zarejestrowanych w badanym okresie, z czego **50,8%** to kobiety, a **8,4%** absolwenci.

Wyniki analizy napływu do bezrobocia według dużych grup zawodowych pokazały, że najliczniejszą grupą dużą, są pracownicy przy pracach prostych w handlu i usługach. Procentowy udział tej grupy wśród ogółu bezrobotnych kształtuje się na poziomie **16%**. Drugie miejsce w napływie do bezrobocia zajmuje grupa zawodowa: modelki, sprzedawcy i demonstratorzy (**13,9%**). Do PUP w dużym stopniu trafiają również przedstawiciel takich grup zawodowych jak: robotnicy pomocniczy w górnictwie, przemyśle, budownictwie i transporcie (**10,4%**) oraz pracownicy obsługi biurowej (**9,2%**)

2. Analiza ofert pracy według zawodów

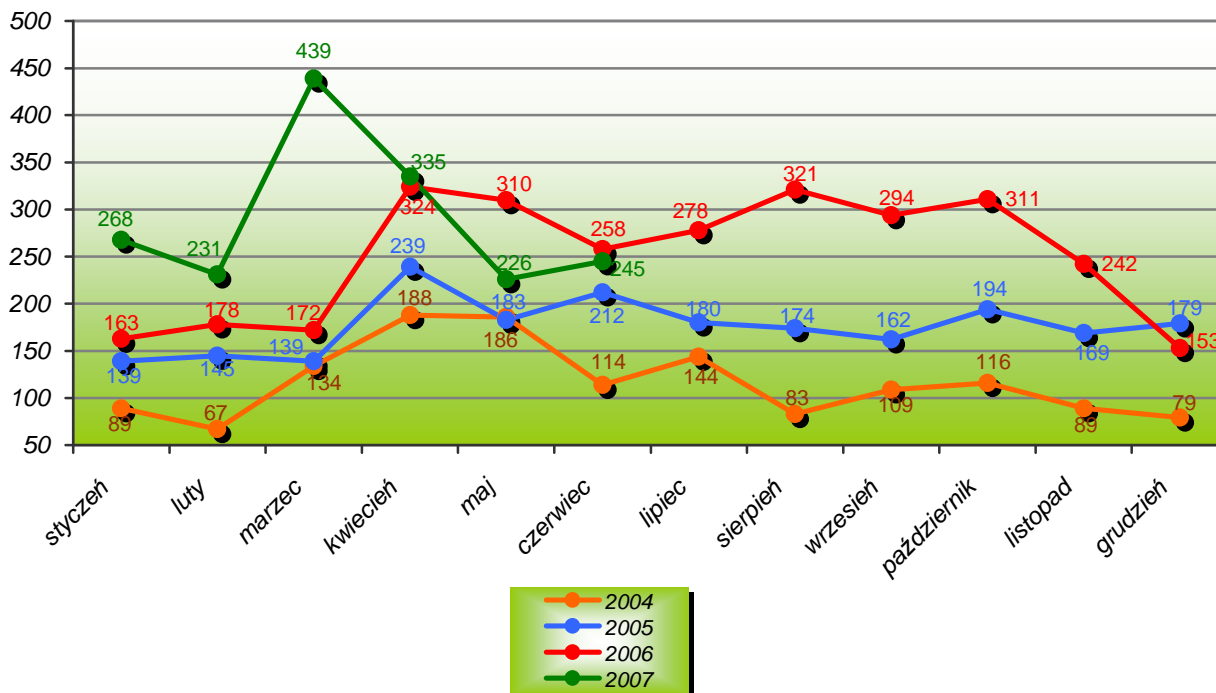
Analiza popytu na pracę jest elementem niezbędnym w warunkach gospodarki rynkowej, gdyż stanowi ona istotne źródło informacji dla uczestników lokalnego rynku pracy. Szczególnie zaś dla władz samorządowych i oświatowych, które mają możliwość kreowania działań na rzecz przeciwdziałania bezrobociu.

Wyniki analizy wykazały znaczny wzrost liczby ofert pracy w I-połowie 2007 roku. Do Powiatowego Urzędu Pracy w Bielsku-Białej zgłoszonych zostało **1719** wolnych miejsc pracy z terenu powiatu bielskiego. W porównaniu do roku poprzedniego mamy do czynienia ze wzrostem o **42%**, co w liczbach bezwzględnych daje wzrost o **889** ofert pracy.

Jak obrazuje poniższy wykres, ze zjawiskiem wzrostu liczby ofert pracy mamy do czynienia w powiecie bielskim od kilku lat. Podczas, gdy w 2004 roku liczba zgłoszeń wolnego miejsca zatrudnienia wyniosła **1398**, w roku 2005-**2115**, w 2006-**3004** to już do końca czerwca 2007 zostało zgłoszonych **1719** wolnych miejsc pracy.

Wykres nr 3

Liczba ofert pracy w powiecie bielskim na przestrzeni 2004, 2005, 2006 i 2007 roku

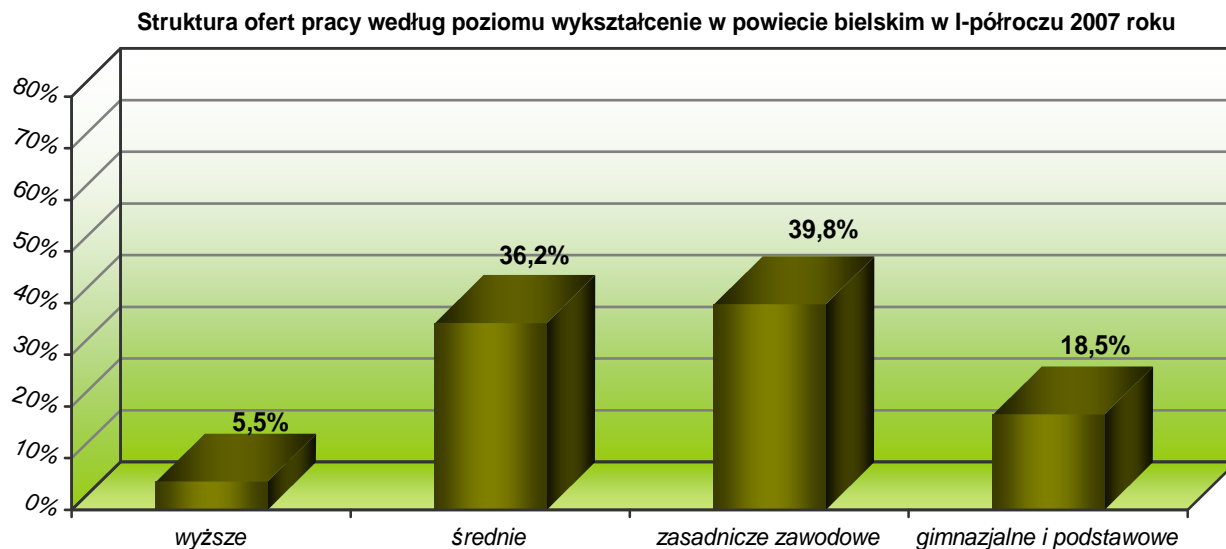


Źródło: Dane Powiatowego Urzędu Pracy

2.1 Ofert pracy według zawodów

W analizowanym okresie najwięcej (**70%**) ofert pracy skierowanych było do osób z wykształceniem zasadniczym zawodowym, następnie średnim (**14,7%**). Najmniej propozycji zatrudnienia skierowanych było do osób posiadających wykształcenie wyższe (**6,7%**).

Wykres nr 4



Źródło: Dane Powiatowego Urzędu Pracy

Szczegółowa analiza zgłoszeń wolnego miejsca zatrudnienia pozwoliła na stworzenie rankingu ofert pracy według zawodów, co zostało zobrazowane w tabeli nr 3.

Na przestrzeni omawianego okresu największym zainteresowaniem wśród pracodawców cieszył się zawód sprzedawcy-165 oferty (9,6% ogółu zgłoszeń). Na drugim miejscu znalazły się propozycje zatrudnienia robotników gospodarczych-157 (9,1%). Natomiast na trzecim miejscu znalazły się propozycje zatrudnienia dla pozostałych robotników przy pracach prostych w przemyśle-98 (5,7%).

Tabela nr 3

Ofert pracy według zawodów w powiecie bielskim w I-półroczu 2007 roku

Lp.	Nazwa zawodu	Oferty pracy zgłoszone w I-półroczu 2007 roku
1.	sprzedawca	165
2.	robotnik gospodarczy	157
3.	pozostali robotnicy przy pracach prostych w przemyśle	98
4.	magazynier	59
5.	robotnik budowlany	57
6.	monter podzespołów i zespołów elektronicznych	53
7.	kierowca samochodu ciężarowego	48
8.	pracownik administracyjny	44
9.	pracownik biurowy	43
10.	murarz	38

Źródło: Dane Powiatowego Urzędu Pracy

2.1 Ofert pracy według grup zawodowych

Biorąc pod uwagę duże grupy zawodowe najwięcej (**12,6%**) ofert pracy skierowanych było do grupy: pracownicy przy pracach prostych w handlu i usługach. Na drugim miejscu znalazły się oferty dla robotników pomocniczych w górnictwie, przemyśle, budownictwie i transporcie (**11,2%**). Na trzecim miejscu znalazły się natomiast oferty pracy dla modelek, sprzedawców i demonstratorów (**10%**). Według danych PUP w powiecie bielskim również stosunkowo dużo ofert (**8,6%**) skierowanych było do grupy zawodowej: górnicy i robotnicy budowlani. W tej grupie szczególnie zaś do murarzy i pokrewnych oraz malarzy budowlanych.

3. Analiza zawodów deficytowych i nadwyżkowych

Kluczowym zadaniem tej analizy jest identyfikacja zawodów deficytowych i nadwyżkowych na lokalnym rynku pracy. Zostanie ona dokonana w oparciu o przyjęty wskaźnik intensywności nadwyżki (deficytu) zawodu k ($W_{n,l}^k$)

$$W_{n,l}^k = \frac{\bar{O}_l^k}{\bar{B}_l^k}$$

gdzie:

\bar{B}_l^k - średnia miesięczna liczba zarejestrowanych bezrobotnych w zawodzie k w I-półroczu 2007 roku.

\bar{O}_l^k - średnia miesięczna liczba zgłoszonych ofert pracy w zawodzie k w I-półroczu 2007 roku.

Przyjęto, że zawody o wskaźniku:

$W_{n,l}^k < 0,9$ to zawody nadwyżkowe,

$0,9 \leq W_{n,l}^k \leq 1,1$ to zawody zrównoważone (wykazujące równowagę na rynku pracy),

$W_{n,l}^k > 1,1$ to zawody deficytowe

3.1 Zawody deficytowe i nadwyżkowe w powiecie bielskim

Analiza ilościowa pozwoliła na zidentyfikowanie zawodów deficytowych, czyli takich, w przypadku których mamy do czynienia z większym popytem pracodawców na pracę niż podażą pracowników. Uwaga jednak zostanie poświęcona głównie tym zawodom, których wykonywanie wymaga specjalnych kwalifikacji i umiejętności, a przedstawiciele tych zawodów nie mogą być zastąpieni przez inne osoby.

Zatem do zawodów deficytowych, w przypadku, których wskaźnik intensywności deficytu osiągnął **maksimum** (zawody, w których w I-połowie 2007 pojawiła się średnio jedna oferta miesięcznie, jednocześnie w ewidencji Powiatowego Urzędu Pracy nie figurują osoby w wymienionych zawodach) należy zaliczyć zawody:

- monter/składacz okien;
- pozostali robotnicy budowlani robót wykończeniowych i pokrewni gdzie indziej niesklasyfikowani;
- stolarz budowlany;
- pozostali ogrodnicy sadownicy i pokrewni;
- zbrojarz.

Do zawodów deficytowych, o najwyższych wskaźnikach intensywności deficytu, w których pojawiała się przynajmniej średnia jedna oferta pracy na miesiąc należy również zaliczyć zawody:

- listonosz;
- mechanik maszyn i urządzeń do obróbki metali;
- pozostali robotnicy budowlani robót stanu surowego i pokrewni gdzie indziej niesklasyfikowani monter instalacji wodociągowych i kanalizacyjnych;

- operator maszyn do obróbki skrawaniem;
- tokarz;
- spawacz ręczny gazowy;
- frezer;
- rzeźnik wędliniarz;
- piekarz.

W przeciwieństwie do zawodów deficytowych zawody nadwyżkowe cechuje niedostosowanie do potrzeb lokalnego rynku pracy. Oznacza to, że podaż pracy w tych zawodach znacznie przekracza popyt na pracę.

Do zawodów, w których nie pojawiły się na przestrzeni I-połowy 2007 roku żadne oferty a jednocześnie figurują osoby zarejestrowane w tych zawodach należy zaliczyć:

- asystent ekonomiczny
- pozostali mechanicy pojazdów samochodowych
- pozostali monterzy wyrobów złożonych
- technik budownictwa
- tkacz
- operator urządzeń do formowania wyrobów z tworzyw sztucznych
- technik żywienia i gospodarstwa domowego
- operator urządzeń przetwórstwa mięsa
- kierownik wewnętrznej jednostki działalności podstawowej gdzie indziej niesklasyfikowany
- rolnik pracujący na własne potrzeby
- szlifierz materiałów drzewnych
- specjalista do spraw finansów
- organizator obsługi turystycznej
- monter izolacji chemoodpornych i antykorozyjnych
- formierz odlewnik
- pozostali ustawiacze-operatorzy obrabiarek skrawających do metali
- sortowacz

Spośród zawodów nadwyżkowych na szczególną uwagę zasługują zawody: sprzedawca czy pracownik biurowy. Są to bowiem te zawody, w których występuje największe bezrobocie.

3.2. Ranking zawodów generujących długotrwałe bezrobocie

Ranking zawodów generujących długotrwałe bezrobocie został sporządzony w oparciu o wskaźnik długotrwałego bezrobocia ($W_{d,I}^k$)

$$W_{d,I}^k = \frac{B_{d,I}^k}{B_I^k} \cdot 100\%$$

gdzie:

$B_{d,I}^k$ - liczba zarejestrowanych bezrobotnych w zawodzie k, pozostających bez pracy powyżej 12 miesięcy, według stanu w końcu-półroczu 2007 roku,

B_I^k - liczba zarejestrowanych bezrobotnych w zawodzie k według stanu w końcu I-półroczu 2007 roku.

Na tej podstawie można stwierdzić, że na pierwszym miejscu wśród grup zawodów generujących długotrwałe bezrobocie znalazły się grupy zawodowe takie jak: nauczyciele

praktycznej nauki zawodu i instruktorzy, w przypadku której wskaźnik długotrwałości bezrobocia wyniósł 1, co w praktyce oznacza, że na koniec I-półroczu 2007 roku wszystkie osoby bezrobotne w tej grupie posiadały status długotrwale bezrobotne (pozostający bez pracy powyżej 12 miesięcy). Drugie miejsce w powyższym rankingu zajmuje grupa zawodowa: kierownicy małych przedsiębiorstw, a trzecie pracownicy przy pracach prostych w handlu i usługach. Wskaźnik ponad 50% osób o statusie długotrwale bezrobotnych ($W_{d,l}^k > 0,5$) na koniec czerwca 2007 roku dotyczy grup:

- robotnicy pomocniczy w górnictwie, przemyśle, budownictwie i transporcie;
- leśnicy i rybacy;
- górnicy i robotnicy budowlani;
- pracownicy obsługi biurowej;
- operatorzy maszyn i urządzeń wydobywczych i przetwórczych;
- modelki, sprzedawcy i demonstratorzy;
- operatorzy i monterzy maszyn.

Oznacza to, że ponad 50% bezrobotnych w ewidencji PUP w powyższych zawodach, pozostaje w ewidencji Urzędu dłużej niż 12 miesięcy.

3.3 Struktura bezrobocia i ofert pracy według Polskiej Klasyfikacji Działalności

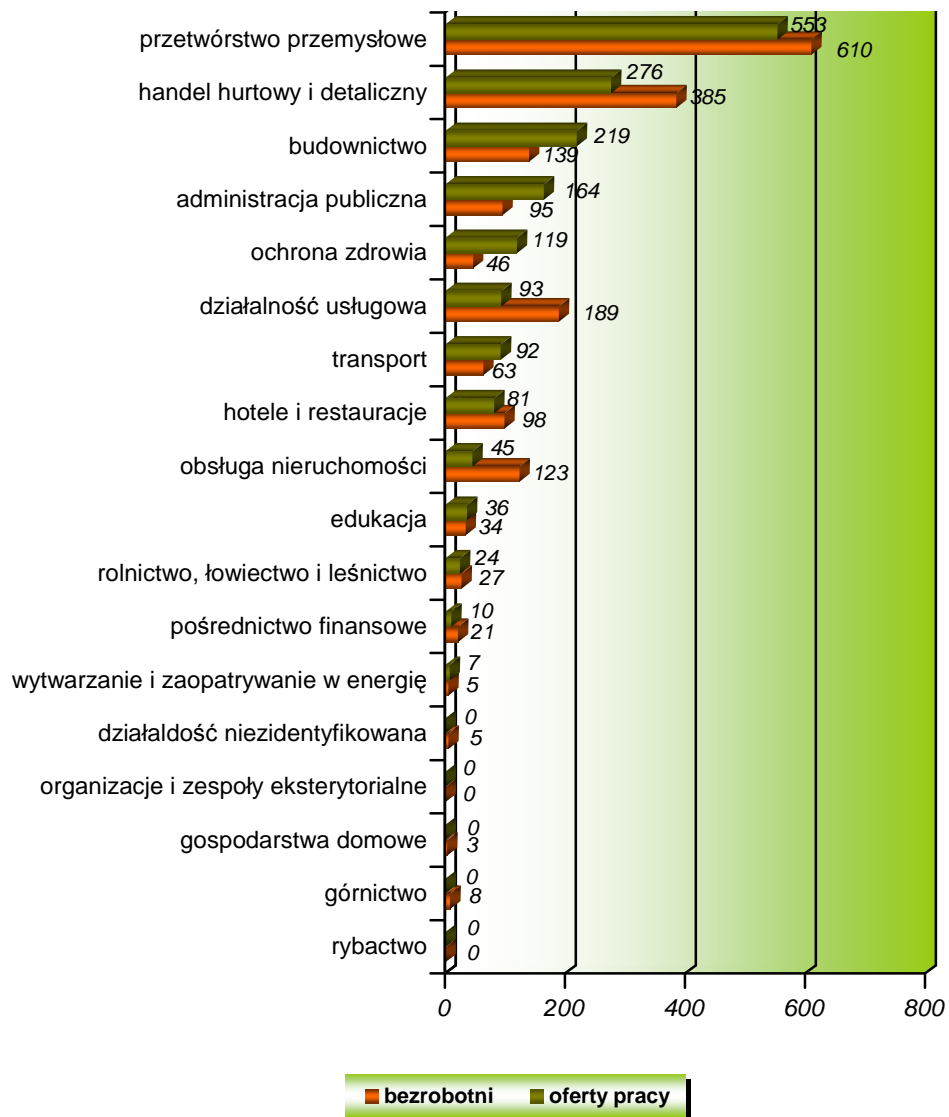
Podjętą próbę zanalizowania zawodów deficytowych i nadwyżkowych należy również zwrócić uwagę na strukturę bezrobocia i oferty pracy według Polskiej Klasyfikacji Działalności (PKD)

Sekcją, w której zaobserwowano największą liczbę ofert pracy w I-połowie 2007 roku jest przetwórstwo przemysłowe. Dotyczy to blisko 1/3 ogółu zgłoszonych wolnych miejsc pracy w badanym okresie. Drugą, co do wielkości sekcją pod względem liczby ofert pracy jest handel hurtowy i detaliczny, naprawy sprzętu mechanicznego, motocykli oraz artykułów przeznaczenia użytku domowego (**18%**). Blisko **13%** zgłoszonych wolnych miejsc pracy w badanym okresie pochodziło z sekcji PKD jaką jest budownictwo.

Porównując ilość zgłoszonych ofert pracy z liczbą bezrobotnych zarejestrowanych w I-połowie 2007 roku można zauważyć, że sekcje, w których zgłoszona została największa liczba zgłoszeń wolnego miejsca zatrudnienia cechują się również najliczniejszym napływem do bezrobocia, przekraczającym liczbę ofert pracy. Jak widać na wykresie nr 5 również w sekcji-działalność usługowa liczba bezrobotnych zarejestrowanych w badanym okresie przekroczyła liczbę ofert pracy, które wpłynęły na przestrzenia tego okresu.

Wykres nr 5

Struktura bezrobotnych i ofert pracy według PKD w powiecie bielskim w I-półroczu 2007 roku



Źródło: Dane Powiatowego Urzędu Pracy w Bielsku-Białej

Wnioski

Problem lokalnego rynku pracy jest problemem bardzo złożonym i należy mieć świadomość, iż analiza ilościowa nie jest w stanie w pełni go zobrazować. Opiera się ona, bowiem na danych z rejestrów Powiatowego Urzędu Pracy dotyczących bezrobotnych i ofert pracy. Nie ma natomiast możliwości objęcia analizą osób faktycznie nie pracujących, a nie będących w oficjalnych rejestrach. Dotyczy to także ofert pracy, w przypadku których trudno jest ustalić jaki ich odsetek nie zostaje zgłoszony do urzędów pracy.

Złożoność tego problemu wynika również z mechanizmów rynkowych podaży i popytu na pracę. Są one kierowane przez szereg czynników trudnych czy wręcz nie możliwych do ujęcia, jak kwestie wysokości stawek płacowych, oferowanych przez pracodawców czy mobilności oraz motywacji do pracy i do podnoszenia swoich kwalifikacji przez osoby poszukujące pracy.

Mimo tego prowadzenie monitoringu lokalnego rynku pracy jest elementem niezbędnym w warunkach gospodarki rynkowej, stanowiącym istotne źródło informacji dla jego uczestników. Daje on, bowiem obraz sytuacji, który może stać podstawą do kreowania działań na rzecz przeciwdziałania bezrobociu.

Podsumowując, zatem powyższą analizę można wysunąć następujące wnioski:

- stopa bezrobocia w powiecie bielskim na koniec I-półroczu 2007 roku wynosiła 9,1% i była niższa w stosunku do analogicznego okresu w roku 2006 o 3 pkt. procentowe;
- struktura bezrobocia pod względem poziomu wykształcenia charakteryzuje się przewagą udziału osób z wykształceniem zawodowym i niższym (67,1%), natomiast osoby z wyższym wykształceniem stanowią 6,1% ogółu zarejestrowanych bezrobotnych;
- kobiety stanowią 57,9% ogółu bezrobotnych;
- procentowy udział osób długotrwale bezrobotnych kształtuje się na poziomie 61%;
- w I-połowie 2007 roku liczba ofert pracy ukształtowała się na poziomie 1719, co dało w porównaniu z analogicznym okresem w 2006 roku wzrost o 42%;
- największa liczba ofert pracy skierowana była do osób z wykształceniem zasadniczym zawodowym;
- zawody cieszące się największym zainteresowaniem ze strony pracodawców to sprzedawca (20% wszystkich ofert w dyspozycji urzędu), pozostali robotnicy przy pracach prostych w przemyśle (9,7%), robotnik gospodarczy (9,5%) czy robotnik budowlany (9,5%), jednakże podaż pracy w tych zawodach nie jest w stanie w pełni zabezpieczyć popytu na pracę, mamy bowiem do czynienia z niedostosowaniem kwalifikacji zawodowych kandydatów w stosunku do potrzeb rynku pracy:
 - w przypadku zawodu sprzedawca trudności w zatrudnieniu wynikają z braku odpowiednich kwalifikacji, na które składają się m.in. umiejętność obsługi kasy fiskalnej, brak wystarczającego doświadczenia zawodowego, dyspozycyjności czy posiadanie aktualnej książeczki sanepidowskiej (w przypadku branży spożywczej),
 - równocześnie zaznaczyć należy, iż występują także utrudnienia leżące po stronie pracodawcy w postaci niewystarczających warunków zatrudnienia przez nich oferowanych np. niskie wynagrodzenie, niepełny wymiar czasu pracy,
 - trudności w zawodach budowlanych wynikają natomiast z faktu iż osoby zarejestrowane w tych zawodach nie posiadają wystarczających kwalifikacji, dodatkowych uprawnień, co często spowodowane jest długą przerwą w wykonywaniu zawodu,
- w omawianym okresie jako zawody nadwyżkowe, w których jednocześnie największe bezrobocie zostały zidentyfikowane przede wszystkim takie zawody jak: sprzedawca czy pracownik biurowy;

- w I-połowie 2007 roku jako zawody deficytowe zostały zidentyfikowane przede wszystkim zawody takie jak: monter / składacz okien, pozostali robotnicy budowlani robót wykończeniowych i pokrewni gdzie indziej niesklasyfikowani, stolarz budowlany, pozostali ogrodnicy sadownicy i pokrewni oraz zbrojarz.

Dyrektor
Powiatowego Urzędu Pracy
w Bielsku-Białej
mgr Leszek Stokłosa

Spis wykresów

Str.

Wykres nr 1	Stopa bezrobocia w powiecie bielskim na przestrzeni 2004, 2005, 2006 i 2007 roku.....	4
Wykres nr 2	Struktura bezrobotnych według poziomu wykształcenia w powiecie bielskim (stan na koniec I-półrocza 2007 roku).....	5
Wykres nr 3	Liczba ofert pracy w powiecie bielskim na przestrzeni 2004, 2005, 2006 i 2007 roku.....	7
Wykres nr 4	Struktura ofert pracy według poziomu wykształcenia w powiecie bielskim w I-półroczu 2007 roku.....	8
Wykres nr 5	Struktura bezrobotnych i ofert pracy według PKD w powiecie bielskim w I-półroczu 2007 roku.....	14

Spis tabel

Str.

Tabela nr 1	Bezrobotni według zawodów w powiecie bielskim(stan na koniec I-półrocza 2007 roku).	5
Tabela nr 2	Napływ bezrobotnych według zawodów w powiecie bielskim w I-półroczu 2007 roku.....	6
Tabela nr 3	Oferty pracy według zawodów w powiecie bielskim w I-półroczu 2007 roku.....	9