

Powiatowy Urząd Pracy

# **RANKING ZAWODÓW DEFICYTOWYCH I NADWYŻKOWYCH**

**W MIEŚCIE BIELSKO-BIAŁA  
w I-półroczu 2007 roku**

## SPIS TREŚCI

	Str.
<b>Wstęp</b> .....	3
<b>1. Analiza bezrobocia według zawodów</b> .....	4
1.1 Charakterystyka bezrobocia w Bielsku-Białej.....	4
1.2 Struktura bezrobocia według zawodów.....	5
1.3 Napływ bezrobotnych według zawodów.....	6
<b>2. Analiza ofert pracy według zawodów</b> .....	7
2.1 Oferty pracy według zawodów.....	8
2.2 Oferty pracy według grup zawodowych.....	10
<b>3. Analiza zawodów deficytowych i nadwyżkowych</b> .....	11
3.1 Zawody deficytowe i nadwyżkowe w mieście Bielsko-Biała.....	11
3.2 Ranking zawodów generujących długotrwałe bezrobocie.....	13
3.3 Struktura bezrobotnych i ofert pracy według Polskiej Klasyfikacji Działalności...	13
<b>Wnioski</b> .....	15
Spis wykresów	
Spis tabel	

## Wstęp

Prowadzenie prawidłowej polityki rynku pracy wymaga systematycznego śledzenia i analizowania zjawisk oraz procesów zachodzących na lokalnym rynku pracy. Dlatego wychodząc naprzeciw tym potrzebom, do ustawy z dnia 20 kwietnia 2004 r. o promocji zatrudnienia i instytucjach rynku pracy jako jedno z zadań samorządu województwa oraz samorządu powiatu w zakresie polityki rynku pracy, w ramach opracowywania analiz rynku pracy, został wprowadzony monitoring zawodów deficytowych i nadwyżkowych. (art. 8, ust.1 pkt 3 i 9, ust.1 pkt 9).

Powiatowy Urząd Pracy w Bielsku-Białej przekazuje, zatem do Państwa dyspozycji „**Ranking zawodów deficytowych i nadwyżkowych w mieście Bielsko-Biała w I-półroczu 2007 roku**”, opracowany w oparciu o „Zalecenia metodyczne do prowadzenia monitoringu zawodów deficytowych i nadwyżkowych” Ministerstwa Gospodarki, Pracy i Polityki Społecznej, Departamentu Rynku Pracy, Warszawa 2003.

Zgodnie z powyższymi zaleceniami przez **monitoring zawodów deficytowych i nadwyżkowych** należy rozumieć proces systematycznego obserwowania zjawisk zachodzących na rynku pracy dotyczących kształtowania popytu na pracę i podaży zasobów pracy w przekroju terytorialno-zawodowym oraz formułowanie na tej podstawie ocen, wniosków i krótkotrwałych prognoz niezbędnych dla prawidłowego funkcjonowania systemów kształcenia zawodowego i szkolenia bezrobotnych. **Zawodem deficytowym** nazywamy zawód, na który występuje na rynku pracy większe zapotrzebowanie niż liczba osób poszukujących pracy w tym zawodzie. Natomiast przez **zawód nadwyżkowy** należy rozumieć zawód, na który występuje na rynku pracy mniejsze zapotrzebowanie niż liczba osób poszukujących pracy w tym zawodzie.

Celem niniejszego raportu jest opracowanie możliwych do wykorzystania w praktyce informacji pozwalających na zwiększenie efektywności organizowanych szkoleń, dzięki dostosowaniu ich kierunków do potrzeb pracodawców, a także poprzez udostępnienie wyników działań władzom oświatowym i dyrekcjom szkół, które będą mogły korygować poziom, strukturę i treść kształcenia zawodowego oraz lokalnym władzom samorządowym kształtującym politykę przeciwdziałania bezrobociu.

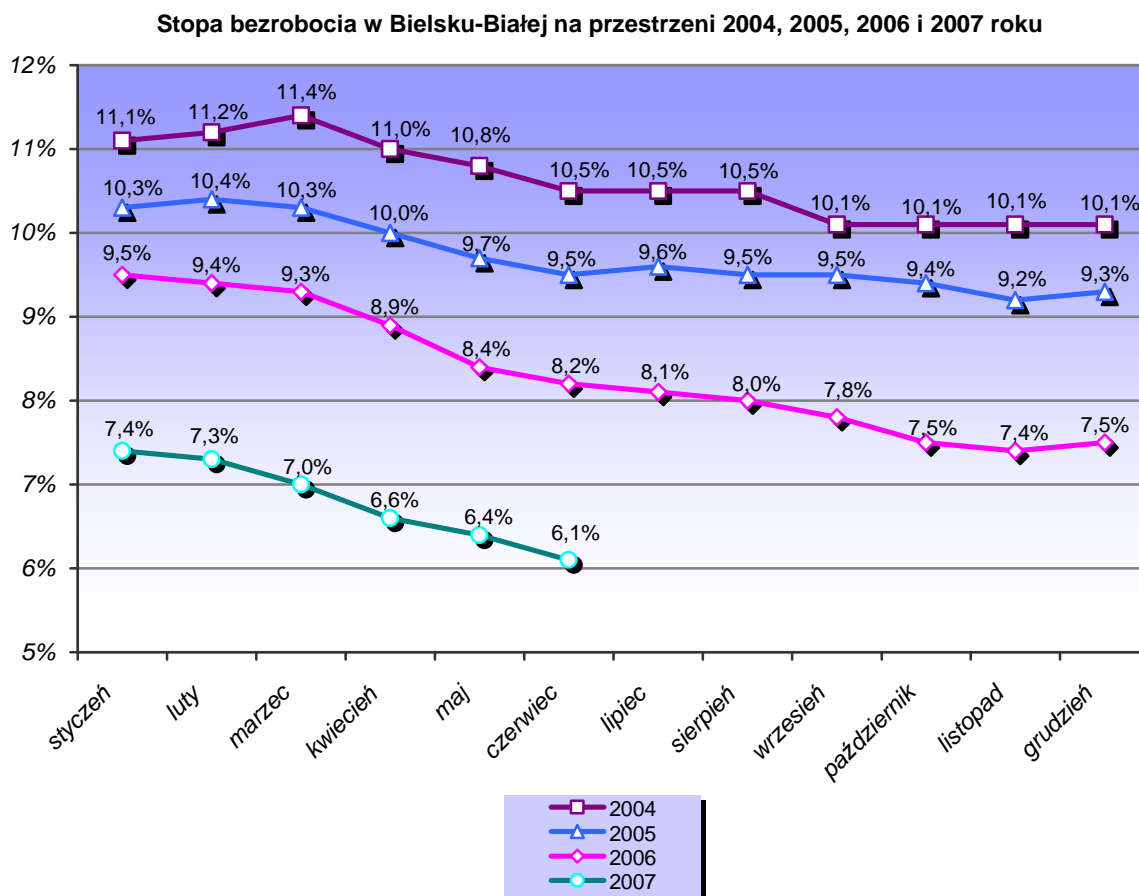
Monitoring służyć ma również stworzeniu bazy informacyjnej dla opracowania przyszłych struktur zawodowo-kwalifikacyjnych w układzie lokalnym, regionalnym i krajowym, usprawnieniu poradnictwa zawodowego poprzez wskazanie zawodów deficytowych i nadwyżkowych. Usprawnieniu pośrednictwa pracy poprzez uzyskanie informacji o planowanych ofertach pracy na rok przyszły oraz przewidywanej liczbie absolwentów według zawodów. A także ułatwieniu realizacji programów specjalnych dla aktywizacji osób długotrwale bezrobotnych w celu promowania ich ponownego zatrudnienia.

Ranking zawodów deficytowych i nadwyżkowych opracowywany jest dwa razy w roku. Jako źródło informacji służą załączniki nr 2 i 3 do sprawozdania MIPS-01. Zakres danych w nich zawarty obejmuje liczbę osób zarejestrowanych jako bezrobotne, bezrobotne kobiety, osoby do 12 miesięcy od ukończenia nauki oraz bezrobotnych poprzednio pracujących według okresu pozostawania bez pracy oraz oferty pracy (zgłoszone przez pracodawców wolne miejsca zatrudnienia, miejsca przygotowania zawodowego, stażu oraz przyjęte do realizacji miejsca pracy w ramach prac interwencyjnych i robót publicznych, a także w ramach umów zlecenia) według zawodów oraz według Polskiej Klasyfikacji Działalności.

## 1. Analiza bezrobocia według zawodów

Stopa bezrobocia na koniec czerwca 2007 w mieście Bielsko-Biała wyniosła **6,1%** (5317 osób). Jest ona o 2,1 pkt. procentowego niższa w stosunku do analogicznego okresu w roku 2006 (spadek liczby bezrobotnych o 1811 osób). Taka sytuacja wpisuje się w stałą tendencję spadku stopy bezrobocia w Bielsku-Białej systematycznie obserwowaną od kilku lat, co obrazuje poniższy wykres.

Wykres nr 1



Źródło: Dane Powiatowego Urzędu Pracy w Bielsku-Białej

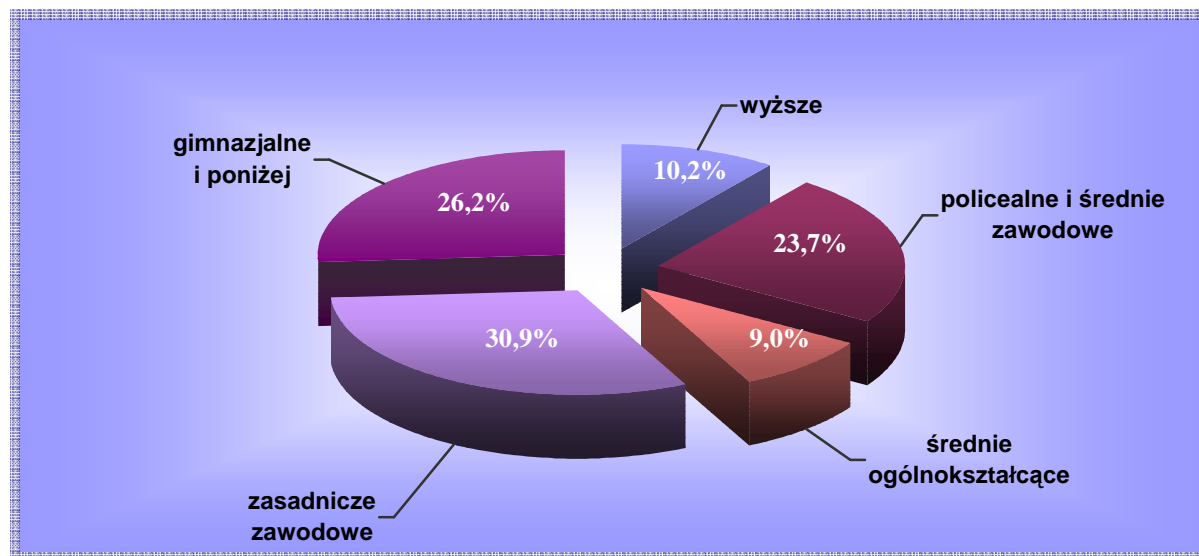
Bielsko-Biała ponadto cechuje się jedną z najniższych stóp bezrobocia zarówno w skali województwa śląskiego (stopa bezrobocia-**10,6%**), w którym zajmuje drugie miejsce zaraz za Katowicami (**4,4%**), jak również w skali całego kraju (**12,4%**).

### 1.1 Charakterystyka bezrobocia w Bielsku-Białej

Wśród osób zarejestrowanych w Powiatowym Urzędzie Pracy w Bielsku-Białej, jak widać na poniższym wykresie, najwięcej, bo **30,9%** osób posiada wykształcenie zasadnicze zawodowe. Niezmiennie na wysokim poziomie utrzymuje się również odsetek osób z wykształceniem gimnazjalnym i podstawowym (**26,2%**). W 2007 roku ponadto zaobserwowano wzrost liczby osób z wykształceniem wyższym w strukturach bezrobocia, w stosunku do roku poprzedniego, z **8,3%** na koniec czerwca 2006 do **10,2%** na koniec czerwca 2007 roku.

## Wykres nr 2

Struktura wykształcenia bezrobotnych w mieście Bielsko-Biała ( stan na koniec I-półrocza 2007 roku)



Źródło: Dane Powiatowego Urzędu Pracy w Bielsku-Białej

Ponad **56,7%** osób zarejestrowanych w Urzędzie stanowią kobiety. Osoby młode do 25 roku życia to **10,7%** zarejestrowanych, a **28,2%** to osoby po 50 roku życia. W porównaniu do analogicznego okresu w 2006 roku nastąpił spadek udziału osób młodych w ogólnej liczbie bezrobotnych o 2,3 pkt. procentowe. Natomiast w przypadku osób po 50 roku życia zaobserwowano wzrost o 5,2 pkt. procentowe. Wzrost dotyczy również udziału w ogólnej liczbie bezrobotnych osób długotrwale bezrobotnych z **59%** w 2006 roku do **62,3%** w 2007 roku.

## 1.2 Struktura bezrobocia według zawodów

Charakterystyka bezrobocia wymaga szczegółowego zbadania struktury bezrobotnych pod względem posiadanego zawodu. Dzięki temu możliwe jest wyłonienie tych kategorii zawodowych, które cechują się najliczniejszą grupą bezrobotnych.

Poniższa tabela przedstawia 10 zawodów, w których liczba bezrobotnych jest największa. W 2007 roku podobnie jak w roku ubiegłym największą grupę zarejestrowanych bezrobotnych stanowią osoby w zawodzie sprzedawcy-**694**, co stanowi **13,1%** ogółu zarejestrowanych. Drugą pod względem wielkości grupę zawodową stanowią sprzątaczkki-**291** (**5,5%**), i wreszcie trzecią, co do wielkości grupę zawodową pozostającą w ewidencji Urzędu w liczbie **288** (**5,4%**) stanowią pracownicy biurowi.

Tabela nr 1

## Bezrobotni według zawodów w mieście Bielsko-Biała (stan na koniec I-półrocza 2007 roku)

lp.	Nazwa zawodu	Bezrobotni wg stanu na koniec I-półrocza 2007
1.	sprzedawca	694
2.	sprzątaczką	291
3.	pracownik biurowy	288
4.	pozostali pracownicy obsługi biurowej gdzie indziej niesklasyfikowani	185
5.	robotnik pomocniczy w przemyśle przetwórczym	167
6.	robotnik budowlany	140
7.	pozostali zamiatacze i pokrewni	134
8.	pozostali robotnicy przy pracach prostych w przemyśle	122
9.	magazynier	93
10.	robotnik gospodarczy	82

Źródło: Dane Powiatowego Urzędu Pracy w Bielsku-Białej

Bardzo dużą grupę bezrobotnych, w liczbie **205** stanowią osoby bez zawodu, w tym **137** to kobiety. Do tej grupy osób zaliczają się zarówno osoby z wykształceniem podstawowym jak i średnim, nieposiadające świadectwa (dyplomu) ukończenia kształcenia szkolnego lub kursowego i jednocześnie nieposiadające udokumentowanej ciągłości pracy w okresie minimum 1 roku w tym samym zawodzie.

Dane na temat bezrobocia w odniesieniu do dużych grup zawodowych wskazują, że wśród grup zawodów największe bezrobocie występuje w grupie-modelki, sprzedawcy i demonstratorzy. Osoby należące do tej grupy stanowią **15,1%** ogółu bezrobotnych. Na drugim miejscu wśród grup dużych znajduje się grupa: pracownicy przy pracach prostych w handlu i usługach. Stanowi ona **14,33%** ogółu. Ponad **12%** bezrobotnych zalicza się do grupy-pracownicy obsługi biurowej. Również stosunkowo duży odsetek, ponad **10%** bezrobotnych zalicza się do grupy-robotnicy pomocniczy w górnictwie, przemyśle, budownictwie i transporcie, a spośród nich największe bezrobocie dotyczy robotników przy pracach prostych w przemyśle.

### 1.3 Napływ bezrobotnych według zawodów

Badanie problemu bezrobocia nie może być ograniczone wyłącznie do przeanalizowania struktury bezrobotnych pozostających w ewidencji PUP. Dokładna analiza wymaga również zwrócenia uwagi na szczególnie istotną kwestię, jaką jest napływ bezrobotnych na przestrzeni I-półrocza 2007 roku. Dzięki temu możliwe jest zaobserwowanie aktualnych tendencji panujących na lokalnym rynku pracy.

W I-połowie 2007 w Powiatowym Urzędzie Pracy w Bielsku-Białej zarejestrowało się **3150** osób, w tym **1682** kobiety. W porównaniu do I-połowy 2006 roku liczba bezrobotnych zarejestrowanych w I-połowie 2007 zmniejszyła się o **27,5%** (1192 osób)

Jak pokazuje poniższa tabela, wśród 10 zawodów, które cechuje największy napływ do bezrobocia w dalszym ciągu na pierwszym miejscu znajduje się zawód sprzedawca (**353** osób). Jednak w stosunku do roku poprzedniego liczba osób, które zarejestrowały w I-połowie 2007 roku w tym zawodzie jest mniejsza o **35,3%**.

Tabela nr 2

## Napływ bezrobotnych według zawodów w mieście Bielsko-Biała w I-półroczu 2007 roku

Lp.	Nazwa zawodu	Bezrobotni ogółem	W tym		
			Kobiety	Absolwenci	
				razem	kobiety
1.	sprzedawca	353	292	20	19
2.	pracownik biurowy	182	148	19	18
3.	sprzątaczką	178	176	2	2
4.	pozostali zmiataacze i pokrewni	111	7	0	0
5.	robotnik budowlany	84	0	0	0
6.	pozostali robotnicy przy pracach prostych w przemyśle	78	36	3	2
7.	robotnik pomocniczy w przemyśle przetwórczym	65	27	1	1
8.	robotnik gospodarczy	62	16	4	2
9.	pozostali sprzedawcy i demonstratorzy	55	37	8	6
10.	magazynier	53	8	3	0

Źródło: Dane Powiatowego Urzędu Pracy Bielsko-Białej

Obok wymienionych w tabeli zawodów trzecią co do wielkości grupę stanowią bezrobotni sklasyfikowani jako nieposiadający zawodu. Ponad **6,1%** zarejestrowanych w 2007 roku to osoby bez zawodu (**194**), z czego **51%** stanowią kobiety a **7,2%** absolwenci.

Badanie struktury napływu bezrobotnych według dużych grup zawodów w mieście Bielsko-Biała w I-połowie 2007 roku wykazało, że najliczniejszą grupą dużą, są pracownicy przy pracach prostych w handlu i usługach. Procentowy udział tej grupy wśród ogółu bezrobotnych kształtuje się na poziomie **16%**. Drugie miejsce w napływie do bezrobocia zajmuje grupa zawodowa modelki, sprzedawcy i demonstratorzy (**13,9%**). Licznym napływem (**10,4%**) do bezrobocia cechują się również przedstawiciele grupy zawodowej robotników pomocniczych w górnictwie, przemyśle, budownictwie i transporcie.

Podsumowując na tym etapie analizę zawodów nadwyżkowych i deficytowych w mieście Bielsko-Biała, można stwierdzić, że najliczniejszą grupę zarejestrowanych bezrobotnych stanowią osoby, z wykształceniem zasadniczym zawodowym i niższym, nieposiadający prawie żadnych kwalifikacji. Głównie są to osoby z wyuczonym bądź wykonywanym zawodem sprzedawcy. Potwierdza to zarówno wskaźnik „napływu” bezrobotnych w 2007 roku jak i ogólna liczebność tej grupy wśród zarejestrowanych w PUP. Związane jest to przede wszystkim z dużą fluktuacją tego zawodu na rynku pracy oraz możliwością szybkiego i taniego wyszkolenia nowego pracownika.

Charakterystyczny w ostatnim czasie może być udział w czołówce zawodów nadwyżkowych pracowników biurowych z wykształceniem średnim. Jest to niewątpliwie wynik coraz wyższych oczekiwań pracodawców wobec pracowników tego typu, dotyczących między innymi wykształcenia wyższego, znajomości języków obcych, biegłej obsługi różnych urządzeń biurowych, wszechstronności oraz dyspozycyjności.

Mówiąc o problemie bezrobocia można zdecydowanie stwierdzić, że obserwujemy znaczny spadek bezrobocia w stosunku do roku 2006. Jednak, jeżeli przeanalizujemy strukturę bezrobocia, to można stwierdzić, że jest ona niemal analogiczna do struktury w latach ubiegłych

## 2. Analiza ofert pracy według zawodów

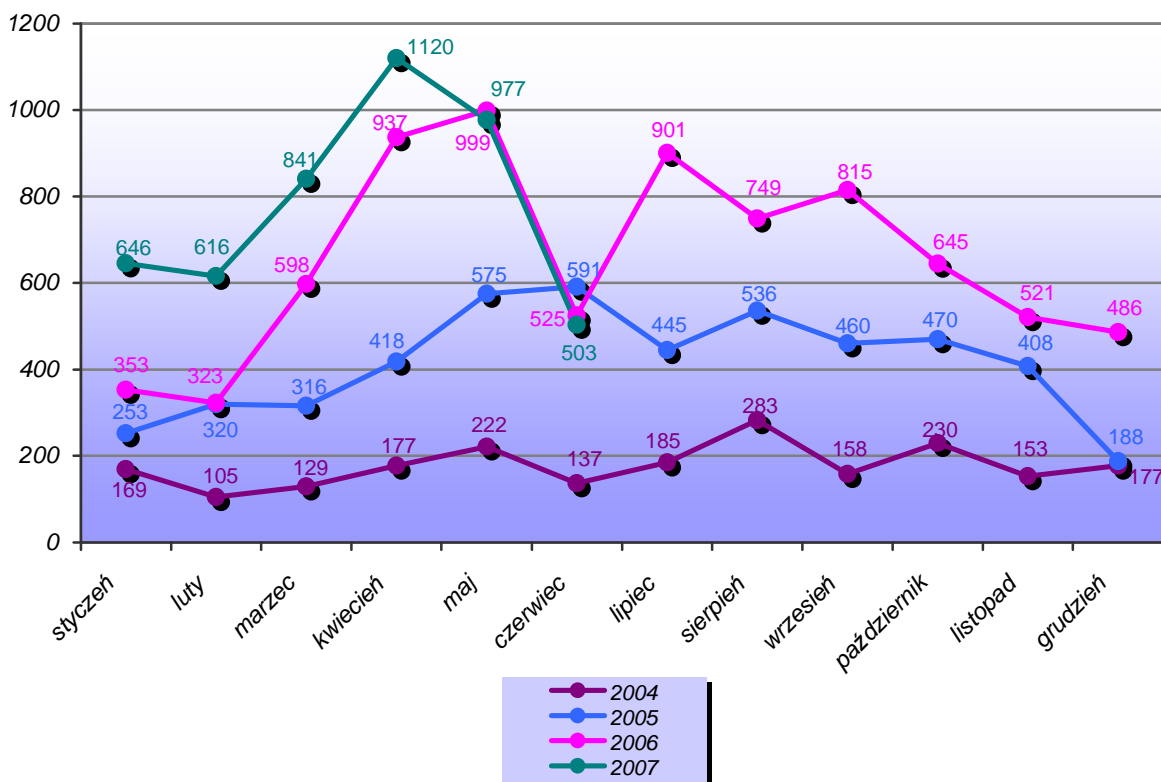
Analiza popytu na pracę jest elementem niezbędnym w warunkach gospodarki rynkowej, gdyż stanowi ona istotne źródło informacji dla uczestników lokalnego rynku pracy. Szczególnie zaś dla władz samorządowych i oświatowych, które mają możliwość kreowania działań na rzecz przeciwdziałania bezrobociu.

Wyniki analizy zgłoszeń wolnego miejsca zatrudnienia wykazały, że w I-półowie 2007 roku miał miejsce znaczny wzrost zapotrzebowania na pracę ze strony pracodawców. Do Powiatowego Urzędu Pracy w Bielsku-Białej zgłoszone zostały **4703** oferty pracy z terenu miasta Bielsko-Biała. W porównaniu do roku poprzedniego nastąpił wzrost o **25,9%**, co w liczbach bezwzględnych daje wzrost o 968 ofert pracy.

Jak obrazuje poniższy wykres jest to zjawisko z jakim mamy do czynienia w mieście Bielsko-Biała od kilku lat. Podczas, gdy w 2004 roku liczba zgłoszeń wolnego miejsca zatrudnienia wyniosła **1965**, w roku 2005-**4980**, w roku 2006 nastąpił wzrost do **7852** ofert pracy. Natomiast do końca czerwca 2007 roku zgłoszone zostały już **4703** oferty pracy.

Wykres nr 3

Liczba ofert pracy w Bielsku-Białej na przestrzeni 2004, 2005, 2006 i 2007 roku



Źródło: Dane Powiatowego Urzędu Pracy w Bielsku-Białej

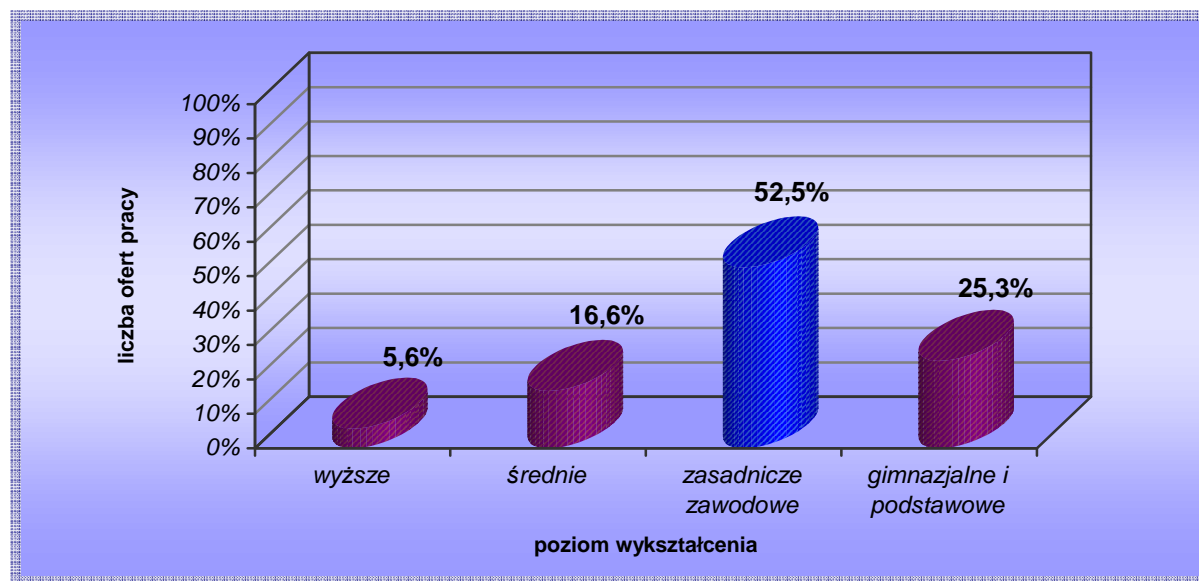
### 2.1 Ofert pracy według zawodów

Podobnie jak w latach ubiegłych, tak też w badanym roku najwięcej ofert pracy skierowanych było do osób z wykształceniem zasadniczym zawodowym (**2472**) następnie z wykształceniem gimnazjalnym i podstawowym (**1189**). Najmniej natomiast propozycji zatrudnienia skierowanych było do osób posiadających wykształcenie wyższe (**263**).



Wykres nr 4

## Struktura ofert pracy według poziomu wykształcenia w mieście Bielsko-Biała w I-półroczu 2007 roku



Źródło: Dane Powiatowego Urzędu Pracy w Bielsku-Białej

Największe zapotrzebowanie biorąc pod uwagę wymagania pracodawców odnośnie poszukiwanych kwalifikacji zawodowych dotyczyło pozostałych robotników przy pracach prostych w przemyśle-**482** oferty pracy (**10,2%**). Liczba zgłoszeń wolnego miejsca zatrudnienia dla tego typu pracowników jest dwukrotnie większa, w porównaniu do analogicznego okresu w roku 2006. Stosunkowo dużo propozycji zatrudnienia dotyczyło również sprzedawców -**392** (**8,3%**) oraz sprzątaczek -**316** (**6,7%**).

Tabela nr 3

## Oferty pracy według zawodów w mieście Bielsko-Biała w I-półroczu 2007 roku

Lp.	Nazwa zawodu	Oferty pracy zgłoszone w I-półroczu 2007 roku
1.	pozostali robotnicy przy pracach prostych w przemyśle	482
2.	sprzedawca	392
3.	sprzątaczką	316
4.	pracownik biurowy	184
5.	pracownik ochrony mienia i osób	159
6.	robotnik budowlany	142
7.	magazynier	141
8.	kierowca samochodu ciężarowego	73
9.	krawiec	71
10.	kierowca operator wózków jezdniowych	70

Źródło: Dane Powiatowego Urzędu Pracy w Bielsku-Białej

## 2.2 Ofert pracy według grup zawodowych

Jeżeli przeanalizujemy propozycje zatrudnienia pod względem grup zawodowych, do których zostały one skierowane okazuje się, że w I-półowie 2007 roku najczęściej ofert pracy (**15,1%**) skierowanych było do robotników pomocniczych w górnictwie, przemyśle, budownictwie i transporcie. Wśród propozycji pracy na drugim miejscu znalazły się oferty dla grupy zawodowej- pracownicy przy pracach prostych w handlu i usługach (**10,7%**). Na trzecim miejscu znalazły się natomiast oferty pracy dla pracowników z grupy-modelki, sprzedawcy i demonstratorzy (**9,6%**). Według danych PUP w Bielsku-Białej również blisko **10%** ofert było skierowanych do grupy zawodowej: pracownicy obsługi biurowej, robotnicy obróbki metali i mechanicy maszyn i urządzeń oraz górnicy i robotnicy budowlani.

### 3. Analiza zawodów deficytowych i nadwyżkowych

Kluczowym zadaniem tej analizy jest identyfikacja zawodów deficytowych i nadwyżkowych na lokalnym rynku pracy. Zostanie ona dokonana w oparciu o przyjęty wskaźnik intensywności nadwyżki (deficytu) zawodu  $k$  ( $W_{n,l}^k$ )

$$W_{n,l}^k = \frac{\overline{O}_l^k}{\overline{B}_l^k}$$

gdzie:

$\overline{B}_l^k$  - średnia miesięczna liczba zarejestrowanych bezrobotnych w zawodzie  $k$  w I-półroczu 2007 roku.

$\overline{O}_l^k$  - średnia miesięczna liczba zgłoszonych ofert pracy w zawodzie  $k$  w I-półroczu 2007 roku.

Przyjęto, że zawody o wskaźniku:

$W_{n,l}^k < 0,9$  to zawody nadwyżkowe,

$0,9 \leq W_{n,l}^k \leq 1,1$  to zawody zrównoważone (wykazujące równowagę na rynku pracy),

$W_{n,l}^k > 1,1$  to zawody deficytowe

#### 3.1 Zawody deficytowe i nadwyżkowe w mieście Bielsko-Biała

W oparciu o powyższe wskaźniki został sporządzony ranking zawodów deficytowych i nadwyżkowych. W tym miejscu należy zaznaczyć, że w wyniku analizy zawodów według wskaźnika intensywności deficytu, jako zawody deficytowe ( $W_{n,l}^k > 1,1$ ), czyli te na które występują na rynku pracy większe zapotrzebowanie niż liczba osób poszukujących pracy w tym zawodzie zostały również zdefiniowane zawody niewymagające szczególnych kwalifikacji, a których wykonywania mogą podjąć się przedstawiciele innych zawodów. Dlatego też uwaga zostanie poświęcona głównie tym zawodom, których wykonywanie wymaga specjalnego wykształcenia, kwalifikacji czy umiejętności, a przedstawiciele tych zawodów nie mogą być zastąpieni przez inne osoby.

Zatem do zawodów deficytowych, w przypadku, których wskaźnik intensywności deficytu osiągnął **maksimum** należy zaliczyć zawody:

- ekspedient w punkcie usługowym;
- kierownik wewnętrznej jednostki działalności podstawowej w budownictwie;
- pozostali robotnicy budowlani robót wykończeniowych
- parkieciarz;
- ustawiacz;
- zbrojarz;
- spawacz ręczny gazowy;
- operator obrabiarek sterowanych numerycznie;
- kurier;
- elektromonter instalacji elektrycznych;
- kierownik wewnętrznej jednostki działalności podstawowej w przemyśle przetwórczym;

- nauczyciel przedmiotów zawodowych technicznych;
- ślusarz narzędziowy;
- tkacz;
- programista;
- tynkarz;
- spawacz ręczny łukiem elektrycznym;
- szlifierz ostrzarz;
- tartacznik;
- pozostali operatorzy urządzeń do obróbki drewna;
- monter wyrobów z drewna;

Są to zawody, w których w I-półroczu 2007 roku pojawiła się średnio jedna oferta pracy miesięcznie, jednocześnie w ewidencji Powiatowego Urzędu Pracy nie figurują osoby w wymienionych zawodach.

Do zawodów deficytowych, o najwyższych wskaźnikach intensywności deficytu, w których pojawiała się przynajmniej średnia jedna oferta pracy na miesiąc należy również zaliczyć zawody:

- tokarz;
- kontroler biletów;
- frezer;
- betoniarz zbrojarz;
- glazurnik;
- kierowca operator wózków jezdniowych;
- brukarz;
- elektromonter maszyn elektrycznych;
- pozostali operatorzy maszyn do produkcji wyrobów z tworzyw sztucznych;
- cieśla.

Natomiast do zawodów nadwyżkowych, czyli tych, na które występuje na rynku pracy mniejsze zapotrzebowanie niż liczba osób poszukujących pracy w tym zawodzie, należy przede wszystkim zaliczyć takie zawody jak: sprzedawca, sprzątaczką, pracownik biurowy, robotnik gospodarczy. Są to, bowiem te zawody, w których jednocześnie występuje największe bezrobocie. Ponadto do zawodów nadwyżkowych należy zaliczyć zawody takie jak:

- robotnik pomocniczy w przemyśle przetwórczym;
- pozostali monterzy wyrobów złożonych;
- monter izolacji chemoodpornych i antykorozyjnych;
- kontrole;
- wychowawca w placówkach oświatowych, wychowawczych i opiekuńczych;
- pozostali operatorzy maszyn i urządzeń do przeróbki mechanicznej kopaliny;
- politolog;
- asystent ekonomiczny;
- operator maszyn i urządzeń do obróbki plastycznej;
- zamiatacz;
- nauczyciel języka polskiego;
- pozostali operatorzy urządzeń nadawczych i telekomunikacyjnych;
- organizator obsługi turystycznej;
- układacz nawierzchni drogowych konserwator części.

### 3.2. Ranking zawodów generujących długotrwałe bezrobocie

Kolejną istotną kwestią dotyczącą problemu bezrobocia jest okres pozostawania bez pracy. Ranking zawodów generujących długotrwałe bezrobocie został sporządzony w oparciu o wskaźnik długotrwałego bezrobocia ( $W_{d,I}^k$ )

$$W_{d,I}^k = \frac{B_{d,I}^k}{B_I^k} \cdot 100\%$$

gdzie:

$B_{d,I}^k$  - liczba zarejestrowanych bezrobotnych w zawodzie k, pozostających bez pracy powyżej 12 miesięcy, według stanu w końcu I-półrocza 2007 roku,

$B_I^k$  - liczba zarejestrowanych bezrobotnych w zawodzie k według stanu w końcu I-półrocza 2007 roku.

Na tej podstawie można stwierdzić, że na pierwszym miejscu wśród grup zawodów generujących długotrwałe bezrobocie znalazła się grupa zawodowa – kierownicy małych przedsiębiorstw. Drugie miejsce w powyższym rankingu zajmuje grupa zawodowa – robotnicy pomocniczy w rolnictwie, rybołówstwie i pokrewni. Stosunkowo duży wskaźnik ( $W_{d,I}^k > 0,5$ ) (ponad 50% bezrobotnych w ewidencji PUP w podanych zawodach, pozostaje w ewidencji Urzędu powyżej 12 miesięcy) osiągnęły także takie grupy zawodowe jak:

- nauczyciele praktycznej nauki zawodu i instruktorzy;
- pracownicy obsługi biurowej;
- robotnicy pomocniczy w górnictwie, przemyśle, budownictwie i transporcie;
- pracownicy przy pracach prostych w handlu i usługach;
- robotnicy obróbki metali i mechanicy maszyn i urządzeń;
- górnicy i robotnicy budowlani;
- modelki, sprzedawcy i demonstratorzy;
- pozostali robotnicy przemysłowi i rzemieślnicy.

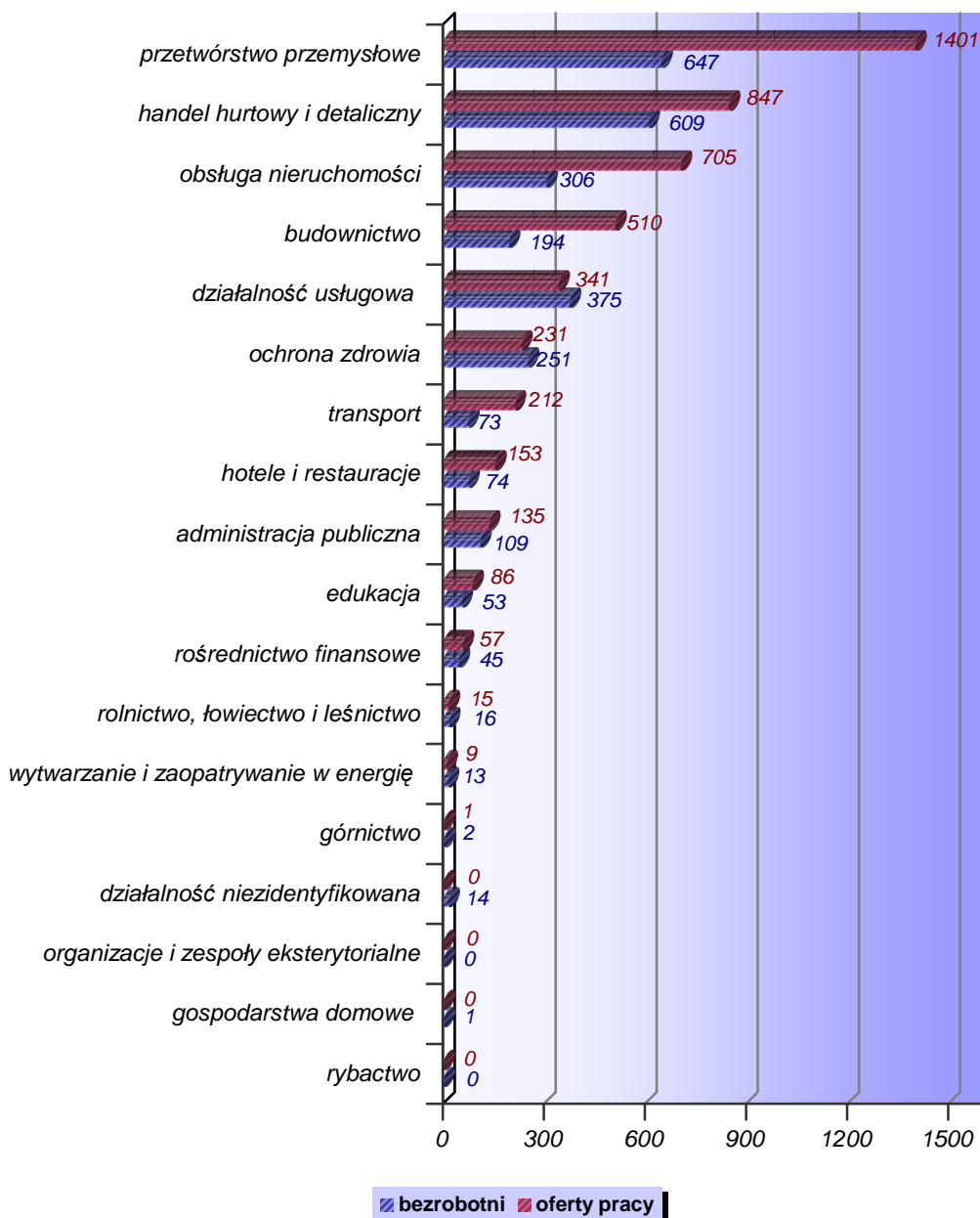
### 3.3 Struktura bezrobotnych i ofert pracy według Polskiej Klasyfikacji Działalności

Podejmując próbę zanalizowania zawodów deficytowych i nadwyżkowych należy również zwrócić uwagę na strukturę bezrobocia i oferty pracy według Polskiej Klasyfikacji Działalności (PKD).

Sekcją, w której zaobserwowano największy napływ ofert pracy w I-półroczu 2007 roku jest przetwórstwo przemysłowe. Dotyczy to blisko 1/3 ogółu zgłoszonych wolnych miejsc pracy w badanym okresie. Drugą, co do wielkości sekcją pod względem liczby ofert pracy jest handel hurtowy i detaliczny, naprawy sprzętu mechanicznego, motocykli oraz artykułów przeznaczenia użytku domowego (**18%**). Blisko **15%** zgłoszonych wolnych miejsc pracy w badanym okresie pochodzi z sekcji PKD, jaką jest obsługa nieruchomości, wynajem i usługi związane z prowadzeniem działalności gospodarczej.

Wykres nr 5

## Struktura bezrobotnych i ofert pracy według PKD w mieście Bielsko-Biała w I-półroczu 2007 roku



Źródło: Dane Powiatowego Urzędu Pracy w Bielsku-Białej

Porównując ilość zgłoszonych ofert pracy z liczbą bezrobotnych zarejestrowanych w I-połowie 2007 roku można zauważyć, że w zdecydowanej większości sekcji PKD liczba ofert pracy przekracza liczbę osób zarejestrowanych. Jak widać na wykresie nr 5 jedynie w sekcjach: działalność usługowa komunalna, społeczna i indywidualna oraz ochrona zdrowia liczba osób zarejestrowanych w I-połowie 2007 roku przewyższyła liczbę zgłoszonych ofert pracy w tym samym okresie.

Największa dysproporcja między ilością ofert pracy a liczbą zarejestrowanych bezrobotnych w badanym przedziale czasu dotyczy takich sekcji jak: przetwórstwo przemysłowe oraz handel hurtowy i detaliczny; naprawa pojazdów samochodowych, motocykli oraz artykułów użytku osobistego i domowego.

## Wnioski

Problem lokalnego rynku pracy jest problemem bardzo złożonym i należy mieć świadomość, iż analiza ilościowa nie jest w stanie w pełni go zobrazować. Opiera się ona, bowiem na danych z rejestrów Powiatowego Urzędu Pracy dotyczących bezrobotnych i ofert pracy. Nie ma natomiast możliwości objęcia analizą osób faktycznie nie pracujących a nie będących oficjalnych rejestrach. Dotyczy to także ofert pracy, w przypadku których trudno jest ustalić jaki ich odsetek nie zostaje zgłoszony do urzędów pracy.

Złożoność tego problemu wynika również z mechanizmów rynkowych podaży i popytu na pracę. Są one kierowane przez szereg czynników trudnych czy wręcz nie możliwych do ujęcia, jak kwestie wysokości stawek płacowych, oferowanych przez pracodawców czy mobilności oraz motywacji do pracy i do podnoszenia swoich kwalifikacji przez osoby poszukujące pracy.

Mimo tego prowadzenie monitoringu lokalnego rynku pracy jest elementem niezbędnym w warunkach gospodarki rynkowej, stanowiącym istotne źródło informacji dla jego uczestników. Daje on, bowiem obraz sytuacji, który może stać podstawą do kreowania działań na rzecz przeciwdziałania bezrobociu.

Podsumowując, zatem powyższą analizę można wysunąć następujące wnioski:

- stopa bezrobocia na koniec I-półroczu 2007 roku w Bielsku –Białej wynosiła 6,1% i była niższa w stosunku do analogicznego okresu w 2006 roku o 2,1 pkt. procentowego;
- struktura bezrobocia pod względem poziomu wykształcenia charakteryzuje się przewagą udziału osób z wykształceniem zawodowym i niższym (57,1%), natomiast osoby z wyższym wykształceniem stanowią 10,2% ogółu zarejestrowanych bezrobotnych;
- kobiety stanowią 56,7% ogółu bezrobotnych;
- kolejnym ważnym wskaźnikiem obrazującym sytuację bezrobotnych jest okres pozostawania bez pracy. Procentowo udział osób długotrwale bezrobotnych kształtuje się na poziomie 62,3%;
- w I-połowie 2007 roku liczba ofert pracy ukształtowała się na poziomie-4703, co dało w porównaniu z okresem analogicznym 2006 roku wzrost o 25,9%;
- największa liczba ofert pracy skierowana była do osób z wykształceniem zasadniczym zawodowym;
- zawody cieszące się największym zainteresowaniem ze strony pracodawców to przede wszystkim pozostali robotnicy przy pracach prostych w przemyśle (10,2% wszystkich ofert pracy będących w dyspozycji urzędu), sprzedawca (8,3%) czy sprzątaczką (6,7%), jednakże popyt na pracę w tych zawodach nie może być w pełni zabezpieczony, mamy bowiem do czynienia z niedostosowaniem kwalifikacji zawodowych kandydatów w stosunku do potrzeb rynku pracy:
  - w przypadku zawodu sprzedawca trudności w zatrudnieniu wynikają z braku odpowiednich kwalifikacji, na które składają się m.in. umiejętność obsługi kasy fiskalnej, brak wystarczającego doświadczenia zawodowego, dyspozycyjności czy posiadania aktualnej książeczki sanepidowskiej (w przypadku branży spożywczej),
  - równocześnie zaznaczyć należy, iż występują także utrudnienia leżące po stronie pracodawcy w postaci niewystarczających warunków zatrudnienia przez nich oferowanych, np. niskie wynagrodzenie, niepełny wymiar czasu pracy,
  - trudności w zawodach budowlanych wynikają natomiast z faktu, iż osoby zarejestrowane w tych zawodach nie posiadają wystarczających kwalifikacji, dodatkowych uprawnień, co często spowodowane jest długą przerwą w wykonywaniu zawodu,
- w omawianym okresie jako zawody nadwyżkowe zostały zidentyfikowane następujące zawody: sprzedawca, sprzątaczką, pracownik biurowy, robotnik gospodarczy.;

- w I-półroczu 2007 roku jako zawody deficytowe zostały zidentyfikowane przede wszystkim takie zawody takie jak: ekspedient w punkcie usługowym, kierownik wewnętrznej jednostki działalności podstawowej w budownictwie, pozostali robotnicy budowlani robót wykończeniowych, parkieciarz, ustawiacz, zbrojarz, spawacz ręczny gazowy, operator obrabiarek sterowanych numerycznie, kurier, elektromonter instalacji elektrycznych, kierownik wewnętrznej jednostki działalności podstawowej w przemyśle przetwórczym, nauczyciel przedmiotów zawodowych technicznych, ślusarz narzędziowy, tkacz, programista, tynkarz, spawacz ręczny łukiem elektrycznym, szlifierz ostrzary, tartacznik, pozostali operatorzy urządzeń do obróbki drewna, monter wyrobów z drewna,

Dyrektor  
Powiatowego Urzędu Pracy  
w Bielsku-Białej  
mgr Leszek Stokłosa



**Spis wykresów:** **str.**

Wykres nr 1	Stopa bezrobocia w Bielsku-Białej na przestrzeni 2004, 2005, 2006 i 2007 roku.....	4
Wykres nr 2	Struktura wykształcenia bezrobotnych w mieście Bielsko-Biała (stan na koniec I-półroczu 2007 roku).....	5
Wykres nr 3	Liczba ofert pracy w Bielsku-Białej na przestrzeni 2004, 2005, 2006 i 2007 roku.....	9
Wykres nr 4	Struktura ofert pracy według poziomu wykształcenia w mieście Bielsko-Biała w I-półroczu 2007 roku.....	9
Wykres nr 5	Struktura bezrobotnych i ofert pracy według PKD w mieście Bielsko-Biała w I-półroczu 2007 roku.....	14

**Spis tabel:** **str.**

Tabela nr 1	Bezrobotni według zawodu w mieście Bielsko-Biała (stan na koniec I-półroczu 2007 roku).....	6
Tabela nr 2	Napływ bezrobotnych według zawodów w mieście Bielsko-Biała w I-półroczu 2007 roku.....	7
Tabela nr 3	Oferty pracy według zawodów w mieście Bielsko-Biała w I-półroczu 2007 roku.....	9