

Powiatowy Urząd Pracy

RANKING ZAWODÓW DEFICYTOWYCH I NADWYŻKOWYCH

**W POWIECIE BIELSKIM
W 2007 ROKU**

SPIS TREŚCI

	Str.
Wstęp	3
1. Analiza bezrobocia według zawodów	5
1.1 Charakterystyka bezrobocia w powiecie bielskim.....	5
1.2 Struktura bezrobocia według zawodów.....	6
1.3 Analiza napływu bezrobotnych według zawodów.....	8
2. Analiza ofert pracy według zawodów	10
2.1 Oferty pracy według zawodów.....	11
2.2 Oferty pracy według grup zawodowych.....	12
3. Analiza zawodów deficytowych i nadwyżkowych	13
3.1 Zawody deficytowe i nadwyżkowe w powiecie bielskim w 2007 roku.....	13
3.2 Ranking zawodów generujących długotrwałe bezrobocie.....	17
3.3 Struktura bezrobocia i ofert pracy według Polskiej Klasyfikacji Działalności.....	18
4. Wyniki badań w szkołach ponadgimnazjalnych	20
4.1 Absolwenci według poziomu wykształcenia w powiecie bielskim.....	20
4.2 Struktura bezrobotnych absolwentów w powiecie bielskim w 2007 roku.....	23
4.3 Wnioski z badań w szkołach ponadgimnazjalnych.....	26
Wnioski	28
 Spis wykresów	
Spis tabel	

Wstęp

„**Ranking zawodów deficytowych i nadwyżkowych w powiecie bielskim w 2007 roku**” został opracowany w oparciu o „Zalecenia metodyczne do prowadzenia monitoringu zawodów deficytowych i nadwyżkowych” Ministerstwa Gospodarki, Pracy i Polityki Społecznej, Departamentu Rynku Pracy, Warszawa 2003.

Zgodnie z powyższymi zaleceniami przez **monitoring zawodów deficytowych i nadwyżkowych** należy rozumieć proces systematycznego obserwowania zjawisk zachodzących na rynku pracy dotyczących kształtowania popytu na pracę i podaży zasobów pracy w przekroju terytorialno-zawodowym oraz formułowanie na tej podstawie ocen, wniosków i krótkotrwałych prognoz niezbędnych dla prawidłowego funkcjonowania systemów kształcenia zawodowego i szkolenia bezrobotnych.

Zawodem deficytowym jest zawód, na który występuje na rynku pracy większe zapotrzebowanie niż liczba osób poszukujących pracy w tym zawodzie.

Natomiast przez **zawód nadwyżkowy** należy rozumieć zawód, na który występuje na rynku pracy mniejsze zapotrzebowanie niż liczba osób poszukujących pracy w tym zawodzie.

Celem niniejszego raportu jest opracowanie możliwych do wykorzystania w praktyce informacji pozwalających na zwiększenie efektywności organizowanych szkoleń, dzięki dostosowaniu ich kierunków do potrzeb pracodawców, a także poprzez udostępnienie wyników działań władzom oświatowym i dyrekcjom szkół, które będą mogły korygować poziom, strukturę i treść kształcenia zawodowego oraz lokalnym władzom samorządowym kształtującym politykę przeciwdziałania bezrobociu.

Monitoring służyć ma również stworzeniu bazy informacyjnej dla opracowania przyszłych struktur zawodowo-kwalifikacyjnych w układzie lokalnym, regionalnym i krajowym, usprawnieniu poradnictwa zawodowego poprzez wskazanie zawodów deficytowych i nadwyżkowych oraz usprawnieniu pośrednictwa pracy poprzez uzyskanie informacji o planowanych ofertach pracy na rok przyszły. A także ułatwieniu realizacji programów specjalnych dla aktywizacji osób długotrwale bezrobotnych w celu promowania ich ponownego zatrudnienia.

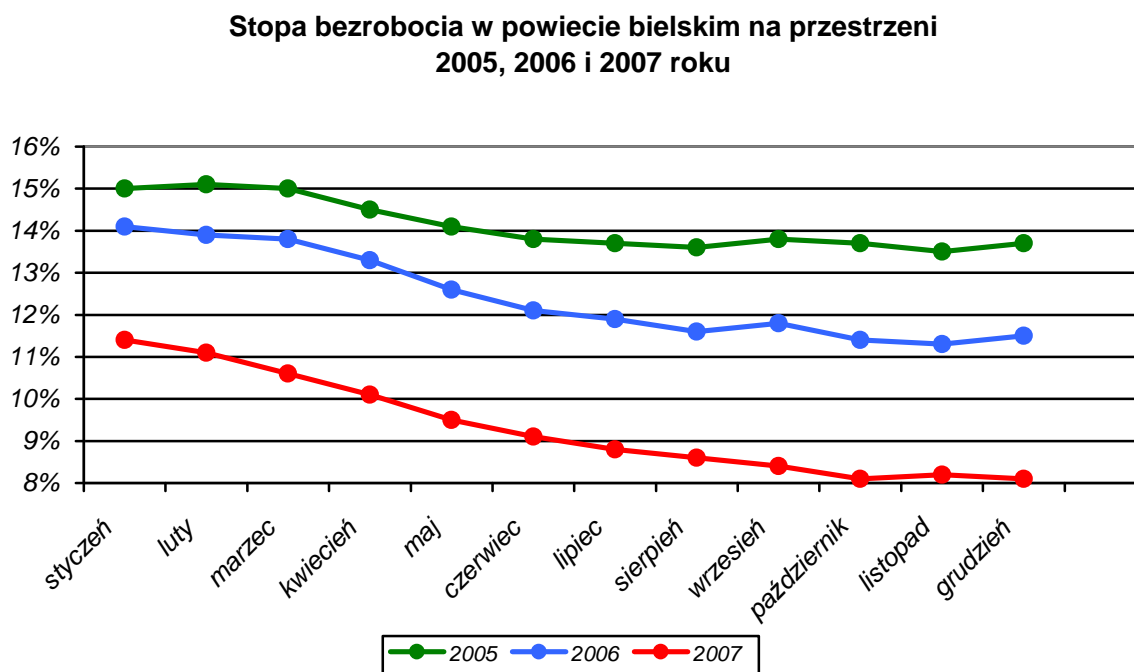
Ranking zawodów deficytowych i nadwyżkowych opracowywany jest dwa razy w roku. Jako źródło informacji służą załączniki nr 2 i 3 do sprawozdania MIPS-01. Zakres danych w nich zawarty obejmuje liczbę osób zarejestrowanych jako bezrobotne, bezrobotne

kobiety, osoby do 12 m-cy od ukończenia nauki oraz bezrobotnych poprzednio pracujących według okresu pozostawania bez pracy oraz oferty pracy (zgłoszone przez pracodawców wolne miejsca zatrudnienia, miejsca przygotowania zawodowego, stażu oraz przyjęte do realizacji miejsca pracy w ramach prac interwencyjnych i robót publicznych, a także w ramach umów zlecenia) według zawodów oraz według Polskiej Klasyfikacji Działalności.

1. Analiza bezrobocia według zawodów

Stopa bezrobocia na koniec grudnia 2007 roku w powiecie bielskim wyniosła **8,1%** (**3635** osób). Jest ona o 3,4 pkt. procentowe niższa w stosunku do stopy bezrobocia na koniec 2006 roku. Taka sytuacja wpisuje się w stałą tendencję spadku stopy bezrobocia w powiecie bielskim systematycznie obserwowaną od kilku lat. (Wykres 1.)

Wykres 1.



Źródło: Dane Powiatowego Urzędu Pracy Bielsku-Białej

Stopa bezrobocia w powiecie bielskim jest również niższa w stosunku do stopy bezrobocia w skali województwa (**9,3%**), jak i w skali całego kraju (**11,4%**).

1.1 Charakterystyka bezrobocia w powiecie bielskim

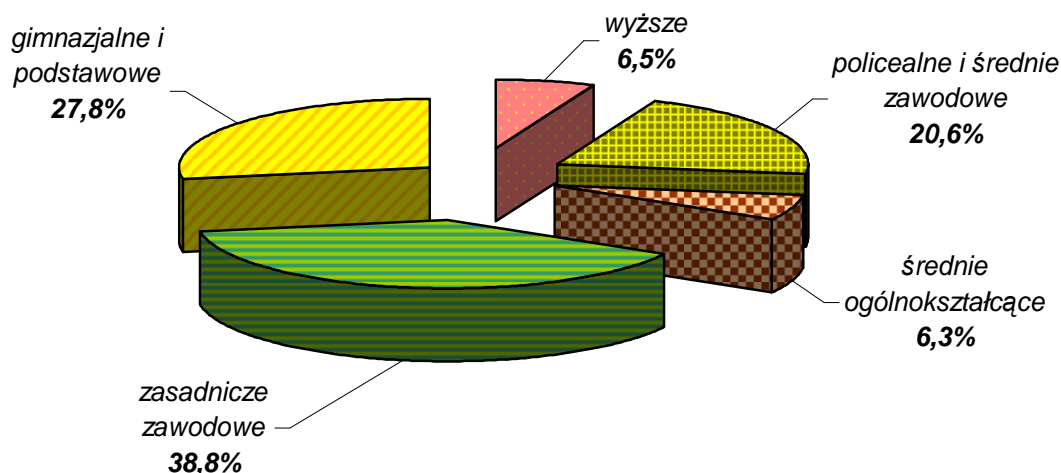
Podjmując próbę scharakteryzowania problemu bezrobocia w powiecie na wstępie została przeanalizowana struktura bezrobotnych ze względu na poziom wykształcenia, wiek, płeć, okres pozostawania bez pracy oraz posiadany zawód.

Wśród osób zarejestrowanych jako osoby bezrobotne, jak widać na poniższym wykresie, najczęściej posiada wykształcenie zasadnicze zawodowe (**38,8%**). Co trzeci

bezrobotny nie posiada zawodu wyuczonego. Do tej grupy należą również osoby z wykształceniem średnim ogólnokształcącym. Wykształcenie średnie zawodowe posiada **20,6%** bezrobotnych, a **6,5%** to osoby z wykształceniem wyższym.

Wykres 2.

Struktura bezrobotnych według poziomu wykształcenia w powiecie bielskim (stan na koniec 2007 roku)



Źródło: Dane Powiatowego Urzędu Pracy w Bielsku-Białej

Kobiety stanowią **57,7%** wśród osób zarejestrowanych w urzędzie. Osoby młode do 25 roku życia to **11,6%** zarejestrowanych, a **30,2%** to osoby po 50 roku życia. Znaczną większości (**62,2%**) osób figurujących w ewidencji Powiatowego Urzędu Pracy to osoby długotrwale bezrobotne.

1.2 Struktura bezrobocia według zawodów

Charakterystyka bezrobocia wymaga szczegółowego zbadania struktury bezrobotnych pod względem posiadanego zawodu. Dzięki temu możliwe jest wyłonienie tych kategorii zawodowych, które cechują się najliczniejszą grupą bezrobotnych.

Poniższa tabela przedstawia 10 zawodów, w których liczba bezrobotnych jest największa. Największą grupę zarejestrowanych bezrobotnych stanowią osoby w zawodzie sprzedawcy- **353** osoby, co stanowi **9,7%** ogółu zarejestrowanych. Aż **85,3%** spośród zarejestrowanych w tym zawodzie to kobiety. Kolejną pod względem wielkości grupę stanowią robotnicy gospodarczy (**160**). Natomiast trzecią grupą zawodową pozostającą

w ewidencji Urzędu w liczbie **146** stanowią robotnicy pomocniczy w przemyśle przetwórczym.

Pośród bezrobotnych najliczniejszymi grupami zawodowymi są także robotnicy budowlani, sprzątaczkę, pracownicy biurowi, murarze, pozostali pracownicy obsługi biurowej gdzie indziej niesklasyfikowani, pozostali robotnicy przy pracach prostych w przemyśle a także murarze.

Tabela nr 1.

Bezrobotni według zawodów w powiecie bielskim w 2007 roku

lp.	Nazwa zawodu	Bezrobotni (stan na 31.12.2007)
1.	sprzedawca	353
2.	robotnik gospodarczy	160
3.	robotnik pomocniczy w przemyśle przetwórczym	146
4.	robotnik budowlany	114
5.	sprzątaczkę	113
6.	pracownik biurowy	105
7.	murarz	75
8.	pozostali pracownicy obsługi biurowej gdzie indziej niesklasyfikowani	64
9.	pozostali robotnicy przy pracach prostych w przemyśle	63
10.	ślusarz	57

Źródło: Dane Powiatowego Urzędu Pracy w Bielsku-Białej

Grupę **257** bezrobotnych stanowią osoby bez zawodu, w tym **158** kobiet. Do tej grupy osób zaliczają się zarówno osoby z wykształceniem podstawowym jak i średnim, nie posiadające świadectwa (dyplomu) ukończenia kształcenia szkolnego lub kursowego i jednocześnie nie posiadające udokumentowanej ciągłości pracy w okresie minimum 1 roku w tym samym zawodzie.

Badanie struktury bezrobocia według grup dużych wskazało, że największe bezrobocie występuje w grupie pracownicy przy pracach prostych w handlu i usługach. Osoby należące do tej grupy stanowią **13,0%** ogółu bezrobotnych. Warto zwrócić uwagę, że w tej grupie najliczniejszą reprezentację stanowią pomoce i sprzątaczkę biurowe, hotelowe i podobne.

Na drugim miejscu wśród grup dużych znajduje się grupa: robotnicy pomocniczy w górnictwie, przemyśle, budownictwie i transporcie. Osoby należące do tej grupy stanowią

12,6% ogółu bezrobotnych. Warto zwrócić uwagę, że w tej grupie najliczniejszą reprezentację stanowią robotnicy pomocniczy przy pracach prostych w przemyśle oraz robotnicy pomocniczy w budownictwie ogólnym.

Na trzecim miejscu wśród grup dużych znajduje się grupa: modelki, sprzedawcy i demonstratorzy. Stanowi ona **11,2%** ogółu i jest to w stu procentach grupą elementarną sprzedawców i demonstratorów. Prawie **8%** ogółu bezrobotnych zalicza się również do grupy dużej-pozostali robotnicy przemysłowi i rzemieślnicy.

1.3 Analiza napływu bezrobotnych według zawodów

Jednym z elementów monitoringu zawodów deficytowych i nadwyżkowych na lokalnym rynku pracy jest również analiza napływu osób do bezrobocia według zawodów. Ranking zawodów pod względem napływu bezrobotnych sporządzony w oparciu o dane Powiatowego Urzędu Pracy w Bielsku-Białej ukazuje, że wśród 10 zawodów, które cechują się największą liczbą osób zarejestrowanych na przestrzeni 2007 roku, na pierwszym miejscu znalazł się zawód sprzedawca (**413** osób). Jednak w stosunku do roku poprzedniego liczba osób, które zarejestrowały się w 2007 roku w tym zawodzie jest mniejsza o **37,6%**. Rejestracja bezrobotnych na przestrzeni 2007 roku, kształtująca się na poziomie powyżej 60 osób dotyczy także zawodu: robotnik gospodarczy, robotnik budowlany, pozostali pracownicy obsługi biurowej gdzie indziej niesklasyfikowani, pracownik biurowy oraz robotnik pomocniczy w przemyśle przetwórczym, kucharz, sprzątaczką, pozostali robotnicy przy pracach prostych w przemyśle, ślusarz.

Tabela 2.

Napływ bezrobotnych według zawodów w powiecie bielskim w 2007 roku

Lp.	Nazwa zawodu	Bezrobotni ogółem	W tym		
			Kobiety	Absolwenci	
				razem	kobiety
1.	sprzedawca	413	338	26	25
2.	robotnik gospodarczy	171	44	2	0
3.	robotnik budowlany	116	1	0	0
4.	pozostali pracownicy obsługi biurowej gdzie indziej niesklasyfikowani	110	96	17	15
5.	pracownik biurowy	82	73	3	2
6.	robotnik pomocniczy w przemyśle przetwórczym	82	39	7	4
7.	kucharz	72	52	5	2
8.	sprzątaczką	70	68	1	1
9.	pozostali robotnicy przy pracach prostych w przemyśle	62	26	1	1
10.	ślusarz	61	0	0	0

Źródło: Dane Powiatowego Urzędu Pracy

Należy zwrócić uwagę, iż obok wyżej wymienionych zawodów pierwszą co do wielkości grupę stanowią bezrobotni sklasyfikowani jako nie posiadający zawodu. Ponad **11,1% (502)** zarejestrowanych w 2007 roku należy do tej grupy, z czego **55,2%** stanowią kobiety.

Wyniki analizy napływu do bezrobocia ze względu na przynależność do dużych grup zawodowych pokazały, że najliczniejszą grupą dużą, są modelki, sprzedawcy i demonstratorzy. Procentowy udział tej grupy wśród ogółu bezrobotnych kształtuje się na poziomie **11,0%**. Dotyczy to grupy elementarnej: sprzedawcy i demonstratorzy. Drugie miejsce w napływie do bezrobocia zajmuje grupa zawodowa: robotnicy pomocniczy w górnictwie, przemyśle, budownictwie i transporcie (**9,46%**). Z czego najliczniejszą grupę stanowią robotnicy przy pracach prostych w przemyśle. Do PUP w dużym stopniu trafiają również przedstawiciele takich grup zawodowych jak: pracownicy przy pracach prostych w handlu i usługach (**9,0%**) oraz robotnicy obróbki metali i mechanicy maszyn i urządzeń (**7,3%**).

Podsumowując na tym etapie analizę zawodów nadwyżkowych i deficytowych w powiecie bielskim można stwierdzić, że największą grupę zarejestrowanych bezrobotnych stanowią osoby, od których nie są wymagane prawie żadne kwalifikacje. Głównie są to osoby bez zawodu lub z wykształceniem zasadniczym zawodowym. Są to przede wszystkim przedstawiciele takich zawodów jak sprzedawca. Potwierdza to zarówno wskaźnik „napływu” bezrobotnych w 2007 roku jak i ogólna liczebność tej grupy wśród zarejestrowanych w PUP. Związane jest to przede wszystkim z dużą fluktuacją tego zawodu na rynku pracy oraz możliwością szybkiego i taniego wyszkolenia nowego pracownika.

Charakterystycznym jest również coraz większy udział w czołówce zawodów nadwyżkowych robotników budowlanych. Choć pracodawcy zgłaszają zapotrzebowanie na kadrę pracowniczą z tego sektora, to osoby te najczęściej nie posiadają odpowiednich kwalifikacji.

2. Analiza ofert pracy według zawodów

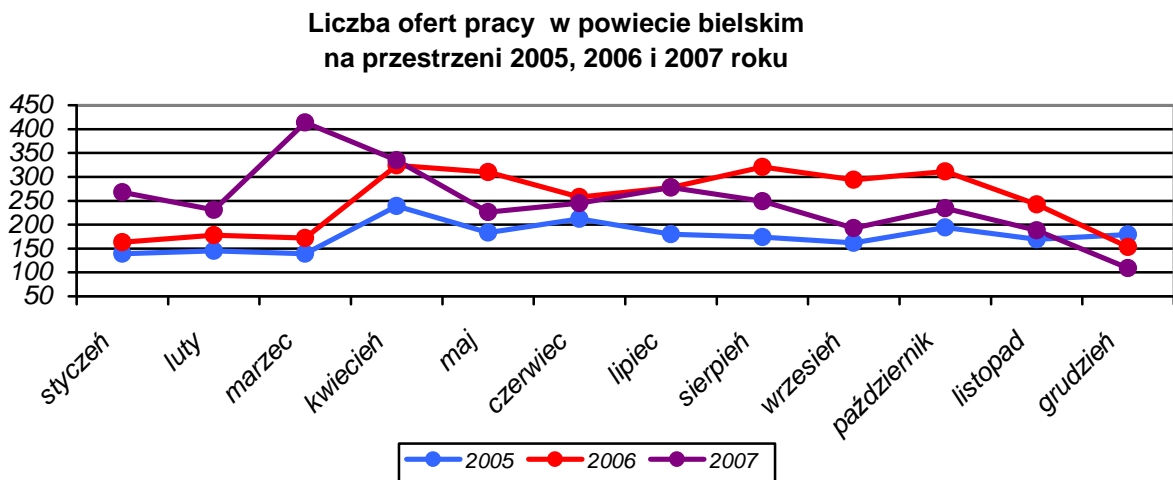
Analiza popytu na pracę jest elementem niezbędnym w warunkach gospodarki rynkowej, gdyż stanowi ona istotne źródło informacji dla uczestników lokalnego rynku pracy. Szczególnie zaś dla władz samorządowych i oświatowych, które mają możliwość kreowania działań na rzecz przeciwdziałania bezrobociu.

Powiatowy Urząd Pracy w 2007 roku w zakresie ofert pracy współpracował z 636 pracodawcami z terenu powiatu bielskiego, co stanowi **4,6%** ogółu podmiotów gospodarczych, mających swą siedzibę na terenie badanego powiatu.

Wyniki analizy wykazały spadek liczby ofert pracy w 2007 roku. Do Powiatowego Urzędu Pracy w Bielsku-Białej zgłoszone zostały **2970** wolnych miejsc zatrudnienia z terenu powiatu bielskiego. W porównaniu do roku poprzedniego mamy do czynienia ze spadkiem o 1,1%, co w liczbach bezwzględnych daje spadek o 34 oferty pracy.

Jak obrazuje poniższy wykres, w 2007 roku w powiecie bielskim nastąpił niewielki spadek liczby ofert pracy w przeciwieństwie do lat ubiegłych. W 2005 roku liczba zgłoszeń wolnego miejsca zatrudnienia wyniosła **2115**, w roku 2006-**3004**, a w roku 2007 – **2970**. Pomimo nieznacznego spadku ilości zgłoszonych wolnych miejsc pracy z terenu badanego powiatu można zauważyć wyraźną korelację między liczbą ofert pracy, która utrzymuje się nadal na wysokim poziomie, a stopą bezrobocia, która systematycznie spada.

Wykres 3.

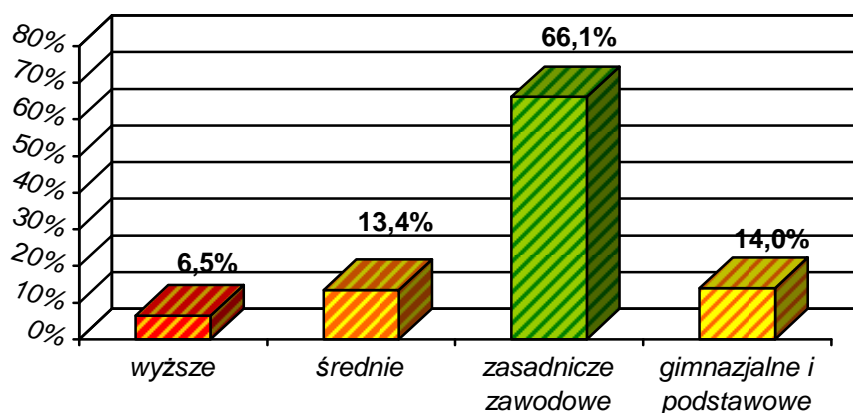


2.1 Oferty pracy według zawodów

W analizowanym okresie najczęściej (**66,1%**) ofert pracy skierowanych było do osób z wykształceniem zasadniczym zawodowym, następnie podstawowym (**14,0%**). Najmniej propozycji zatrudnienia skierowanych było do osób posiadających wykształcenie wyższe (**6,5%**).

Wykres nr 4.

**Struktura ofert pracy według poziomu wykształcenie
w powiecie bielskim w 2007 roku**



Źródło: Dane Powiatowego Urzędu Pracy

Szczegółowa analiza zgłoszeń wolnego miejsca zatrudnienia pozwoliła na stworzenie rankingu ofert pracy według zawodów, co zostało zobrazowane w tabeli nr 3.

Na przestrzeni omawianego okresu największym zainteresowaniem wśród pracodawców cieszył się zawód sprzedawcy (**337** ofert). Na drugim miejscu znalazły się propozycje zatrudnienia dla robotnika gospodarczego (**185**). Nieco mniej ofert pracy dla pozostałych robotników przy pracach prostych w przemyśle (**138**) oraz robotnik budowlany (**107**). Pozostałe zawody, w których została zgłoszona największa liczba ofert pracy w 2007 roku to: magazynier, kierowca samochodu ciężarowego, pracownik biurowy, ślusarz, krawiec oraz monter podzespołów i zespołów elektronicznych.

Tabela nr 3.

Ofert pracy według zawodów w powiecie bielskim w 2007 roku

Lp.	Nazwa zawodu	Oferty pracy zgłoszone w 2007 roku
1.	sprzedawca	337
2.	robotnik gospodarczy	185
3.	pozostali robotnicy przy pracach prostych w przemyśle	138
4.	robotnik budowlany	107
5.	magazynier	104
6.	kierowca samochodu ciężarowego	84
7.	pracownik biurowy	76
8.	ślusarz	69
9.	krawiec	68
10.	monter podzespołów i zespołów elektronicznych	56

Źródło: Dane Powiatowego Urzędu Pracy

2.2 Oferty pracy według grup zawodowych

Biorąc pod uwagę duże grupy zawodowe najwięcej (**11,7%**) ofert pracy skierowanych było do grupy: modelki, sprzedawcy, i demonstratorzy. Dotyczy to jednak w stu procentach grupy zawodowej, jaką są sprzedawcy i demonstratorzy. Wśród propozycji pracy na drugim miejscu znalazły się oferty dla robotników obróbki metali i mechaników maszyn i urządzeń (**10,8%**). Na trzecim miejscu znalazły się natomiast oferty pracy dla robotników

pomocniczych w górnictwie, przemyśle, budownictwie i transporcie (**10,4%**). W tej grupie, największe zapotrzebowanie dotyczy głównie robotników przy prostych pracach w przemyśle. Według danych PUP w powiecie bielskim również stosunkowo dużo ofert (**9,9%**) skierowanych było do grupy zawodowej: pracownicy przy pracach prostych w handlu i usługach. W tej grupie szczególnie zaś do gospodarzy budynków oraz do pomocy i sprzątaczek biurowych, hotelowych i podobnych.

3. Analiza zawodów deficytowych i nadwyżkowych

Kluczowym zadaniem tej analizy jest identyfikacja zawodów deficytowych i nadwyżkowych na lokalnym rynku pracy. Zostanie ona dokonana w oparciu o przyjęty wskaźnik intensywności nadwyżki (deficytu) zawodu k ($W_{n,II}^k$)

$$W_{n,II}^k = \frac{\overline{O}_{II}^k}{\overline{B}_{II}^k}$$

gdzie:

\overline{B}_{II}^k - średnia miesięczna liczba zarejestrowanych bezrobotnych w zawodzie k w 2007 roku.

\overline{O}_{II}^k - średnia miesięczna liczba zgłoszonych ofert pracy w zawodzie k w 2007 roku.

Przyjęto, że zawody o wskaźniku:

$W_{n,II}^k < 0,9$ to zawody nadwyżkowe,

$0,9 \leq W_{n,II}^k \leq 1,1$ to zawody zrównoważone (wykazujące równowagę na rynku pracy),

$W_{n,II}^k > 1,1$ to zawody deficytowe

3.1 Zawody deficytowe i nadwyżkowe w powiecie bielskim w 2007 roku

Analiza ilościowa pozwoliła na zidentyfikowanie zawodów deficytowych, czyli takich, w przypadku, których mamy do czynienia z większym popytem pracodawców niż podażą w tych zawodach.

Poniższa tabela prezentuje 30 zawodów deficytowych, gdzie wystąpił najwyższy wskaźnik deficytu, w przypadku, których pojawiła się średnio jedna miesięcznie oferta pracy.

Tabela nr 4.

Zawody deficytowe w powiecie bielskim w 2007 roku

Lp.	Nazwa zawodu	Wskaźnik intensywności deficytu zawodów $W_{n,II}^k$
1.	Mechanik maszyn i urządzeń do obróbki metali	13
2.	Monter instalacji wentylacyjnych i klimatyzacyjnych	9
3.	Listonosz	8,25
4.	Elektromonter instalacji elektrycznych	7
5.	Kierowca operator wózków jezdniowych	6,5
6.	Frezer	6
7.	Monter instalacji wodociągowych i kanalizacyjnych	5
8.	Rzeźnik wędliniarz	5
9.	Brukarz	4,75
10.	Kierowca samochodu ciężarowego	4,6667
11.	Operator koparek i zwalówek	4,5
12.	Operator maszyn do obróbki skrawaniem	4,5
13.	Pracownik administracyjny [zawód szkolny: Technik administracji]	3,7857
14.	Kierowca autobusu	3,5
15.	Nauczyciel przedszkola	3
16.	Piekarz	2,7692
17.	Tokarz	2,75
18.	Magazynier	2,3111
19.	Malarz – tapeciarsz	2
20.	Monter podzespołów i zespołów elektronicznych	1,8667
21.	Pielęgniarka	1,75
22.	Operator obrabiarek sterowanych numerycznie	1,75
23.	Błacharz samochodowy	1,7143
24.	Cieśla	1,6
25.	Posadzkarz	1,6
26.	Nauczyciel języka obcego	1,5
27.	Stolarz meblowy	1,375
28.	Murarz	1,3415
29.	Lakiernik samochodowy	1,3077
30.	Krawiec	1,2364

Z powyższej klasyfikacji zostały wyłączone zawody w przypadku, których wskaźnik intensywności deficytu osiągnął poziom maximum (MAX). Oznacza to, że pojawiły się oferty

pracy w tych zawodach, natomiast brak jest osób bezrobotnych. W przypadku zawodów nadwyżkowych w tabeli nr 5 nie zostały zawarte zawody o wskaźniku intensywności nadwyżki równym 0. Są to te zawody gdzie są osoby bezrobotne, nie ma natomiast ofert pracy. Pominięte zostały ponadto zawody z kodami zakończonymi na 90, czyli pozostałe zawody gdzie indziej nie sklasyfikowane.

Powyższa analiza wykazała, że wśród zawodów deficytowych, gdzie wskaźnik intensywności deficytu jest najwyższy należą przede wszystkim zawody, których wykonywanie wymaga specjalnych kwalifikacji i umiejętności, a przedstawiciele tych zawodów nie mogą być zastąpieni przez inne osoby.

W przeciwieństwie do zawodów deficytowych zawody nadwyżkowe cechuje niedostosowanie do potrzeb lokalnego rynku pracy. Oznacza to, że podaż pracy w tych zawodach znacznie przekracza popyt na pracę.

Poniższa tabela przedstawia ranking 30 zawodów nadwyżkowych, gdzie wystąpił najmniejszy wskaźnik intensywności nadwyżki. Prezentuje to poniższe zestawienie:

Tabela nr 5.

Zawody nadwyżkowe w powiecie bielskim w 2007 roku

ZAWODY NADWYŻKOWE W POWIECIE BIELSKIM		
Lp.	Nazwa zawodu	Wskaźnik intensywności nadwyżki zawodów $W_{n,II}^k$
1.	Technik elektronik	0,0435
2.	Pedagog	0,0556
3.	Ekonomista	0,0769
4.	Konserwator części	0,0909
5.	Dozorca	0,1818
6.	Specjalista administracji publicznej	0,2105
7.	Technik informatyk	0,2667
8.	Robotnik pomocniczy w przemyśle przetwórczym	0,2683
9.	Cukiernik	0,3143
10.	Kasjer handlowy	0,3235
11.	Technik elektryk	0,36
12.	Pokojowa [w hotelu]	0,4375
13.	Pakowacz	0,4483
14.	Kontroler jakości wyrobów - artykuły przemysłowe	0,4545
15.	Elektromechanik pojazdów samochodowych	0,4545
16.	Handlowiec [zawód szkolny: Technik handlowiec]	0,48
17.	Fryzjer [zawody szkolne: Fryzjer, Technik usług fryzjerskich]	0,5
18.	Kucharz	0,5556
19.	Pomoc kuchenna	0,5758
20.	Technik mechanik	0,5814
21.	Technik fizjoterapii	0,6154
22.	Kelner	0,6444
23.	Recepcjonista	0,6875
24.	Bufetowy [barman]	0,7073
25.	Przedstawiciel handlowy [przedstawiciel regionalny]	0,7083
26.	Robotnik magazynowy	0,7143
27.	Szwaczka	0,75
28.	Sprzątaczką	0,7714
29.	Elektromonter [elektryk] zakładowy	0,8095
30.	Kosmetyczka [zawód szkolny: Technik usług kosmetycznych]	0,8125

Spośród zawodów nadwyżkowych na szczególną uwagę zasługują zawody: sprzedawca, sprzątaczką czy robotnik magazynowy. Są to bowiem te zawody, w których występuje największe bezrobocie.

Otrzymane wyniki analizy w odniesieniu do dużych grup zawodów pokazują, że do grup zawodów, które wykazują deficyt na rynku pracy w powiecie bielskim zaliczają się: specjaliści szkolnictwa; górnicy i robotnicy budowlani oraz kierowcy i operatorzy pojazdów. Zrównoważona relacja między podażą a popytem na pracę dotyczy zaledwie jednej grupy zawodowej, jaką są robotnicy obróbki metali i mechanicy maszyn i urządzeń. Wszystkie pozostałe grupy zawodowe cechuje nadwyżka podaży pracy w stosunku do popytu.

3.2. Ranking zawodów generujących długotrwale bezrobocie

Ranking zawodów generujących długotrwale bezrobocie został sporządzony w oparciu o wskaźnik długotrwałego bezrobocia ($W_{d,II}^k$)

$$W_{d,II}^k = \frac{B_{d,II}^k}{B_{II}^k} \cdot 100\%$$

gdzie:

- liczba zarejestrowanych bezrobotnych w zawodzie k, pozostających bez pracy powyżej 12 miesięcy, według stanu w końcu danego roku,

B_{II}^k - liczba zarejestrowanych bezrobotnych w zawodzie k według stanu w końcu danego roku.

Na tej podstawie można stwierdzić, że na pierwszym miejscu wśród grup zawodów generujących długotrwale bezrobocie znalazły się grupy zawodowe takie jak: kierownicy małych przedsiębiorstw, w przypadku której wskaźnik długotrwałości bezrobocia wyniósł (0,82), co w praktyce oznacza, że na koniec roku 2007 ponad 80% bezrobotnych w tej grupie posiadały status długotrwale bezrobotne (pozostający bez pracy powyżej 12 miesięcy). Drugie miejsce w powyższym rankingu zajmuje grupa zawodowa: leśnicy i rybacy, a trzecie pracownicy obsługi biurowej. Wskaźnik ponad 50% osób o statusie długotrwale bezrobotnych ($W_{d,II}^k > 0,5$) na koniec grudnia 2007 roku dotyczy grup zawodowych górników i robotników budowlanych; robotników pomocniczych w górnictwie, przemyśle, budownictwie

i transporcie; modelek, sprzedawców i demonstratorów; pozostałych robotników przemysłowych i rzemieślników oraz operatorów maszyn i urządzeń wydobywczych i przetwórczych.

3.3 Struktura bezrobocia i ofert pracy według Polskiej Klasyfikacji

Działalności

Podjętą próbę zanalizowania zawodów deficytowych i nadwyżkowych należy również zwrócić uwagę na strukturę bezrobocia i oferty pracy według Polskiej Klasyfikacji Działalności (PKD)

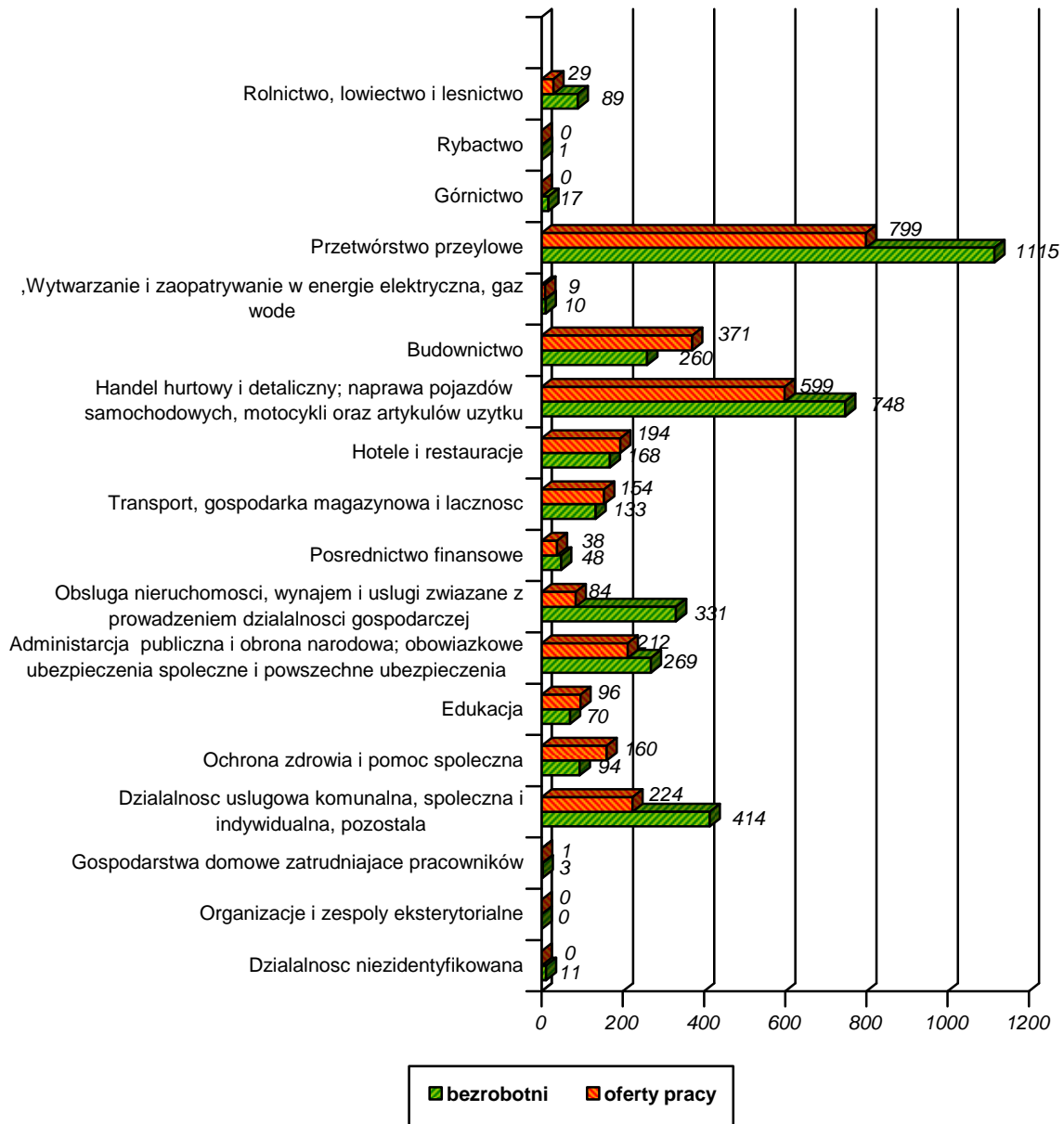
Sekcją, w której zaobserwowano w 2007 roku największy napływ bezrobotnych jest przetwórstwo przemysłowe. Dotyczy to blisko 1/3 ogółu zarejestrowanych w badanym okresie. Drugą, co do wielkości sekcją pod względem napływu bezrobotnych jest handel hurtowy i detaliczny, naprawy sprzętu mechanicznego, motocykli oraz artykułów przeznaczenia użytku domowego (**19,7%** zarejestrowanych bezrobotnych w 2007 roku). Ponad **10%** zarejestrowanych w badanym roku należało do sekcji PKD: działalności usługowa, komunalna, społeczna, indywidualna oraz obsługa nieruchomości, wynajem i usługi związane z prowadzeniem działalności gospodarczej.

Porównując liczbę zarejestrowanych bezrobotnych z ilością zgłoszonych ofert w 2007 roku można zauważyć, że dużej ilości rejestrujących się bezrobotnych w danej sekcji towarzyszy duża liczba zgłaszanych ofert. Największa, bowiem liczba ofert została zgłoszona w sekcjach przetwórstwo przemysłowe (**26,9%** ogółu ofert pracy), handel hurtowy i detaliczny, naprawy sprzętu mechanicznego, motocykli oraz art. przeznaczenia użytku domowego (**20,2%**) oraz budownictwo (**12,5%**).

Największa dysproporcja między ilością ofert pracy a liczbą zarejestrowanych w 2007 roku bezrobotnych dotyczy takich sekcji jak: przetwórstwo przemysłowe; budownictwo; obsługa nieruchomości, wynajem i usługi związane z prowadzeniem działalności gospodarczej; handel hurtowy i detaliczny; naprawa pojazdów samochodowych, motocykli oraz artykułów użytku osobistego i domowego; ochrona zdrowia i pomoc społeczna; działalność usługowa komunalna, społeczna i indywidualna, pozostała.

Wykres 5.

Struktura bezrobotnych i ofert pracy według PKD w powiecie bielskim w 2007 roku



Źródło: Dane Powiatowego Urzędu Pracy w Bielsku-Białej

4. Wyniki badań w szkołach ponadgimnazjalnych

Analizę struktury zawodowej absolwentów na lokalnym rynku pracy przeprowadzono w oparciu o dane z Systemu Informacji Oświatowej Ministerstwa Edukacji Narodowej (SIO MEN) dotyczące absolwentów szkół średnich zawodowych, średnich ogólnokształcących oraz szkół zawodowych. Wykorzystano również dane Powiatowego Urzędu Pracy dotyczące bezrobotnych absolwentów.

Dzięki tym danym możliwe było stworzenie raportu dotyczącego struktury zawodowej absolwentów oraz zjawiska bezrobocia wśród tych osób w powiecie bielskim.

4.1 Absolwenci według poziomu wykształcenia w powiecie bielskim

W 2007 roku na terenie powiatu bielskiego szkołę ponadgimnazjalną ukończyło 731 osób. Wykształcenie średnie zawodowe (techniczne i policealne) uzyskało 168 osób czyli 22% wszystkich absolwentów. Licea ogólnokształcące opuściło 491 absolwentów co daje 67% badanego ogółu. Najmniejszą liczbę absolwentów stanowiły osoby, które uzyskały wykształcenie zasadnicze zawodowe – 72. Poniższa tabela prezentuje liczbowy rozkład absolwentów ze względu na wykształcenie oraz dane na temat przewidywanych absolwentów w roku 2008.

Tabela nr 6.

Absolwenci według poziomu wykształcenia w powiecie bielskim w 2007 roku i przewidywani absolwenci w 2008 roku.

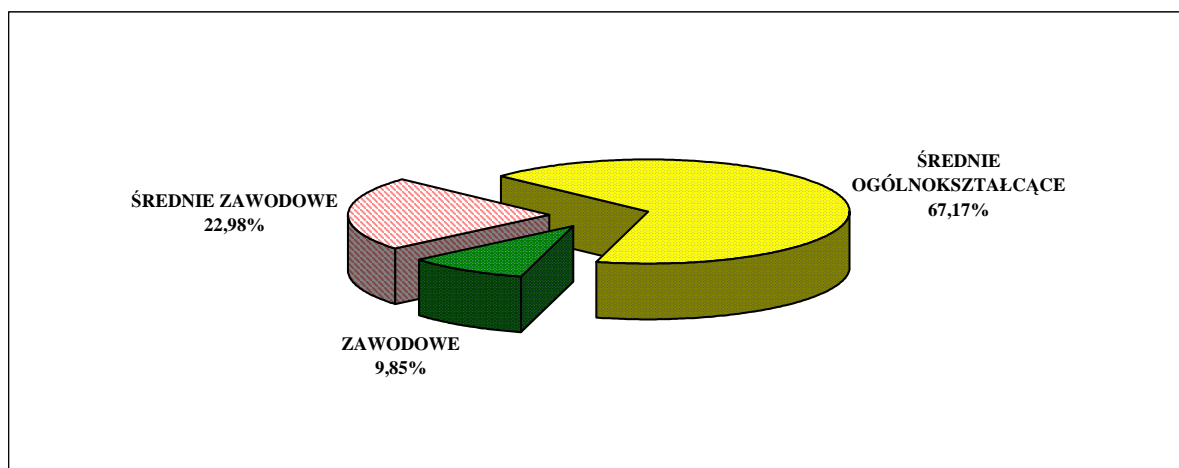
Poziom wykształcenia	Absolwenci, którzy ukończyli szkołę w roku 2007	Przewidywani absolwenci w roku 2008
ŚREDNIE ZAWODOWE	168	261
ŚREDNIE OGÓLNOKSZTAŁCĄCE	491	489
ZASADNICZE ZAWODOWE	72	98
OGÓŁEM	731	848

Opracowanie własne na podstawie danych SIO MEN

Poniższe wykresy prezentują procentowy rozkład absolwentów według wykształcenia w powiecie bielskim w roku 2007 oraz prognozę dotyczącą roku 2008. Jak łatwo zauważyć absolwenci liceów ogólnokształcących dominują w całej strukturze. Spowodowane jest to po pierwsze małą ilością szkół technicznych czy zawodowych na omawianym terenie oraz faktem, iż duża część młodzieży zamieszkującej powiat ziemski uczęszcza do szkół na terenie miasta Bielska – Białej oraz innych miast czy powiatów znajdujących się w najbliższej okolicy.

Wykres 6.

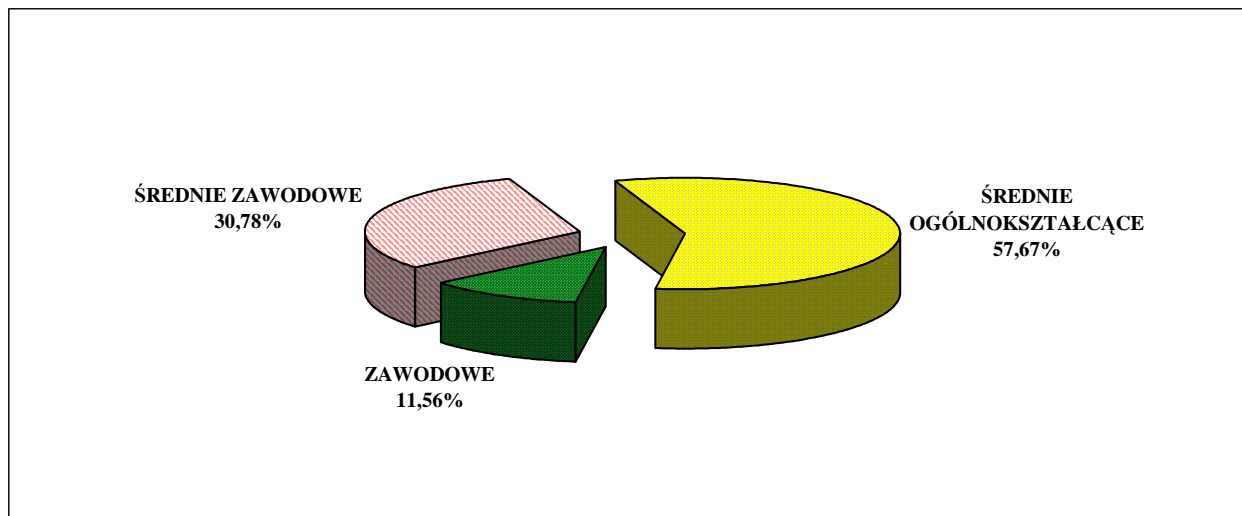
Struktura zawodowa absolwentów według wykształcenia w powiecie bielskim w roku 2007



Opracowanie własne na podstawie danych SIO MEN

Wykres 7.

Przewidywana struktura zawodowa absolwentów według wykształcenia
w powiecie bielskim w roku 2008



Opracowanie własne na podstawie danych SIO MEN

Najwięcej absolwentów z wykształceniem średnim zawodowym (średnim technicznym i policealnym) to osoby z zawodem „technik mechanik” – 31 osób. Drugi najpopularniejszy zawód to „technik elektronik”. Liczba absolwentów posiadających ten zawód wyuczony to 28 osób. Popularnym zawodem był również w 2007 roku „technik żywienia i gospodarstwa domowego”, który posiadało 22 absolwentów.

W przypadku osób z wykształceniem zasadniczym zawodowym najwięcej absolwentów znalazło się w zawodzie „kucharz małej gastronomii” – 21 osób. W dalszej kolejności znalazły się osoby z zawodem „monter maszyn i urządzeń przemysłowych” – 17 osób oraz „sprzedawca” – 13 osób.

Prognoza na 2008 rok pokazuje, iż w przypadku absolwentów szkół średnich ogólnokształcących nastąpi spadek udziału w ogólnej strukturze. Wzrost udziału zanotują absolwenci szkół zasadniczych oraz średnich technicznych i policealnych. Absolwenci z wykształceniem średnim ogólnym stanowią będą prawie 58% ogółu absolwentów szkół z terenu powiatu bielskiego. W przypadku osób z wykształceniem średnim zawodowym udział ten będzie wynosił prawie 31%, a absolwentów szkół zasadniczych zawodowych - 11%.

Choć w ogólnej strukturze zmiany nie są zbyt duże, to inaczej rzecz się ma w przypadku poszczególnych zawodów. W 2008 roku zauważalny będzie wzrost liczby absolwentów w zawodzie „technik informatyk” do liczby 89 osób (w 2007 roku było to zaledwie 9). Będzie to wzrost aż o 880%. Kolejnym zawodem, w którym zanotujemy wzrost

liczby absolwentów będzie „asystent ekonomiczny”. Tu liczba wzrośnie z 11 w 2007 roku do 28 w roku 2008 (wzrost o 150%). Absolwentów przybędzie również w zawodach „technik żywienia i gospodarstwa domowego” oraz „organizator usług gastronomicznych”. Zawody dotąd najliczniej reprezentowane wśród absolwentów szkół średnich technicznych i policealnych stracą swoją pozycję.

W przypadku absolwentów szkół zasadniczych zawodowych nastąpi wzrost w zawodzie „kucharz małej gastronomii” z 21 do 26 osób (wzrost o 23%). Podobnie rzecz będzie się miała w przypadku zawodu „sprzedawca”. Liczba absolwentów wzrośnie z 13 do 18 osób, co da wzrost o 38%.

Prognoza na rok 2008 pokazuje również kierunki i zawody nowo powstałe bądź ponownie otwarte. Wśród nich wymienić można następujące:

- z wykształceniem średnim zawodowym:
 - technik mechatronik (15)
- z wykształceniem zasadniczym zawodowym:
 - pracownik pomocniczy obsługi hotelowej (6)
 - malarz tapeciarski (1)
 - ślusarz (1)

4.2 Struktura bezrobotnych absolwentów w powiecie bielskim w 2007 roku

Przedstawiona powyżej analiza nie będzie kompletna bez uzupełnienia jej o problem bezrobocia wśród absolwentów. Strukturę absolwentów w powiecie bielskim porównamy ze strukturą bezrobotnych absolwentów na tym terenie.

W końcu 2007 roku w Powiatowym Urzędzie Pracy było zarejestrowanych 3635 bezrobotnych z terenu powiatu bielskiego. Wśród tych osób znalazło się 118 absolwentów. Stanowili oni 3,2% ogólnej liczby bezrobotnych.

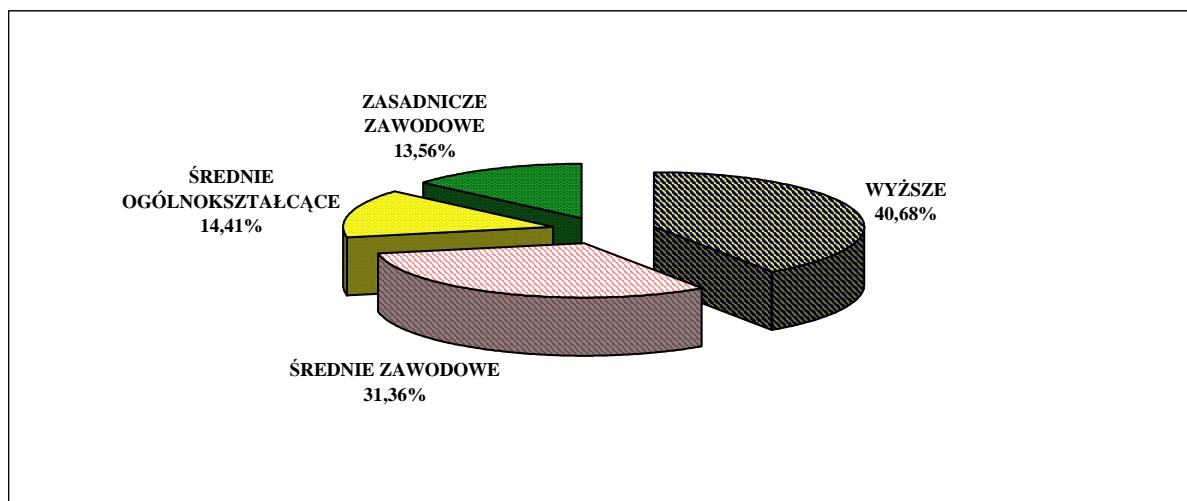
Najwięcej bezrobotnych posiadało wykształcenie wyższe – 48 osób. Daje to prawie 41% udział w strukturze bezrobotnych absolwentów. Kolejną grupę stanowią absolwenci szkół policealnych i techników – 37 osób. Stanowili oni prawie 1/3 ogółu bezrobotnych absolwentów. Absolwenci liceów i szkół zasadniczych zawodowych liczący kolejno 17 i 16 osób byli najmniej licznymi grupami w całej strukturze bezrobotnych absolwentów. Stanowili odpowiednio 14,4% i 13,5% ogółu. Większość absolwentów ukończyła szkoły poza terenem powiatu. Dotyczy to szczególnie osób z wykształceniem wyższym, gdyż na terenie

powiatu bielskiego (ziemskiego) nie funkcjonują szkoły wyższe. Absolwenci ze szkół z terenu powiatu stanowili niecałe 6% wszystkich bezrobotnych absolwentów na tym terenie.

Poniższy wykres przedstawia strukturę bezrobotnych absolwentów ze względu na wykształcenie.

Wykres 8.

Struktura bezrobotnych absolwentów według poziomu wykształcenia na koniec 2007 roku



Źródło: Dane Powiatowego Urzędu Pracy w Bielsku-Białej

Z danych Powiatowego Urzędu Pracy wynika, iż ilość bezrobotnych absolwentów na koniec października 2007 roku była zbliżona do ilości z grudnia i wyniosła 111 osób. Mieliśmy więc do czynienia z niewielkim zwiększeniem się liczby absolwentów zarejestrowanych w Urzędzie Pracy. W celu dokładniejszego przeanalizowania tego problemu należy pokazać dokładną ilość bezrobotnych absolwentów w podziale na wykształcenie. Prezentuje to poniższa tabela.

Tabela nr 7.**Bezrobotni absolwenci ze względu na wykształcenie w roku 2007**

Poziom wykształcenia	Absolwenci, którzy ukończyli szkołę na terenie powiatu w roku 2007	Bezrobotni absolwenci (stan na koniec października 2007)		Bezrobotni absolwenci (stan na koniec grudnia 2007)	
		L	%	L	%
WYŻSZE	-	40	-	48	-
ŚREDNIE ZAWODOWE	168	38	22,62%	37	22,02%
ŚREDNIE OGÓLNOKSZTAŁCĄCE	491	14	2,85%	17	3,46%
ZASADNICZE ZAWODOWE	72	19	26,39%	16	22,22%
OGÓLNIE	731	111	15,18%	118	16,14%

Źródło: Dane Powiatowego Urzędu Pracy w Bielsku – Białej

Ogólne liczby nie pokazują dokładnego obrazu odpływu bezrobotnych absolwentów w okresie od października do grudnia 2007 roku. Gdy przyjrzymy się bliżej strukturze tych osób ze względu na wykształcenie widzimy, że udział absolwentów z wyższym wykształceniem zwiększył się o 8 osób (wzrost o 20%). Wzrost nastąpił również w przypadku osób z wykształceniem średnim ogólnokształcącym (wzrost o 21%). W przypadku pozostałych kategorii nastąpił odpływ bezrobotnych absolwentów. Niewielki spadek liczby bezrobotnych nastąpił u osób z wykształceniem średnim zawodowym (około 2%). Gdy mowa o bezrobotnych absolwentach zasadniczych szkół zawodowych to nastąpił spadek liczby tych osób o 15%.

Należy bliżej przyjrzeć się strukturze zawodowej bezrobotnych absolwentów z terenu powiatu bielskiego. Pokażemy więc zawody, w których wystąpiło największe bezrobocie w stosunku do absolwentów w danych zawodach w powiecie. Na wstępie należy zaznaczyć, iż tylko w dwóch zawodach wystąpiło omawiane zjawisko. Na dwunastu absolwentów z zawodem „pracownik administracyjny” jedna osoba pozostawała w rejestrze Powiatowego Urzędu Pracy. Daje to wynik 8,33% bezrobotnych w tym zawodzie w ogólnej liczbie absolwentów tego kierunku. Jedna osoba bezrobotna pojawia się również w przypadku zawodu „technik elektronik”. Współczynnik wynosi tu 3,57% (mierzony ilością bezrobotnych do liczby absolwentów w tym zawodzie – 1:28).

Takie rezultaty wynikają z małej liczby szkół z terenu powiatu bielskiego i ich absolwentów. Przybliżymy więc również ogólną sytuację bezrobocia wśród absolwentów zamieszkujących powiat bielski, poszerzając ją o osoby, które kończyły szkoły również poza terenem powiatu. Struktura bezrobotnych absolwentów ze względu na zawód wyuczony przedstawia się wtedy następująco:

- wśród osób z wykształceniem wyższym
 - pedagog – 7 osób (14,5% bezrobotnych absolwentów z wykształceniem wyższym)
 - specjalista ds. integracji europejskiej – 4 osoby (8,3%)
- wśród osób z wykształceniem średnim zawodowym
 - technik żywienia i gospodarstwa domowego – 8 osób (21,6% bezrobotnych absolwentów z wykształceniem średnim zawodowym)
- handlowiec – 4 osoby (10,8%)
 - wśród osób z wykształceniem zasadniczym zawodowym
 - sprzedawca – 5 osób (31,2% bezrobotnych absolwentów z wykształceniem zawodowym)
 - mechanik pojazdów samochodowych – 3 osoby (18,7%)

Powyższa prezentacja stanowi jedynie uzupełnienie analizy zjawiska bezrobocia w powiecie bielskim wśród absolwentów i pojawia się w tym miejscu by pokazać ten problem w szerszej skali. Jak już wspomniano w powiecie bielskim istnieje mało szkół, a co za tym idzie – niewielka liczba absolwentów opuszcza co rok te szkoły. Niewielki jest też ich udział w ogólnej strukturze bezrobotnych absolwentów zamieszkujących powiat bielski.

4.3 Wnioski z badań ze szkół ponadgimnazjalnych

Analiza struktury zawodowej absolwentów na lokalnym rynku pracy pozwala wysunąć kilka wniosków, które będą stanowić swoiste podsumowanie tego raportu.

Po pierwsze należy powiedzieć, że na terenie powiatu bielskiego mamy do czynienia z niewielką liczbą absolwentów. W roku 2007 było to zaledwie 731 osób. Spowodowane to jest niezbyt dużą liczbą szkół w tym powiecie. W roku 2008 będziemy mieli do czynienia ze wzrostem liczby absolwentów do 848 osób. Jest to wzrost znaczący.

Po drugie absolwenci szkół powiatu bielskiego nie stanowili dużej liczby bezrobotnych. W przypadku osób z wykształceniem średnim zawodowym były to zaledwie 2 osoby, a z wykształceniem średnim ogólnokształcącym – 5 osób. Wynika z tego, że bezrobotni stanowili ledwie 1% absolwentów tych szkół na terenie powiatu. Duże odsetki

bezrobotnych absolwentów w powiecie wynikają z faktu, iż osoby te kończyły szkoły poza terenem powiatu bielskiego.

W przypadku zawodów, w których wystąpiło bezrobocie tj. „technik elektronik” i „pracownik administracyjny” w roku 2008 nastąpi zmniejszenie liczby absolwentów co może skutecznie przyczynić się do zniwelowania bezrobocia wśród absolwentów tych kierunków.

Podsumowując należy powiedzieć, iż mimo istnienia zjawiska bezrobocia wśród absolwentów w powiecie bielskim nie mamy do czynienia z dużym nasileniem tego problemu. Absolwenci szkół znajdujących się na omawianym terenie nie stanowią dużej liczby bezrobotnych. W przypadku osób, które ukończyły szkoły poza tym obszarem poważna wydaje się być sytuacja osób w zawodach „technik żywienia i gospodarstwa domowego” – 8 osób bezrobotnych, „pedagog” – 7 osób oraz „sprzedawca” – 5 osób.

WNIOSKI

Problem lokalnego rynku pracy jest problemem bardzo złożonym i należy mieć świadomość, iż analiza ilościowa nie jest w stanie w pełni go oddać. Opiera się ona bowiem na danych z rejestrów Powiatowego Urzędu Pracy dotyczących bezrobotnych i ofert pracy. Nie ma natomiast możliwości objęcia analizą osób faktycznie nie pracujących a nie będących w oficjalnych rejestrach. Dotyczy to także ofert pracy, w przypadku których trudno jest ustalić jaki ich odsetek nie zostaje zgłoszony do urzędów pracy.

Złożoność tego problemu wynika również z mechanizmów rynkowych podaży i popytu na pracę. Są one kierowane przez szereg czynników trudnych czy wręcz nie możliwych do ujęcia, jak kwestie wysokości stawek płacowych, oferowanych przez pracodawców czy mobilności oraz motywacji do pracy i do podnoszenia swoich kwalifikacji przez osoby poszukujące pracy.

Mimo tego prowadzenie monitoringu lokalnego rynku pracy jest elementem niezbędnym w warunkach gospodarki rynkowej, stanowiącym istotne źródło informacji dla jego uczestników. Daje on bowiem obraz sytuacji, który może stać podstawą do kreowania działań na rzecz przeciwdziałania bezrobociu.

Podsumowując zatem powyższą analizę można wysunąć następujące wnioski:

- stopa bezrobocia w powiecie bielskim na koniec roku 2007 wynosiła 8,1% i była niższa w stosunku do 2006 roku o 3,4 pkt. procentowego;
- struktura bezrobocia pod względem poziomu wykształcenia charakteryzuje się przewagą udziału osób z wykształceniem zawodowym i niższym (66,6%), natomiast osoby z wyższym wykształceniem stanowią 6,5% ogółu zarejestrowanych bezrobotnych;
- w ogólnej liczbie bezrobotnych 57,7% stanowią kobiety, natomiast ich udział w zawodach nadwyżkowych jest zdecydowanie większy;
- kolejnym ważnym wskaźnikiem obrazującym sytuację bezrobotnych jest okres pozostawania bez pracy. Procentowo udział osób długotrwale bezrobotnych kształtuje się na poziomie 62,2%;
- w 2007 roku liczba ofert pracy ukształtowała się na poziomie 2970, co dało w porównaniu do roku 2006 spadek o 1,1%;
- największa liczba ofert pracy skierowana była do osób z wykształceniem zasadniczym zawodowym jednakże liczba bezrobotnych w tej grupie pozostaje wciąż najliczniejszą kategorią bezrobotnych zarejestrowanych w tut. Urzędzie. Na

taką sytuację ma wpływ niewystarczająca liczba ofert pracy zabezpieczająca podaż na pracę w tej kategorii;

- zawody cieszące się największym zainteresowaniem ze strony pracodawców to sprzedawca (11,3% wszystkich ofert w dyspozycji urzędu), robotnik gospodarczy (6,2%), pozostali robotnicy przy pracach prostych w przemyśle (4,6%), czy robotnik budowlany (3,6%), jednakże podaż pracy w tych zawodach nie jest w stanie w pełni zabezpieczyć popytu na pracę, mamy bowiem do czynienia z niedostosowaniem kwalifikacji zawodowych kandydatów w stosunku do potrzeb rynku pracy:
 - w przypadku zawodu sprzedawca trudności w zatrudnieniu wynikają z braku odpowiednich kwalifikacji, na które składają się m.in. umiejętność obsługi kasy fiskalnej, brak wystarczającego doświadczenia zawodowego, dyspozycyjności czy posiadanie aktualnej książeczki sanepidowskiej (w przypadku branży spożywczej),
 - równocześnie zaznaczyć należy, iż występują także utrudnienia leżące po stronie pracodawcy w postaci niewystarczających warunków zatrudnienia oferowanych przez nich np. niskie wynagrodzenie, niepełny wymiar czasu pracy,
 - trudności w zawodach budowlanych wynikają natomiast z faktu, iż osoby zarejestrowane w tych zawodach nie posiadają wystarczających kwalifikacji, dodatkowych uprawnień, co często spowodowane jest długą przerwą w wykonywaniu zawodu,
- w omawianym okresie jako zawody nadwyżkowe, w których jednocześnie największe bezrobocie zostały zidentyfikowane przede wszystkim takie zawody jak: technik elektronik, pedagog, ekonomista, dozorca, technik informatyk, robotnik magazynowy, szwaczka, sprzątaczką, pomoc kuchenna, kosmetyczka.
- w 2007 roku jako zawody deficytowe zostały zidentyfikowane zawody takie jak: mechanik maszyn i urządzeń do obróbki metali, monter instalacji wentylacyjnych i klimatyzacyjnych, listonosz, elektromonter instalacji elektrycznych, kierowca operator wózków jezdniowych, frezer, monter instalacji wodociągowych i kanalizacyjnych, rzeźnik wędliniarz, brukarz.
- analizy rynku pracy wykazują, iż największe problemy w znalezieniu pracy mogą mieć osoby w następujących grupach zawodowych: nauczyciele praktycznej nauki zawodu i instruktorzy; siły zbrojne; rolnicy oraz rolnicy i rybacy pracujący na własne potrzeby.

Spis wykresów	Str.
Wykres 1. Stopa bezrobocia w powiecie bielskim na przestrzeni 2005, 2006 i 2007 roku.....	5
Wykres 2. Struktura bezrobotnych według poziomu wykształcenia w powiecie bielskim (stan na koniec 2007 roku).....	6
Wykres 3. Liczba ofert pracy w powiecie bielskim na przestrzeni 2005, 2006 i 2007 roku.....	11
Wykres 4. Struktura ofert pracy według poziomu wykształcenia w powiecie bielskim w 2007 roku.....	11
Wykres 5. Struktura bezrobotnych i ofert pracy według PKD w powiecie bielskim w 2007 roku.....	19
Wykres 6. Struktura zawodowa absolwentów według wykształcenia w powiecie bielskim w roku 2007.....	21
Wykres 7. Przewidywana struktura zawodowa absolwentów według wykształcenia w powiecie bielskim w roku 2008.....	22
Wykres 8. Struktura bezrobotnych absolwentów według poziomu wykształcenia w powiecie bielskim na koniec 2007 roku.....	24

Spis tabel	Str.
Tabela 1. Bezrobotni według zawodów w powiecie bielskim(stan na koniec 2007 roku).....	7
Tabela 2. Napływ bezrobotnych według zawodów w powiecie bielskim w 2007 roku.....	9
Tabela 3. Oferty pracy według zawodów w powiecie bielskim w 2007 roku.....	12
Tabela 4. Zawody deficytowe w powiecie bielskim w 2007 roku.....	14
Tabela 5. Zawody nadwyżkowe w powiecie bielskim w 2007 roku.....	16
Tabela 6. Absolwenci według poziomu wykształcenia w powiecie bielskim w 2007 roku i przewidywani absolwenci w 2008 roku.....	20
Tabela 7. Bezrobotni absolwenci ze względu na wykształcenie w roku 2007.....	25