

Powiatowy Urząd Pracy

RANKING ZAWODÓW DEFICYTOWYCH I NADWYŻKOWYCH

**W POWIECIE BIELSKIM
w I-półroczu 2010 roku**

SPIS TREŚCI

Wstęp	3
1. Analiza bezrobocia według zawodów	4
1.1 Charakterystyka bezrobocia w Powiecie Bielskim	4
1.2 Struktura bezrobocia według zawodów	5
1.3 Napływ bezrobotnych według zawodów	7
2. Analiza ofert pracy według zawodów	8
2.1 Oferty pracy według zawodów	8
2.2 Oferty pracy według grup zawodowych	10
3. Analiza zawodów deficytowych i nadwyżkowych	10
3.1 Zawody deficytowe i nadwyżkowe w Powiecie Bielskim	10
3.2 Ranking zawodów generujących długotrwałe bezrobocie	13
3.3 Struktura bezrobotnych i ofert pracy według Polskiej Klasyfikacji Działalności	14
Wnioski	15
Spis wykresów	16
Spis tabel	16

Wstęp

Prowadzenie prawidłowej polityki rynku pracy wymaga systematycznego śledzenia i analizowania zjawisk oraz procesów zachodzących na lokalnym rynku pracy. Dlatego wychodząc naprzeciw tym potrzebom, do ustawy z dnia 20 kwietnia 2004 r. o promocji zatrudnienia i instytucjach rynku pracy jako jedno z zadań samorządu województwa oraz samorządu powiatu w zakresie polityki rynku pracy, w ramach opracowywania analiz rynku pracy, został wprowadzony monitoring zawodów deficytowych i nadwyżkowych. (art. 8, ust.1 pkt 3 i art. 9, ust.1 pkt 9).

Powiatowy Urząd Pracy w Bielsku-Białej przekazuje, zatem do Państwa dyspozycji „**Ranking zawodów deficytowych i nadwyżkowych w Powiecie Bielskim w I-półroczu 2010 roku**”, opracowany w oparciu o „Zalecenia metodyczne do prowadzenia monitoringu zawodów deficytowych i nadwyżkowych” Ministerstwa Gospodarki, Pracy i Polityki Społecznej, Departamentu Rynku Pracy, Warszawa 2003.

Zgodnie z powyższymi zaleceniami przez **monitoring zawodów deficytowych i nadwyżkowych** należy rozumieć proces systematycznego obserwowania zjawisk zachodzących na rynku pracy dotyczących kształtowania popytu na pracę i podaży zasobów pracy w przekroju terytorialno-zawodowym oraz formułowanie na tej podstawie ocen, wniosków i krótkotrwałych prognoz niezbędnych dla prawidłowego funkcjonowania systemów kształcenia zawodowego i szkolenia bezrobotnych. **Zawodem deficytowym** nazywamy zawód, na który występuje na rynku pracy większe zapotrzebowanie niż liczba osób poszukujących pracy w tym zawodzie. Natomiast przez **zawód nadwyżkowy** należy rozumieć zawód, na który występuje na rynku pracy mniejsze zapotrzebowanie niż liczba osób poszukujących pracy w tym zawodzie.

Celem niniejszego raportu jest opracowanie możliwych do wykorzystania w praktyce informacji pozwalających na zwiększenie efektywności organizowanych szkoleń, dzięki dostosowaniu ich kierunków do potrzeb pracodawców, a także poprzez udostępnienie wyników działań władzom oświatowym i dyrekcjom szkół, które będą mogły korygować poziom, strukturę i treść kształcenia zawodowego oraz lokalnym władzom samorządowym kształtującym politykę przeciwdziałania bezrobociu.

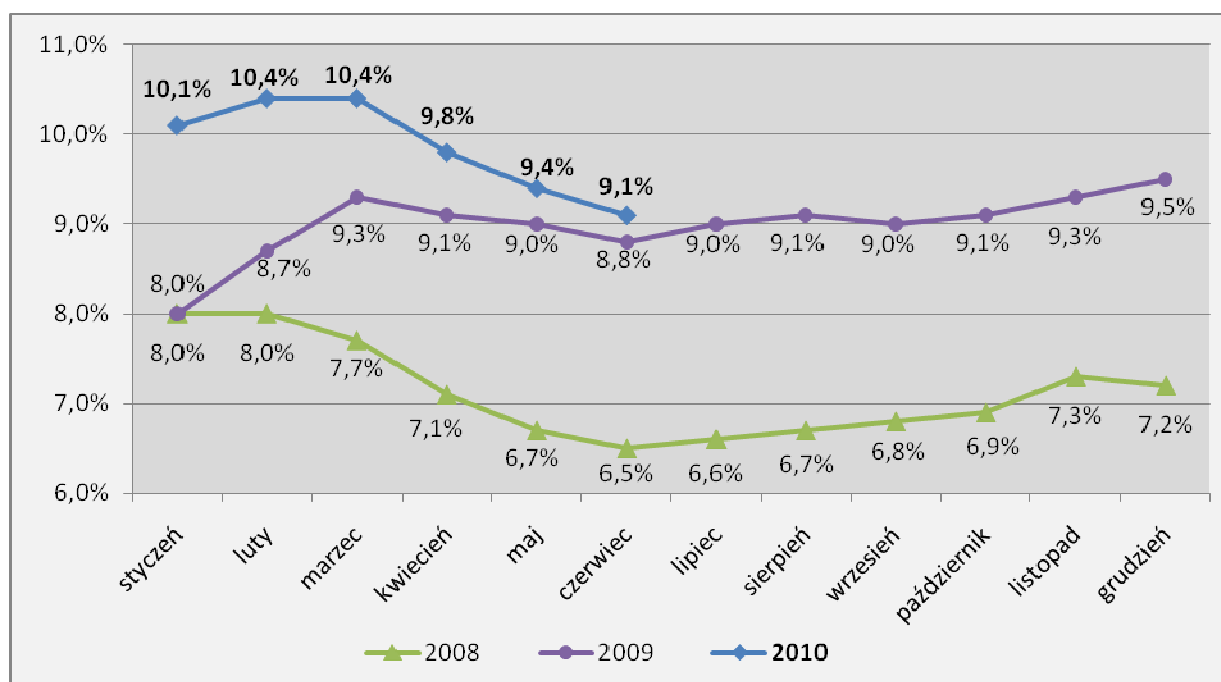
Monitoring służyć ma również stworzeniu bazy informacyjnej dla opracowania przyszłych struktur zawodowo-kwalifikacyjnych w układzie lokalnym, regionalnym i krajowym, usprawnieniu poradnictwa zawodowego poprzez wskazanie zawodów deficytowych i nadwyżkowych. Usprawnieniu pośrednictwa pracy poprzez uzyskanie informacji o planowanych ofertach pracy na rok przyszły oraz przewidywanej liczbie absolwentów według zawodów. A także ułatwieniu realizacji programów specjalnych dla aktywizacji osób długotrwale bezrobotnych w celu promowania ich ponownego zatrudnienia.

Ranking zawodów deficytowych i nadwyżkowych opracowywany jest dwa razy w roku. Jako źródło informacji służą załączniki nr 2 i 3 do sprawozdania MPIPS-01. Zakres danych w nich zawarty obejmuje liczbę osób zarejestrowanych jako bezrobotne, bezrobotne kobiety, osoby do 12 miesięcy od ukończenia nauki oraz bezrobotnych poprzednio pracujących według okresu pozostawania bez pracy oraz oferty pracy (zgłoszone przez pracodawców wolne miejsca zatrudnienia, miejsca przygotowania zawodowego, stażu oraz przyjęte do realizacji miejsca pracy w ramach prac interwencyjnych i robót publicznych, a także w ramach umów zlecenia) według zawodów i specjalności (kod sześciocyfrowy, w sumie 1770 zawodów) oraz według Polskiej Klasyfikacji Działalności.

1. Analiza bezrobocia według zawodów

Stopa bezrobocia na koniec czerwca 2010 w Powiecie Bielskim wyniosła **9,1%** (**4508** osób). Jest ona o 0,3 pkt. procentowego wyższa w stosunku do analogicznego okresu w roku 2009 (wzrost o 175 osób). Poniższy wykres prezentuje zmiany stopy bezrobocia w ostatnich latach w Powiecie.

Wykres nr 1. Stopa bezrobocia w Powiecie Bielskim na przestrzeni 2008, 2009 i 2010 roku



Źródło: Dane Powiatowego Urzędu Pracy

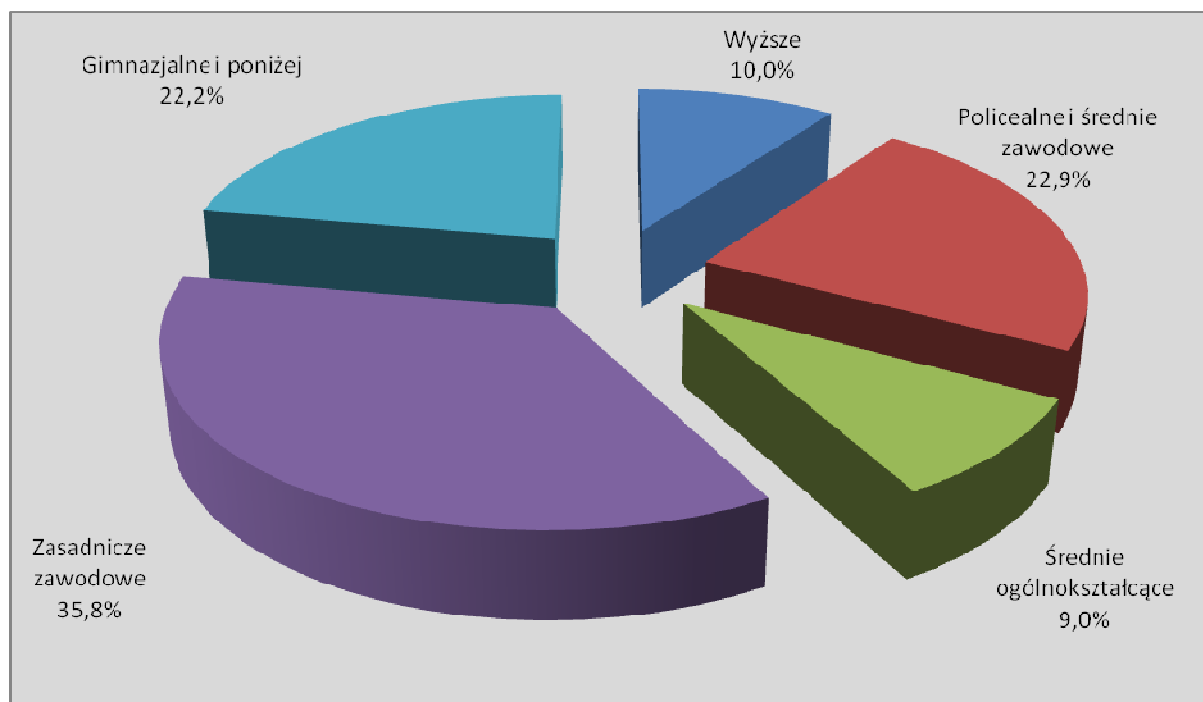
Stopa bezrobocia w Powiecie Bielskim jest stosunkowo niska w porównaniu ze stopą w województwie śląskim (9,4%) i w kraju (11,6%).

1.1 Charakterystyka bezrobocia w Powiecie Bielskim

Wśród osób bezrobotnych z terenu Powiatu Bielskiego najczęściej posiada wykształcenie zasadnicze zawodowe – **35,8%**. Na wysokim poziomie utrzymuje się również udział osób z wykształceniem policealnym i średnim zawodowym (**22,9%**). W pierwszym półroczu 2010 roku zanotowano wzrost liczby osób bezrobotnych z wykształceniem wyższym (z 8,2% na koniec czerwca 2009 roku do **10%** na koniec czerwca 2010). Osoby bezrobotne z wykształceniem gimnazjalnym i niższym stanowią **22,2%** ogółu bezrobotnych. Odsetek osób z wykształceniem średnim ogólnokształcącym wzrósł z poziomu 7,7% na koniec czerwca 2009 roku do poziomu **9%** na koniec czerwca 2010 roku. Poniższy wykres prezentuje strukturę bezrobotnych ze względu na ich poziom wykształcenia.

Wykres nr 2.

Struktura bezrobotnych wg wykształcenia w Powiecie Bielskim (stan na koniec I-półroczu 2010 roku)



Źródło: Dane Powiatowego Urzędu Pracy

Ponad połowę bezrobotnych w Powiecie Bielskim stanowią kobiety (**52,8%**). W porównaniu z rokiem ubiegłym odsetek ten zmalał o 0,4 pkt. procentowego. Osoby młode do 25 roku życia stanowią **18,3%** ogółu zarejestrowanych, a **24,1%** to osoby powyżej 50 roku życia. Porównując te dane do analogicznego okresu w roku poprzednim mamy do czynienia ze wzrostem odsetka osób do 25 roku życia o 1,1 pkt. procentowego, natomiast odsetek osób powyżej 50 roku życia pozostał na tym samym poziomie. Dużą część osób figurujących w ewidencji Powiatowego Urzędu Pracy stanowią długotrwale bezrobotni – **37,6%**. W tym przypadku nastąpiło zwiększenie się odsetka tych osób w ogólnej strukturze bezrobotnych o 2,8 pkt. procentowego w porównaniu z czerwcem 2009 roku.

1.2 Struktura bezrobocia według zawodów

Charakterystyka bezrobocia wymaga szczegółowego zbadania struktury bezrobotnych pod względem posiadanego zawodu. Dzięki temu możliwe będzie wykazanie zawodów, które posiada duża liczba bezrobotnych.

W tabeli poniżej zawarto 30 zawodów najliczniej reprezentowanych w strukturze bezrobotnych w Powiecie Bielskim według stanu na koniec pierwszego półroczu 2010 roku. Najliczniejszą grupę stanowiły osoby bez zawodu – **690** osób (**15,3%**). Liczba ta jest mniejsza niż rok wcześniej o 23 osoby (spadek o 3,2%). Na drugim miejscu znalazły się osoby w zawodzie Sprzedawca – **360** osób (**8%**). W tym przypadku nastąpił wzrost w porównaniu do czerwca 2009 roku o 109 osób (wzrost o 43,4%). Na trzecim miejscu znalazły się osoby w zawodzie Pracownik biurowy – **121** (**2,7%**). Liczba bezrobotnych z zawodem Pracownik biurowy wzrosła o 33 osoby w porównaniu z pierwszym półroczem ubiegłego roku. Na kolejnym miejscu znalazły się osoby w zawodzie Robotnik budowlany – **121** osób. W pierwszym półroczu 2009 roku było 66 osób zarejestrowanych w tym zawodzie.

Tabela nr 1. Bezrobotni według zawodów w Powiecie Bielskim (stan na koniec I-półroczu 2010 roku)

Lp.	Nazwa zawodu	Bezrobotni wg stanu na koniec I-półroczu 2010 roku
1.	Bez zawodu	690
2.	Sprzedawca	360
3.	Pracownik biurowy	121
4.	Robotnik budowlany	121
5.	Robotnik gospodarczy	97
6.	Robotnik pomocniczy w przemyśle przetwórczym	82
7.	Krawiec	76
8.	Kucharz	71
9.	Sprzątaczką	70
10.	Ślusarz	66
11.	Magazynier	64
12.	Murarz	52
13.	Pozostali operatorzy maszyn gdzie indziej niesklasyfikowani	49
14.	Handlowiec	48
15.	Asystent ekonomiczny	48
16.	Technik mechanik	47
17.	Stolarz	45
18.	Pozostali robotnicy przy pracach prostych w przemyśle	43
19.	Pakowacz	40
20.	Tokarz	38
21.	Szwaczka	35
22.	Cukiernik	34
23.	Kelner	33
24.	Pozostali monterzy wyrobów złożonych	33
25.	Technik budownictwa	31
26.	Technik żywienia i gospodarstwa domowego	28
27.	Specjalista do spraw marketingu i handlu [sprzedaży]	27
28.	Pracownik administracyjny	27
29.	Fryzjer	27
30.	Pozostali mechanicy pojazdów samochodowych	27

Źródło: Dane Powiatowego Urzędu Pracy

Licznie reprezentowane są również takie zawody jak: Robotnik gospodarczy, Robotnik pomocniczy w przemyśle przetwórczym, Krawiec, Kucharz, Sprzątaczką i Ślusarz.

Osoby bezrobotne w przedstawionych powyżej trzydziestu zawodach stanowią **56%** wszystkich osób zarejestrowanych w Powiatowym Urzędzie Pracy z terenu Powiatu Bielskiego.

W przypadku dużych grup zawodowych największa liczba bezrobotnych jest w grupie Modelki, Sprzedawcy i demonstratorzy – **10,1%**. Na drugim miejscu wśród dużych grup zawodowych znajdują się Robotnicy obróbki metali i mechanicy maszyn i urządzeń – **9,9%**. Liczną grupę bezrobotnych stanowią również Pozostali robotnicy przemysłowi i rzemieślnicy – **9%**.

1.3 Analiza napływu bezrobotnych według zawodów

Chcąc uzyskać pełniejszy obraz tendencji występujących na lokalnym rynku pracy należy przyrzeć się kwestii napływu bezrobotnych w okresie pierwszych sześciu miesięcy 2010 roku w Powiecie Bielskim.

W pierwszym półroczu 2010 roku w Powiatowym Urzędzie Pracy w Bielsku – Białej zarejestrowały się **3232** osoby, w tym **1610** kobiet z terenu Powiatu. W porównaniu do analogicznego okresu w roku ubiegłym, liczba bezrobotnych rejestrujących się w Urzędzie Pracy zmniejszyła się o **380** osób (spadek o 10,5%). Poniższa tabela przedstawia 36 zawodów, w których zanotowano największy napływ bezrobotnych. Osoby w tych zawodach stanowią **61%** ogółu rejestrujących się.

Tabela nr 2. Napływ bezrobotnych według zawodów w Powiecie Bielskim w I-półroczu 2010 roku.

Lp.	Nazwa zawodu	Bezrobotni ogółem	W tym		
			Kobiety	Absolwenci	
				Ogółem	Kobiety
1.	Bez zawodu	535	249	73	44
2.	Sprzedawca	254	231	15	13
3.	Pracownik biurowy	102	96	8	8
4.	Robotnik budowlany	90	0	0	0
5.	Robotnik gospodarczy	57	13	1	0
6.	Pozostali robotnicy przy pracach prostych w przemyśle	55	21	6	3
7.	Magazynier	48	12	0	0
8.	Krawiec	47	47	0	0
9.	Pozostali operatorzy maszyn gdzie indziej niesklasyfikowani	46	13	1	0
10.	Asystent ekonomiczny	43	40	6	6
11.	Ślusarz	42	2	1	0
12.	Robotnik pomocniczy w przemyśle przetwórczym	41	24	7	4
13.	Sprzątaczką	40	39	1	1
14.	Kucharz	36	23	2	1
15.	Technik mechanik	34	2	3	0
16.	Pakowacz	33	23	5	3
17.	Specjalista do spraw marketingu i handlu [sprzedaży]	30	19	5	4
18.	Handlowiec	29	23	5	5
19.	Stolarz	29	1	0	0
20.	Kierowca samochodu osobowego	28	1	0	0
21.	Przedstawiciel handlowy [przedstawiciel regionalny]	27	7	2	1
22.	Pozostali monterzy wyrobów złożonych	27	16	2	2
23.	Cukiernik	25	16	3	1
24.	Fryzjer	24	24	2	2
25.	Kierowca samochodu ciężarowego	24	0	0	0
26.	Murarz	23	0	0	0
27.	Technik budownictwa	22	3	0	0
28.	Technik elektronik	20	0	3	0
29.	Pracownik ochrony mienia i osób	20	5	0	0
30.	Pozostali sprzedawcy i demonstratorzy	20	19	2	1
31.	Błacharz samochodowy	20	0	2	0
32.	Tokarz	20	2	0	0
33.	Specjalista zastosowań informatyki	19	2	9	2
34.	Technik żywienia i gospodarstwa domowego	19	14	3	3
35.	Kasjer handlowy	19	19	0	0
36.	Kelner	19	15	2	2

Źródło: Dane Powiatowego Urzędu Pracy

Największy napływ do bezrobocia w pierwszym półroczu 2010 roku zanotowano w przypadku osób bez zawodu – **535** osób, co stanowiło **16,5%** wszystkich rejestracji. Liczba tych osób jest mniejsza o 16 osób niż w pierwszym półroczu 2009 roku (spadek o **19,1%**). Drugą najliczniejszą grupę stanowiły osoby rejestrujące się w zawodzie Sprzedawca – **254** osoby. W tym przypadku nastąpił wzrost o 54 osoby w porównaniu do pierwszego półrocza 2009 roku. W przypadku absolwentów największy napływ zanotowano wśród osób bez zawodu – **73** osoby.

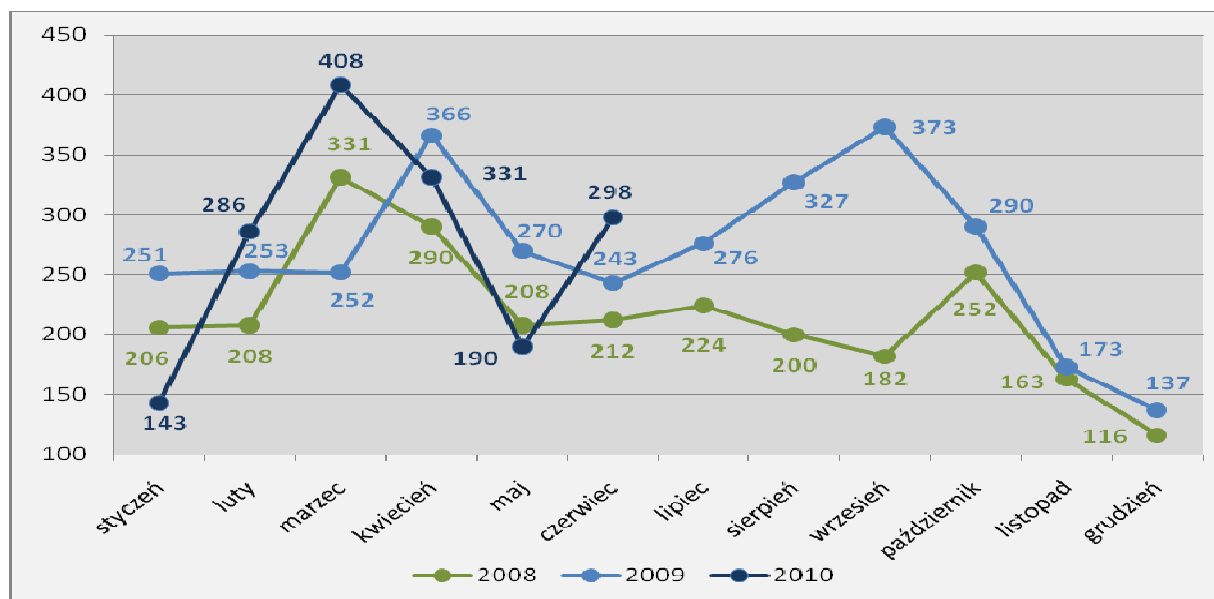
W pierwszym półroczu 2010 roku największy napływ dotyczył grupy zawodowej Modelki, Sprzedawcy i demonstratorzy – **10,3%**. Na drugim miejscu znalazła się grupa Robotnicy pomocniczy w górnictwie, przemyśle, budownictwie i transporcie – **9,3%**. Liczny napływ dotyczył również grupy Robotnicy obróbki metali i mechanicy maszyn i urządzeń – **8,9%**.

2. Analiza ofert pracy według zawodów

Analiza popytu na pracę stanowi kolejny element prezentowanego rankingu zawodów deficytowych i nadwyżkowych. Dostarcza ona cennych informacji o rynku pracy zarówno jego uczestnikom, jak i instytucjom, których działania są powiązane z nim bądź mają nań wpływ. Mowa tu szczególnie o władzach samorządowych i instytucjach oświatowych.

Analiza ofert pracy z terenu Powiatu Bielskiego wykazała, iż mieliśmy do czynienia ze wzrostem ilości zgłaszanych wolnych miejsc pracy z **1635** w pierwszym półroczu 2009 do **1656** w badanym okresie 2010 roku. Był to wzrost o **1,3%** (o **21** ofert).

Wykres nr 3. Liczba ofert pracy w Powiecie Bielskim na przestrzeni 2008, 2009 i 2010 roku



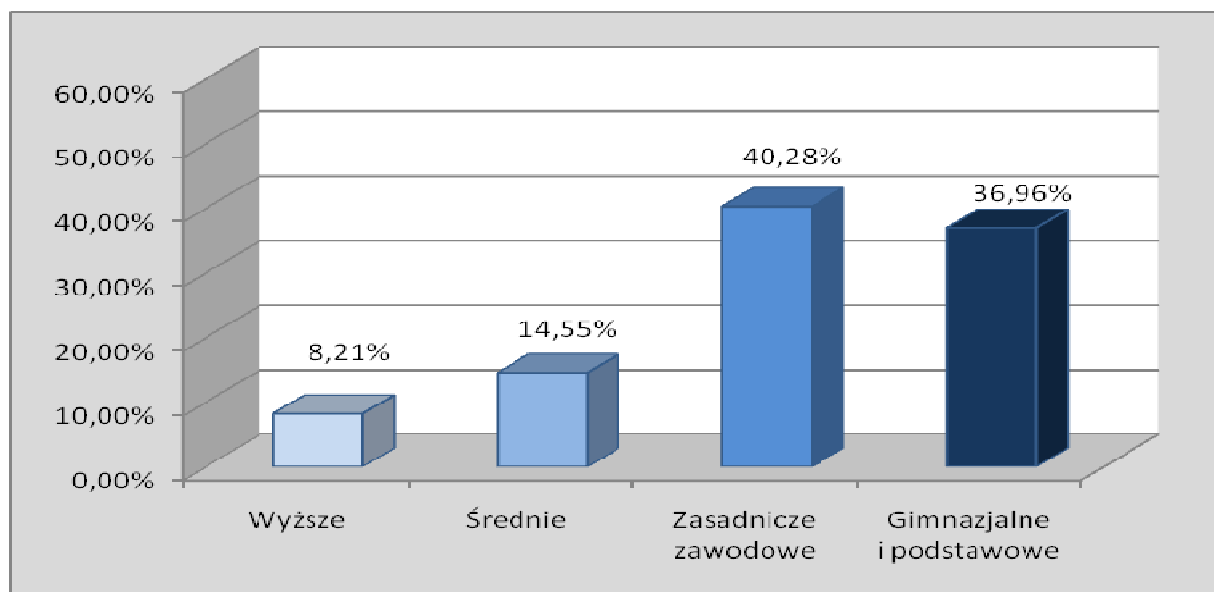
Źródło: Dane Powiatowego Urzędu Pracy

2.1 Oferty pracy według zawodów

Podobnie jak w poprzednich latach, tak też w badanym roku najwięcej ofert pracy skierowanych było do osób z wykształceniem zasadniczym zawodowym (**667**) następnie z wykształceniem gimnazjalnym i podstawowym (**612**). Najmniej propozycji zatrudnienia skierowanych było do osób posiadających wykształcenie wyższe (**136**). Poniższy wykres przedstawia strukturę ofert pracy według wykształcenia w pierwszej połowie 2010 roku.

Wykres nr 4.

Struktura ofert pracy według poziomu wykształcenia w Powiecie Bielskim w I-półroczu 2010 roku



Źródło: Dane Powiatowego Urzędu Pracy

Szczegółowa analiza ofert pracy zgłoszonych do Powiatowego Urzędu Pracy w Bielsku – Białej z terenu Powiatu Bielskiego pozwoliła na stworzenie rankingu 21 zawodów, w których zanotowano największe zainteresowanie ze strony pracodawców. Przedstawione w poniższej tabeli oferty pracy stanowiły **66,7%** wszystkich ofert zgłoszonych w pierwszym półroczu 2010 roku w Powiecie Bielskim.

Tabela nr 3. Oferty pracy według zawodów w Powiecie Bielskim w I-półroczu 2010 roku

Lp.	Nazwa zawodu	Oferty pracy zgłoszone w I-półroczu
1.	Robotnik gospodarczy	229
2.	Sprzątaczką	153
3.	Sprzedawca	94
4.	Pracownik ochrony mienia i osób	89
5.	Robotnik budowlany	85
6.	Pracownik biurowy	60
7.	Szwaczka	56
8.	Pracownik administracyjny	53
9.	Przedstawiciel handlowy [przedstawiciel regionalny]	36
10.	Pozostali sprzedawcy i demonstratorzy	29
11.	Krawiec	23
12.	Kierowca samochodu ciężarowego	23
13.	Magazynier	22
14.	Kierowca samochodu osobowego	22
15.	Pozostali magazynierzy i pokrewni	20
16.	Kucharz	20
17.	Murarz	20
18.	Ankieter	19
19.	Kontroler jakości wyrobów - artykuły przemysłowe	18
20.	Kelner	17
21.	Ślusarz	17

Źródło: Dane Powiatowego Urzędu Pracy

Najwięcej ofert pracy w pierwszym półroczu 2010 roku zgłoszono w zawodzie Robotnik gospodarczy – 229 ofert, co stanowiło 13,8% wszystkich ofert. Na drugim miejscu znalazły się oferty dla zawodu Sprzątaczką – 153 oferty (9,2%). W obu przypadkach nastąpił wzrost liczby ofert w porównaniu z pierwszym półroczem 2009 roku. Na trzecim miejscu znalazły się oferty dla zawodu Sprzedawca – 94 oferty. Liczba ta jest mniejsza o 132 oferty w porównaniu z pierwszym półroczem 2009 roku.

2.2 Oferty pracy według grup zawodowych

Jeżeli natomiast przeanalizujemy propozycje zatrudnienia pod względem grup zawodowych, do których zostały one skierowane okazuje się, że w I-półroczu 2010 roku najwięcej ofert skierowanych było do grupy zawodowej Pracownicy przy pracach prostych w handlu i usługach – 25,1%. Na drugim miejscu znalazły się oferty dla grupy zawodowej Pracownicy usług osobistych i ochrony – 10,3%. Oferty dla grupy Pracownicy obsługi biurowej stanowiły 8,9% wszystkich ofert.

3. Analiza zawodów deficytowych i nadwyżkowych

Kluczowym zadaniem tej analizy jest identyfikacja zawodów deficytowych i nadwyżkowych na lokalnym rynku pracy. Zostanie ona dokonana w oparciu o przyjęty wskaźnik intensywności nadwyżki (deficytu) zawodu k ($W_{n,I}^k$)

$$W_{n,I}^k = \frac{\bar{O}_I^k}{\bar{B}_I^k}$$

gdzie:

\bar{B}_I^k - średnia miesięczna liczba zarejestrowanych bezrobotnych w zawodzie k w I-półroczu 2010 roku.

\bar{O}_I^k - średnia miesięczna liczba zgłoszonych ofert pracy w zawodzie k w I-półroczu 2010 roku.

Przyjęto, że zawody o wskaźniku:

$W_{n,I}^k < 0,9$ to zawody nadwyżkowe,

$0,9 \leq W_{n,I}^k \leq 1,1$ to zawody zrównoważone (wykazujące równowagę na rynku pracy),

$W_{n,I}^k > 1,1$ to zawody deficytowe

3.1 Zawody deficytowe i nadwyżkowe w Powiecie Bielskim

W oparciu o powyższe wskaźniki został sporządzony ranking zawodów deficytowych i nadwyżkowych. W tym miejscu należy zaznaczyć, że w wyniku analizy zawodów według wskaźnika intensywności deficytu ($W_{n,I}^k > 1,1$), jako zawody deficytowe, czyli te na które występuje na rynku pracy większe zapotrzebowanie niż liczba osób poszukujących pracy w tym zawodzie zostały również zdefiniowane zawody niewymagające szczególnych kwalifikacji, a których wykonywania mogą podjąć się przedstawiciele innych zawodów. Dlatego też w przypadku niektórych zawodów ich deficytowość nie oznacza zagrożenia dla rynku pracy. W przypadku zawodów skategoryzowanych jako deficytowe, a które wymagają odpowiednich kwalifikacji często potwierdzonych konkretnym dokumentem należy podjąć odpowiednie kroki (np. szkolenia) w celu złagodzenia tego problemu.

Wśród zawodów deficytowych, dla których wskaźnik intensywności deficytu osiągnął maksimum, a dla których pojawiała się średnio przynajmniej 1 oferta pracy miesięcznie i w ewidencji Urzędu Pracy nie figuruje żaden bezrobotny w tym zawodzie, wymienić należy następujące:

- Ankieter
- Operator urządzeń przetwórstwa drobiu

Poniższa tabela prezentuje 30 zawodów deficytowych, czyli takich, w których istnieje większe zapotrzebowanie na pracę ze strony pracodawców, niż jest osób w ewidencji Powiatowego Urzędu Pracy zarejestrowanych w danych zawodach.

Tabela nr 4. Ranking 30 zawodów deficytowych w Powiecie Bielskim w I-półroczu 2010 roku

Lp.	Nazwa zawodu	Wskaźnik intensywności deficytu zawodów
1.	Frezer	14,00
2.	Hostessa	11,00
3.	Szwaczka	6,22
4.	Operator maszyn do obróbki skrawaniem	6,00
5.	Sortowacz surowców wtórnych	5,00
6.	Pracownik ochrony mienia i osób	4,45
7.	Robotnik gospodarczy	4,02
8.	Agent ubezpieczeniowy	4,00
9.	Ślusarz narzędziowy	4,00
10.	Kierowca ciągnika siodłowego	4,00
11.	Sprzątaczką	3,83
12.	Ogrodnik – uprawa grzybów jadalnych	3,33
13.	Kierownik małego przedsiębiorstwa w handlu hurtowym i detalicznym	3,00
14.	Wychowawca w placówkach oświatowych, wychowawczych i opiekuńczych	3,00
15.	Kurier	3,00
16.	Monter sieci wodnych i kanalizacyjnych	3,00
17.	Monter konstrukcji aluminiowych	3,00
18.	Operator koparek i zwałowarek	3,00
19.	Pracownik administracyjny	2,94
20.	Dozorca	2,75
21.	Przedstawiciel medyczny	2,50
22.	Pozostali kucharze	2,50
23.	Operator obrabiarek sterowanych numerycznie	2,33
24.	Kierownik wewnętrznej jednostki działalności podstawowej w gastronomii, hotelarstwie i turystyce	2,00
25.	Psycholog	2,00
26.	Dietetyk	2,00
27.	Szef kuchni [kuchmistrz]	2,00
28.	Stolarz budowlany	2,00
29.	Kolporter	1,67
30.	Dekarz	1,50

Źródło: Dane Powiatowego Urzędu Pracy

Zawody o najwyższym wskaźniku intensywności deficytu to m.in.: Frezer, Hostessa, Szwaczka, Operator maszyn do obróbki skrawaniem, Sortowacz surowców wtórnych, Pracownik ochrony mienia i osób, Robotnik gospodarczy, Agent ubezpieczeniowy, Ślusarz narzędziowy i Kierowca ciągnika siodłowego.

Poniższa tabela prezentuje ranking trzydziestu sześciu zawodów nadwyżkowych w Powiecie Bielskim w pierwszym półroczu 2010 roku.

Tabela nr 5. Ranking 36 zawodów nadwyżkowych w Powiecie Bielskim w I-półroczu 2010 roku

Lp.	Nazwa zawodu	Wskaźnik intensywności nadwyżki zawodów
1.	Blacharz samochodowy	0,05
2.	Mechanik pojazdów samochodowych	0,06
3.	Cukiernik	0,08
4.	Technik mechanik	0,09
5.	Telemarketer	0,13
6.	Monter instalacji wodociągowych i kanalizacyjnych	0,13
7.	Ekonomista	0,14
8.	Piekarz	0,15
9.	Specjalista zastosowań informatyki	0,16
10.	Kierownik działu marketingu i sprzedaży	0,20
11.	Specjalista do spraw marketingu i handlu [sprzedaży]	0,20
12.	Plastyk	0,20
13.	Cieśla	0,20
14.	Technik elektryk	0,21
15.	Kucharz małej gastronomii	0,22
16.	Handlowiec	0,24
17.	Stolarz	0,24
18.	Pracownik socjalny	0,25
19.	Listonosz	0,25
20.	Ogrodnik terenów zieleni	0,25
21.	Pomoc kuchenna	0,27
22.	Bufetowy [barman]	0,28
23.	Kasjer handlowy	0,32
24.	Kierownik wewnętrznej jednostki działalności podstawowej w przemyśle przetwórczym	0,33
25.	Inżynier sprzedaży	0,33
26.	Inżynier transportu [logistyki]	0,33
27.	Laborant chemiczny	0,33
28.	Technik logistyki	0,33
29.	Fryzjer	0,33
30.	Kamieniarz	0,33
31.	Monter instalacji centralnego ogrzewania i ciepłej wody	0,33
32.	Spawacz ręczny łukiem elektrycznym	0,33
33.	Monter konstrukcji stalowych	0,33
34.	Szlifierz metali	0,33
35.	Elektromonter [elektryk] zakładowy	0,33
36.	Rozbieracz-wykrawacz	0,33

Źródło: Dane Powiatowego Urzędu Pracy

Zawody nadwyżkowe, czyli te na które występuje mniejsze zapotrzebowanie na rynku pracy niż liczba osób poszukujących pracy w tych zawodach (wskaźnik $W < 0,9$) to m.in.: Blacharz samochodowy, Mechanik pojazdów samochodowych, Cukiernik, Technik mechanik, Telemarketer.

Wśród zawodów, które wykazują równowagę na rynku pracy wymienić można następujące:

- Robotnik budowlany
- Kierowca samochodu ciężarowego

Są to zawody dla których wskaźnik intensywności nadwyżki (deficytu) zawodu osiąga wartość większą niż 0,9 i mniejszą niż 1,1. Wybrane zawody, wymienione powyżej to takie, w których rejestrowało przynajmniej 3 bezrobotnych w miesiącu i zgłaszano przynajmniej 3 oferty pracy w miesiącu.

3.2 Ranking zawodów generujących długotrwałe bezrobocie

Kolejną istotną kwestią dotyczącą problemu bezrobocia jest okres pozostawania bez pracy. Ranking zawodów generujących długotrwałe bezrobocie został sporządzony w oparciu o wskaźnik długotrwałego bezrobocia ($W_{d,I}^k$)

$$W_{d,I}^k = \frac{B_{d,I}^k}{B_I^k} \cdot 100\%$$

gdzie:

$B_{d,I}^k$ - liczba zarejestrowanych bezrobotnych w zawodzie k, pozostających bez pracy powyżej 12 miesięcy, według stanu w końcu I-półroczu 2010 roku,

B_I^k - liczba zarejestrowanych bezrobotnych w zawodzie k według stanu w końcu I-półroczu 2010 roku.

Na tej postawie można stwierdzić, że na pierwszym miejscu wśród grup zawodowych generujących długotrwałe bezrobocie znalazła się grupa zawodowa Kierownicy małych przedsiębiorstw ($W_{d,I}^k = 0,78$).

W poniższej tabeli znajdują się zawody o największym wskaźniku długotrwałego bezrobocia (według kodu 6 cyfrowego). Wybrano te, w których zarejestrowanych jest co najmniej 4 bezrobotnych poprzednio pracujących, pozostających bez pracy powyżej 12 miesięcy, a wskaźnik $W_{d,I}^k \geq 0,63$. Nie uwzględniono zawodów, których kod kończy się na -90 (Pozostali...).

Tabela nr 6. Ranking zawodów generujących długotrwałe bezrobocie w Powiecie Bielskim

Lp.	Nazwa zawodu	Liczba bezrobotnych (stan na koniec I-półroczu 2010)	Bezrobotni powyżej 12 miesięcy	Wskaźnik długotrwałego bezrobocia
1.	Telefonistka	4	4	1,00
2.	Kierownik małego przedsiębiorstwa gdzie indziej niesklasyfikowany	7	6	0,86
3.	Salowa	6	5	0,83
4.	Planista produkcyjny	9	7	0,78
5.	Frezer	11	8	0,73
6.	Krojczy	10	7	0,70
7.	Dozorca	12	8	0,67
8.	Robotnik placowy	6	4	0,67
9.	Malarz lakiernik wyrobów metalowych	8	5	0,63

Źródło: Dane Powiatowego Urzędu Pracy

3.3 Struktura bezrobocia i ofert pracy według Polskiej Klasyfikacji Działalności

Podejmując próbę analizowania zawodów deficytowych i nadwyżkowych należy zwrócić również uwagę na napływ do bezrobocia i oferty pracy według Polskiej Klasyfikacji Działalności (PKD). Najwięcej ofert pracy zgłoszono w sekcji „Działalność w zakresie usług administrowania ...” – 19,6%.

Wykres nr 5. Struktura bezrobotnych i ofert pracy według PKD w Powiecie Bielskim w I-półroczu



Źródło: Dane Powiatowego Urzędu Pracy

Wnioski

Zaprezentowany raport nie stanowi kompleksowej analizy lokalnego rynku pracy. Monitoring Zawodów Deficytowych i Nadwyżkowych bazuje bowiem wyłącznie na danych pochodzących z rejestrów Powiatowego Urzędu Pracy dotyczących bezrobotnych i ofert pracy. Dane te nie obejmują wszystkich osób poszukujących pracy czy bezrobotnych nie zarejestrowanych w tutejszym urzędzie. W przypadku ofert pracy w analizie ujęte są wyłącznie te zgłoszone do Powiatowego Urzędu Pracy i wprowadzone do systemu komputerowego. Nie należy zapominać, iż oferty w niektórych zawodach mogą być zgłaszane przez tego samego pracodawcę kilkakrotnie ze względu na dużą fluktuację kadr w danym zawodzie.

Złożoność problemu rynku pracy wynika również z mechanizmów rynkowych podaży i popytu na pracę. Są one kierowane przez szereg czynników trudnych czy wręcz niemożliwych do ujęcia, jak kwestie wysokości stawek płacowych, oferowanych przez pracodawców czy mobilności oraz motywacji do pracy i do podnoszenia swoich kwalifikacji przez osoby poszukujące pracy.

Mimo tego prowadzenie monitoringu lokalnego rynku pracy jest elementem niezbędnym w warunkach gospodarki rynkowej, stanowiącym istotne źródło informacji dla jego uczestników. Daje on, bowiem obraz sytuacji, który może stać podstawą do kreowania działań na rzecz przeciwdziałania bezrobociu.

Podsumowując, zatem powyższą analizę można wysunąć następujące wnioski:

- stopa bezrobocia w Powiecie Bielskim w końcu czerwca 2010 roku wyniosła 9,1%
- w strukturze bezrobotnych dominują osoby z wykształceniem zawodowym i niższym stanowiąc 58% ogółu
- kobiety stanowią 52,8% wszystkich bezrobotnych
- osoby długotrwale bezrobotne to 37,6% ogółu bezrobotnych z Powiatu Bielskiego
- zaobserwowano duży napływ do bezrobocia osób bez zawodu
- zawód Sprzedawcy jest najliczniej reprezentowanym zawodem w strukturze bezrobotnych. Napływ do bezrobocia osób w tym zawodzie również był duży
- w pierwszym półroczu 2010 roku zgłoszono o 21 ofert pracy więcej niż w analogicznym okresie ubiegłego roku (1635 w I-półroczu 2009, 1656 w I-półroczu 2010)
- ponad ¾ ofert pracy skierowanych było do osób z wykształceniem zawodowym lub gimnazjalnym i podstawowym
- najwięcej ofert skierowanych było do osób w zawodach: Robotnik gospodarczy, Sprzątaczką, Sprzedawca, Pracownik ochrony mienia i osób oraz Robotnik budowlany
- w pierwszym półroczu 2010 roku jako zawody nadwyżkowe zostały zidentyfikowane następujące: Blacharz samochodowy, Mechanik pojazdów samochodowych, Cukiernik, Technik mechanik, Telemarketer
- w pierwszym półroczu 2010 roku jako zawody deficytowe zostały zidentyfikowane: Frezer, Hostessa, Szwaczka, Operator maszyn do obróbki skrawaniem, Sortowacz surowców wtórnych, Pracownik ochrony mienia i osób, Robotnik gospodarczy, Agent ubezpieczeniowy
- w pierwszym półroczu 2010 roku jako zawody zrównoważone zostały zidentyfikowane: Robotnik budowlany, Kierowca samochodu ciężarowego

Wszystkie wykorzystane w opracowaniu dane pochodzą z Powiatowego Urzędu Pracy w Bielsku – Białej i dotyczą Miasta Bielska – Białej. Niektóre z nich publikowane są na stronach internetowych urzędu. Do sporządzenia tabel dotyczących zawodów deficytowych i nadwyżkowych użyto tabel wynikowych przetworzonych przez system Syriusz. Dostępne są one ze strony www.mz.praca.gov.pl.

Spis wykresów

Wykres nr 1. Stopa bezrobocia w Powiecie Bielskim na przestrzeni 2008, 2009 i 2010 r.	4
Wykres nr 2. Struktura wykształcenia bezrobotnych w Powiecie Bielskim	5
Wykres nr 3. Liczba ofert pracy w Powiecie Bielskim na przestrzeni 2008, 2009 i 2010r.	8
Wykres nr 4. Struktura ofert pracy według poziomu wykształcenia w Powiecie Bielskim	9
Wykres nr 5. Struktura bezrobotnych i ofert pracy według PKD w Powiecie Bielskim w I-półroczu 2010	14

Spis tabel

Tabela nr 1. Bezrobotni według zawodów w Powiecie Bielskim	6
Tabela nr 2. Napływ bezrobotnych według zawodów w Powiecie Bielskim w I-półroczu 2010 r.	7
Tabela nr 3. Oferty pracy według zawodów w Powiecie Bielskim w I-półroczu 2010 r.	9
Tabela nr 4. Ranking 30 zawodów deficytowych w Powiecie Bielskim w pierwszym półroczu 2010 r.	11
Tabela nr 5. Ranking 30 zawodów nadwyżkowych w Powiecie Bielskim w pierwszym półroczu 2010 r.	12
Tabela nr 6. Ranking zawodów generujących długotrwałe bezrobocie według kodu 6 cyfrowego	13