

Powiatowy Urząd Pracy

RANKING ZAWODÓW DEFICYTOWYCH I NADWYŻKOWYCH

**W POWIECIE BIELSKIM
w I-półroczu 2011 roku**

SPIS TREŚCI

Wstęp	3
1. Analiza bezrobocia według zawodów	4
1.1 Charakterystyka bezrobocia w Powiecie Bielskim	4
1.2 Struktura bezrobocia według zawodów	5
1.3 Napływ bezrobotnych według zawodów	7
2. Analiza ofert pracy według zawodów	8
2.1 Oferty pracy według zawodów	8
2.2 Oferty pracy według grup zawodowych	10
3. Analiza zawodów deficytowych i nadwyżkowych	10
3.1 Zawody deficytowe i nadwyżkowe w Powiecie Bielskim	10
3.2 Ranking zawodów generujących długotrwałe bezrobocie	13
3.3 Struktura bezrobotnych i ofert pracy według Polskiej Klasyfikacji Działalności	14
Wnioski	15
Spis wykresów	16
Spis tabel	16

Wstęp

Prowadzenie prawidłowej polityki rynku pracy wymaga systematycznego śledzenia i analizowania zjawisk oraz procesów zachodzących na lokalnym rynku pracy. Dlatego wychodząc naprzeciw tym potrzebom, do ustawy z dnia 20 kwietnia 2004 r. o promocji zatrudnienia i instytucjach rynku pracy jako jedno z zadań samorządu województwa oraz samorządu powiatu w zakresie polityki rynku pracy, w ramach opracowywania analiz rynku pracy, został wprowadzony monitoring zawodów deficytowych i nadwyżkowych. (art. 8, ust.1 pkt 3 i art. 9, ust.1 pkt 9).

Powiatowy Urząd Pracy w Bielsku-Białej przekazuje, zatem do Państwa dyspozycji „**Ranking zawodów deficytowych i nadwyżkowych w Powiecie Bielskim w I-półroczu 2011 roku**”, opracowany w oparciu o „Zalecenia metodyczne do prowadzenia monitoringu zawodów deficytowych i nadwyżkowych” Ministerstwa Gospodarki, Pracy i Polityki Społecznej, Departamentu Rynku Pracy, Warszawa 2003.

Zgodnie z powyższymi zaleceniami przez **monitoring zawodów deficytowych i nadwyżkowych** należy rozumieć proces systematycznego obserwowania zjawisk zachodzących na rynku pracy dotyczących kształtowania popytu na pracę i podaży zasobów pracy w przekroju terytorialno-zawodowym oraz formułowanie na tej podstawie ocen, wniosków i krótkoterminowych prognoz niezbędnych dla prawidłowego funkcjonowania systemów kształcenia zawodowego i szkolenia bezrobotnych. **Zawodem deficytowym** nazywamy zawód, na który występuje na rynku pracy większe zapotrzebowanie niż liczba osób poszukujących pracy w tym zawodzie. Natomiast przez **zawód nadwyżkowy** należy rozumieć zawód, na który występuje na rynku pracy mniejsze zapotrzebowanie niż liczba osób poszukujących pracy w tym zawodzie.

Celem niniejszego raportu jest opracowanie możliwych do wykorzystania w praktyce informacji pozwalających na zwiększenie efektywności organizowanych szkoleń, dzięki dostosowaniu ich kierunków do potrzeb pracodawców, a także poprzez udostępnienie wyników działań władzom oświatowym i dyrekcjom szkół, które będą mogły korygować poziom, strukturę i treść kształcenia zawodowego oraz lokalnym władzom samorządowym kształtującym politykę przeciwdziałania bezrobociu.

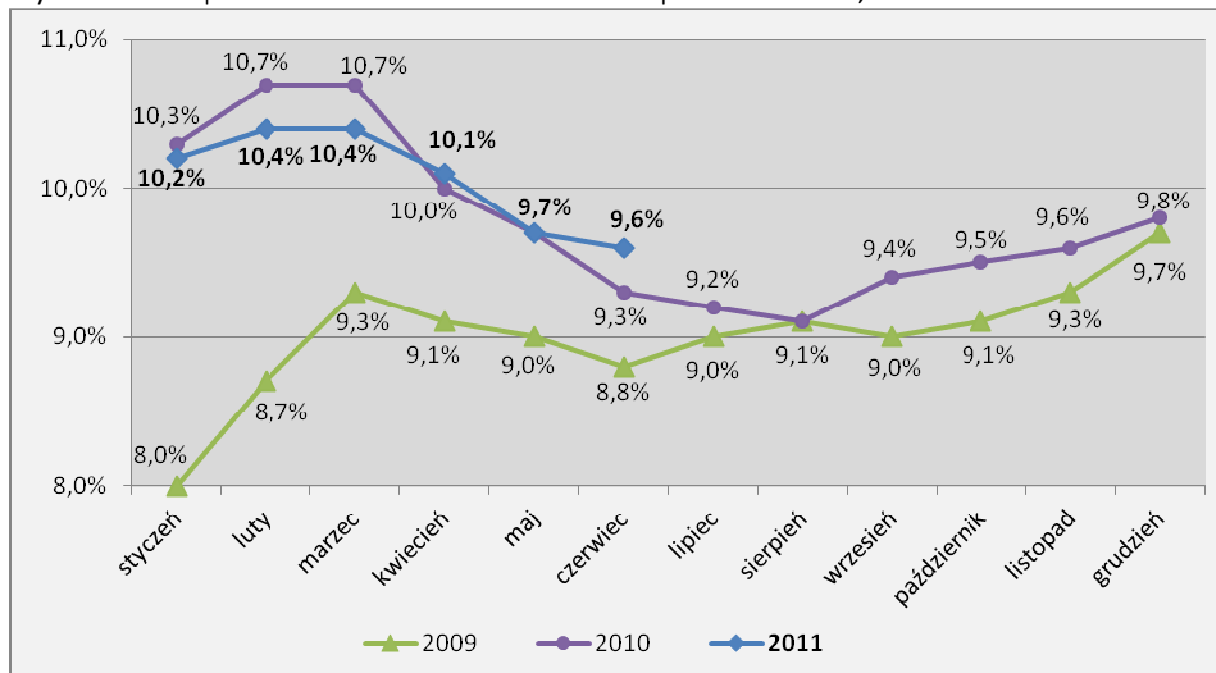
Monitoring służyć ma również stworzeniu bazy informacyjnej dla opracowania przyszłych struktur zawodowo-kwalifikacyjnych w układzie lokalnym, regionalnym i krajowym, usprawnieniu poradnictwa zawodowego poprzez wskazanie zawodów deficytowych i nadwyżkowych. Usprawnieniu pośrednictwa pracy poprzez uzyskanie informacji o planowanych ofertach pracy na rok przyszły oraz przewidywanej liczbie absolwentów według zawodów. A także ułatwieniu realizacji programów specjalnych dla aktywizacji osób długotrwale bezrobotnych w celu promowania ich ponownego zatrudnienia.

Ranking zawodów deficytowych i nadwyżkowych opracowywany jest dwa razy w roku. Jako źródło informacji służą załączniki nr 2 i 3 do sprawozdania MPIPS-01. Zakres danych w nich zawarty obejmuje liczbę osób zarejestrowanych jako bezrobotne, bezrobotne kobiety, osoby do 12 miesięcy od ukończenia nauki oraz bezrobotnych poprzednio pracujących według okresu pozostawania bez pracy oraz oferty pracy (zgłoszone przez pracodawców wolne miejsca zatrudnienia, miejsca przygotowania zawodowego, stażu oraz przyjęte do realizacji miejsca pracy w ramach prac interwencyjnych i robót publicznych, a także w ramach umów zlecenia) według zawodów i specjalności (kod sześciocyfrowy, w sumie 1770 zawodów) oraz według Polskiej Klasyfikacji Działalności.

1. Analiza bezrobocia według zawodów

Stopa bezrobocia na koniec czerwca 2010 w Powiecie Bielskim wyniosła **9,6%** (**4722** osób). Jest ona o 0,5 pkt. procentowego wyższa w stosunku do analogicznego okresu w roku 2010 (wzrost o 214 osób). Poniższy wykres prezentuje zmiany stopy bezrobocia w ostatnich latach w Powiecie.

Wykres nr 1. Stopa bezrobocia w Powiecie Bielskim na przestrzeni 2009, 2010 i 2011 roku



Źródło: Dane Powiatowego Urzędu Pracy

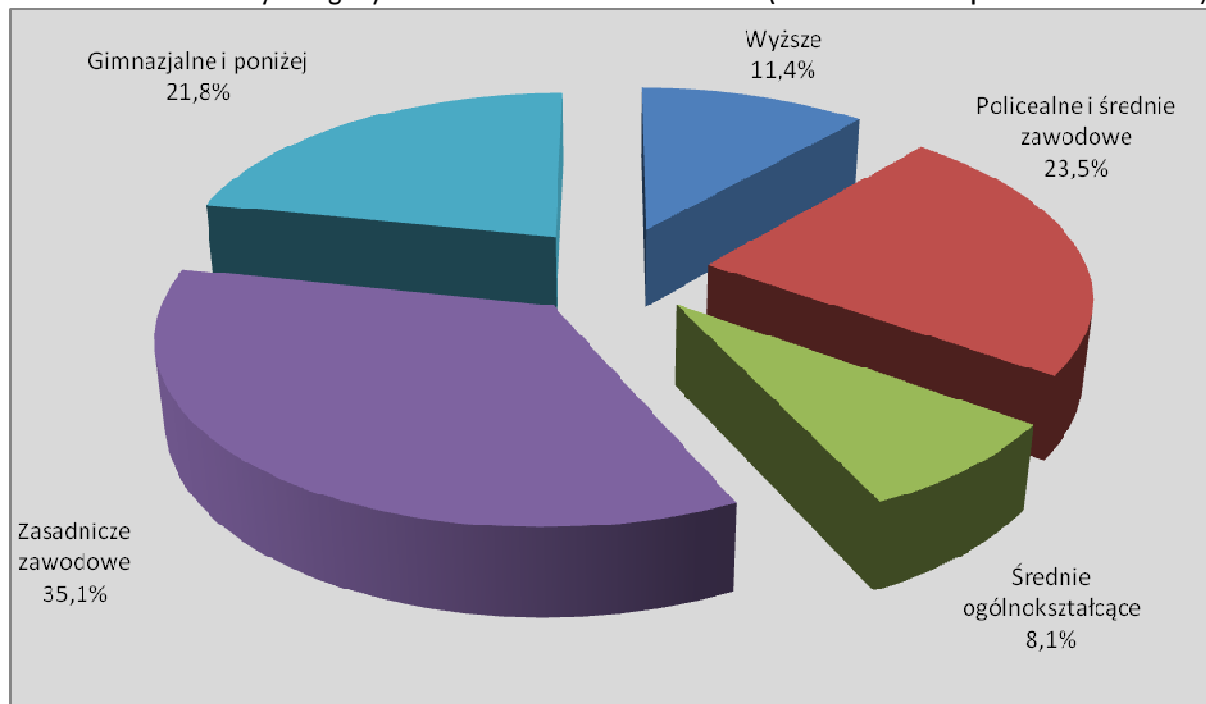
Stopa bezrobocia w Powiecie Bielskim jest stosunkowo niska w porównaniu ze stopą w województwie śląskim (9,7%) i w kraju (11,8%).

1.1 Charakterystyka bezrobocia w Powiecie Bielskim

Wśród osób bezrobotnych z terenu Powiatu Bielskiego najczęściej posiada wykształcenie zasadnicze zawodowe – **35,1%**. Na wysokim poziomie utrzymuje się również udział osób z wykształceniem policealnym i średnim zawodowym (**23,5%**). W pierwszym półroczu 2011 roku zanotowano wzrost liczby osób bezrobotnych z wykształceniem wyższym (z 10% na koniec czerwca 2010 roku do **11,4%** na koniec czerwca 2011). Osoby bezrobotne z wykształceniem gimnazjalnym i niższym stanowią **21,8%** ogółu bezrobotnych. Odsetek osób z wykształceniem średnim ogólnokształcącym wyniósł **8,1%** na koniec czerwca 2011 roku. Poniższy wykres prezentuje strukturę bezrobotnych ze względu na ich poziom wykształcenia.

Wykres nr 2.

Struktura bezrobotnych wg wykształcenia w Powiecie Bielskim (stan na koniec I-półroczu 2011 roku)



Źródło: Dane Powiatowego Urzędu Pracy

Ponad połowę bezrobotnych w Powiecie Bielskim stanowią kobiety (**52,8%**). Osoby młode do 25 roku życia stanowią **16,9%** ogółu zarejestrowanych, a **25,3%** to osoby powyżej 50 roku życia. Porównując te dane do analogicznego okresu w roku poprzednim mamy do czynienia ze spadkiem odsetka osób do 25 roku życia o 1,4 pkt. procentowego i wzrostem odsetka osób powyżej 50 roku o 1,2 pkt. procentowego. Dużą część osób figurujących w ewidencji Powiatowego Urzędu Pracy stanowią długotrwale bezrobotni – **42,8%**. W tym przypadku nastąpiło zwiększenie się odsetka tych osób w ogólnej strukturze bezrobotnych o 5,2 pkt. procentowego w porównaniu z czerwcem 2010 roku.

1.2 Struktura bezrobocia według zawodów

Charakterystyka bezrobocia wymaga szczegółowego zbadania struktury bezrobotnych pod względem posiadanego zawodu. Dzięki temu możliwe będzie wykazanie zawodów, które posiada duża liczba bezrobotnych.

W tabeli poniżej zawarto 30 zawodów najliczniej reprezentowanych w strukturze bezrobotnych w Powiecie Bielskim według stanu na koniec pierwszego półrocza 2011 roku. Najliczniejszą grupę stanowiły osoby w zawodzie Sprzedawca – **492** osoby (10,4%). Liczba ta jest większa niż rok wcześniej o 132 osoby (wzrost o 37%). Na drugim miejscu znalazły się osoby bez zawodu – **326** osób (6,9%). W tym przypadku nastąpił spadek w porównaniu do czerwca 2010 roku o 364 osoby (spadek o 53%). Na trzecim miejscu znalazły się osoby w zawodzie Pozostali pracownicy obsługi biurowej – **164** (3,5%). Na kolejnym miejscu znalazły się osoby w zawodzie Robotnik budowlany – **163** osoby.

Tabela nr 1. Bezrobotni według zawodów w Powiecie Bielskim (stan na koniec I-półroczu 2011 roku)

Lp.	Nazwa zawodu	Bezrobotni ogółem
1.	Sprzedawca*	492
2.	Bez zawodu	326
3.	Pozostali pracownicy obsługi biurowej	164
4.	Robotnik budowlany	163
5.	Robotnik gospodarczy	111
6.	Robotnik pomocniczy w przemyśle przetwórczym	106
7.	Kucharz*	86
8.	Ślusarz*	85
9.	Krawiec*	68
10.	Magazynier	65
11.	Murarz*	64
12.	Sprzątaczką biurową	58
13.	Stolarz*	56
14.	Technik mechanik*	49
15.	Kelner*	46
16.	Pakowacz	45
17.	Tokarz w metalu	43
18.	Szwaczka	42
19.	Pozostali robotnicy przy pracach prostych w przemyśle	42
20.	Technik ekonomista*	41
21.	Technik handlowiec*	40
22.	Cukiernik*	40
23.	Pozostali pracownicy przy pracach prostych gdzie indziej niesklasyfikowani	39
24.	Fryzjer*	38
25.	Pozostali operatorzy stacjonarnych maszyn i urządzeń gdzie indziej niesklasyfikowani	38
26.	Mechanik maszyn i urządzeń przemysłowych	34
27.	Pozostali mechanicy pojazdów samochodowych	33
28.	Monter podzespołów i zespołów elektronicznych	33
29.	Kierowca samochodu ciężarowego	33
30.	Piekarz*	32

Źródło: Dane Powiatowego Urzędu Pracy

Licznie reprezentowane są również takie zawody jak: Robotnik gospodarczy, Robotnik pomocniczy w przemyśle przetwórczym, Kucharz, Ślusarz, Krawiec i Magazynier.

Osoby bezrobotne w przedstawionych powyżej trzydziestu zawodach stanowią **53%** wszystkich osób zarejestrowanych w Powiatowym Urzędzie Pracy z terenu Powiatu Bielskiego.

W przypadku dużych grup zawodowych największa liczba bezrobotnych jest w grupie Sprzedawcy i pokrewni – **14,2%**. Na drugim miejscu wśród dużych grup zawodowych znajdują się Robotnicy pomocniczy w górnictwie, przemyśle, budownictwie i transporcie – **10,1%**. Liczną grupę bezrobotnych stanowią również Robotnicy obróbki metali, mechanicy maszyn i urządzeń i pokrewni – **9,4%**.

1.3 Analiza napływu bezrobotnych według zawodów

Chcąc uzyskać pełniejszy obraz tendencji występujących na lokalnym rynku pracy należy przyrzeć się kwestii napływu bezrobotnych w okresie pierwszych sześciu miesięcy 2011 roku w Powiecie Bielskim.

W pierwszym półroczu 2011 roku w Powiatowym Urzędzie Pracy w Bielsku – Białej zarejestrowało się **2949** osób, w tym **1472** kobiety z terenu Powiatu. W porównaniu do analogicznego okresu w roku ubiegłym, liczba bezrobotnych rejestrujących się w Urzędzie Pracy zmniejszyła się o **283** osoby (spadek o 8,8%). Poniższa tabela przedstawia 32 zawody, w których zanotowano największy napływ bezrobotnych. Osoby w tych zawodach stanowią **55,6%** ogółu rejestrujących się.

Tabela nr 2. Napływ bezrobotnych według zawodów w Powiecie Bielskim w I-półroczu 2011 roku.

Lp.	Nazwa zawodu	Bezrobotni ogółem	W tym		
			Kobiety	Absolwenci	
				Ogółem	Kobiety
1.	Sprzedawca*	336	309	18	17
2.	Bez zawodu	271	118	57	34
3.	Pozostali pracownicy obsługi biurowej	109	99	4	4
4.	Robotnik budowlany	92	0	1	0
5.	Robotnik pomocniczy w przemyśle przetwórczym	55	22	1	0
6.	Kucharz*	52	27	5	3
7.	Magazynier	49	16	2	0
8.	Ślusarz*	46	0	0	0
9.	Pozostali pracownicy przy pracach prostych gdzie indziej niesklasyfikowani	40	13	11	4
10.	Cukiernik*	35	23	1	0
11.	Stolarz*	34	1	2	0
12.	Robotnik gospodarczy	33	6	1	1
13.	Krawiec*	33	32	0	0
14.	Kelner*	30	24	1	1
15.	Pozostali robotnicy przy pracach prostych w przemyśle	30	12	4	1
16.	Technik ekonomista*	29	23	5	4
17.	Kierowca samochodu ciężarowego	28	0	1	0
18.	Pakowacz	28	20	3	2
19.	Piekarz*	26	2	2	0
20.	Pozostali operatorzy stacjonarnych maszyn i urządzeń gdzie indziej niesklasyfikowani	25	10	3	2
21.	Fryzjer*	24	24	4	4
22.	Mechanik pojazdów samochodowych*	24	0	0	0
23.	Sprzątaczką biurowa	24	23	0	0
24.	Technik mechanik*	23	0	3	0
25.	Murarz*	23	0	0	0
26.	Pozostali mechanicy pojazdów samochodowych	22	0	0	0
27.	Barman	21	18	2	2
28.	Szwaczka	21	21	1	1
29.	Przedstawiciel handlowy	20	10	1	1
30.	Kucharz małej gastronomii*	19	11	9	5
31.	Kasjer handlowy	19	17	4	3
32.	Robotnik magazynowy	19	4	3	0

Źródło: Dane Powiatowego Urzędu Pracy

Największy napływ do bezrobocia w pierwszym półroczu 2011 roku zanotowano w przypadku osób w zawodzie Sprzedawca – **336** osób, co stanowiło **11,4%** wszystkich rejestracji. Liczba tych osób jest większa niż w pierwszym półroczu 2010 roku o 82 osoby (spadek o **32,3%**). Drugą najliczniejszą grupę stanowiły osoby bez zawodu – **271** osób. W przypadku absolwentów największy napływ zanotowano wśród osób bez zawodu – **57** osób

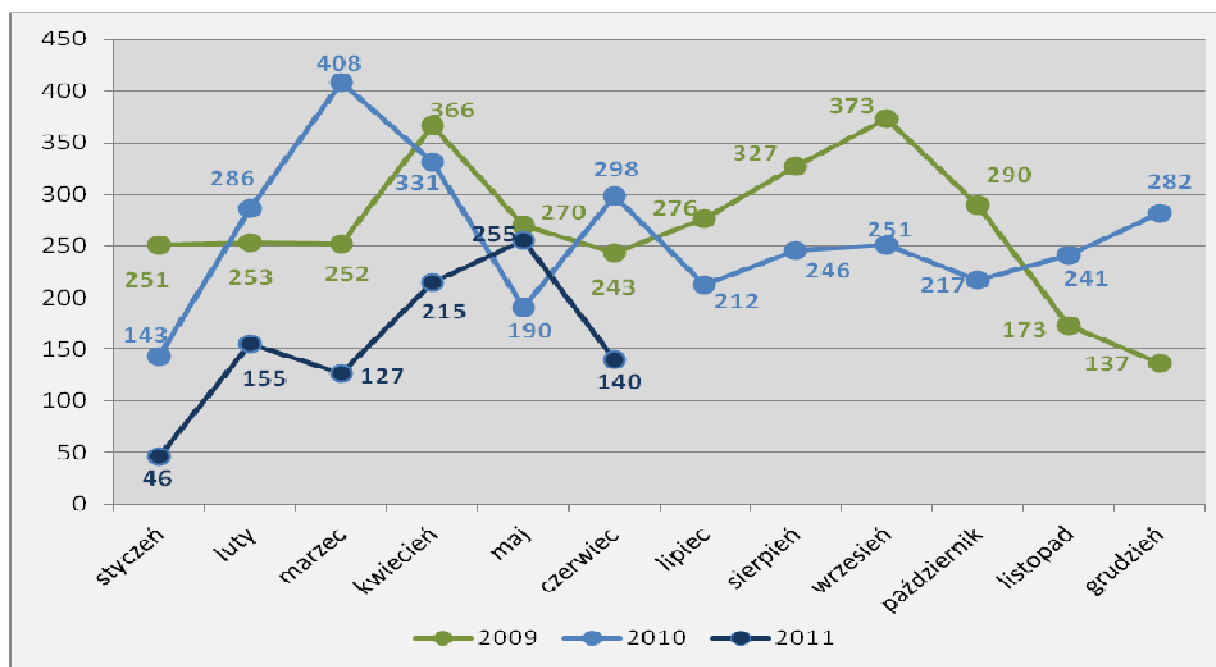
W pierwszym półroczu 2010 roku największy napływ dotyczył grupy zawodowej Sprzedawcy i pokrewni – **15,3%**. Na drugim miejscu znalazła się grupa Robotnicy pomocniczy w górnictwie, przemyśle, budownictwie i transporcie – **9,7%**. Liczny napływ dotyczył również grupy Robotnicy obróbki metali i mechanicy maszyn i urządzeń i pokrewni – **8,5%**.

2. Analiza ofert pracy według zawodów

Analiza popytu na pracę stanowi kolejny element prezentowanego rankingu zawodów deficytowych i nadwyżkowych. Dostarcza ona cennych informacji o rynku pracy zarówno jego uczestnikom, jak i instytucjom, których działania są powiązane z nim bądź mają nań wpływ. Mowa tu szczególnie o władzach samorządowych i instytucjach oświatowych.

Analiza ofert pracy z terenu Powiatu Bielskiego wykazała, iż mieliśmy do czynienia ze spadkiem ilości zgłaszanych ofert pracy z **1656** w pierwszym półroczu 2010 roku do **938** ofert w badanym okresie 2011 roku. Był to spadek o **43%** (o **718** ofert)

Wykres nr 3. Liczba ofert pracy w Powiecie Bielskim na przestrzeni 2009, 2010 i 2011 roku



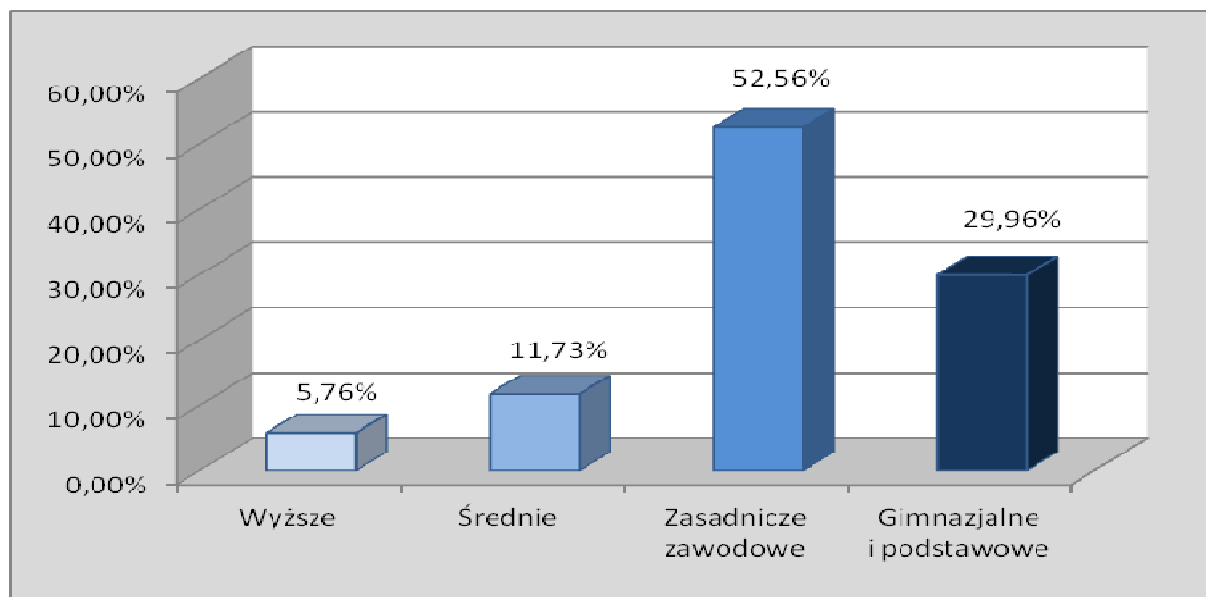
Źródło: Dane Powiatowego Urzędu Pracy

2.1 Oferty pracy według zawodów

Podobnie jak w poprzednich latach, tak też w badanym roku najwięcej ofert pracy skierowanych było do osób z wykształceniem zasadniczym zawodowym (**493**) następnie z wykształceniem gimnazjalnym i podstawowym (**281**). Najmniej propozycji zatrudnienia skierowanych było do osób posiadających wykształcenie wyższe (**54**). Poniższy wykres przedstawia strukturę ofert pracy według wykształcenia w pierwszej połowie 2011 roku.

Wykres nr 4.

Struktura ofert pracy według poziomu wykształcenia w Powiecie Bielskim w I-półroczu 2011 roku



Źródło: Dane Powiatowego Urzędu Pracy

Szczegółowa analiza ofert pracy zgłoszonych do Powiatowego Urzędu Pracy w Bielsku – Białej z terenu Powiatu Bielskiego pozwoliła na stworzenie rankingu 21 zawodów, w których zanotowano największe zainteresowanie ze strony pracodawców. Przedstawione w poniższej tabeli oferty pracy stanowiły **62,4%** wszystkich ofert zgłoszonych w pierwszym półroczu 2011 roku w Powiecie Bielskim.

Tabela nr 3. Oferty pracy według zawodów w Powiecie Bielskim w I-półroczu 2011 roku

Lp.	Nazwa zawodu	Oferty pracy zgłoszone w I-półroczu
1.	Górnik eksploatacji podziemnej*	180
2.	Robotnik gospodarczy	69
3.	Pakowacz	46
4.	Kontroler jakości wyrobów mechanicznych	31
5.	Ślusarz*	28
6.	Sprzedawca*	24
7.	Robotnik torowy	20
8.	Szwaczka	19
9.	Robotnik budowlany	19
10.	Pozostali robotnicy przy pracach prostych w przemyśle	17
11.	Murarz*	16
12.	Technik prac biurowych*	15
13.	Kierowca samochodu ciężarowego	14
14.	Robotnik pomocniczy w przemyśle przetwórczym	14
15.	Stolarz*	12
16.	Przedstawiciel handlowy	11
17.	Pozostali pracownicy obsługi biurowej	11
18.	Tokarz / frezer obrabiarek sterowanych numerycznie	11
19.	Magazynier	10
20.	Technik administracji*	9
21.	Sprzątaczką biurową	9

Źródło: Dane Powiatowego Urzędu Pracy

Najwięcej ofert pracy w pierwszym półroczu 2011 roku zgłoszono w zawodzie Górnik eksploatacji podziemnej – **180** ofert, co stanowiło **19,2%** wszystkich ofert. Na drugim miejscu znalazły się oferty dla zawodu Robotnik gospodarczy – **69** ofert (**7,4%**). Na trzecim miejscu znalazły się oferty dla zawodu Pakowacz – **46** ofert.

2.2 Oferty pracy według grup zawodowych

Jeżeli natomiast przeanalizujemy propozycje zatrudnienia pod względem grup zawodowych, do których zostały one skierowane okazuje się, że w I-półowie 2011 roku najwięcej ofert skierowanych było do grupy zawodowej Operatorzy maszyn i urządzeń wydobywczych i przetwórczych – **21,7%**. Na drugim miejscu znalazły się oferty dla grupy zawodowej Robotnicy pomocniczy w górnictwie, przemyśle, budownictwie i transporcie – **13%**. Oferty dla grupy Pracownicy usług osobistych stanowiły **11,4%** wszystkich ofert.

3. Analiza zawodów deficytowych i nadwyżkowych

Kluczowym zadaniem tej analizy jest identyfikacja zawodów deficytowych i nadwyżkowych na lokalnym rynku pracy. Zostanie ona dokonana w oparciu o przyjęty wskaźnik intensywności nadwyżki (deficytu) zawodu k ($W_{n,I}^k$)

$$W_{n,I}^k = \frac{\bar{O}_I^k}{\bar{B}_I^k}$$

gdzie:

\bar{B}_I^k - średnia miesięczna liczba zarejestrowanych bezrobotnych w zawodzie k w I-półroczu 2011 roku.

\bar{O}_I^k - średnia miesięczna liczba zgłoszonych ofert pracy w zawodzie k w I-półroczu 2011 roku.

Przyjęto, że zawody o wskaźniku:

$W_{n,I}^k < 0,9$ to zawody nadwyżkowe,

$0,9 \leq W_{n,I}^k \leq 1,1$ to zawody zrównoważone (wykazujące równowagę na rynku pracy),

$W_{n,I}^k > 1,1$ to zawody deficytowe

3.1 Zawody deficytowe i nadwyżkowe w Powiecie Bielskim

W oparciu o powyższe wskaźniki został sporządzony ranking zawodów deficytowych i nadwyżkowych. W tym miejscu należy zaznaczyć, że w wyniku analizy zawodów według wskaźnika intensywności deficytu ($W_{n,I}^k > 1,1$), jako zawody deficytowe, czyli te na które występuje na rynku pracy większe zapotrzebowanie niż liczba osób poszukujących pracy w tym zawodzie zostały również zdefiniowane zawody niewymagające szczególnych kwalifikacji, a których wykonywania mogą podjąć się przedstawiciele innych zawodów. Dlatego też w przypadku niektórych zawodów ich deficytowość nie oznacza zagrożenia dla rynku pracy. W przypadku zawodów skategoryzowanych jako deficytowe, a które wymagają odpowiednich kwalifikacji często potwierdzonych konkretnym dokumentem należy podjąć odpowiednie kroki (np. szkolenia) w celu złagodzenia tego problemu.

Wśród zawodów deficytowych, dla których wskaźnik intensywności deficytu osiągnął maksimum, a dla których pojawiała się średnio przynajmniej 1 oferta pracy miesięcznie i w ewidencji Urzędu Pracy nie figuruje żaden bezrobotny w tym zawodzie, wymienić należy następujące:

- Spawacz metodą MIG
- Monter urządzeń energii odnawialnej
- Monter wyrobów z tworzyw sztucznych

Poniższa tabela prezentuje 30 zawodów deficytowych, czyli takich, w których istnieje większe zapotrzebowanie na pracę ze strony pracodawców, niż jest osób w ewidencji Powiatowego Urzędu Pracy zarejestrowanych w danych zawodach.

Tabela nr 4. Ranking 30 zawodów deficytowych w Powiecie Bielskim w I-półroczu 2011 roku

Lp.	Nazwa zawodu	Wskaźnik intensywności deficytu zawodów
1.	Górnik eksploatacji podziemnej*	25,71
2.	Robotnik torowy	20,00
3.	Technik prac biurowych*	7,50
4.	Tokarz / frezer obrabiarek sterowanych numerycznie	5,50
5.	Posadzkarz*	5,00
6.	Brukarz	4,00
7.	Kierowca ciągnika siodłowego	4,00
8.	Dozorca	4,00
9.	Operator obrabiarek sterowanych numerycznie	3,50
10.	Konsultant / agent sprzedaży bezpośredniej	3,00
11.	Kamieniarz*	3,00
12.	Tynkarz	3,00
13.	Technolog robót wykończeniowych w budownictwie*	3,00
14.	Operator koparki	3,00
15.	Palacz pieców zwykłych	3,00
16.	Betoniarz - zbrojarz*	2,50
17.	Robotnik gospodarczy	2,09
18.	Pielęgniarka	2,00
19.	Technik masażysta*	2,00
20.	Terapeuta zajęciowy*	2,00
21.	Monter instalacji wentylacyjnych i klimatyzacyjnych	2,00
22.	Blacharz*	2,00
23.	Kontroler jakości wyrobów mechanicznych	1,72
24.	Rozbieracz - wykrawacz	1,67
25.	Pakowacz	1,64
26.	Technik administracji*	1,50
27.	Cieśla*	1,50
28.	Dekarz*	1,50
29.	Elektryk*	1,50
30.	Kosmetyczka	1,33

Źródło: Dane Powiatowego Urzędu Pracy

Zawody o najwyższym wskaźniku intensywności deficytu to m.in.: Górnik eksploatacji podziemnej, Robotnik torowy, Technik prac biurowych, Tokarz/frezer obrabiarek sterowanych numerycznie, Posadzkarz, Brukarz, Kierowca ciągnika siodłowego i Dozorca.

Poniższa tabela prezentuje ranking trzydziestu zawodów nadwyżkowych w Powiecie Bielskim w pierwszym półroczu 2011 roku.

Tabela nr 5. Ranking 30 zawodów nadwyżkowych w Powiecie Bielskim w I-półroczu 2011 roku

Lp.	Nazwa zawodu	Wskaźnik intensywności nadwyżki zawodów
1.	Piekarz*	0,0385
2.	Kucharz małej gastronomii*	0,0526
3.	Kasjer handlowy	0,0526
4.	Mechanik maszyn i urządzeń przemysłowych	0,0588
5.	Sprzedawca*	0,0714
6.	Kucharz*	0,0962
7.	Zaopatrzeniowiec	0,1000
8.	Tapicer*	0,1250
9.	Malarz budowlany	0,1429
10.	Doradca klienta	0,1667
11.	Frezer	0,1667
12.	Tokarz w metalu	0,1667
13.	Mechanik pojazdów samochodowych*	0,1667
14.	Kierowca samochodu dostawczego	0,1667
15.	Księgowy	0,1818
16.	Położna	0,2000
17.	Nauczyciel wychowania fizycznego	0,2000
18.	Kelner*	0,2000
19.	Sprzedawca w stacji paliw	0,2000
20.	Magazynier	0,2041
21.	Robotnik budowlany	0,2065
22.	Technik handlowiec*	0,2143
23.	Pomoc kuchenna	0,2353
24.	Krawiec*	0,2424
25.	Asystent do spraw księgowości	0,2500
26.	Monter instalacji centralnego ogrzewania i ciepłej wody	0,2500
27.	Elektromonter maszyn i urządzeń górnictwa podziemnego	0,2500
28.	Robotnik pomocniczy w przemyśle przetwórczym	0,2545
29.	Kierowca samochodu osobowego	0,2667
30.	Robotnik magazynowy	0,3158

Źródło: Dane Powiatowego Urzędu Pracy

Zawody nadwyżkowe, czyli te na które występuje mniejsze zapotrzebowanie na rynku pracy niż liczba osób poszukujących pracy w tych zawodach (wskaźnik $W < 0,9$) to m.in.: Piekarz, Kucharz małej gastronomii, Kasjer handlowy, Mechanik maszyn i urządzeń przemysłowych i Sprzedawca.

Wśród zawodów, które wykazują równowagę na rynku pracy wymienić można zawód Szwaczka. Dla tego zawodu wskaźnik intensywności nadwyżki (deficytu) osiągnął wartość większą niż 0,9 i mniejszą niż 1,1. W tym zawodzie rejestrowało przynajmniej 3 bezrobotnych w miesiącu i zgłaszano przynajmniej 3 oferty pracy w miesiącu.

3.2 Ranking zawodów generujących długotrwałe bezrobocie

Kolejną istotną kwestią dotyczącą problemu bezrobocia jest okres pozostawania bez pracy. Ranking zawodów generujących długotrwałe bezrobocie został sporządzony w oparciu o wskaźnik długotrwałego bezrobocia ($W_{d,I}^k$)

$$W_{d,I}^k = \frac{B_{d,I}^k}{B_I^k} \cdot 100\%$$

gdzie:

$B_{d,I}^k$ - liczba zarejestrowanych bezrobotnych w zawodzie k, pozostających bez pracy powyżej 12 miesięcy, według stanu w końcu I-półroczu 2011 roku,

B_I^k - liczba zarejestrowanych bezrobotnych w zawodzie k według stanu w końcu I-półroczu 2011 roku.

Na tej podstawie można stwierdzić, że na pierwszym miejscu wśród grup zawodowych generujących długotrwałe bezrobocie znalazła się grupa zawodowa Kierownicy w branży hotelarskiej, handlu i innych branżach usługowych ($W_{d,I}^k = 0,56$).

W poniższej tabeli znajdują się zawody o największym wskaźniku długotrwałego bezrobocia (według kodu 6 cyfrowego). Wybrano te, w których zarejestrowanych jest co najmniej 4 bezrobotnych poprzednio pracujących, pozostających bez pracy powyżej 12 miesięcy, a wskaźnik $W_{d,I}^k \geq 0,71$. Nie uwzględniono zawodów, których kod kończy się na -90 (Pozostali...).

Tabela nr 6. Ranking zawodów generujących długotrwałe bezrobocie w Powiecie Bielskim

Lp.	Nazwa zawodu	Liczba bezrobotnych (stan na koniec I-półroczu 2010)	Bezrobotni powyżej 12 miesięcy	Wskaźnik długotrwałego bezrobocia
1.	Robotnik placowy	6	6	1,000
2.	Drukarz*	5	5	1,000
3.	Zbrojarz	4	4	1,000
4.	Zgrzewacz	4	4	1,000
5.	Planista produkcyjny	6	5	0,833
6.	Hydraulik	7	5	0,714

Źródło: Dane Powiatowego Urzędu Pracy

3.3 Struktura bezrobocia i ofert pracy według Polskiej Klasyfikacji Działalności

Podjmując próbę analizowania zawodów deficytowych i nadwyżkowych należy zwrócić również uwagę na napływ do bezrobocia i oferty pracy według Polskiej Klasyfikacji Działalności (PKD). Najwięcej ofert pracy zgłoszono w sekcji „Przetwórstwo przemysłowe” – **24,8%**.

Wykres nr 5. Struktura bezrobotnych i ofert pracy według PKD w Powiecie Bielskim w I-półroczu



Źródło: Dane Powiatowego Urzędu Pracy

Wnioski

Zaprezentowany raport nie stanowi kompleksowej analizy lokalnego rynku pracy. Monitoring Zawodów Deficytowych i Nadwyżkowych bazuje bowiem wyłącznie na danych pochodzących z rejestrów Powiatowego Urzędu Pracy dotyczących bezrobotnych i ofert pracy. Dane te nie obejmują wszystkich osób poszukujących pracy czy bezrobotnych nie zarejestrowanych w tutejszym urzędzie. W przypadku ofert pracy w analizie ujęte są wyłącznie te zgłoszone do Powiatowego Urzędu Pracy i wprowadzone do systemu komputerowego. Nie należy zapominać, iż oferty w niektórych zawodach mogą być zgłaszane przez tego samego pracodawcę kilkakrotnie ze względu na dużą fluktuację kadr w danym zawodzie.

Złożoność problemu rynku pracy wynika również z mechanizmów rynkowych podaży i popytu na pracę. Są one kierowane przez szereg czynników trudnych czy wręcz niemożliwych do ujęcia, jak kwestie wysokości stawek płacowych, oferowanych przez pracodawców czy mobilności oraz motywacji do pracy i do podnoszenia swoich kwalifikacji przez osoby poszukujące pracy.

Mimo tego prowadzenie monitoringu lokalnego rynku pracy jest elementem niezbędnym w warunkach gospodarki rynkowej, stanowiącym istotne źródło informacji dla jego uczestników. Daje on, bowiem obraz sytuacji, który może stać podstawą do kreowania działań na rzecz przeciwdziałania bezrobociu.

Podsumowując, zatem powyższą analizę można wysunąć następujące wnioski:

- stopa bezrobocia w Powiecie Bielskim w końcu czerwca 2011 roku wyniosła 9,6%
- w strukturze bezrobotnych dominują osoby z wykształceniem zawodowym i niższym stanowiąc 56,9% ogółu
- kobiety stanowią 52,8% wszystkich bezrobotnych
- osoby długotrwale bezrobotne to 42,8% ogółu bezrobotnych z Powiatu Bielskiego
- zawód Sprzedawcy jest najliczniej reprezentowanym zawodem w strukturze bezrobotnych. Napływ do bezrobocia osób w tym zawodzie również był duży
- w pierwszym półroczu 2010 roku zgłoszono o 718 ofert pracy mniej niż w analogicznym okresie ubiegłego roku (1656 w I-półroczu 2010, 938 w I-półroczu 2011)
- prawie ¼ ofert pracy skierowanych było do osób z wykształceniem zawodowym lub gimnazjalnym i podstawowym
- najwięcej ofert skierowanych było do osób w zawodach: Górnik eksploatacji podziemnej, Robotnik gospodarczy, Pakowacz
- w pierwszym półroczu 2011 roku jako zawody nadwyżkowe zostały zidentyfikowane następujące: Piekarz, Kucharz małej gastronomii, Kasjer handlowy, Mechanik maszyn i urządzeń przemysłowych i Sprzedawca
- w pierwszym półroczu 2011 roku jako zawody deficytowe zostały zidentyfikowane: Górnik eksploatacji podziemnej, Robotnik torowy, Technik prac biurowych, Tokarz/frezer obrabiarek sterowanych numerycznie, Posadzkarz, Brukarz, Kierowca ciągnika siodłowego i Dozorca
- w pierwszym półroczu 2011 roku zawodem zrównoważonym był zawód Szwaczka

Wszystkie wykorzystane w opracowaniu dane pochodzą z Powiatowego Urzędu Pracy w Bielsku – Białej i dotyczą Miasta Bielska – Białej. Niektóre z nich publikowane są na stronach internetowych urzędu. Do sporządzenia tabel dotyczących zawodów deficytowych i nadwyżkowych użyto tabel wynikowych przetworzonych przez system Syriusz. Dostępne są one ze strony www.mz.praca.gov.pl.

Spis wykresów

Wykres nr 1. Stopa bezrobocia w Powiecie Bielskim na przestrzeni 2009, 2010 i 2011 r.	4
Wykres nr 2. Struktura wykształcenia bezrobotnych w Powiecie Bielskim	5
Wykres nr 3. Liczba ofert pracy w Powiecie Bielskim na przestrzeni 2009, 2010 i 2011r.	8
Wykres nr 4. Struktura ofert pracy według poziomu wykształcenia w Powiecie Bielskim	9
Wykres nr 5. Struktura bezrobotnych i ofert pracy według PKD w Powiecie Bielskim w I-półroczu	14

Spis tabel

Tabela nr 1. Bezrobotni według zawodów w Powiecie Bielskim	6
Tabela nr 2. Napływ bezrobotnych według zawodów w Powiecie Bielskim w I-półroczu 2011 r.	7
Tabela nr 3. Oferty pracy według zawodów w Powiecie Bielskim w I-półroczu 2011 r.	9
Tabela nr 4. Ranking 30 zawodów deficytowych w Powiecie Bielskim w pierwszym półroczu 2011 r.	11
Tabela nr 5. Ranking 30 zawodów nadwyżkowych w Powiecie Bielskim w pierwszym półroczu 2011 r.	12
Tabela nr 6. Ranking zawodów generujących długotrwałe bezrobocie według kodu 6 cyfrowego	13