

Powiatowy Urząd Pracy

# **RANKING ZAWODÓW DEFICYTOWYCH I NADWYŻKOWYCH**

**W MIEŚCIE BIELSKO-BIAŁA  
w I-półroczu 2011 roku**

## SPIS TREŚCI

<b>Wstęp</b>	<b>3</b>
<b>1. Analiza bezrobocia według zawodów</b>	<b>4</b>
1.1 Charakterystyka bezrobocia w Bielsku – Białej	4
1.2 Struktura bezrobocia według zawodów	5
1.3 Napływ bezrobotnych według zawodów	7
<b>2. Analiza ofert pracy według zawodów</b>	<b>8</b>
2.1 Oferty pracy według zawodów	9
2.2 Oferty pracy według grup zawodowych	10
<b>3. Analiza zawodów deficytowych i nadwyżkowych</b>	<b>11</b>
3.1 Zawody deficytowe i nadwyżkowe w Mieście Bielsko – Biała	11
3.2 Ranking zawodów generujących długotrwałe bezrobocie	14
3.3 Struktura bezrobotnych i ofert pracy według Polskiej Klasyfikacji Działalności	15
<b>Wnioski</b>	<b>16</b>
Spis wykresów	17
Spis tabel	17

## Wstęp

Prowadzenie prawidłowej polityki rynku pracy wymaga systematycznego śledzenia i analizowania zjawisk oraz procesów zachodzących na lokalnym rynku pracy. Dlatego wychodząc naprzeciw tym potrzebom, do ustawy z dnia 20 kwietnia 2004 r. o promocji zatrudnienia i instytucjach rynku pracy jako jedno z zadań samorządu województwa oraz samorządu powiatu w zakresie polityki rynku pracy, w ramach opracowywania analiz rynku pracy, został wprowadzony monitoring zawodów deficytowych i nadwyżkowych. (art. 8, ust.1 pkt 3 i art. 9, ust.1 pkt 9).

Powiatowy Urząd Pracy w Bielsku-Białej przekazuje, zatem do Państwa dyspozycji „**Ranking zawodów deficytowych i nadwyżkowych w Mieście Bielsko-Biała w I-półroczu 2011 roku**”, opracowany w oparciu o „Zalecenia metodyczne do prowadzenia monitoringu zawodów deficytowych i nadwyżkowych” Ministerstwa Gospodarki, Pracy i Polityki Społecznej, Departamentu Rynku Pracy, Warszawa 2003.

Zgodnie z powyższymi zaleceniami przez **monitoring zawodów deficytowych i nadwyżkowych** należy rozumieć proces systematycznego obserwowania zjawisk zachodzących na rynku pracy dotyczących kształtowania popytu na pracę i podaży zasobów pracy w przekroju terytorialno-zawodowym oraz formułowanie na tej podstawie ocen, wniosków i krótkotrwałych prognoz niezbędnych dla prawidłowego funkcjonowania systemów kształcenia zawodowego i szkolenia bezrobotnych. **Zawodem deficytowym** nazywamy zawód, na który występuje na rynku pracy większe zapotrzebowanie niż liczba osób poszukujących pracy w tym zawodzie. Natomiast przez **zawód nadwyżkowy** należy rozumieć zawód, na który występuje na rynku pracy mniejsze zapotrzebowanie niż liczba osób poszukujących pracy w tym zawodzie.

Celem niniejszego raportu jest opracowanie możliwych do wykorzystania w praktyce informacji pozwalających na zwiększenie efektywności organizowanych szkoleń, dzięki dostosowaniu ich kierunków do potrzeb pracodawców, a także poprzez udostępnienie wyników działań władzom oświatowym i dyrekcjom szkół, które będą mogły korygować poziom, strukturę i treść kształcenia zawodowego oraz lokalnym władzom samorządowym kształtującym politykę przeciwdziałania bezrobociu.

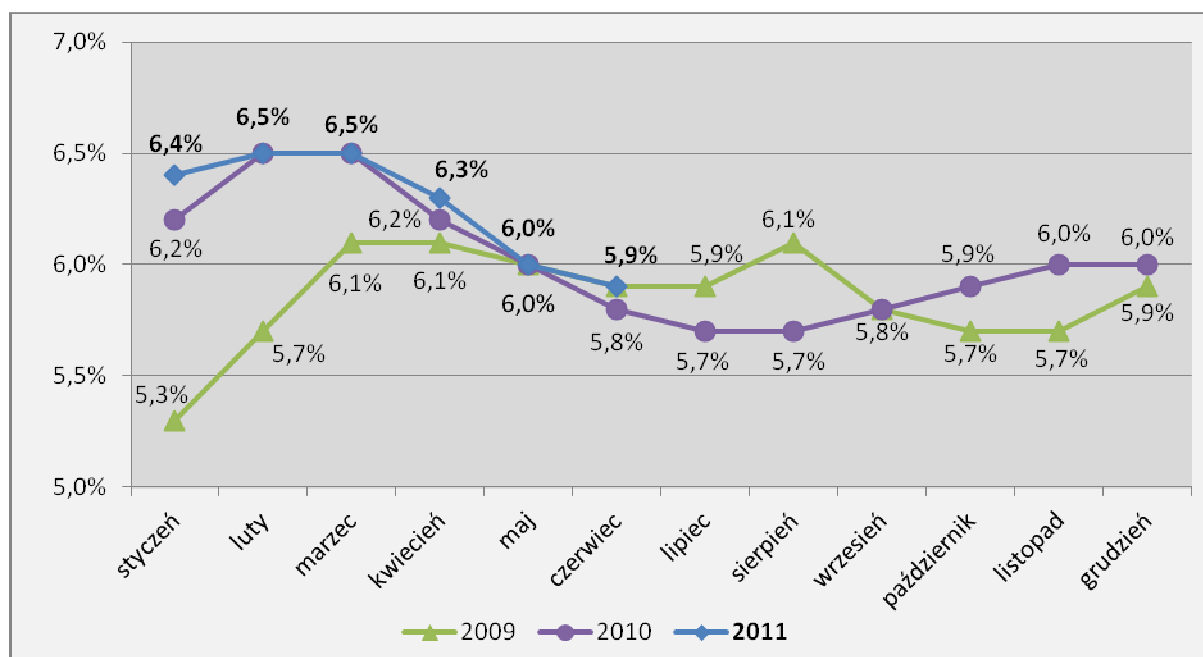
Monitoring służyć ma również stworzeniu bazy informacyjnej dla opracowania przyszłych struktur zawodowo-kwalifikacyjnych w układzie lokalnym, regionalnym i krajowym, usprawnieniu poradnictwa zawodowego poprzez wskazanie zawodów deficytowych i nadwyżkowych. Usprawnieniu pośrednictwa pracy poprzez uzyskanie informacji o planowanych ofertach pracy na rok przyszły oraz przewidywanej liczbie absolwentów według zawodów. A także ułatwieniu realizacji programów specjalnych dla aktywizacji osób długotrwale bezrobotnych w celu promowania ich ponownego zatrudnienia.

Ranking zawodów deficytowych i nadwyżkowych opracowywany jest dwa razy w roku. Jako źródło informacji służą załączniki nr 2 i 3 do sprawozdania MPIPS-01. Zakres danych w nich zawarty obejmuje liczbę osób zarejestrowanych jako bezrobotne, bezrobotne kobiety, osoby do 12 miesięcy od ukończenia nauki oraz bezrobotnych poprzednio pracujących według okresu pozostawania bez pracy oraz oferty pracy (zgłoszone przez pracodawców wolne miejsca zatrudnienia, miejsca przygotowania zawodowego, stażu oraz przyjęte do realizacji miejsca pracy w ramach prac interwencyjnych i robót publicznych, a także w ramach umów zlecenia) według zawodów i specjalności (kod sześciocyfrowy, w sumie 1770 zawodów) oraz według Polskiej Klasyfikacji Działalności.

## 1. Analiza bezrobocia według zawodów

Stopa bezrobocia na koniec czerwca 2011 w Mieście Bielsko-Biała wyniosła **5,9%** (5640 osób bezrobotnych). Jest ona o 0,1 pkt. procentowego wyższa w stosunku do analogicznego okresu w roku 2010 (wzrost o 189 osób). Poniższy wykres prezentuje zmiany stopy bezrobocia w ostatnich latach w Mieście.

Wykres nr 1. Stopa bezrobocia w Bielsku – Białej na przestrzeni 2009, 2010 i 2011 roku



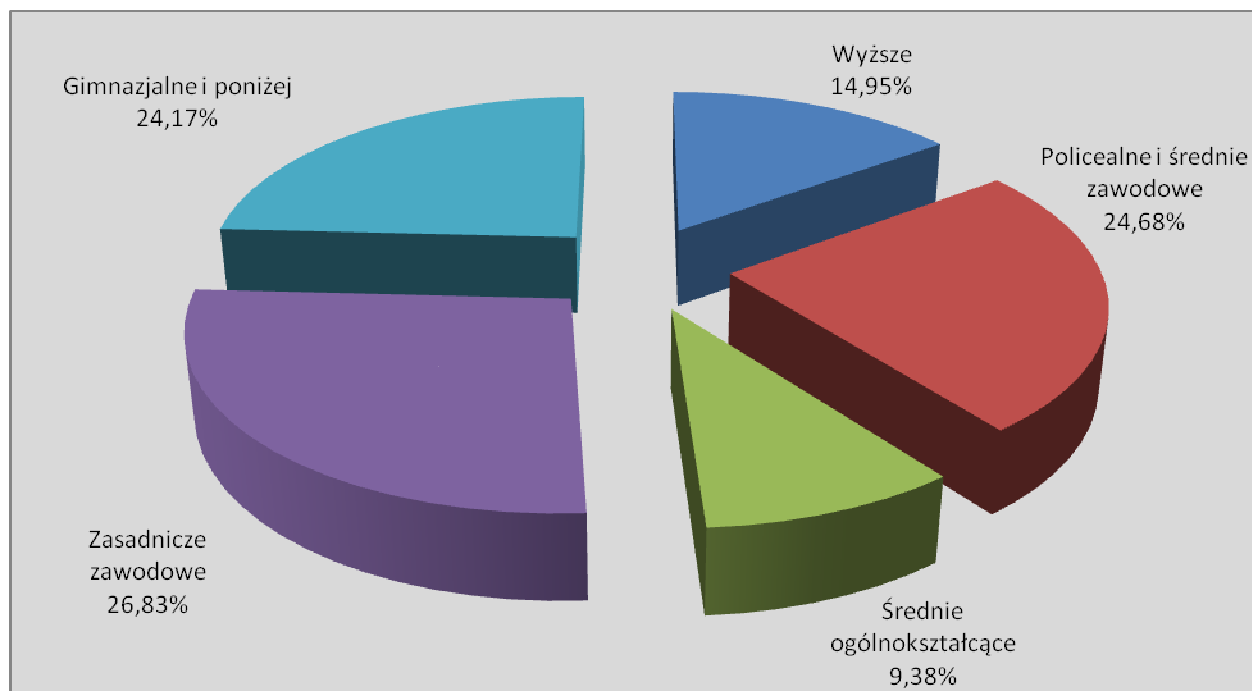
Miasto Bielsko – Biała cechuje się jedną z najniższych stóp bezrobocia zarówno w skali województwa śląskiego (stopa dla tego województwa wynosi 9,7%), jak również w skali kraju (11,8%).

### 1.1 Charakterystyka bezrobocia w Bielsku – Białej

Wśród osób bezrobotnych z terenu Miasta Bielska – Białej najwięcej posiada wykształcenie zasadnicze zawodowe – **1513** osób (**26,8%**). W porównaniu do pierwszego półrocza 2010 roku odsetek ten zmniejszył się. Na wysokim poziomie utrzymuje się również udział osób z wykształceniem policealnym i średnim zawodowym (**24,7%**). Odsetek osób bezrobotnych z wykształceniem wyższym utrzymuje się na podobnym poziomie co w pierwszym półroczu 2010 roku i wyniósł - **14,9%**. Osoby z wykształceniem gimnazjalnym i niższym stanowiły **24,2%** ogółu bezrobotnych. Udział osób z wykształceniem średnim ogólnokształcącym jest mniejszy niż w połowie 2010 roku i wyniósł – **9,4%**. Poniższy wykres prezentuje strukturę bezrobotnych ze względu na ich poziom wykształcenia.

Wykres nr 2.

Struktura wykształcenia bezrobotnych w Mieście Bielsko-Biała (stan na koniec I-półroczu 2011 roku)



Źródło: Dane Powiatowego Urzędu Pracy w Bielsku – Białej

Ponad połowa bezrobotnych (**53,5%**) to kobiety. W porównaniu z ubiegłym rokiem odsetek ten wzrósł o około 0,7 pkt. procentowego. Osoby młode do 25 roku życia stanowią **11,7%** ogółu zarejestrowanych, a **28,9%** to osoby po 50 roku życia. Porównując te dane do analogicznego okresu z roku ubiegłego można zauważyć, że odsetek osób młodych do 25 roku życia zmalał, a osób po 50 roku życia wzrósł. W przypadku osób długotrwale bezrobotnych nastąpił wzrost ich udziału w ogólnej liczbie bezrobotnych z **38,7%** w czerwcu 2010 roku do **43,3%** w czerwcu 2011.

## 1.2 Struktura bezrobocia według zawodów

Charakterystyka bezrobocia wymaga szczegółowego zbadania struktury bezrobotnych pod względem posiadanego zawodu. Dzięki temu możliwe będzie wykazanie zawodów, które są najliczniej reprezentowane wśród osób bezrobotnych.

W tabeli poniżej zawarto 30 zawodów, które są najliczniej reprezentowane wśród osób zarejestrowanych jako bezrobotne w Urzędzie Pracy. Największą grupę stanowią osoby w zawodzie Sprzedawca – **645** osób (**11%**). W tym przypadku nastąpił wzrost liczby osób w tym zawodzie o 155 osób (wzrost o 31,6%). Na drugim miejscu znalazły się osoby w zawodzie Pozostali pracownicy obsługi biurowej – **286** osób bezrobotnych (**5%**). Na trzecim miejscu znalazł się bez zawodu – **282** osoby (**5%**). W porównaniu do czerwca 2010 roku nastąpił spadek liczby tych osób o 374 osoby (spadek o 57%). Na kolejnym miejscu znalazły się osoby w zawodzie Sprzątaczką biurowa – **158** osób.

Osoby bezrobotne w przedstawionych poniżej trzydziestu zawodach stanowią **52,8%** wszystkich osób zarejestrowanych w Powiatowym Urzędzie Pracy z terenu Miasta Bielska – Białej.

Tabela nr 1.

Bezrobotni według zawodów w Mieście Bielsko – Biała (stan na koniec I-półroczu 2011 roku)

Lp.	Nazwa zawodu	Bezrobotni wg stanu na koniec I-półroczu 2011 roku
1.	Sprzedawca*	645
2.	Pozostali pracownicy obsługi biurowej	286
3.	Bez zawodu	282
4.	Sprzątaczką biurową	158
5.	Robotnik budowlany	148
6.	Robotnik pomocniczy w przemyśle przetwórczym	134
7.	Magazynier	85
8.	Ślusarz*	78
9.	Krawiec*	77
10.	Pozostali robotnicy przy pracach prostych w przemyśle	71
11.	Kucharz*	64
12.	Robotnik gospodarczy	62
13.	Pozostali monterzy gdzie indziej niesklasyfikowani	62
14.	Pozostali mechanicy pojazdów samochodowych	61
15.	Robotnik oczyszczania miasta	61
16.	Murarz*	58
17.	Pozostali operatorzy stacjonarnych maszyn i urządzeń gdzie indziej niesklasyfikowani	55
18.	Pozostali pracownicy obsługi biura gdzie indziej niesklasyfikowani	53
19.	Technik mechanik*	52
20.	Kierowca samochodu osobowego	51
21.	Kelner*	50
22.	Technik ekonomista*	49
23.	Fryzjer*	46
24.	Szwaczka	46
25.	Specjalista do spraw marketingu i handlu	45
26.	Przedstawiciel handlowy	43
27.	Kasjer handlowy	43
28.	Księgowy	40
29.	Pozostali pracownicy przy pracach prostych gdzie indziej niesklasyfikowani	40
30.	Technik budownictwa*	36

Źródło: Dane Powiatowego Urzędu Pracy w Bielsku – Białej

Licznie reprezentowane są również takie zawody jak: Robotnik budowlany, Robotnik pomocniczy w przemyśle przetwórczym, Magazynier, Ślusarz czy Krawiec.

W przypadku dużych grup zawodowych największa liczba bezrobotnych jest w grupie Sprzedawcy i pokrewni (**15,3%**). Na drugim miejscu wśród dużych grup znajdują się Robotnicy pomocniczy w górnictwie, przemyśle, budownictwie i transporcie. Udział tej grupy w ogóle bezrobotnych wynosi **8,3%**. Dużą grupę bezrobotnych stanowią również Robotnicy obróbki metali, mechanicy maszyn i urządzeń i pokrewni – **6,9%**.

### 1.3 Napływ bezrobotnych według zawodów

Po przeanalizowaniu struktury osób pozostających w ewidencji Powiatowego Urzędu Pracy należy się przyjrzeć kwestii napływu bezrobotnych w okresie pierwszych sześciu miesięcy 2011 roku. Dzięki temu uzyskamy pełniejszy obraz tendencji występujących na lokalnym rynku pracy.

W pierwszym półroczu 2011 roku w Powiatowym Urzędzie Pracy w Bielsku – Białej zarejestrowało się **3855** osób, w tym **1949** kobiet z terenu Miasta. W porównaniu do analogicznego okresu w roku ubiegłym, liczba bezrobotnych rejestrujących się w Urzędzie Pracy zmniejszyła się o **376** osób (spadek o 8,9%). Poniższa tabela przedstawia trzydzieści zawodów, w których zanotowano największy napływ bezrobotnych. W przedstawionych w poniższej tabeli trzydziestu zawodach zarejestrowało się w pierwszym półroczu 2011 roku **55,8%** bezrobotnych.

Tabela nr 2. Napływ bezrobotnych według zawodów w Bielsku – Białej w I-półroczu 2011 roku

Lp.	Nazwa zawodu	Bezrobotni ogółem	W tym		
			Kobiety	Absolwenci	
				Ogółem	Kobiety
1.	Sprzedawca*	438	355	23	20
2.	Bez zawodu	267	120	51	32
3.	Pozostali pracownicy obsługi biurowej	184	140	11	10
4.	Sprzątaczką biurową	102	99	3	3
5.	Robotnik pomocniczy w przemyśle przetwórczym	101	35	1	1
6.	Robotnik budowlany	76	0	0	0
7.	Magazynier	71	11	3	1
8.	Robotnik gospodarczy	66	16	0	0
9.	Pozostali pracownicy przy pracach prostych gdzie indziej niesklasyfikowani	57	26	7	5
10.	Pozostali robotnicy przy pracach prostych w przemyśle	56	21	3	2
11.	Kucharz*	53	36	3	1
12.	Pozostali monterzy gdzie indziej niesklasyfikowani	51	18	2	1
13.	Ślusarz*	49	1	0	0
14.	Pozostali operatorzy stacjonarnych maszyn i urządzeń gdzie indziej niesklasyfikowani	48	15	1	1
15.	Robotnik oczyszczania miasta	48	11	0	0
16.	Krawiec*	45	43	0	0
17.	Kelner*	40	31	1	1
18.	Kasjer handlowy	40	36	2	2
19.	Pozostali mechanicy pojazdów samochodowych	36	0	0	0
20.	Przedstawiciel handlowy	33	14	1	0
21.	Pozostali pracownicy obsługi biura gdzie indziej niesklasyfikowani	33	28	2	2
22.	Fryzjer*	32	32	6	6
23.	Murarz*	31	0	0	0
24.	Kierowca samochodu ciężarowego	31	0	1	0
25.	Mechanik pojazdów samochodowych*	28	0	8	0
26.	Księgowy	27	25	1	1
27.	Technik ekonomista*	27	18	1	1
28.	Pozostali pracownicy ochrony osób i mienia	27	5	1	0
29.	Kierowca samochodu osobowego	27	0	0	0
30.	Technik mechanik*	26	2	0	0

Źródło: Dane Powiatowego Urzędu Pracy w Bielsku – Białej

W pierwszym półroczu 2011 roku najwięcej osób rejestrujących się w Urzędzie Pracy posiadało zawód Sprzedawcy – **438**, co stanowiło **11%** wszystkich rejestracji. Liczba tych osób jest większa niż rok wcześniej o 54 osoby (wzrost o 14%). Drugą co do wielkości grupę stanowiły osoby bez zawodu – **267 (6,9%)**. Liczba ta jest mniejsza niż w czerwcu 2010 roku o 242 osoby (spadek o 47,5%). W przypadku absolwentów największy napływ zanotowano wśród osób bez zawodu – **51**.

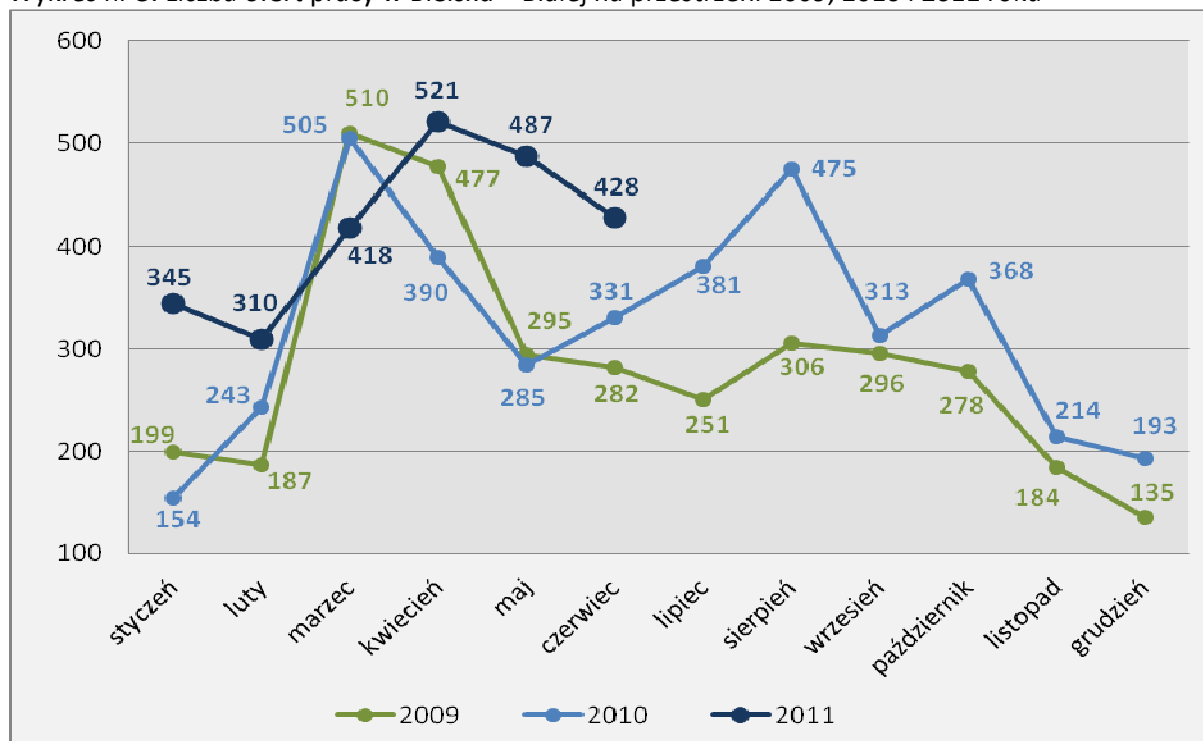
W pierwszej połowie 2011 roku największy napływ dotyczył grupy zawodowej Sprzedawcy i pokrewni – **15,7%**. Kolejną grupą, którą charakteryzował duży napływ bezrobotnych była grupa Robotnicy pomocniczy w górnictwie, przemyśle, budownictwie i transporcie – **8,6%**. Liczny napływ dotyczył również grupy Pracownicy usług osobistych – **6,9%**.

## 2. Analiza ofert pracy według zawodów

Analiza popytu na pracę stanowi kolejny element prezentowanego rankingu zawodów deficytowych i nadwyżkowych. Dostarcza ona cennych informacji o rynku pracy zarówno jego uczestnikom, jak i instytucjom, których działania są z nim powiązane bądź mają na niego wpływ. Mowa tu szczególnie o władzach samorządowych i instytucjach oświatowych.

Analiza ofert pracy zgłaszanych do Powiatowego Urzędu Pracy w Bielsku – Białej wykazała, że w pierwszym półroczu 2011 roku nastąpił wzrost liczby zgłoszonych wolnych miejsc pracy w porównaniu do tego samego okresu w roku 2010 o **601** ofert (wzrost o **31,5%**). Od stycznia do czerwca 2011 roku zgłoszono **2509** ofert pracy z terenu Miasta Bielska - Białej.

Wykres nr 3. Liczba ofert pracy w Bielsku – Białej na przestrzeni 2009, 2010 i 2011 roku



Źródło: Dane Powiatowego Urzędu Pracy w Bielsku – Białej

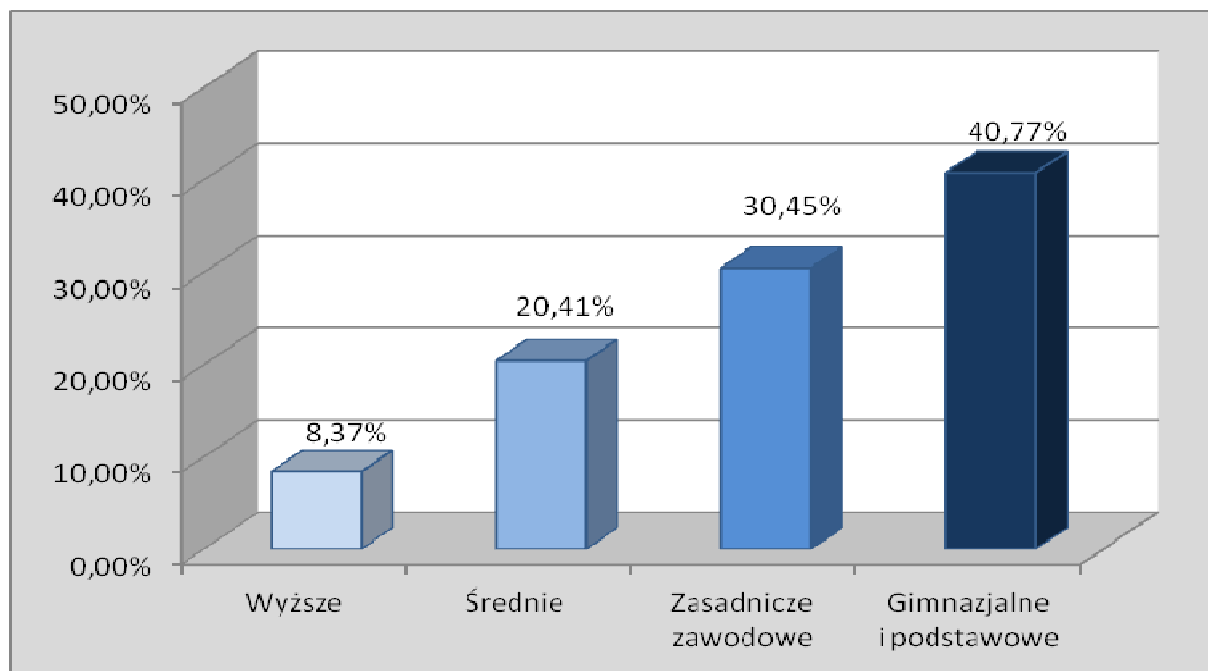


## 2.1 Oferty pracy według zawodów

W pierwszym półroczu 2011 roku najwięcej ofert pracy skierowanych było do osób z wykształceniem gimnazjalnym i podstawowym (**1023**), a następnie z wykształceniem zasadniczym zawodowym (**764**). Najmniej propozycji zatrudnienia skierowanych było do osób posiadających wykształcenie wyższe (**210**). Poniższy wykres przedstawia strukturę ofert pracy według wykształcenia w Bielsku – Białej w pierwszej połowie 2011 roku.

Wykres nr 4.

Struktura ofert pracy według poziomu wykształcenia w Mieście Bielsko-Biała w I-półroczu 2011 roku



Źródło: Dane Powiatowego Urzędu Pracy w Bielsku – Białej

Szczegółowa analiza ofert pracy zgłoszonych do Powiatowego Urzędu Pracy w Bielsku – Białej pozwoliła na stworzenie rankingu 30 zawodów, w których zanotowano największe zainteresowanie ze strony pracodawców. Przedstawione w poniższej tabeli oferty pracy według zawodów stanowią **61,3%** wszystkich ofert zgłoszonych w pierwszym półroczu 2011 roku.

Najwięcej ofert pracy zgłoszonych w pierwszym półroczu 2010 roku dotyczyło zawodu Robotnik gospodarczy – **162** oferty (**6,5%**). Liczba ta jest niższa niż w analogicznym okresie ubiegłego roku o **32** ofert (spadek o **16,5%**). Na drugim miejscu znalazły się oferty w zawodzie Telemarketer – **140** (**5,6%**). W tym przypadku zanotowano wzrost o 116 ofert pracy w porównaniu z pierwszym półroczem 2010 roku. W dalszej kolejności znalazły się oferty pracy dla zawodu Pozostałe pomoce i sprzętaczki biurowe, hotelowe i podobne – **127** (**5,1%**) oraz Pracownik ochrony fizycznej bez licencji – **116** ofert (**4,6%**).

Tabela nr 3. Oferty pracy według zawodów w Mieście Bielsko – Biała w I-półroczu 2011 roku

Lp.	Nazwa zawodu	Oferty pracy zgłoszone w I-półroczu
1.	Robotnik gospodarczy	162
2.	Telemarketer	140
3.	Pozostałe pomoce i sprzątaczkę biurowe, hotelowe i podobne	127
4.	Pracownik ochrony fizycznej bez licencji	116
5.	Sprzedawca*	83
6.	Technik prac biurowych*	76
7.	Robotnik budowlany	71
8.	Opiekun osoby starszej*	60
9.	Robotnik drogowy	60
10.	Pozostali pracownicy obsługi biurowej	58
11.	Brukarz	56
12.	Pozostali robotnicy przy pracach prostych w przemyśle	56
13.	Kierowca samochodu ciężarowego	42
14.	Murarz*	36
15.	Przedstawiciel handlowy	34
16.	Magazynier	33
17.	Kierowca ciągnika siodłowego	32
18.	Technik handlowiec*	31
19.	Pozostali piekarze, cukiernicy i pokrewni	31
20.	Księgowy	26
21.	Pozostali monterzy gdzie indziej niesklasyfikowani	25
22.	Pomoc kuchenna	24
23.	Kasjer handlowy	23
24.	Kucharz*	22
25.	Krawiec*	20
26.	Doradca klienta	19
27.	Monter instalacji i urządzeń sanitarnych*	19
28.	Ślusarz*	19
29.	Kelner*	18
30.	Konsultant / agent sprzedaży bezpośredniej	18

Źródło: Dane Powiatowego Urzędu Pracy

## 2.2 Oferty pracy według grup zawodowych

Jeżeli natomiast przeanalizujemy propozycje zatrudnienia pod względem grup zawodowych, do których zostały one skierowane okazuje się, że w I-półroczu 2011 roku najwięcej ofert skierowanych było do grupy zawodowej Sprzedawcy i pokrewni – **13,9%**. Na drugim miejscu znalazły się oferty dla grupy Pracownicy usług osobistych – **10,4%**. Oferty dla grupy Robotnicy pomocniczy w górnictwie, przemyśle, budownictwie i transporcie stanowiły w pierwszym półroczu 2011 roku **8,8%** wszystkich ofert.

### 3. Analiza zawodów deficytowych i nadwyżkowych

Kluczowym zadaniem tej analizy jest identyfikacja zawodów deficytowych i nadwyżkowych na lokalnym rynku pracy. Zostanie ona dokonana w oparciu o przyjęty wskaźnik intensywności nadwyżki (deficytu) zawodu k ( $W_{n,I}^k$ )

$$W_{n,I}^k = \frac{\overline{O}_I^k}{\overline{B}_I^k}$$

gdzie:

$\overline{B}_I^k$  - średnia miesięczna liczba zarejestrowanych bezrobotnych w zawodzie k w I-półroczu 2011 roku.

$\overline{O}_I^k$  - średnia miesięczna liczba zgłoszonych ofert pracy w zawodzie k w I-półroczu 2011 roku.

Przyjęto, że zawody o wskaźniku:

$W_{n,I}^k < 0,9$  to zawody nadwyżkowe,

$0,9 \leq W_{n,I}^k \leq 1,1$  to zawody zrównoważone (wykazujące równowagę na rynku pracy),

$W_{n,I}^k > 1,1$  to zawody deficytowe

#### 3.1 Zawody deficytowe i nadwyżkowe w Mieście Bielsko – Biała

W oparciu o powyższe wskaźniki został sporządzony ranking zawodów deficytowych i nadwyżkowych. W tym miejscu należy zaznaczyć, że w wyniku analizy zawodów według wskaźnika intensywności deficytu ( $W_{n,I}^k > 1,1$ ), jako zawody deficytowe, czyli te na które występuje na rynku pracy większe zapotrzebowanie niż liczba osób poszukujących pracy w tym zawodzie zostały również zdefiniowane zawody niewymagające szczególnych kwalifikacji, a których wykonywania mogą podjąć się przedstawiciele innych zawodów. Dlatego też w przypadku niektórych zawodów ich deficytowość nie oznacza zagrożenia dla rynku pracy. W przypadku zawodów skategoryzowanych jako deficytowe, a które wymagają odpowiednich kwalifikacji często potwierdzonych konkretnym dokumentem należy podjąć odpowiednie kroki (np. szkolenia) w celu złagodzenia tego problemu.

Wśród zawodów deficytowych, dla których wskaźnik intensywności deficytu osiągnął maksimum, a dla których pojawiały się średnio przynajmniej 2 oferty pracy miesięcznie i w ewidencji Urzędu Pracy nie figuruje żaden bezrobotny w tym zawodzie, wymienić należy następujące:

- Kierowca ciągnika siodłowego
- Spawacz metodą MAG

Poniższa tabela prezentuje 30 zawodów deficytowych, czyli takich, w których istnieje większe zapotrzebowanie na pracę ze strony pracodawców, niż jest osób w ewidencji Powiatowego Urzędu Pracy zarejestrowanych w danych zawodach. Zawody o najwyższym wskaźniku intensywności deficytu to m.in.: Telemarketer, Opiekun osoby starszej, Technik prac biurowych, Brukarz, Pracownik ochrony fizycznej bez licencji oraz Technolog robót wykończeniowych w budownictwie.

Tabela nr 4. Ranking 30 zawodów deficytowych w Bielsku – Białej w I-półroczu 2011 roku

Lp.	Nazwa zawodu	Wskaźnik intensywności deficytu zawodów
1.	Telemarketer	35,00
2.	Opiekun osoby starszej*	20,00
3.	Technik prac biurowych*	19,00
4.	Brukarz	18,67
5.	Pracownik ochrony fizycznej bez licencji	14,50
6.	Technolog robót wykończeniowych w budownictwie*	12,00
7.	Konsultant / agent sprzedaży bezpośredniej	9,00
8.	Operator koparki	9,00
9.	Asystent do spraw księgowości	7,00
10.	Serwisant sprzętu komputerowego	7,00
11.	Monter instalacji i urządzeń sanitarnych*	6,33
12.	Zgrzewacz	6,00
13.	Robotnik drogowy	5,45
14.	Technik mechanik maszyn i urządzeń	5,00
15.	Maniurzystka	5,00
16.	Operator zgrzewarek	5,00
17.	Spawacz metodą MIG	5,00
18.	Pomoc domowa	5,00
19.	Operator obrabiarek sterowanych numerycznie	4,50
20.	Inżynier organizacji i planowania produkcji	4,00
21.	Dystrybutor ulotek	4,00
22.	Ratownik medyczny*	3,50
23.	Technik administracji*	3,40
24.	Inżynier automatyki i robotyki	3,00
25.	Specjalista do spraw kluczowych klientów (key account manager)	3,00
26.	Asystent prawny	3,00
27.	Spedytor	3,00
28.	Sprzedawca na targowisku / bazarze	3,00
29.	Operator wtryskarki	3,00
30.	Robotnik gospodarczy	2,45

Źródło: Dane Powiatowego Urzędu Pracy

Jeżeli idzie o zawody nadwyżkowe, czyli te na które występuje mniejsze zapotrzebowanie na rynku pracy niż liczba osób poszukujących pracy w tych zawodach (wskaźnik  $W < 0,9$ ) to wymienić można m.in.: Specjalista zastosowań informatyki, Technik mechanik, Technik elektryk, Technik budownictwa, Grafik komputerowy multimedialny, Specjalista do spraw finansów i Technik ekonomista.

Tabela nr 5. Ranking 31 zawodów nadwyżkowych w Bielsku – Białej w I-półroczu 2011 roku

Lp.	Nazwa zawodu	Wskaźnik intensywności nadwyżki zawodów
1.	Specjalista zastosowań informatyki	0,06
2.	Technik mechanik*	0,08
3.	Technik elektryk*	0,10
4.	Technik budownictwa*	0,11
5.	Grafik komputerowy multimedialny	0,11
6.	Specjalista do spraw finansów	0,11
7.	Technik ekonomista*	0,11
8.	Ekonomista	0,12
9.	Cukiernik*	0,13
10.	Doradca finansowy	0,17
11.	Sprzątaczkę biurową	0,17
12.	Sprzedawca*	0,19
13.	Monter instalacji i urządzeń telekomunikacyjnych (telemonter)	0,20
14.	Parkingowy	0,20
15.	Blacharz samochodowy*	0,22
16.	Kierowca autobusu	0,22
17.	Piekarz*	0,24
18.	Archiwista	0,25
19.	Ogrodnik*	0,25
20.	Kuśnierz*	0,25
21.	Krojący	0,29
22.	Mechanik pojazdów samochodowych*	0,32
23.	Kierownik działu sprzedaży	0,33
24.	Inżynier elektronik	0,33
25.	Opiekunka środowiskowa*	0,33
26.	Konserwator budynków	0,33
27.	Kolporter	0,33
28.	Fryzjer*	0,38
29.	Ślusarz*	0,39
30.	Programista aplikacji	0,40
31.	Recepcjonista	0,40

Źródło: Dane Powiatowego Urzędu Pracy

Wśród zawodów, które wykazują równowagę na rynku pracy wymienić można:

- Robotnik budowlany
- Przedstawiciel handlowy
- Księgowy

Wybrane zawody, wymienione powyżej to takie, w których rejestrowało przynajmniej 4 bezrobotnych w miesiącu i zgłaszano przynajmniej 4 oferty pracy w miesiącu.

### 3.2 Ranking zawodów generujących długotrwałe bezrobocie

Kolejną istotną kwestią dotyczącą problemu bezrobocia jest okres pozostawania bez pracy. Ranking zawodów generujących długotrwałe bezrobocie został sporządzony w oparciu o wskaźnik długotrwałego bezrobocia ( $W_{d,I}^k$ )

$$W_{d,I}^k = \frac{B_{d,I}^k}{B_I^k} \cdot 100\%$$

gdzie:

$B_{d,I}^k$  - liczba zarejestrowanych bezrobotnych w zawodzie k, pozostających bez pracy powyżej 12 miesięcy, według stanu w końcu I-półroczu 2011 roku,

$B_I^k$  - liczba zarejestrowanych bezrobotnych w zawodzie k według stanu w końcu I-półroczu 2011 roku.

Na tej podstawie można stwierdzić, że na pierwszym miejscu wśród grup zawodowych generujących długotrwałe bezrobocie znalazły się grupy zawodowe: Leśnicy i rybacy, Technicy informatycy oraz Kierownicy do spraw produkcji i usług.

W poniższej tabeli znajdują się zawody o największym wskaźniku długotrwałego bezrobocia (według kodu 6 cyfrowego). Wybrano jedynie te, w których zarejestrowanych jest co najmniej 3 bezrobotnych poprzednio pracujących, pozostających bez pracy powyżej 12 miesięcy, a wskaźnik długotrwałego bezrobocia jest równy bądź większy od 0,6. Nie uwzględniono zawodów, których kod kończy się na -90 (Pozostali...).

Tabela nr 6. Ranking zawodów generujących długotrwałe bezrobocie w Mieście Bielsko – Biała

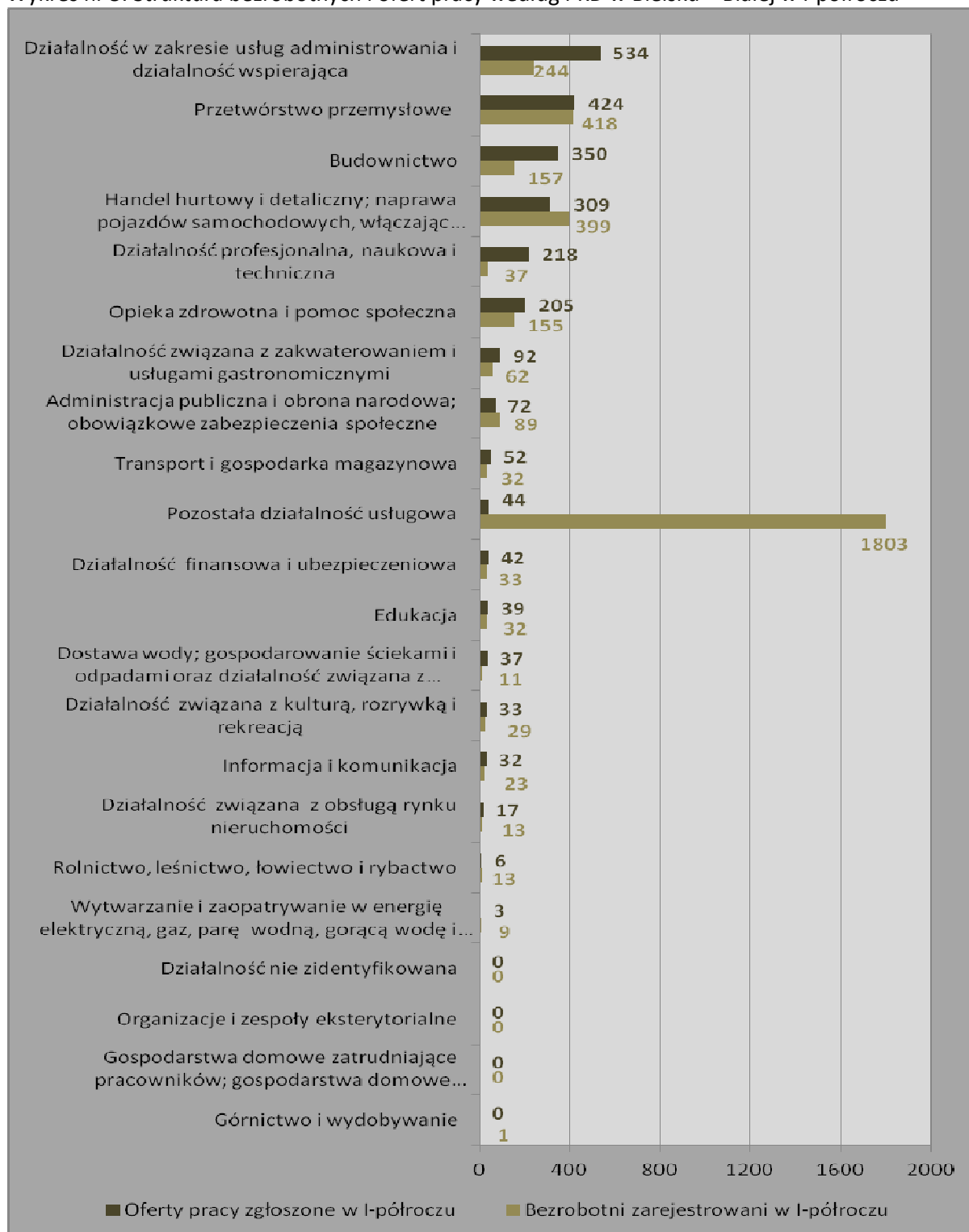
Lp.	Nazwa zawodu	Liczba bezrobotnych (stan na koniec I-półroczu 2011)	Bezrobotni powyżej 12 miesięcy	Wskaźnik długotrwałego bezrobocia
1.	Kierowca ciągnika rolniczego	3	3	1,00
2.	Górnik eksploatacji podziemnej*	6	5	0,83
3.	Kierownik sali sprzedaży	15	10	0,67
4.	Elektromechanik elektrycznych przyrządów pomiarowych	6	4	0,67
5.	Malarz - tapeciarsz*	8	5	0,625
6.	Cieśla szalunkowy	10	6	0,6
7.	Specjalista do spraw rachunkowości	5	3	0,6
8.	Technik fizjoterapii	5	3	0,6
9.	Technik masażysta*	5	3	0,6
10.	Operator myjni	5	3	0,6

Źródło: Dane Powiatowego Urzędu Pracy

### 3.3 Struktura bezrobocia i ofert pracy według Polskiej Klasyfikacji Działalności

Podjętą próbę analizowania zawodów deficytowych i nadwyżkowych należy zwrócić również uwagę na napływ do bezrobocia i oferty pracy według Polskiej Klasyfikacji Działalności (PKD). Najwięcej ofert pracy zgłoszono w sekcji Działalność w zakresie usług administrowania i działalność wspierająca – 21%.

Wykres nr 5. Struktura bezrobotnych i ofert pracy według PKD w Bielsku – Białej w I-półroczu



Źródło: Dane Powiatowego Urzędu Pracy

## Wnioski

Zaprezentowany raport nie stanowi kompleksowej analizy lokalnego rynku pracy. Monitoring Zawodów Deficytowych i Nadwyżkowych bazuje bowiem wyłącznie na danych pochodzących z rejestrów Powiatowego Urzędu Pracy dotyczących bezrobotnych i ofert pracy. Dane te nie obejmują wszystkich osób poszukujących pracy czy bezrobotnych nie zarejestrowanych w tutejszym urzędzie. W przypadku ofert pracy w analizie ujęte są wyłącznie te zgłoszone do Powiatowego Urzędu Pracy i wprowadzone do systemu komputerowego. Nie należy zapominać, iż oferty w niektórych zawodach mogą być zgłaszane przez tego samego pracodawcę kilkakrotnie ze względu na dużą fluktuację kadr w danym zawodzie.

Złożoność problemu rynku pracy wynika również z mechanizmów rynkowych podaży i popytu na pracę. Są one kierowane przez szereg czynników trudnych czy wręcz niemożliwych do ujęcia, jak kwestie wysokości stawek płacowych, oferowanych przez pracodawców czy mobilności oraz motywacji do pracy i do podnoszenia swoich kwalifikacji przez osoby poszukujące pracy.

Mimo tego prowadzenie monitoringu lokalnego rynku pracy jest elementem niezbędnym w warunkach gospodarki rynkowej, stanowiącym istotne źródło informacji dla jego uczestników. Daje on, bowiem obraz sytuacji, który może stać podstawą do kreowania działań na rzecz przeciwdziałania bezrobociu.

Podsumowując, zatem powyższą analizę można wysunąć następujące wnioski:

- stopa bezrobocia na koniec pierwszego półrocza 2011 roku w Bielsku – Białej wyniosła 5,9% i była wyższa niż w końcu pierwszego półrocza 2010 roku (5,8%);
- największy udział w strukturze bezrobotnych stanowią osoby z wykształceniem zawodowym i niższym – 51%, a osoby z wykształceniem wyższym – 14,95%;
- kobiety stanowią 53,5% wszystkich bezrobotnych;
- odsetek osób długotrwale bezrobotnych kształtuje się na poziomie 43,3%;
- zaobserwowano duży napływ do bezrobocia osób w zawodzie Sprzedawca oraz osób bez zawodu;
- zawód Sprzedawcy jest licznie reprezentowany w strukturze bezrobotnych;
- w pierwszym półroczu 2011 roku nastąpił wzrost zgłoszonych ofert w stosunku do analogicznego okresu w 2010 roku o 601 ofert (31,5%). Zgłoszono 2509 ofert pracy;
- 40,8% wszystkich ofert pracy skierowanych było do osób z wykształceniem gimnazjalnym i podstawowym;
- najwięcej ofert pracy skierowanych było do osób w zawodach: Robotnik gospodarczy, Telemarketer oraz Pozostałe pomoce i sprzętaczkarki biurowe, hotelowe i podobne;
- w pierwszym półroczu 2011 roku jako zawody nadwyżkowe zidentyfikowane zostały następujące zawody: Specjalista zastosowań informatyki, Technik mechanik, Technik elektryk, Technik budownictwa, Grafik komputerowy multimedialny, Specjalista do spraw finansów i Technik ekonomista;
- w pierwszym półroczu 2011 roku jako zawody deficytowe zidentyfikowane zostały następujące zawody: Telemarketer, Opiekun osoby starszej, Technik prac biurowych, Brukarz, Pracownik ochrony fizycznej bez licencji oraz Technolog robót wykończeniowych w budownictwie
- w pierwszym półroczu 2011 roku jako zawody zrównoważone zidentyfikowane zostały: Robotnik budowlany, Przedstawiciel handlowy oraz Księgowy

Wszystkie wykorzystane w opracowaniu dane pochodzą z Powiatowego Urzędu Pracy w Bielsku – Białej i dotyczą Miasta Bielska – Białej. Niektóre z nich publikowane są na stronach internetowych urzędu. Do sporządzenia tabel dotyczących zawodów deficytowych i nadwyżkowych użyto tabel wynikowych przetworzonych przez system Syriusz. Dostępne są one ze strony [www.mz.praca.gov.pl](http://www.mz.praca.gov.pl).



### **Spis wykresów**

Wykres nr 1. Stopa bezrobocia w Bielsku – Biątej na przestrzeni 2009, 2010 i 2011 r.	4
Wykres nr 2. Struktura wykształcenia bezrobotnych w Mieście Bielsko-Biała	5
Wykres nr 3. Liczba ofert pracy w Bielsku – Biątej na przestrzeni 2009, 2010 i 2011r.	9
Wykres nr 4. Struktura ofert pracy według poziomu wykształcenia w Mieście Bielsko-Biała	9
Wykres nr 5. Struktura bezrobotnych i ofert pracy według PKD w Bielsku – Biątej w I-półroczu 2011 r.	15

### **Spis tabel**

Tabela nr 1. Bezrobotni według zawodów w Mieście Bielsko – Biąta	6
Tabela nr 2. Napływ bezrobotnych według zawodów w Mieście Bielsko – Biąta w I-półroczu 201 1 r.	7
Tabela nr 3. Oferty pracy według zawodów w Mieście Bielsko – Biąta w I-półroczu 2011 r.	10
Tabela nr 4. Ranking 30 zawodów deficytowych w Bielsku – Biątej w pierwszym półroczu 2011 r.	12
Tabela nr 5. Ranking 30 zawodów nadwyżkowych w Bielsku – Biątej w pierwszym półroczu 2011 r.	13
Tabela nr 6. Ranking zawodów generujących długotrwałe bezrobocie według kodu 6 cyfrowego	14