

Powiatowy Urząd Pracy

# **RANKING ZAWODÓW DEFICYTOWYCH I NADWYŻKOWYCH**

**W MIEŚCIE BIELSKO-BIAŁA  
W 2011 ROKU**

## SPIS TREŚCI

<b>Wstęp</b>	<b>3</b>
<b>1. Analiza bezrobocia według zawodów</b>	<b>4</b>
1.1 Charakterystyka bezrobocia w Bielsku – Białej	4
1.2 Struktura bezrobocia według zawodów	5
1.3 Napływ bezrobotnych według zawodów	7
<b>2. Analiza ofert pracy według zawodów</b>	<b>8</b>
2.1 Oferty pracy według zawodów	9
2.2 Oferty pracy według grup zawodowych	11
<b>3. Analiza zawodów deficytowych i nadwyżkowych</b>	<b>12</b>
3.1 Zawody deficytowe i nadwyżkowe w Mieście Bielsko – Biała	12
3.2 Ranking zawodów generujących długotrwałe bezrobocie	15
3.3 Struktura bezrobotnych i ofert pracy według Polskiej Klasyfikacji Działalności	16
<b>Wnioski</b>	<b>18</b>
Spis wykresów	19
Spis tabel	19

## Wstęp

Prowadzenie prawidłowej polityki rynku pracy wymaga systematycznego śledzenia i analizowania zjawisk oraz procesów zachodzących na lokalnym rynku pracy. Dlatego wychodząc naprzeciw tym potrzebom, do ustawy z dnia 20 kwietnia 2004 r. o promocji zatrudnienia i instytucjach rynku pracy, jako jedno z zadań samorządu województwa oraz samorządu powiatu w zakresie polityki rynku pracy, w ramach opracowywania analiz rynku pracy, został wprowadzony monitoring zawodów deficytowych i nadwyżkowych. (art. 8, ust.1 pkt 3 i art. 9, ust.1 pkt 9).

Powiatowy Urząd Pracy w Bielsku-Białej przekazuje, zatem do Państwa dyspozycji „**Ranking zawodów deficytowych i nadwyżkowych w Mieście Bielsko-Biała w 2011 roku**”, opracowany w oparciu o „Zalecenia metodyczne do prowadzenia monitoringu zawodów deficytowych i nadwyżkowych” Ministerstwa Gospodarki, Pracy i Polityki Społecznej, Departamentu Rynku Pracy, Warszawa 2003.

Zgodnie z powyższymi zaleceniami przez **monitoring zawodów deficytowych i nadwyżkowych** należy rozumieć proces systematycznego obserwowania zjawisk zachodzących na rynku pracy dotyczących kształtowania popytu na pracę i podaży zasobów pracy w przekroju terytorialno-zawodowym oraz formułowanie na tej podstawie ocen, wniosków i krótkoterminowych prognoz niezbędnych dla prawidłowego funkcjonowania systemów kształcenia zawodowego i szkolenia bezrobotnych. **Zawodem deficytowym** nazywamy zawód, na który występuję na rynku pracy większe zapotrzebowanie niż liczba osób poszukujących pracy w tym zawodzie. Natomiast przez **zawód nadwyżkowy** należy rozumieć zawód, na który występuje na rynku pracy mniejsze zapotrzebowanie niż liczba osób poszukujących pracy w tym zawodzie.

Celem niniejszego raportu jest opracowanie możliwych do wykorzystania w praktyce informacji pozwalających na zwiększenie efektywności organizowanych szkoleń, dzięki dostosowaniu ich kierunków do potrzeb pracodawców, a także poprzez udostępnienie wyników działań władzom oświatowym i dyrekcjom szkół, które będą mogły korygować poziom, strukturę i treść kształcenia zawodowego oraz lokalnym władzom samorządowym kształtującym politykę przeciwdziałania bezrobociu.

Monitoring służyć ma również stworzeniu bazy informacyjnej dla opracowania przyszłych struktur zawodowo-kwalifikacyjnych w układzie lokalnym, regionalnym i krajowym, usprawnieniu poradnictwa zawodowego poprzez wskazanie zawodów deficytowych i nadwyżkowych. Usprawnieniu pośrednictwa pracy poprzez uzyskanie informacji o planowanych ofertach pracy na rok przyszły oraz przewidywanej liczbie absolwentów według zawodów. A także ułatwieniu realizacji programów specjalnych dla aktywizacji osób długotrwale bezrobotnych w celu promowania ich ponownego zatrudnienia.

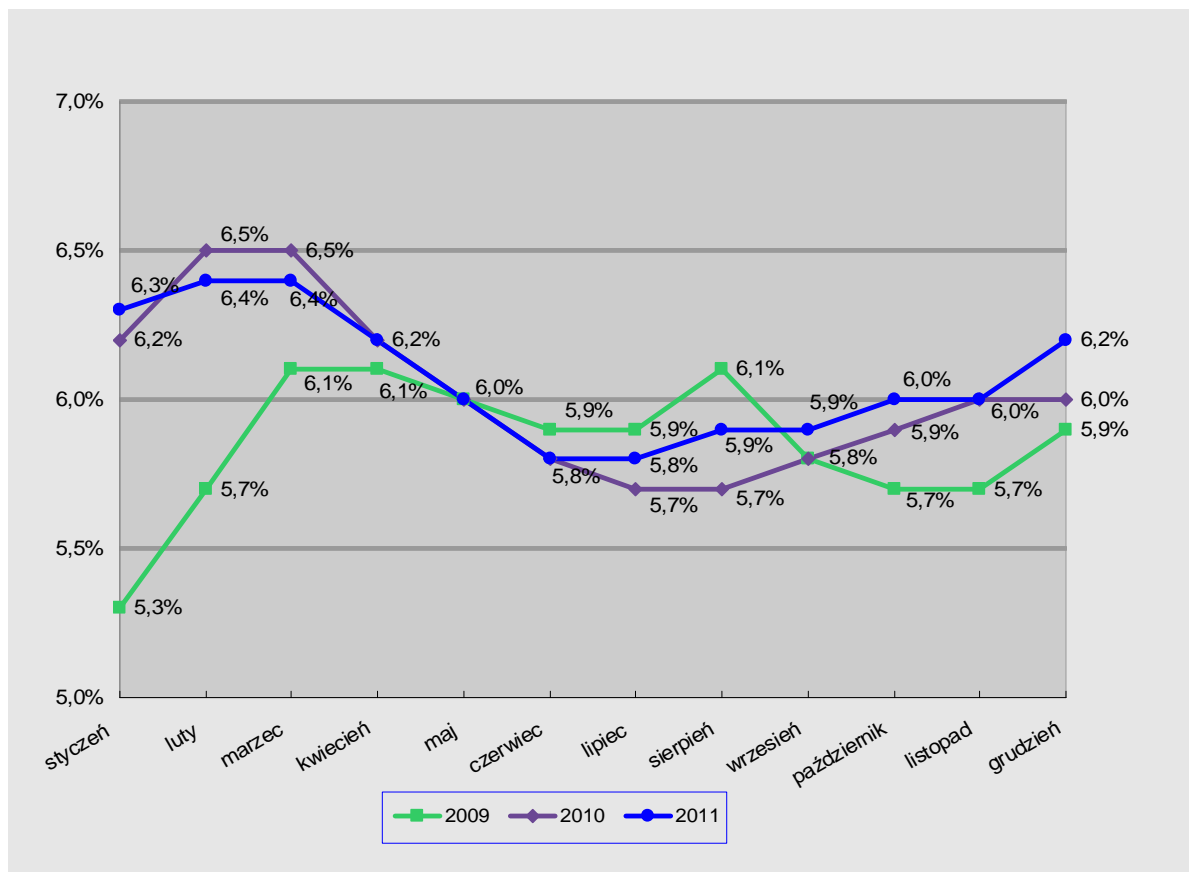
Ranking zawodów deficytowych i nadwyżkowych opracowywany jest dwa razy w roku. Jako źródło informacji służą załączniki nr 2 i 3 do sprawozdania MPiPS-01. Zakres danych w nich zawarty obejmuje liczbę osób zarejestrowanych jako bezrobotne, bezrobotne kobiety, osoby do 12 miesięcy od ukończenia nauki oraz bezrobotnych poprzednio pracujących według okresu pozostawania bez pracy oraz oferty pracy (zgłoszone przez pracodawców wolne miejsca zatrudnienia, miejsca przygotowania zawodowego, stażu oraz przyjęte do realizacji miejsca pracy w ramach prac interwencyjnych i robót publicznych, a także w ramach umów zlecenia) według zawodów i specjalności (kod sześciocyfrowy, w sumie 1770 zawodów) oraz według Polskiej Klasyfikacji Działalności.

W poniższym raporcie niektóre zawody opatrzone są w tabelarycznych zestawieniach /\*/, co oznacza, że dany zawód objęty jest kształceniem w systemie oświaty i występuje w Klasyfikacji zawodów szkolnictwa zawodowego.

## 1. Analiza bezrobocia według zawodów

Stopa bezrobocia na koniec grudnia 2011 w Mieście Bielsko-Biała wyniosła **6,2%** (**6011** osób bezrobotnych). Jest ona o 0,2 pkt. procentowego wyższa w stosunku do analogicznego okresu w roku 2010 (wzrost o 291 osób). Poniższy wykres prezentuje zmiany stopy bezrobocia w ostatnich latach w Mieście.

**Wykres nr 1.** Stopa bezrobocia w Bielsku – Białej na przestrzeni 2009, 2010 i 2011 roku



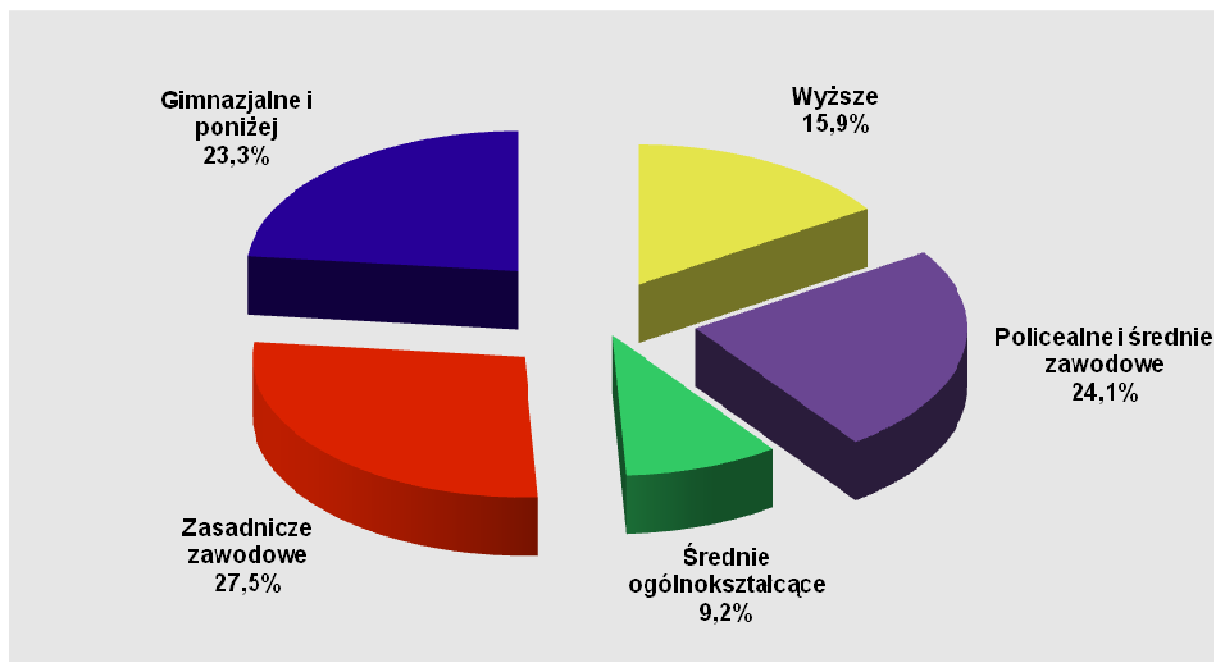
Miasto Bielsko – Biała cechuje się jedną z najniższych stóp bezrobocia zarówno w skali województwa śląskiego (stopa dla tego województwa wynosi 10,1%), jak również w skali kraju (12,5%).

### 1.1 Charakterystyka bezrobocia w Bielsku – Białej

Wśród osób bezrobotnych z terenu Miasta Bielska – Białej najczęściej posiada wykształcenie zasadnicze zawodowe – **1649** osób (**27,5%**). W porównaniu do danych z końca 2010 roku odsetek ten zmniejszył się o **0,8%**. Na wysokim poziomie utrzymuje się również udział osób z wykształceniem gimnazjalnym i podstawowym (**23,3%**). W przypadku osób bezrobotnych z wykształceniem wyższym nastąpił wzrost odsetka z 15,3% na koniec 2010 do **15,9%** na koniec 2011. Odsetek osób bezrobotnych z wykształceniem średnim ogólnokształcącym utrzymuje się na podobnym poziomie, jak na koniec grudnia 2010 roku i wyniósł – **9,2%**. Udział osób z wykształceniem policealnym i średnim zawodowym jest większy niż w roku poprzednim i wyniósł – **24,1%**. Poniższy wykres prezentuje strukturę bezrobotnych ze względu na ich poziom wykształcenia.

**Wykres nr 2.**

Struktura wykształcenia bezrobotnych w Mieście Bielsko-Biała (stan na koniec 2011 roku)



Źródło: Dane Powiatowego Urzędu Pracy w Bielsku – Białej

Ponad połowa bezrobotnych (**54,4%**) to kobiety. W porównaniu z ubiegłym rokiem odsetek ten wzrósł o 1,1 pkt. procentowy. Osoby młode do 25 roku życia stanowią **12,0%** ogółu zarejestrowanych, a **28,8%** to osoby po 50 roku życia. Porównując te dane do analogicznego okresu z roku ubiegłego można zauważyć, że odsetek osób młodych do 25 roku życia zmalał, a osób po 50 roku życia wzrósł. W przypadku osób długotrwale bezrobotnych nastąpił wzrost ich udziału w ogólnej liczbie bezrobotnych z **40,4%** w grudniu 2010 roku do **44,2%** w grudniu 2011.

## 1.2 Struktura bezrobocia według zawodów

Charakterystyka bezrobocia wymaga szczegółowego zbadania struktury bezrobotnych pod względem posiadanego zawodu. Dzięki temu możliwe będzie wykazanie zawodów, które są najliczniej reprezentowane wśród osób bezrobotnych.

W tabeli poniżej zawarto 34 zawody, które są najliczniej reprezentowane wśród osób zarejestrowanych jako bezrobotne w Urzędzie Pracy. Osoby zarejestrowane jako bezrobotne w przedstawionych poniżej 34 zawodach stanowią **54,8%** wszystkich bezrobotnych w Mieście. Najliczniej reprezentowanym zawodem w strukturze bezrobotnych jest Sprzedawca - **664** osoby (**11%**). W tym przypadku nastąpił wzrost liczby bezrobotnych o 170 osób w porównaniu do końca 2010 roku. Drugim najliczniej reprezentowanym zawodem jest Pozostali pracownicy obsługi biurowej – **326** osób (**5,4%**). Natomiast trzecią co do wielkości grupę stanowią osoby bez zawodu – **310** osób (**5,2%**). Licznie reprezentowanymi zawodami są również: Sprzątaczką biurowa – **174** osoby, Robotnik budowlany – **136** osób oraz Robotnik pomocniczy w przemyśle przetwórczym – **135** osób.

**Tabela nr 1.** Bezrobotni według zawodów w Mieście Bielsko – Biała (stan na koniec 2011 roku)

Lp.	Nazwa zawodu	Bezrobotni ogółem	W tym
			Bezrobotne kobiety
1.	Sprzedawca*	664	569
2.	Pozostali pracownicy obsługi biurowej	326	260
3.	Bez zawodu	310	175
4.	Sprzątaczką biurową	174	169
5.	Robotnik budowlany	136	0
6.	Robotnik pomocniczy w przemyśle przetwórczym	135	53
7.	Magazynier	97	15
8.	Ślusarz*	84	1
9.	Kucharz*	77	54
10.	Murarz*	74	0
11.	Krawiec*	74	73
12.	Pozostali monterzy gdzie indziej niesklasyfikowani	67	41
13.	Robotnik oczyszczania miasta	67	9
14.	Kelner*	63	53
15.	Pozostali robotnicy przy pracach prostych w przemyśle	61	25
16.	Pozostali operatorzy stacjonarnych maszyn i urządzeń gdzie indziej niesklasyfikowani	60	26
17.	Fryzjer*	56	51
18.	Robotnik gospodarczy	54	15
19.	Technik mechanik*	53	5
20.	Pozostali mechanicy pojazdów samochodowych	53	1
21.	Kierowca samochodu osobowego	51	0
22.	Pozostali pracownicy przy pracach prostych gdzie indziej niesklasyfikowani	50	21
23.	Pozostali pracownicy obsługi biura gdzie indziej niesklasyfikowani	49	42
24.	Szwaczka	47	46
25.	Przedstawiciel handlowy	45	20
26.	Barman	41	39
27.	Pakowacz	41	31
28.	Księgowy	40	36
29.	Kasjer handlowy	40	37
29.	Technik budownictwa*	39	19
30.	Technik ekonomista*	39	36
31.	Pozostali pracownicy sprzedaży gdzie indziej niesklasyfikowani	33	28
32.	Tokarz w metalu	33	3
33.	Stolarz*	33	0
34.	Specjalista do spraw marketingu i handlu	31	20

Źródło: Dane Powiatowego Urzędu Pracy w Bielsku – Białej

W przypadku dużych grup zawodowych największa liczba bezrobotnych występuje w grupie Sprzedawcy i pokrewni (**14,8%**). Drugą najliczniejszą grupą są Robotnicy pomocniczy w górnictwie, przemyśle, budownictwie i transporcie (**7,84%**). Kolejną liczną grupą są Robotnicy obróbki metali, mechanicy maszyn i urządzeń i pokrewni (**6,43%**) oraz grupa Pracownicy usług osobistych (**6,31%**).

### 1.3 Napływ bezrobotnych według zawodów

W celu zaobserwowania tendencji obecnie panujących na lokalnym rynku pracy konieczne jest zwrócenie uwagi na istotną kwestię jaką jest napływ bezrobotnych w 2011 roku. Uzyskamy w ten sposób pełniejszy obraz zjawiska bezrobocia i jego struktury w badanym okresie. W 2011 roku w Powiatowym Urzędzie Pracy w Bielsku – Białej zarejestrowało się **7 772** osoby z terenu Miasta Bielska – Białej, w tym **3 998** kobiet. Poniższa tabela przedstawia 27 zawodów, w których zanotowano największy napływ bezrobotnych w badanym okresie. W sumie zarejestrowało się w nich **52%** wszystkich bezrobotnych.

**Tabela nr 2.** Napływ bezrobotnych według zawodów w Mieście Bielsko – Biała w 2011 roku

Lp.	Nazwa zawodu	Bezrobotni ogółem	W tym		
			Kobiety	Absolwenci	
				Razem	Kobiety
1.	Sprzedawca*	824	685	43	37
2.	Bez zawodu	540	255	123	65
3.	Pozostali pracownicy obsługi biurowej	390	298	18	15
4.	Sprzątaczką biurowa	206	201	4	4
5.	Robotnik pomocniczy w przemyśle przetwórczym	186	66	4	3
6.	Robotnik budowlany	160	0	1	0
7.	Magazynier	146	26	8	3
8.	Kucharz*	116	80	8	5
9.	Ślusarz*	106	1	2	0
10.	Robotnik gospodarczy	103	20	2	0
11.	Robotnik oczyszczania miasta	103	19	1	0
12.	Pozostali robotnicy przy pracach prostych w przemyśle	100	37	3	2
13.	Pozostali pracownicy przy pracach prostych gdzie indziej niesklasyfikowani	97	39	16	8
14.	Pozostali monterzy gdzie indziej niesklasyfikowani	94	39	2	1
15.	Krawiec*	89	87	1	1
16.	Pozostali operatorzy stacjonarnych maszyn i urządzeń gdzie indziej niesklasyfikowani	88	28	1	1
17.	Kelner*	85	70	7	7
18.	Fryzjer*	78	75	15	14
19.	Murarz*	71	0	2	0
20.	Kasjer handlowy	64	57	4	3
21.	Pozostali mechanicy pojazdów samochodowych	64	1	0	0
22.	Przedstawiciel handlowy	61	25	3	1
23.	Pozostali pracownicy obsługi biura gdzie indziej niesklasyfikowani	55	47	2	2
24.	Pakowacz	55	43	5	3
25.	Technik mechanik*	54	5	3	0
26.	Kierowca samochodu ciężarowego	53	1	1	0
27.	Technik ekonomista*	51	41	4	4

Źródło: Dane Powiatowego Urzędu Pracy

Wśród zawodów, które cechuje największy napływ do bezrobocia znalazł się zawód Sprzedawcy (**824** osoby zarejestrowane w 2011 roku). Drugą grupą osób, które zarejestrowały się jako bezrobotne w badanym okresie stanowiły osoby bez zawodu – **540** osób. Duży napływ do bezrobocia dotyczył również osób w takich zawodach jak: Pozostali pracownicy obsługi biurowej (**390** osób), Sprzątaczką biurową (**206**) i Robotnik pomocniczy w przemyśle przetwórczym (**186**).

W przypadku dużych grup zawodowych największy napływ do bezrobocia w analizowanym okresie cechował grupę zawodową Sprzedawcy i pokrewni (**14,9%**). Drugą najliczniejszą grupę tworzą Robotnicy pomocniczy w górnictwie, przemyśle, budownictwie i transporcie (**8,5%**). Na kolejnym miejscu jest grupa Pracownicy usług osobistych – **7,2%**.

Najliczniej reprezentowanym w strukturze bezrobotnych zawodem jest Sprzedawca. Świadczy o tym zarówno wskaźnik napływu do bezrobocia jak i stan liczbowy na koniec roku 2011. Związane jest to niewątpliwie z faktem dużej fluktuacji kadr w tym zawodzie. Kolejnym liczenie reprezentowanym zawodem jest Pozostali pracownicy obsługi biurowej. W końcu 2011 roku w ewidencji Powiatowego Urzędu Pracy zarejestrowanych było 326 osób w tym zawodzie. W przypadku tego zawodu zauważyć można duży napływ do bezrobocia – 390 osób zarejestrowało się w 2011 roku jako bezrobotne. Zawody te są licznie reprezentowane w strukturze bezrobotnych już od kilku lat.

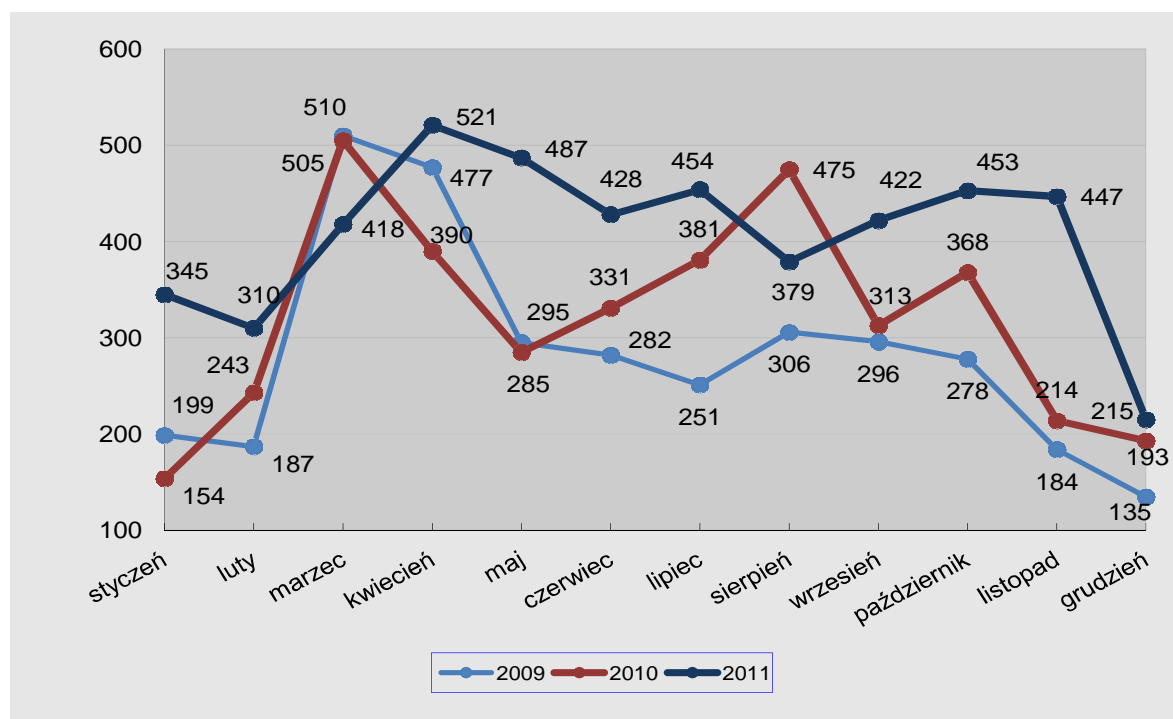
## 2. Analiza ofert pracy według zawodów

Analiza popytu na pracę stanowi kolejny element prezentowanego rankingu zawodów deficytowych i nadwyżkowych. Dostarcza ona cennych informacji o rynku pracy zarówno jego uczestnikom, jak i instytucjom, których działania są z nim powiązane bądź mają na niego wpływ. Mowa tu szczególnie o władzach samorządowych i instytucjach oświatowych.

Analiza ofert pracy zgłaszanych do Powiatowego Urzędu Pracy w Bielsku – Białej wykazała, że w 2011 roku nastąpił wzrost liczby zgłoszonych wolnych miejsc pracy w porównaniu do tego samego okresu w 2010 roku o **1 027** ofert (wzrost o **26,7%**). Od stycznia do grudnia 2011 roku zgłoszono **4 879** ofert pracy z terenu Miasta Bielska - Białej.



**Wykres nr 3.** Liczba ofert pracy w Bielsku – Białej na przestrzeni 2009, 2010 i 2011 roku



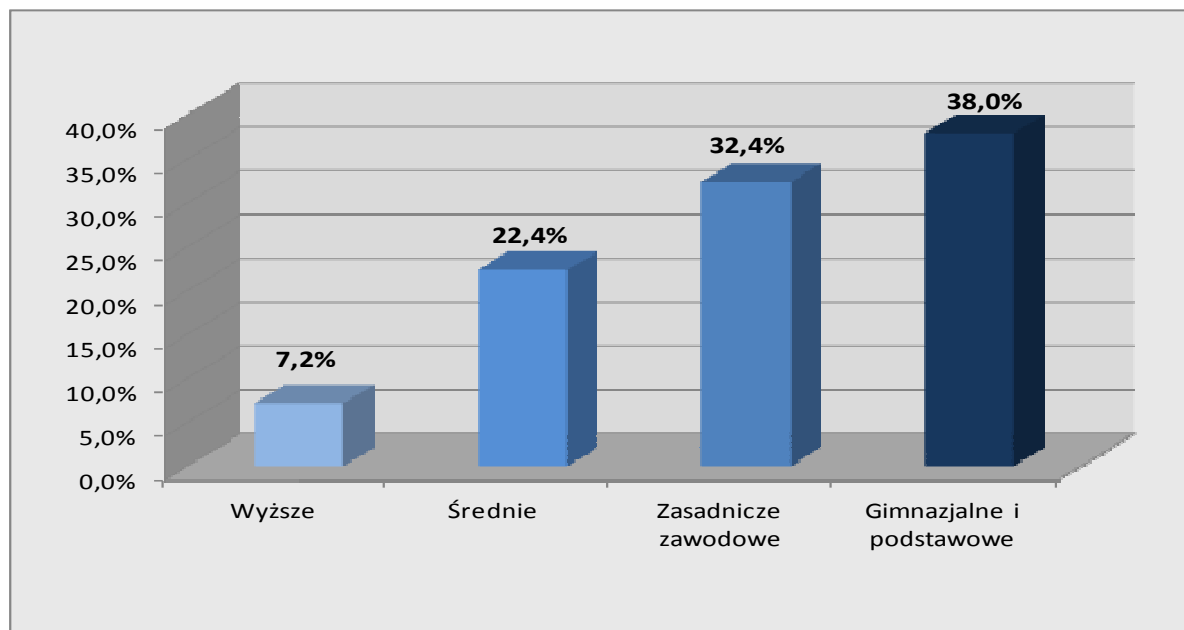
źródło: Dane Powiatowego Urzędu Pracy w Bielsku – Białej

## 2.1 Oferty pracy według zawodów

Na przestrzeni 2011 roku najwięcej ofert pracy skierowanych było do osób z wykształceniem gimnazjalnym i podstawowym (**1854**), a następnie z wykształceniem zasadniczym zawodowym (**1579**) oraz z wykształceniem średnim (**1093**). Najmniej propozycji zatrudnienia skierowanych było do osób posiadających wykształcenie wyższe (**353**). Poniższy wykres przedstawia strukturę ofert pracy według wykształcenia w Bielsku – Białej w 2011 roku.

**Wykres nr 4.**

Struktura ofert pracy według poziomu wykształcenia w Mieście Bielsko-Biała w 2011 roku



Źródło: Dane Powiatowego Urzędu Pracy w Bielsku – Białej

Szczegółowa analiza ofert pracy zgłoszonych do Powiatowego Urzędu Pracy w Bielsku – Białej pozwoliła na stworzenie rankingu 30 zawodów, w których zanotowano największe zainteresowanie ze strony pracodawców. Przedstawione w poniższej tabeli oferty pracy według zawodów stanowią **58,7%** wszystkich ofert zgłoszonych w 2011 roku.

Najwięcej ofert pracy zgłoszonych w badanym okresie roku dotyczyło zawodu Robotnik gospodarczy – **263** oferty (**5,4%**). Na drugim miejscu znalazły się oferty w zawodzie Telemarketer – **190** (**3,9%**). Liczba ta jest wyższa niż w analogicznym okresie ubiegłego roku o **113** ofert. W dalszej kolejności znalazły się oferty pracy dla zawodu: Pracownik ochrony fizycznej bez licencji – **182** (**3,7%**), Pozostałe pomoce i sprzętaczk biurowe, hotelowe i podobne – **181** (**3,7%**), Sprzedawca **158** (**3,2%**), Robotnik budowlany – **137** (**2,8%**) oraz Opiekun osoby starszej – **123** (**2,5%**).

**Tabela nr 3.** Oferty pracy według zawodów w Mieście Bielsko – Biała w 2011 roku

Lp.	Nazwa zawodu	Oferty pracy zgłoszone w 2011 roku
1.	Robotnik gospodarczy	263
2.	Telemarketer	190
3.	Pracownik ochrony fizycznej bez licencji	182
4.	Pozostałe pomoce i sprzątaczkę biurowe, hotelowe i podobne	181
5.	Sprzedawca*	158
6.	Robotnik budowlany	137
7.	Opiekun osoby starszej*	123
8.	Przedstawiciel handlowy	100
9.	Technik prac biurowych*	96
10.	Pakowacz	91
11.	Inwentaryzator	90
12.	Kierowca samochodu ciężarowego	85
13.	Pozostali robotnicy przy pracach prostych w przemyśle	85
14.	Pozostali pracownicy obsługi biurowej	82
15.	Murarz*	82
16.	Magazynier	81
17.	Brukarz	78
18.	Sprzątaczkę biurowa	78
19.	Robotnik drogowy	76
20.	Kierowca ciągnika siodłowego	70
21.	Elektryk*	64
22.	Pielęgniarka	63
23.	Kasjer handlowy	63
24.	Pozostali piekarze, cukiernicy i pokrewni	61
25.	Technik handlowiec*	56
26.	Krawiec*	51
27.	Ślusarz*	45
28.	Stolarz*	45
29.	Pomoc kuchenna	45
30.	Cieśla*	41

Źródło: Dane Powiatowego Urzędu Pracy

## 2.2 Oferty pracy według grup zawodowych

Jeżeli natomiast przeanalizujemy propozycje zatrudnienia pod względem grup zawodowych, do których zostały one skierowane okazuje się, że w 2011 roku najwięcej ofert skierowanych było do grupy zawodowej Sprzedawcy i pokrewni – **11,7%**. Na drugim miejscu znalazły się oferty dla grupy Robotnicy pomocniczy w górnictwie, przemyśle, budownictwie i transporcie – **9,63%**. Oferty dla grupy Robotnicy budowlani i pokrewni stanowiły w badanym okresie **8,6%** wszystkich ofert, a dla grupy Pracownicy usług osobistych **8,5%**.

### 3. Analiza zawodów deficytowych i nadwyżkowych

Kluczowym zadaniem tej analizy jest identyfikacja zawodów deficytowych i nadwyżkowych na lokalnym rynku pracy. Zostanie ona dokonana w oparciu o przyjęty wskaźnik intensywności nadwyżki

(deficytu) zawodu  $k$  ( $W_{n,I}^k$ )

$$W_{n,I}^k = \frac{\overline{O}_I^k}{\overline{B}_I^k}$$

gdzie:

$\overline{B}_I^k$  - średnia miesięczna liczba zarejestrowanych bezrobotnych w zawodzie  $k$  w 2011 roku.

$\overline{O}_I^k$  - średnia miesięczna liczba zgłoszonych ofert pracy w zawodzie  $k$  w 2011 roku.

Przyjęto, że zawody o wskaźniku:

$W_{n,I}^k < 0,9$  to zawody nadwyżkowe,

$0,9 \leq W_{n,I}^k \leq 1,1$  to zawody zrównoważone (wykazujące równowagę na rynku pracy),

$W_{n,I}^k > 1,1$  to zawody deficytowe

#### 3.1 Zawody deficytowe i nadwyżkowe w Mieście Bielsko – Biała

W oparciu o powyższe wskaźniki został sporządzony ranking zawodów deficytowych i nadwyżkowych. W tym miejscu należy zaznaczyć, że w wyniku analizy zawodów według wskaźnika intensywności deficytu ( $W_{n,I}^k > 1,1$ ), jako zawody deficytowe, czyli te na które występuje na rynku pracy większe zapotrzebowanie niż liczba osób poszukujących pracy w tym zawodzie zostały również zdefiniowane zawody niewymagające szczególnych kwalifikacji, a których wykonywania mogą podjąć się przedstawiciele innych zawodów. Dlatego też w przypadku niektórych zawodów ich deficytowość nie oznacza zagrożenia dla rynku pracy. W przypadku zawodów skategoryzowanych jako deficytowe, a które wymagają odpowiednich kwalifikacji często potwierdzonych konkretnym dokumentem należy podjąć odpowiednie kroki (np. szkolenia) w celu złagodzenia tego problemu.

Wśród zawodów deficytowych, dla których wskaźnik intensywności deficytu osiągnął maksimum (MAX), a dla których pojawiały się średnio przynajmniej 4 oferty pracy miesięcznie i w ewidencji Urzędu Pracy nie figuruje żaden bezrobotny w tym zawodzie, wymienić należy następujące:

- Kierowca ciągnika siodłowego
- Spawacz metodą MAG

Poniższa tabela prezentuje 30 zawodów deficytowych, czyli takich, w których istnieje większy popyt na pracę ze strony pracodawców, niż jest osób w ewidencji Powiatowego Urzędu Pracy zarejestrowanych w danych zawodach. W poniższej tabeli nie uwzględniono zawodów, których sześciocyfrowy kod zakończony jest na „90” czyli „Pozostali...”, oraz zawodów, dla których wskaźnik intensywności deficytu osiągnął wartość „MAX”. Wśród zawodów o najwyższym wskaźniku intensywności deficytu znalazły się takie zawody jak: Brukarz, Pielęgniarka, Opiekun osoby starszej, Monter sieci wodnych i kanalizacyjnych, Telemarketer oraz Operator koparki.

**Tabela nr 4.** Ranking 30 zawodów deficytowych w Bielsku – Białej w 2011 roku

Lp.	Nazwa zawodu	Wskaźnik intensywności deficytu zawodów
1.	Brukarz	26,00
2.	Pielęgniarka	21,00
3.	Opiekun osoby starszej*	20,50
4.	Monter sieci wodnych i kanalizacyjnych	16,00
5.	Telemarketer	15,83
6.	Operator koparki	15,00
7.	Technolog robót wykończeniowych w budownictwie*	13,50
8.	Inwentaryzator	12,86
9.	Pracownik ochrony fizycznej bez licencji	11,37
10.	Technik prac biurowych*	10,67
11.	Pracownik rozkładający towar na półkach	10,50
12.	Konsultant / agent sprzedaży bezpośredniej	9,00
13.	Spedytor	8,00
14.	Asystent do spraw księgowości	8,00
15.	Pracownik ochrony fizycznej I stopnia	8,00
16.	Pracownik (doradca) do spraw kredytów	7,00
17.	Opiekunka domowa	7,00
18.	Główny technolog	6,00
19.	Spawacz metodą MIG	6,00
20.	Mechanik - monter maszyn i urządzeń*	6,00
21.	Rzeźnik - wędliniarz*	6,00
22.	Operator maszyn i urządzeń przemysłu spożywczego*	6,00
23.	Operator wtryskarki	5,50
24.	Elektryk*	5,33
25.	Inżynier automatyki i robotyki	5,00
26.	Operator urządzeń uzdatniania i demineralizacji wody	5,00
27.	Terapeuta zajęciowy*	5,00
28.	Maniurzystka	5,00
29.	Organizator obsługi sprzedaży internetowej	5,00
30.	Monter mebli	5,00

Źródło: Dane Powiatowego Urzędu Pracy

Jeżeli idzie o zawody nadwyżkowe, czyli te na które występuje mniejsze zapotrzebowanie na rynku pracy niż liczba osób poszukujących pracy w tych zawodach (wskaźnik  $W < 0,9$ ) to wymienić można m.in.: Technik budownictwa, Cukiernik, Planista produkcyjny, Specjalista zastosowań informatyki, Ekonomista oraz Nauczyciel języka polskiego.

**Tabela nr 5.** Ranking 31 zawodów nadwyżkowych w Bielsku – Białej w 2011 roku

Lp.	Nazwa zawodu	Wskaźnik intensywności nadwyżki zawodów
1.	Technik budownictwa*	0,06
2.	Cukiernik*	0,05
3.	Planista produkcyjny	0,06
4.	Specjalista zastosowań informatyki	0,06
5.	Ekonomista	0,07
6.	Nauczyciel języka polskiego	0,07
7.	Specjalista do spraw finansów	0,07
8.	Technik mechanik*	0,07
9.	Dziewiarz	0,08
10.	Technik ekonomista*	0,08
11.	Specjalista kontroli jakości	0,09
12.	Technik elektryk*	0,09
13.	Blacharz samochodowy*	0,09
14.	Grafik komputerowy multimediiów	0,10
15.	Elektromonter (elektryk) zakładowy	0,10
16.	Nauczyciel języka angielskiego	0,11
17.	Posadzkarz*	0,11
18.	Ogrodnik*	0,13
19.	Piekarz*	0,14
20.	Doradca finansowy	0,14
21.	Kucharz małej gastronomii*	0,15
22.	Kierownik działu sprzedaży	0,15
23.	Wychowawca w placówkach oświatowych, wychowawczych i opiekuńczych	0,15
24.	Krojczy	0,15
25.	Inżynier elektronik	0,17
26.	Nauczyciel wychowania fizycznego	0,17
27.	Technik elektronik*	0,17
28.	Hostessa	0,17
29.	Blacharz*	0,17
30.	Kuśnierz*	0,17

Źródło: Dane Powiatowego Urzędu Pracy

Wśród zawodów, które wykazują równowagę na rynku pracy 2011 roku wymienić można: m.in.: Dekarz, Kierowca samochodu dostawczego, czy Kasjer handlowy. Są to zawody, dla których wskaźnik intensywności nadwyżki (deficytu) zawodu osiąga wartość większą lub równą 0,9 i mniejszą lub równą 1,1.

### 3.2 Ranking zawodów generujących długotrwałe bezrobocie

Kolejną istotną kwestią dotyczącą problemu bezrobocia jest okres pozostawania bez pracy. Ranking zawodów generujących długotrwałe bezrobocie został sporządzony w oparciu o wskaźnik długotrwałego bezrobocia ( $W_{d,I}^k$ )

$$W_{d,I}^k = \frac{B_{d,I}^k}{B_I^k} \cdot 100\%$$

gdzie:

$B_{d,I}^k$  - liczba zarejestrowanych bezrobotnych w zawodzie k, pozostających bez pracy powyżej 12 miesięcy, według stanu na koniec 2011 roku;

$B_I^k$  - liczba zarejestrowanych bezrobotnych w zawodzie k według stanu na koniec 2011 roku

Na tej postawie można stwierdzić, że na pierwszym miejscu wśród grup zawodowych generujących długotrwałe bezrobocie znalazły się grupy zawodowe: Podoficerowie sił zbrojnych, Oficerowie sił zbrojnych oraz Kierownicy do spraw produkcji i usług.

W poniższej tabeli znajdują się zawody o największym wskaźniku długotrwałego bezrobocia (według kodu 6 cyfrowego). Wybrano jedynie te, w których zarejestrowanych jest co najmniej 3 bezrobotnych poprzednio pracujących, pozostających bez pracy powyżej 12 miesięcy, a wskaźnik długotrwałego bezrobocia jest równy bądź większy od 0,6. Nie uwzględniono zawodów, których kod kończy się na -90 (Pozostali...).

**Tabela nr 6.** Ranking zawodów generujących długotrwałe bezrobocie w Mieście Bielsko – Biała

Lp.	Nazwa zawodu	Bezrobotni ogółem	Bezrobotni powyżej 12 miesięcy	Wskaźnik długotrwałego bezrobocia
1.	Monter rurociągów przemysłowych	4	4	1
2.	Kierowca ciągnika rolniczego	3	3	1
3.	Hostessa	5	4	0,8
4.	Tajemniczy klient (mystery shopper)	4	3	0,75
5.	Maszynistka	4	3	0,75
6.	Politolog	12	8	0,666667
7.	Frezer	12	8	0,666667
8.	Pielęgniarka	9	6	0,666667
9.	Malarz - tapeciarsz*	9	6	0,666667
10.	Sanitariusz szpitalny	6	4	0,666667
11.	Nauczyciel języka angielskiego	11	7	0,636364
12.	Kierownik małego przedsiębiorstwa budowlanego	8	5	0,625
13.	Specjalista bankowości	10	6	0,6
14.	Technik masażysta*	5	3	0,6
15.	Galwanizer	5	3	0,6
16.	Tłoczczarz w metalu	5	3	0,6

Źródło: Dane Powiatowego Urzędu Pracy

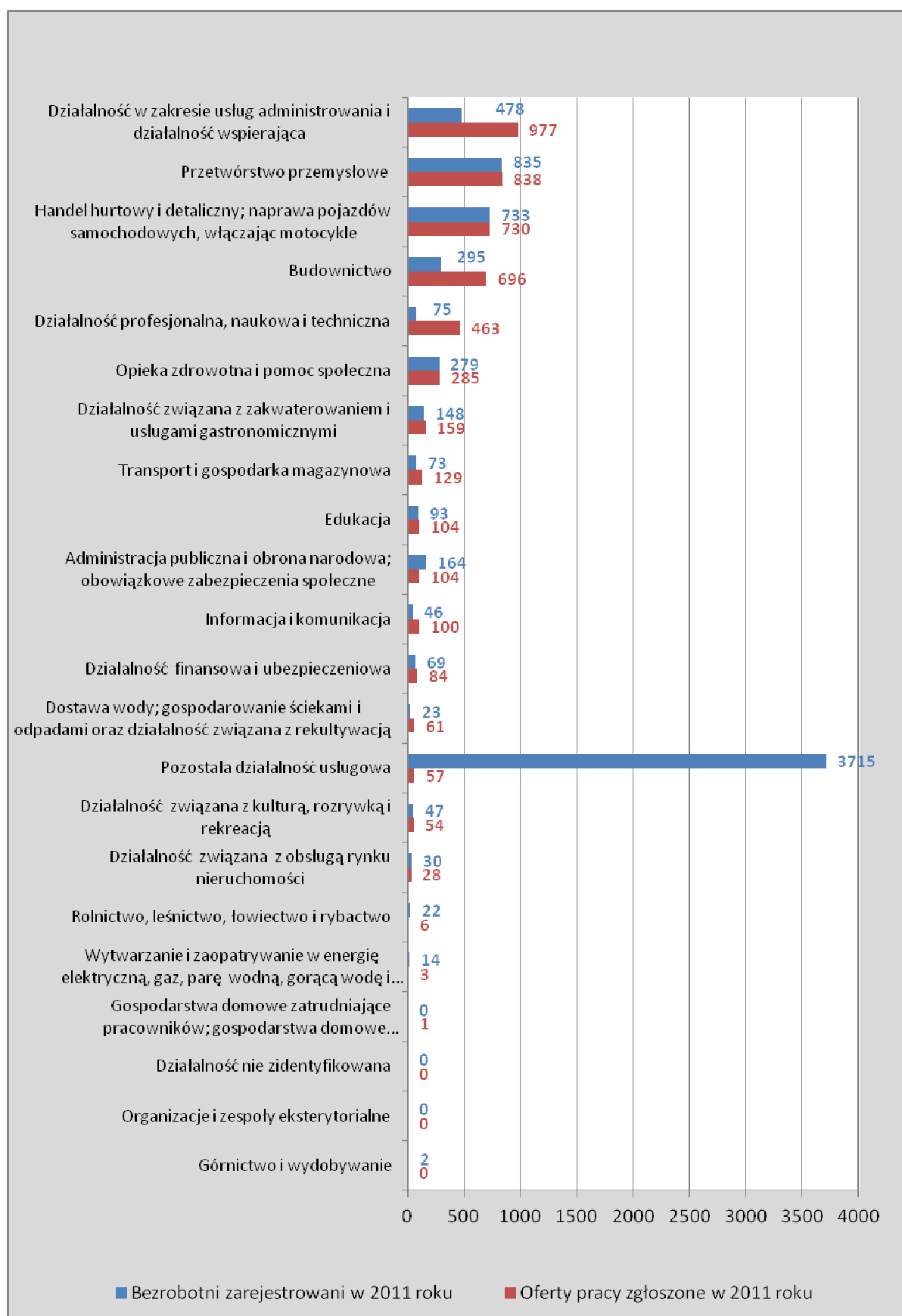
### **3.3 Struktura bezrobocia i ofert pracy według Polskiej Klasyfikacji Działalności**

Podjmując próbę analizowania zawodów deficytowych i nadwyżkowych należy zwrócić również uwagę na napływ do bezrobocia i oferty pracy według Polskiej Klasyfikacji Działalności (PKD). Największy napływ ofert zanotowano w sekcji Działalność w zakresie usług administrowania i działalność wspierająca – **20,0%** wszystkich ofert pracy zgłoszonych w 2011 roku. Na drugim miejscu znalazły się oferty dla sekcji Przetwórstwo przemysłowe – **17,2%**, a w dalszej kolejności oferty dla sekcji Handel hurtowy i detaliczny; naprawa pojazdów samochodowych, włączając motocykle – **15%**.

**Wykres nr 5.** Struktura bezrobotnych i ofert pracy według PKD w Bielsku – Białej w 2011 roku.



## Ranking zawodów deficytowych i nadwyżkowych w Mieście Bielsko-Biała w 2011 roku



Źródło: Dane Powiatowego Urzędu Pracy

## Wnioski

Zaprezentowany raport nie stanowi kompleksowej analizy lokalnego rynku pracy. Monitoring Zawodów Deficytowych i Nadwyżkowych bazuje bowiem wyłącznie na danych pochodzących z rejestrów Powiatowego Urzędu Pracy dotyczących bezrobotnych i ofert pracy. Dane te nie obejmują wszystkich osób poszukujących pracy czy bezrobotnych nie zarejestrowanych w tutejszym urzędzie. W przypadku ofert pracy w analizie ujęte są wyłącznie te zgłoszone do Powiatowego Urzędu Pracy i wprowadzone do systemu komputerowego. Nie należy zapominać, iż oferty w niektórych zawodach mogą być zgłaszane przez tego samego pracodawcę kilkakrotnie ze względu na dużą fluktuację kadr w danym zawodzie.

Złożoność problemu rynku pracy wynika również z mechanizmów rynkowych podaży i popytu na pracę. Są one kierowane przez szereg czynników trudnych czy wręcz niemożliwych do ujęcia, jak kwestie wysokości stawek płacowych, oferowanych przez pracodawców czy mobilności oraz motywacji do pracy i do podnoszenia swoich kwalifikacji przez osoby poszukujące pracy.

Mimo tego prowadzenie monitoringu lokalnego rynku pracy jest elementem niezbędnym w warunkach gospodarki rynkowej, stanowiącym istotne źródło informacji dla jego uczestników. Daje on, bowiem obraz sytuacji, który może stać podstawą do kreowania działań na rzecz przeciwdziałania bezrobociu.

Podsumowując, zatem powyższą analizę można wysunąć następujące wnioski:

- stopa bezrobocia na koniec 2011 roku w Bielsku – Białej wyniosła 6,2% i jest ona o 0,2 pkt. procentowego wyższa w stosunku do analogicznego okresu w roku 2010;
- największy udział w strukturze bezrobotnych stanowią osoby z wykształceniem zawodowym i niższym – 50,8%, a osoby z wykształceniem wyższym – 15,9%;
- kobiety stanowią 54,4% wszystkich bezrobotnych;
- odsetek osób długotrwale bezrobotnych kształtuje się na poziomie 44,2%;
- zaobserwowano duży napływ do bezrobocia osób w zawodzie Sprzedawca oraz osób bez zawodu;
- zawód Sprzedawcy jest licznie reprezentowany w strukturze bezrobotnych;
- w 2011 roku nastąpił wzrost zgłoszonych ofert w stosunku do analogicznego okresu w 2010 roku o 1027 ofert (wzrost o 26,7%) . Zgłoszono 4879 ofert pracy;
- 38% wszystkich ofert pracy skierowanych było do osób z wykształceniem gimnazjalnym i podstawowym;
- najwięcej ofert pracy skierowanych było do osób w zawodach: Robotnik gospodarczy, Telemarketer oraz Pracownik ochrony fizycznej bez licencji;
- w 2011 roku jako zawody nadwyżkowe zidentyfikowane zostały następujące zawody: Technik budownictwa, Cukiernik, Planista produkcyjny, Specjalista zastosowań informatyki, Ekonomista, Nauczyciel języka polskiego, Specjalista do spraw finansów, Technik mechanik;
- w badanym okresie jako zawody deficytowe zidentyfikowane zostały następujące zawody: Brukarz, Pielęgniarka, Opiekun osoby starszej, Monter sieci wodnych i kanalizacyjnych, Telemarketer, Operator koparki;
- w 2011 roku jako zawody zrównoważone zidentyfikowane zostały: Dekarz, Kierowca samochodu dostawczego oraz Kasjer handlowy.

Wszystkie wykorzystane w opracowaniu dane pochodzą z Powiatowego Urzędu Pracy w Bielsku – Białej i dotyczą Miasta Bielska – Białej. Niektóre z nich publikowane są na stronach internetowych urzędu. Do sporządzenia tabel dotyczących zawodów deficytowych i nadwyżkowych użyto tabel wynikowych przetworzonych przez system Syriusz. Dostępne są one ze strony [www.mz.praca.gov.pl](http://www.mz.praca.gov.pl).

**Spis wykresów**

Wykres nr 1.	Stopa bezrobocia w Bielsku – Białej na przestrzeni 2009, 2010 i 2011 r. ....	4
Wykres nr 2.	Struktura wykształcenia bezrobotnych w Mieście Bielsko-Biała .....	5
Wykres nr 3.	Liczba ofert pracy w Bielsku – Białej na przestrzeni 2009, 2010 i 2011r. ....	9
Wykres nr 4.	Struktura ofert pracy według poziomu wykształcenia w Mieście Bielsko-Biała .....	10
Wykres nr 5.	Struktura bezrobotnych i ofert pracy według PKD w Bielsku – Białej w 2011 r. ....	17

**Spis tabel**

Tabela nr 1.	Bezrobotni według zawodów w Mieście Bielsko – Biała .....	6
Tabela nr 2.	Napływ bezrobotnych według zawodów w Mieście Bielsko – Biała w 2011 r. ....	7
Tabela nr 3.	Oferty pracy według zawodów w Mieście Bielsko – Biała w 2011 r. ....	11
Tabela nr 4.	Ranking 30 zawodów deficytowych w Bielsku – Białej w 2011 r. ....	13
Tabela nr 5.	Ranking 30 zawodów nadwyżkowych w Bielsku – Białej w 2011 r. ....	14
Tabela nr 6.	Ranking zawodów generujących długotrwałe bezrobocie według kodu 6 cyfrowego .....	15