

Powiatowy Urząd Pracy

# **RANKING ZAWODÓW DEFICYTOWYCH I NADWYŻKOWYCH**

**W POWIECIE BIELSKIM  
W 2011 ROKU**

## Spis treści

<b>Wstęp</b> .....	<b>3</b>
<b>1. Analiza bezrobocia według zawodów</b> .....	<b>4</b>
1.1 Charakterystyka bezrobocia w Powiecie Bielskim .....	4
1.2 Struktura bezrobocia według zawodów .....	5
1.3 Napływ bezrobotnych według zawodów .....	7
<b>2. Analiza ofert pracy według zawodów</b> .....	<b>8</b>
2.1 Oferty pracy według zawodów .....	9
2.2 Oferty pracy według grup zawodowych .....	11
<b>3. Analiza zawodów deficytowych i nadwyżkowych</b> .....	<b>12</b>
3.1. Zawody deficytowe i nadwyżkowe w Powiecie Bielskim .....	12
3.2 Ranking zawodów generujących długotrwałe bezrobocie .....	15
3.3 Struktura bezrobotnych i ofert pracy według Polskiej Klasyfikacji Działalności .....	16
<b>Wnioski</b> .....	<b>18</b>
Spis wykresów .....	19
Spis tabel .....	19

## Wstęp

Prowadzenie prawidłowej polityki rynku pracy wymaga systematycznego śledzenia i analizowania zjawisk oraz procesów zachodzących na lokalnym rynku pracy. Dlatego wychodząc naprzeciw tym potrzebom, do ustawy z dnia 20 kwietnia 2004 r. o promocji zatrudnienia i instytucjach rynku pracy jako jedno z zadań samorządu województwa oraz samorządu powiatu w zakresie polityki rynku pracy, w ramach opracowywania analiz rynku pracy, został wprowadzony monitoring zawodów deficytowych i nadwyżkowych. (art. 8, ust.1 pkt 3 i art. 9, ust.1 pkt 9).

Powiatowy Urząd Pracy w Bielsku-Białej przekazuje, zatem do Państwa dyspozycji „**Ranking zawodów deficytowych i nadwyżkowych w Powiecie Bielskim w 2011 roku**”, opracowany w oparciu o „Zalecenia metodyczne do prowadzenia monitoringu zawodów deficytowych i nadwyżkowych” Ministerstwa Gospodarki, Pracy i Polityki Społecznej, Departamentu Rynku Pracy, Warszawa 2003.

Zgodnie z powyższymi zaleceniami przez **monitoring zawodów deficytowych i nadwyżkowych** należy rozumieć proces systematycznego obserwowania zjawisk zachodzących na rynku pracy dotyczących kształtowania popytu na pracę i podaży zasobów pracy w przekroju terytorialno-zawodowym oraz formułowanie na tej podstawie ocen, wniosków i krótkoterminowych prognoz niezbędnych dla prawidłowego funkcjonowania systemów kształcenia zawodowego i szkolenia bezrobotnych. **Zawodem deficytowym** nazywamy zawód, na który występuje na rynku pracy większe zapotrzebowanie niż liczba osób poszukujących pracy w tym zawodzie. Natomiast przez **zawód nadwyżkowy** należy rozumieć zawód, na który występuje na rynku pracy mniejsze zapotrzebowanie niż liczba osób poszukujących pracy w tym zawodzie.

Celem niniejszego raportu jest opracowanie możliwych do wykorzystania w praktyce informacji pozwalających na zwiększenie efektywności organizowanych szkoleń, dzięki dostosowaniu ich kierunków do potrzeb pracodawców, a także poprzez udostępnienie wyników działań władzom oświatowym i dyrekcjom szkół, które będą mogły korygować poziom, strukturę i treść kształcenia zawodowego oraz lokalnym władzom samorządowym kształtującym politykę przeciwdziałania bezrobociu.

Monitoring służyć ma również stworzeniu bazy informacyjnej dla opracowania przyszłych struktur zawodowo-kwalifikacyjnych w układzie lokalnym, regionalnym i krajowym, usprawnieniu poradnictwa zawodowego poprzez wskazanie zawodów deficytowych i nadwyżkowych. Usprawnieniu pośrednictwa pracy poprzez uzyskanie informacji o planowanych ofertach pracy na rok przyszły oraz przewidywanej liczbie absolwentów według zawodów. A także ułatwieniu realizacji programów specjalnych dla aktywizacji osób długotrwale bezrobotnych w celu promowania ich ponownego zatrudnienia.

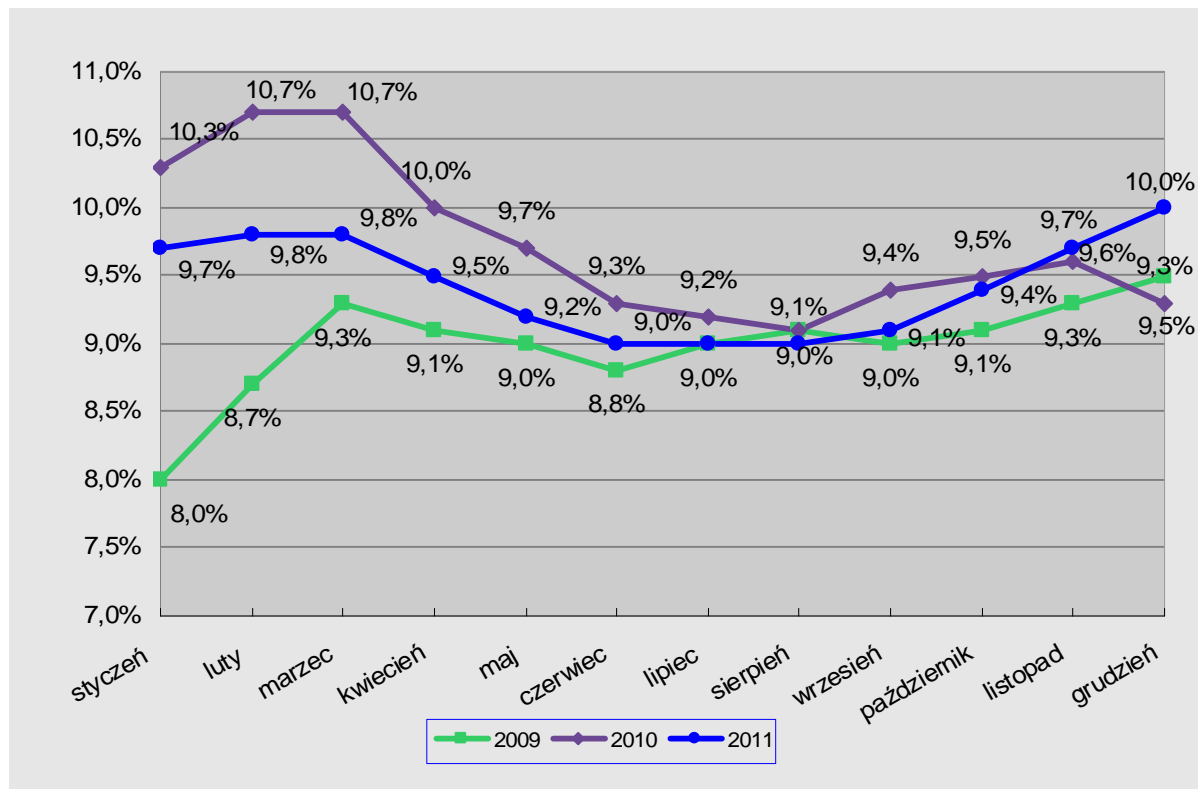
Ranking zawodów deficytowych i nadwyżkowych opracowywany jest dwa razy w roku. Jako źródło informacji służą załączniki nr 2 i 3 do sprawozdania MPiPS-01. Zakres danych w nich zawarty obejmuje liczbę osób zarejestrowanych jako bezrobotne, bezrobotne kobiety, osoby do 12 miesięcy od ukończenia nauki oraz bezrobotnych poprzednio pracujących według okresu pozostawania bez pracy oraz oferty pracy (zgłoszone przez pracodawców wolne miejsca zatrudnienia, stażu oraz przyjęte do realizacji miejsca pracy w ramach prac interwencyjnych i robót publicznych, a także w ramach umów zlecenia) według zawodów i specjalności (kod sześciocyfrowy) oraz według Polskiej Klasyfikacji Działalności.

W poniższym raporcie niektóre zawody opatrzone są tabelarycznych zestawieniach /\*/, co oznacza, że dany zawód objęty jest kształceniem w systemie oświaty i występuje w Klasyfikacji zawodów szkolnictwa zawodowego.

## 1. Analiza bezrobocia według zawodów

Stopa bezrobocia na koniec 2011 roku w Powiecie Bielskim wyniosła **10,0%** (5252 osoby bezrobotnych). Jest ona o 0,7 punktu procentowego wyższa niż w poprzednim roku. W styczniu 2009 roku stopa bezrobocia osiągnęła najniższy poziom w ostatnich trzech latach i wyniosła 8,0%.

Wykres nr 1. Stopa bezrobocia w Powiecie Bielskim na przestrzeni 2009, 2010 i 2011 roku



Źródło: Dane Powiatowego Urzędu Pracy w Bielsku – Białej

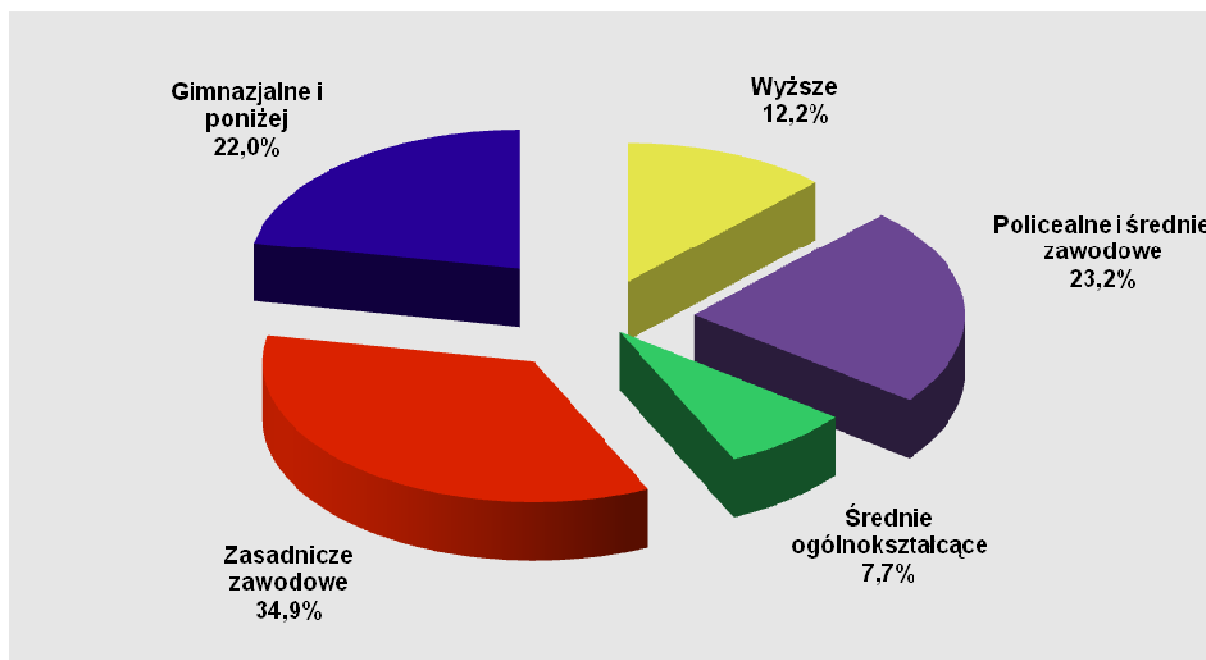
Stopa bezrobocia w Powiecie Bielskim jest nieco niższa niż w województwie śląskim (**10,1%**) i stopa dla całego kraju – **12,5%**.

### 1.1 Charakterystyka bezrobocia w Powiecie Bielskim

Wśród osób bezrobotnych z terenu Powiatu Bielskiego najczęściej posiada wykształcenie zasadnicze zawodowe – **34,9%**. Na wysokim poziomie utrzymuje się również udział osób z wykształceniem policealnym i średnim zawodowym (**23,2%**). Trzecią najliczniejszą grupę tworzą osoby z wykształceniem gimnazjalnym i niższym – **22,0%** ogółu. Osoby z wykształceniem wyższym stanowią **12,2%** ogółu bezrobotnych. Najmniejszy odsetek w strukturze bezrobotnych stanowią osoby z wykształceniem średnim ogólnokształcącym – **7,7%**.

**Wykres nr 2.**

Struktura wykształcenia bezrobotnych w Powiecie Bielskim (stan na koniec 2011 roku)



Źródło: Dane Powiatowego Urzędu Pracy w Bielsku – Białej

Ponad połowę bezrobotnych stanowią kobiety (**55,2%**). W porównaniu do roku poprzedniego odsetek ten zwiększył się o 1,5 punktu procentowego. Osoby do 25 roku życia stanowią **17,6%**, a osoby powyżej 50 roku życia – **25,0%**. Porównując te dane do roku 2010 można stwierdzić, że odsetek osób do 25 roku życia zmalał o 1,4 punktu procentowego, a osób powyżej 50 roku życia wzrósł o 1 punkt procentowy. Osoby długotrwale bezrobotne stanowiły na koniec roku **41,9%** podczas, gdy rok wcześniej było to **40,2%**. Ponad połowa osób długotrwale bezrobotnych to kobiety (**55,6%**).

## 1.2 Struktura bezrobocia według zawodów

Charakterystyka bezrobocia wymaga szczegółowego zbadania struktury bezrobotnych pod względem posiadanego zawodu. Dzięki temu możliwe będzie wykazanie zawodów, które posiada duża liczba bezrobotnych.

W poniższej tabeli zaprezentowano zawody, które były najliczniej reprezentowane wśród bezrobotnych w Powiecie Bielskim na koniec 2011 roku. Osoby zarejestrowane jako bezrobotne w 32 przedstawionych zawodach stanowią **54,9%** wszystkich bezrobotnych z terenu Powiatu. Najliczniejszym reprezentowanym zawodem w strukturze bezrobotnych jest Sprzedawca – **536** osób. Liczba osób w tym zawodzie jest wyższa niż w roku poprzednim o 156 osób. Druga co do wielkości grupa to osoby bez zawodu – **369** osób. Liczną grupą zawodową stanowią Pozostali pracownicy obsługi biurowej – **187** osób. W dalszej kolejności znalazł się również zawód Robotnik budowlany – **157** osób oraz Robotnik gospodarczy – **123** osoby. Licznie reprezentowanymi zawodami w strukturze bezrobotnych są również: Robotnik pomocniczy w przemyśle przetwórczym (122 osoby), Krawiec (101 osób), Kucharz (93 osoby), Ślusarz (83 osoby) oraz Sprzątaczką biurowa (82 osoby).

## Ranking zawodów deficytowych i nadwyżkowych w Powiecie Bielskim w 2011 roku

**Tabela nr 1.** Bezrobotni według zawodów w Powiecie Bielskim (stan na koniec 2011 roku)

Lp.	Nazwa zawodu	Bezrobotni ogółem	W tym
			Bezrobotne kobiety
1.	Sprzedawca*	536	493
2.	Bez zawodu	369	199
3.	Pozostali pracownicy obsługi biurowej	187	162
4.	Robotnik budowlany	157	1
5.	Robotnik gospodarczy	123	34
6.	Robotnik pomocniczy w przemyśle przetwórczym	122	51
7.	Krawiec*	101	100
8.	Kucharz*	93	73
9.	Ślusarz*	83	0
10.	Sprzątaczką biurowa	82	80
11.	Magazynier	80	23
12.	Murarz*	68	0
13.	Pakowacz	64	53
14.	Kelner*	62	54
15.	Fryzjer*	56	54
16.	Pozostali robotnicy przy pracach prostych w przemyśle	56	27
17.	Szwaczka	55	55
18.	Stolarz*	54	4
19.	Mechanik pojazdów samochodowych	50	0
20.	Technik mechanik*	47	3
21.	Tokarz w metalu	45	4
22.	Cukiernik*	41	34
23.	Monter podzespołów i zespołów elektronicznych	40	35
24.	Technik ekonomista*	37	33
25.	Mechanik maszyn i urządzeń przemysłowych	37	7
26.	Pozostali operatorzy stacjonarnych maszyn i urządzeń gdzie indziej niesklasyfikowani	36	16
27.	Pozostali monterzy gdzie indziej niesklasyfikowani	35	19
28.	Pozostali pracownicy przy pracach prostych gdzie indziej niesklasyfikowani	35	21
29.	Kucharz małej gastronomii*	34	17
30.	Piekarz*	33	17
31.	Kierowca samochodu ciężarowego	33	0
32.	Technik handlowiec*	31	25

Źródło: Dane Powiatowego Urzędu Pracy w Bielsku – Białej

W przypadku dużych grup zawodowych największa liczba bezrobotnych występuje w grupie Sprzedawcy i pokrewni (**13,26%**). Drugą najliczniejszą grupę stanowią Robotnicy pomocniczy w górnictwie, przemyśle, budownictwie i transporcie (**9,83%**). Kolejną liczną grupą są Pracownicy usług osobistych (**8,68%**).

### 1.3 Napływ bezrobotnych według zawodów

W celu zaobserwowania tendencji obecnie panujących na lokalnym rynku pracy konieczne jest zwrócenie uwagi na istotną kwestię jaką jest napływ bezrobotnych na przestrzeni 2011 roku. Uzyskamy w ten sposób pełniejszy obraz zjawiska bezrobocia i jego struktury w badanym okresie.

W 2011 roku w Powiatowym Urzędzie Pracy w Bielsku – Białej zarejestrowało się **6 176** osób z terenu Powiatu Bielskiego. Poniższa tabela zawiera 24 zawody, w których zanotowano największy napływ do bezrobocia w 2011 roku. W sumie, w tych zawodach zarejestrowało się **49,3%** bezrobotnych.

**Tabela nr 2.** Napływ bezrobotnych według zawodów w Powiecie Bielskim w 2011 roku

Lp.	Nazwa zawodu	Bezrobotni ogółem	W tym		
			Kobiety	Absolwenci	
				Razem	Kobiety
1.	Sprzedawca*	654	598	41	39
2.	Bez zawodu	558	253	155	84
3.	Pozostali pracownicy obsługi biurowej	218	192	11	11
4.	Robotnik budowlany	159	0	1	0
5.	Robotnik pomocniczy w przemyśle przetwórczym	114	47	2	0
6.	Kucharz*	107	63	10	7
7.	Magazynier	101	26	5	1
8.	Krawiec*	94	92	1	1
9.	Robotnik gospodarczy	88	20	1	1
10.	Ślusarz	85	0	2	0
11.	Pakowacz	79	62	11	6
12.	Kelner	68	58	6	6
13.	Fryzjer	68	65	16	16
14.	Sprzątaczką biurową	67	65	0	0
15.	Cukiernik*	65	49	2	0
16.	Pozostali pracownicy przy pracach prostych gdzie indziej niesklasyfikowana	65	30	14	7
17.	Pozostali robotnicy przy pracach prostych w przemyśle	64	26	6	3
18.	Mechanik pojazdów samochodowych*	61	0	9	0
19.	Technik mechanik*	59	1	14	0
20.	Stolarz*	58	1	3	0
21.	Technik ekonomista*	55	49	7	6
22.	Piekarz*	54	8	4	0
23.	Murarz*	52	0	1	0
24.	Szwaczka	52	52	1	1

Źródło: Dane Powiatowego Urzędu Pracy w Bielsku – Białej

Najliczniejszy napływ do bezrobocia w 2011 dotyczył osób w zawodzie Sprzedawca – **654**. Stanowili oni **10,6%** wszystkich zarejestrowanych w badanym okresie. Drugi najliczniejszy napływ dotyczył osób bez zawodu – **558**. Wśród zawodów, które cechuje wysoki napływ znalazły się również takie zawody jak : Pozostali pracownicy obsługi biurowej (**218**), Robotnik budowlany (**159**), Robotnik pomocniczy w przemyśle przetwórczym (**114**), Kucharz (**107**) oraz Magazynier (**101** osób). W przypadku absolwentów największy napływ dotyczył osób bez zawodu – **155** osób, następnie Sprzedawca – **41** osób oraz Fryzjer – **16** osób.

W przypadku dużych grup zawodowych największy napływ do bezrobocia w 2011 roku cechował grupę Sprzedawcy i pokrewni – **14,2%**. Drugą najliczniejszą grupę tworzą Robotnicy pomocniczy w górnictwie, przemyśle, budownictwie i transporcie **9,16%**. Na kolejnym miejscu jest grupa Pracownicy usług osobistych – **8,22%**.

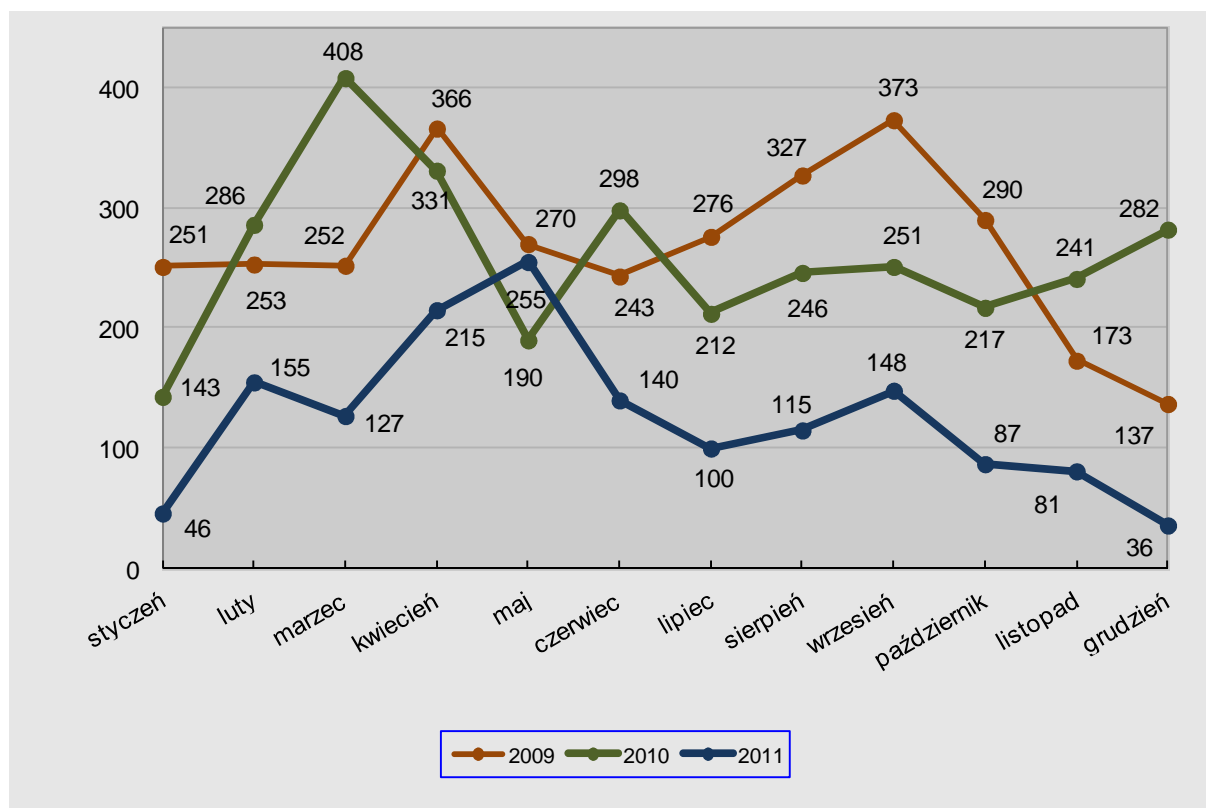
## 2. Analiza ofert pracy według zawodów

Analiza popytu na pracę stanowi kolejny element prezentowanego rankingu zawodów deficytowych i nadwyżkowych. Dostarcza ona cennych informacji o rynku pracy zarówno jego uczestnikom, jak i instytucjom, których działania są z nim powiązane bądź mają na niego wpływ. Mowa tu szczególnie o władzach samorządowych i instytucjach oświatowych.

Analiza ofert pracy zgłoszonych do Powiatowego Urzędu Pracy w Bielsku – Białej w 2011 roku wykazała spadek ilości zgłaszanych wolnych miejsc pracy o **1 600** ofert (spadek o 51,5%) w porównaniu do poprzedniego roku. W 2011 roku zgłoszono w sumie **1 505** ofert pracy.



Wykres nr 3. Liczba ofert pracy w Powiecie Bielskim na przestrzeni 2009, 2010 i 2011 roku



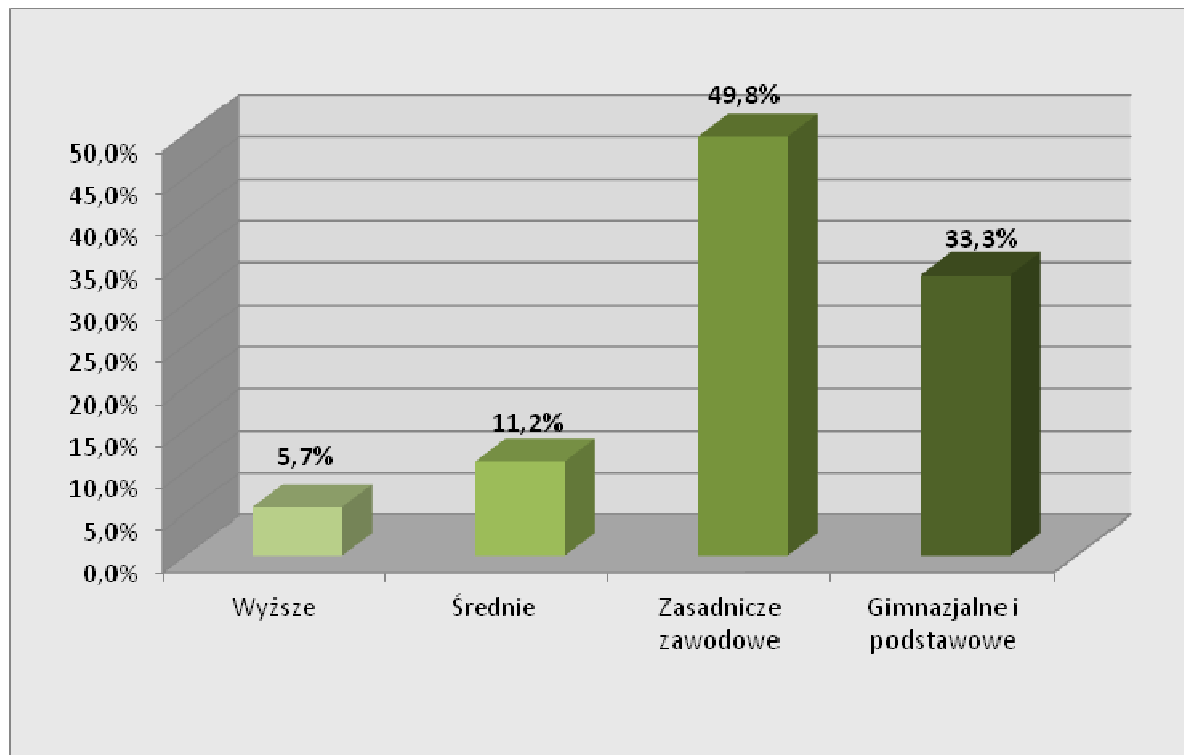
Źródło: Dane Powiatowego Urzędu Pracy w Bielsku – Białej

## 2.1 Oferty pracy według zawodów

Podobnie jak w latach ubiegłych najwięcej ofert pracy skierowanych było do osób z wykształceniem zasadniczym zawodowym – **750** ofert. W dalszej kolejności znalazły się oferty pracy dla osób z wykształceniem gimnazjalnym i podstawowym – **501** oraz wykształceniem średnim - **168**. Najmniej ofert pracy zgłoszono dla osób z wykształceniem wyższym – **86**. Poniższy wykres przedstawia strukturę ofert pracy ze względu na poziom wykształcenia.

Wykres nr 4.

Struktura ofert pracy wg poziomu wykształcenia w Powiecie Bielskim w 2011 roku



Źródło: Dane Powiatowego Urzędu Pracy w Bielsku – Białej

Szczegółowa analiza ofert pracy zgłoszonych do Powiatowego Urzędu Pracy w Bielsku – Białej pozwoliła na stworzenie rankingu 30 zawodów, w których zanotowano największe zainteresowanie ze strony pracodawców. Przedstawione w poniższej tabeli oferty pracy według zawodów stanowią **61,5%** wszystkich ofert zgłoszonych w 2011 roku

Najwięcej ofert pracy zgłoszono w zawodzie Górnik eksploatacji podziemnej – **195**, co stanowiło **13%** wszystkich ofert. Na drugim miejscu znalazły się oferty pracy dla zawodu Robotnik gospodarczy – **109**. W dalszej kolejności zgłaszano oferty dla zawodów: Kontroler jakości wyrobów mechanicznych (**61**), Pakowacz (**50**) i Sprzedawca (**39**).

Tabela poniżej prezentuje 30 zawodów, dla których zgłoszono do Urzędu Pracy najwięcej ofert wolnych miejsc pracy. Oferty przedstawione poniżej zawierają: wolne miejsca zatrudnienia zgłoszone przez pracodawców, miejsca stażu oraz przyjęte do realizacji miejsca pracy w ramach prac interwencyjnych i robót publicznych, a także w ramach umów zlecenia. Część z nich stanowią więc prace subsydiowane ze środków Funduszu Pracy bądź EFS.

Tabela nr 3. Oferty pracy według zawodów w Powiecie Bielskim w 2011 roku

Lp.	Nazwa zawodu	Oferty pracy zgłoszone w 2011
1.	Górnik eksploatacji podziemnej*	195
2.	Robotnik gospodarczy	109
3.	Kontroler jakości wyrobów mechanicznych	61
4.	Pakowacz	50
5.	Sprzedawca*	39
6.	Ślusarz*	39
7.	Robotnik budowlany	34
8.	Szwaczka	27
9.	Murarz*	26
10.	Kierowca samochodu ciężarowego	26
11.	Pozostałe pomoce i sprzętaczki biurowe, hotelowe i podobne	22
12.	Posadźcarz*	20
13.	Robotnik torowy	20
14.	Technik prac biurowych*	18
15.	Kelner*	18
16.	Piekarz*	18
17.	Sprzętaczka biurowa	17
18.	Pozostali robotnicy przy pracach prostych w przemyśle	17
19.	Przedstawiciel handlowy	16
20.	Kucharz*	16
21.	Spawacz metodą MIG	16
22.	Elektryk*	15
23.	Brukarz	14
24.	Robotnik pomocniczy w przemyśle przetwórczym	14
25.	Technik administracji*	13
26.	Pozostali pracownicy obsługi biurowej	13
27.	Magazynier	13
28.	Operator obrabiarek sterowanych numerycznie	13
29.	Tokarz / frezer obrabiarek sterowanych numerycznie	13
30.	Stolarz*	13

Źródło: Dane Powiatowego Urzędu Pracy w Bielsku – Białej

## 2.2 Oferty pracy według grup zawodowych

Jeżeli natomiast przeanalizujemy propozycje zatrudnienia pod względem grup zawodowych, do których zostały one skierowane okazuje się, że w 2011 roku najwięcej ofert skierowanych było do grupy zawodowej Operatorzy maszyn i urządzeń wydobywczych i przetwórczych (**16,48%**). Na drugim miejscu znalazły się oferty pracy dla grupy Pracownicy usług osobistych (**12,2%**). W dalszej kolejności znalazły się oferty dla grupy Robotnicy pomocniczy w górnictwie, przemyśle, budownictwie i transporcie (**10%**).

### 3. Analiza zawodów deficytowych i nadwyżkowych

Kluczowym elementem tej analizy jest identyfikacja zawodów deficytowych i nadwyżkowych na lokalnym rynku pracy. Zostanie ona dokonana w oparciu o przyjęty wskaźnik intensywności nadwyżki (deficytu) zawodu k ( $W_{n,I}^k$ )

$$W_{n,I}^k = \frac{\overline{O}_I^k}{\overline{B}_I^k}$$

gdzie:

$\overline{B}_I^k$  - średnia miesięczna liczba zarejestrowanych bezrobotnych w zawodzie k w 2011 roku.

$\overline{O}_I^k$  - średnia miesięczna liczba zgłoszonych ofert pracy w zawodzie k w 2011 roku.

Przyjęto, że zawody o wskaźniku:

$W_{n,I}^k < 0,9$  to zawody nadwyżkowe,

$0,9 \leq W_{n,I}^k \leq 1,1$  to zawody zrównoważone (wykazujące równowagę na rynku pracy),

$W_{n,I}^k > 1,1$  to zawody deficytowe

#### 3.1 Zawody deficytowe i nadwyżkowe w Powiecie Bielskim

W oparciu o powyższe wskaźniki został sporządzony ranking zawodów deficytowych i nadwyżkowych. W tym miejscu należy zaznaczyć, że w wyniku analizy zawodów według wskaźnika intensywności deficytu ( $W_{n,I}^k > 1,1$ ), jako zawody deficytowe, czyli te na które występuje na rynku pracy większe zapotrzebowanie niż liczba osób poszukujących pracy w tym zawodzie zostały również zdefiniowane zawody niewymagające szczególnych kwalifikacji, a których wykonywania mogą podjąć się przedstawiciele innych zawodów. Dlatego też w przypadku niektórych zawodów ich deficytowość nie oznacza zagrożenia dla rynku pracy. W przypadku zawodów skategoryzowanych jako deficytowe, a które wymagają odpowiednich kwalifikacji często potwierdzonych konkretnym dokumentem należy podjąć odpowiednie kroki (np. szkolenia) w celu złagodzenia tego problemu.

Wśród zawodów deficytowych w 2011 roku, dla których wskaźnik intensywności deficytu osiągnął maksimum (MAX), a dla których pojawiała się średnio przynajmniej 1 oferta pracy w miesiącu wymienić można:

- Spawacz metodą MAG
- Operator urządzeń przetwórstwa drobiu

Poniższa tabela prezentuje 30 zawodów deficytowych, czyli takich, w których istnieje większy popyt na pracę ze strony pracodawców, niż jest osób w ewidencji Powiatowego Urzędu Pracy zarejestrowanych w danych zawodach. W poniższej tabeli nie uwzględniono zawodów, których sześciocyfrowy kod zakończony jest na „90” czyli „Pozostali...”, oraz zawodów, dla których wskaźnik intensywności deficytu osiągnął wartość „MAX”.

## Ranking zawodów deficytowych i nadwyżkowych w Powiecie Bielskim w 2011 roku

**Tabela nr 4.** Ranking 30 zawodów deficytowych w Powiecie Bielskim w 2011 roku

Lp.	Nazwa zawodu	Wskaźnik intensywności deficytu zawodów
1.	Górnik eksploatacji podziemnej*	21,66
2.	Technolog robót wykończeniowych w budownictwie*	10,00
3.	Kierowca ciągnika siodłowego	10,00
4.	Robotnik torowy	10,00
5.	Spawacz metodą MAG	8,00
6.	Monter wyrobów z tworzyw sztucznych	6,00
7.	Mechanik samochodów ciężarowych	5,00
8.	Operator koparki	5,00
9.	Technik prac biurowych*	4,50
10.	Tokarz / frezer obrabiarek sterowanych numerycznie	4,33
11.	Posadzkarz*	4,00
12.	Operator urządzeń przetwórstwa ryb	4,00
13.	Elektryk*	3,75
14.	Tynkarz	3,33
15.	Konsultant / agent sprzedaży bezpośredniej	3,00
16.	Dozorca	2,66
17.	Operator koparko - ładowarki	2,33
18.	Operator obrabiarek sterowanych numerycznie	2,16
19.	Terapeuta zajęciowy*	2,00
20.	Spawacz ręczny gazowy	2,00
21.	Operator sprzętu ciężkiego	2,00
22.	Kontroler jakości wyrobów mechanicznych	1,90
23.	Brukarz	1,75
24.	Kierownik budowy	1,50
25.	Monter sieci wodnych i kanalizacyjnych	1,50
26.	Operator maszyn do obróbki skrawaniem	1,50
27.	Dziennikarz	1,33
28.	Zbrojarz	1,33
29.	Betoniarz - zbrojarz*	1,25
30.	Robotnik gospodarczy	1,23

Źródło: Dane Powiatowego Urzędu Pracy w Bielsku – Białej

Wśród zawodów o najwyższym wskaźniku intensywności deficytu znalazły się takie zawody jak: Górnik eksploatacji podziemnej, Technolog robót wykończeniowych w budownictwie, Kierowca ciągnika siodłowego czy Robotnik torowy.

Jeżeli idzie o zawody nadwyżkowe, czyli te na które występuje mniejsze zapotrzebowanie na rynku pracy niż liczba osób poszukujących pracy w tych zawodach (wskaźnik  $W < 0,9$ ) to wymienić można m.in.: Cukiernik, Kasjer handlowy, Mechanik maszyn i urządzeń przemysłowych oraz Sprzedawca.

## Ranking zawodów deficytowych i nadwyżkowych w Powiecie Bielskim w 2011 roku

**Tabela nr 5.** Ranking 30 zawodów nadwyżkowych w Powiecie Bielskim w 2011 roku

Lp.	Nazwa zawodu	Wskaźnik intensywności nadwyżki zawodów
1.	Cukiernik*	0,03
2.	Kasjer handlowy	0,05
3.	Mechanik maszyn i urządzeń przemysłowych	0,05
4.	Sprzedawca*	0,05
5.	Technik budownictwa*	0,06
6.	Technik elektronik*	0,06
7.	Tokarz w metalu	0,07
8.	Zaopatrzeniowiec	0,07
9.	Kucharz małej gastronomii*	0,08
10.	Krawiec*	0,08
11.	Blacharz samochodowy*	0,08
12.	Księgowy	0,09
13.	Szlifierz metali	0,09
14.	Tapicer*	0,09
15.	Specjalista ochrony środowiska	0,10
16.	Mechanik pojazdów samochodowych*	0,11
17.	Fryzjer*	0,11
18.	Robotnik pomocniczy w przemyśle przetwórczym	0,12
19.	Położna	0,12
20.	Sprzedawca w stacji paliw	0,12
21.	Elektromonter maszyn i urządzeń górnictwa podziemnego	0,12
22.	Magazynier	0,12
23.	Plastyk*	0,13
24.	Nauczyciel wychowania fizycznego	0,14
25.	Specjalista do spraw kadr	0,14
26.	Technik organizacji usług gastronomicznych*	0,14
27.	Kucharz*	0,14
28.	Specjalista bankowości	0,16
29.	Technik obsługi turystycznej*	0,16
30.	Mechanik samochodów osobowych	0,16

Źródło: Dane Powiatowego Urzędu Pracy w Bielsku – Białej

Wśród zawodów, które wykazywały równowagę (są to zawody dla których wskaźnik osiąga wartość większą lub równą 0,9 i mniejszą lub równą 1,1) na rynku pracy w 2011 roku wymienić można następujące:

- Specjalista kontroli jakości
- Specjalista technologii żywności

### 3.2 Ranking zawodów generujących długotrwałe bezrobocie

Ważną kwestią dotyczącą problemu bezrobocia jest okres pozostawania bez pracy. Ranking zawodów generujących długotrwałe bezrobocie został stworzony w oparciu o wskaźnik długotrwałego bezrobocia ( $W_{d,I}^k$ )

$$W_{d,I}^k = \frac{B_{d,I}^k}{B_I^k} \cdot 100\%$$

gdzie:

$B_{d,I}^k$  - liczba zarejestrowanych bezrobotnych w zawodzie k, pozostających bez pracy powyżej 12 miesięcy, według stanu w końcu 2011 roku,

$B_I^k$  - liczba zarejestrowanych bezrobotnych w zawodzie k według stanu w końcu 2011 roku.

W oparciu o ten wskaźnik można stwierdzić, że wśród grup zawodowych generujących długotrwałe bezrobocie na pierwszym miejscu znalazła się grupa Rolnicy i rybacy pracujący na własne potrzeby. Na drugim miejscu znalazła się grupa Przedstawiciele władz publicznych, wyżsi urzędnicy i dyrektorzy generalni oraz Kierownicy w branży hotelarskiej, handlu i innych branżach usługowych.

W poniższej tabeli znajdują się zawody o największym wskaźniku długotrwałego bezrobocia (według kodu 6 cyfrowego). Wybrano jedynie te, w których zarejestrowanych jest co najmniej 3 bezrobotnych poprzednio pracujących, pozostających bez pracy powyżej 12 miesięcy, a wskaźnik długotrwałego bezrobocia jest większy lub równy 0,75. Nie uwzględniono zawodów, których kod kończy się na „90” czyli „Pozostali ...”. Na pierwszych miejscach znalazły się takie zawody jak Operator centrali telefonicznej, Dekarz czy Hydraulik.

**Tabela nr 6.** Ranking zawodów generujących długotrwałe bezrobocie w Powiecie Bielskim

Lp.	Nazwa zawodu	Bezrobotni ogółem	Bezrobotni powyżej 12 miesięcy	Wskaźnik długotrwałego bezrobocia
1.	Operator centrali telefonicznej	3	3	1
2.	Dekarz*	7	6	0,857143
3.	Hydraulik	5	4	0,8
4.	Monter konstrukcji stalowych	5	4	0,8
5.	Operator obrabiarek zespołowych	8	6	0,75
6.	Robotnik placowy	8	6	0,75
7.	Specjalista do spraw finansów	4	3	0,75
8.	Doradca klienta	4	3	0,75
9.	Rolnik produkcji roślinnej i zwierzęcej pracujący na własne potrzeby	4	3	0,75
10.	Operator zgrzewarek	4	3	0,75
11.	Spawacz ręczny gazowy	4	3	0,75
12.	Spawacz ręczny łukiem elektrycznym	4	3	0,75
13.	Oczyszczacz konstrukcji stalowych	4	3	0,75
14.	Operator maszyn do obróbki skrawaniem	4	3	0,75
15.	Operator urządzeń przetwórstwa ryb	4	3	0,75

Źródło: Dane Powiatowego Urzędu Pracy w Bielsku – Białej

### **3.3 Struktura bezrobocia i ofert pracy według Polskiej Klasyfikacji Działalności**

Podejmując próbę analizowania zawodów deficytowych i nadwyżkowych należy zwrócić również uwagę na strukturę bezrobocia i ofert pracy według Polskiej Klasyfikacji Działalności (PKD). Największy napływ ofert zanotowano w sekcji Przetwórstwo przemysłowe (25,32%).

**Wykres nr 5.** Struktura bezrobotnych i ofert pracy według PKD w Powiecie Bielskim w 2011



## Ranking zawodów deficytowych i nadwyżkowych w Powiecie Bielskim w 2011 roku



Źródło: Dane Powiatowego Urzędu Pracy w Bielsku – Białej

## Wnioski

Zaprezentowany raport nie stanowi kompleksowej analizy lokalnego rynku pracy. Monitoring Zawodów Deficytowych i Nadwyżkowych opiera się bowiem wyłącznie na danych pochodzących z rejestrów Powiatowego Urzędu Pracy dotyczących bezrobotnych i ofert pracy. Dane te nie obejmują wszystkich osób poszukujących pracy czy bezrobotnych nie zarejestrowanych w tutejszym urzędzie. W przypadku ofert pracy dane dotyczą wyłącznie tych zgłoszonych do Powiatowego Urzędu Pracy i wprowadzonych do systemu komputerowego. Nie należy zapominać, iż oferty w niektórych zawodach mogą być zgłaszane przez tego samego pracodawcę kilkakrotnie ze względu na dużą fluktuację kadr w danym zawodzie.

Złożoność problemu rynku pracy wynika również z mechanizmów rynkowych podaży i popytu na pracę. Są one kierowane przez szereg czynników trudnych czy wręcz niemożliwych do ujęcia, jak kwestie wysokości stawek płacowych, oferowanych przez pracodawców czy mobilności oraz motywacji do pracy i do podnoszenia swoich kwalifikacji przez osoby poszukujące pracy.

Mimo tego prowadzenie monitoringu lokalnego rynku pracy jest elementem niezbędnym w warunkach gospodarki rynkowej, stanowiącym istotne źródło informacji dla jego uczestników. Daje on, bowiem obraz sytuacji, który może stać podstawą do kreowania działań na rzecz przeciwdziałania bezrobociu.

### **Podsumowując dokonaną analizę wysuwają się następujące wnioski:**

- Stopa bezrobocia w Powiecie Bielskim na koniec 2011 roku wyniosła 10,0% i była wyższa niż w roku 2010 o 0,7 punktu procentowego
- Największy udział w strukturze bezrobotnych stanowiły osoby z wykształceniem zasadniczym zawodowym – 34,9%. Osoby z wykształceniem wyższym stanowiły 12,2% ogółu bezrobotnych
- Kobiety stanowiły 55,2% bezrobotnych
- Osoby długotrwale bezrobotne stanowiły 41,9% ogółu bezrobotnych
- Najliczniej reprezentowanym zawodem w strukturze bezrobotnych był zawód Sprzedawcy. Zanotowano również duży napływ do bezrobocia osób w tym zawodzie
- W 2011 roku zgłoszono 1505 oferty pracy
- Najwięcej ofert pracy zgłoszono dla osób z wykształceniem zasadniczym zawodowym – 49,8%
- Największa liczba ofert skierowana była do osób w zawodzie Górnik eksploatacji podziemnej (195 ofert), Robotnik gospodarczy (109 ofert), Kontroler jakości wyrobów mechanicznych (61 ofert) czy Pakowacz (50 ofert).
- W 2011 roku jako zawody deficytowe zostały zidentyfikowane: Górnik eksploatacji podziemnej, Technolog robót wykończeniowych w budownictwie, Kierowca ciągnika siodłowego.
- Jako zawody nadwyżkowe w badanym okresie zidentyfikowano: Cukiernik, Kasjer handlowy, Mechanik maszyn i urządzeń przemysłowych oraz Sprzedawca.
- Zawody, które w 2011 roku wykazywały równowagę to: Specjalista kontroli jakości czy Specjalista technologii żywności.

Wszystkie wykorzystane w opracowaniu dane pochodzą z Powiatowego Urzędu Pracy w Bielsku – Białej i dotyczą Powiatu Bielskiego. Niektóre z nich publikowane są na stronach internetowych Urzędu. Do sporządzenia tabel dotyczących zawodów deficytowych i nadwyżkowych użyto tabel wynikowych przetworzonych przez system Syriusz. Dostępne są one ze strony [www.mz.praca.gov.pl](http://www.mz.praca.gov.pl).

### Spis wykresów

Wykres nr 1.	Stopa bezrobocia w Powiecie Bielskim na przestrzeni 2009, 2010 i 2011 r. ....	4
Wykres nr 2.	Struktura wykształcenia bezrobotnych w Powiecie Bielskim .....	5
Wykres nr 3.	Liczba ofert pracy w Powiecie Bielskim na przestrzeni 2009, 2010 i 2011r. ....	9
Wykres nr 4.	Struktura ofert pracy według poziomu wykształcenia w Powiecie Bielskim.....	10
Wykres nr 5.	Struktura bezrobotnych i ofert pracy według PKD w Powiecie Bielskim w 2011 r. ....	17

### Spis tabel

Tabela nr 1.	Bezrobotni według zawodów w Powiecie Bielskim .....	6
Tabela nr 2.	Napływ bezrobotnych według zawodów w Powiecie Bielskim w 2011 r. ....	7
Tabela nr 3.	Oferty pracy według zawodów w Powiecie Bielskim w 2011 r. ....	11
Tabela nr 4.	Ranking 30 zawodów deficytowych w Powiecie Bielskim w 2011 r. ....	13
Tabela nr 5.	Ranking 30 zawodów nadwyżkowych w Powiecie Bielskim w 2011 r. ....	14
Tabela nr 6.	Ranking zawodów generujących długotrwałe bezrobocie według kodu 6 cyfrowego .....	15