

Powiatowy Urząd Pracy

RANKING ZAWODÓW DEFICYTOWYCH I NADWYŻKOWYCH

**W MIEŚCIE BIELSKO-BIAŁA
w I-półroczu 2012 roku**

SPIS TREŚCI

Wstęp	3
1. Analiza bezrobocia według zawodów	4
1.1 Charakterystyka bezrobocia w Bielsku – Biątej	4
1.2 Struktura bezrobocia według zawodów	5
1.3 Napływ bezrobotnych według zawodów	7
2. Analiza ofert pracy według zawodów	8
2.1 Oferty pracy według zawodów	9
2.2 Oferty pracy według grup zawodowych	10
3. Analiza zawodów deficytowych i nadwyżkowych	11
3.1 Zawody deficytowe i nadwyżkowe w Mieście Bielsko – Biąta	11
3.2 Ranking zawodów generujących długotrwałe bezrobocie	14
3.3 Struktura bezrobotnych i ofert pracy według Polskiej Klasyfikacji Działalności	15
Wnioski	16
Spis wykresów	17
Spis tabel	17

Wstęp

Prowadzenie prawidłowej polityki rynku pracy wymaga systematycznego śledzenia i analizowania zjawisk oraz procesów zachodzących na lokalnym rynku pracy. Dlatego wychodząc naprzeciw tym potrzebom, do ustawy z dnia 20 kwietnia 2004 r. o promocji zatrudnienia i instytucjach rynku pracy jako jedno z zadań samorządu województwa oraz samorządu powiatu w zakresie polityki rynku pracy, w ramach opracowywania analiz rynku pracy, został wprowadzony monitoring zawodów deficytowych i nadwyżkowych. (art. 8, ust.1 pkt 3 i art. 9, ust.1 pkt 9).

Powiatowy Urząd Pracy w Bielsku-Białej przekazuje, zatem do Państwa dyspozycji „**Ranking zawodów deficytowych i nadwyżkowych w Mieście Bielsko-Biała w I-półroczu 2012 roku**”, opracowany w oparciu o „Zalecenia metodyczne do prowadzenia monitoringu zawodów deficytowych i nadwyżkowych” Ministerstwa Gospodarki, Pracy i Polityki Społecznej, Departamentu Rynku Pracy, Warszawa 2003.

Zgodnie z powyższymi zaleceniami przez **monitoring zawodów deficytowych i nadwyżkowych** należy rozumieć proces systematycznego obserwowania zjawisk zachodzących na rynku pracy dotyczących kształtowania popytu na pracę i podaży zasobów pracy w przekroju terytorialno-zawodowym oraz formułowanie na tej podstawie ocen, wniosków i krótkotrwałych prognoz niezbędnych dla prawidłowego funkcjonowania systemów kształcenia zawodowego i szkolenia bezrobotnych. **Zawodem deficytowym** nazywamy zawód, na który występuję na rynku pracy większe zapotrzebowanie niż liczba osób poszukujących pracy w tym zawodzie. Natomiast przez **zawód nadwyżkowy** należy rozumieć zawód, na który występuje na rynku pracy mniejsze zapotrzebowanie niż liczba osób poszukujących pracy w tym zawodzie.

Celem niniejszego raportu jest opracowanie możliwych do wykorzystania w praktyce informacji pozwalających na zwiększenie efektywności organizowanych szkoleń, dzięki dostosowaniu ich kierunków do potrzeb pracodawców, a także poprzez udostępnienie wyników działań władzom oświatowym i dyrekcjom szkół, które będą mogły korygować poziom, strukturę i treść kształcenia zawodowego oraz lokalnym władzom samorządowym kształtującym politykę przeciwdziałania bezrobociu.

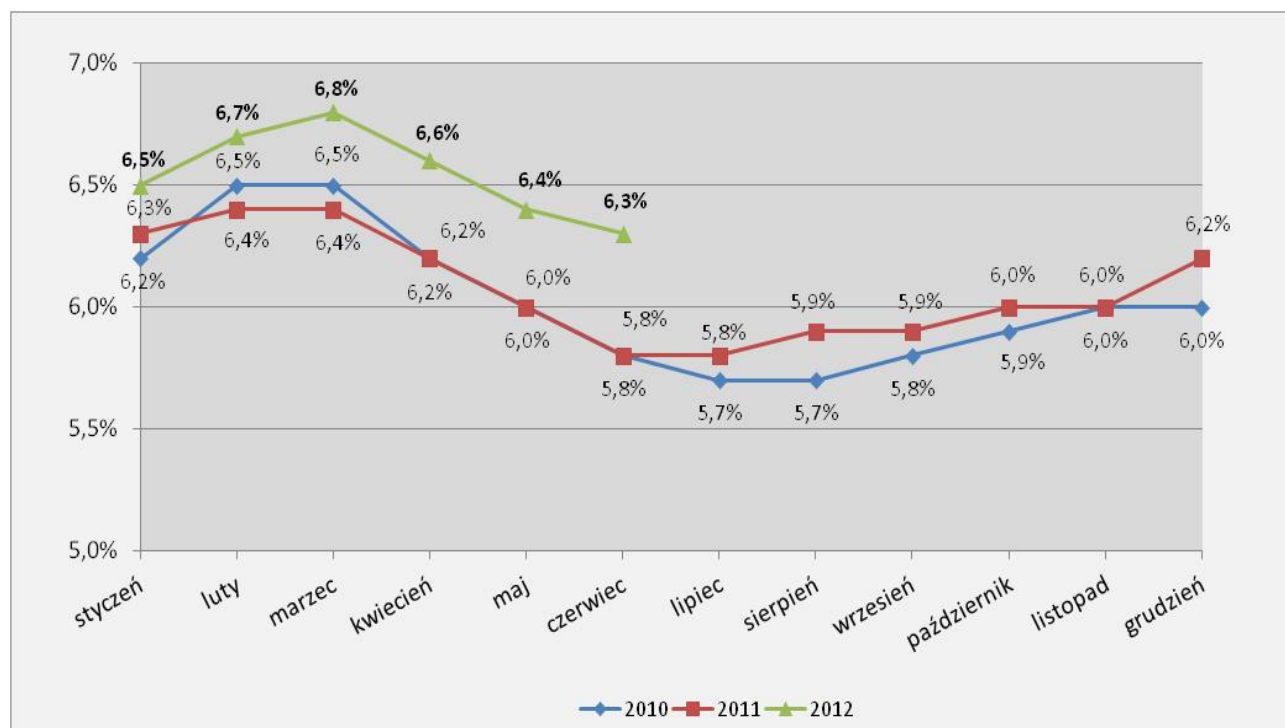
Monitoring służyć ma również stworzeniu bazy informacyjnej dla opracowania przyszłych struktur zawodowo-kwalifikacyjnych w układzie lokalnym, regionalnym i krajowym, usprawnieniu poradnictwa zawodowego poprzez wskazanie zawodów deficytowych i nadwyżkowych. Usprawnieniu pośrednictwa pracy poprzez uzyskanie informacji o planowanych ofertach pracy na rok przyszły oraz przewidywanej liczbie absolwentów według zawodów. A także ułatwieniu realizacji programów specjalnych dla aktywizacji osób długotrwale bezrobotnych w celu promowania ich ponownego zatrudnienia.

Ranking zawodów deficytowych i nadwyżkowych opracowywany jest dwa razy w roku. Jako źródło informacji służą załączniki nr 2 i 3 do sprawozdania MPIPS-01. Zakres danych w nich zawarty obejmuje liczbę osób zarejestrowanych jako bezrobotne, bezrobotne kobiety, osoby do 12 miesięcy od ukończenia nauki oraz bezrobotnych poprzednio pracujących według okresu pozostawania bez pracy oraz oferty pracy (zgłoszone przez pracodawców wolne miejsca zatrudnienia, miejsca przygotowania zawodowego, stażu oraz przyjęte do realizacji miejsca pracy w ramach prac interwencyjnych i robót publicznych, a także w ramach umów zlecenia) według zawodów i specjalności (kod sześciocyfrowy, w sumie 2360 zawodów) oraz według Polskiej Klasyfikacji Działalności.

1. Analiza bezrobocia według zawodów

Stopa bezrobocia na koniec czerwca 2012 roku w Mieście Bielsko-Biała wyniosła **6,3%** (**6130** osób bezrobotnych). Jest ona o 0,5 pkt. procentowego wyższa w stosunku do analogicznego okresu w roku 2011 (wzrost o 490 osób). Poniższy wykres prezentuje zmiany stopy bezrobocia w ostatnich latach w Mieście.

Wykres nr 1. Stopa bezrobocia w Bielsku – Białej na przestrzeni 2010, 2011 i 2012 roku



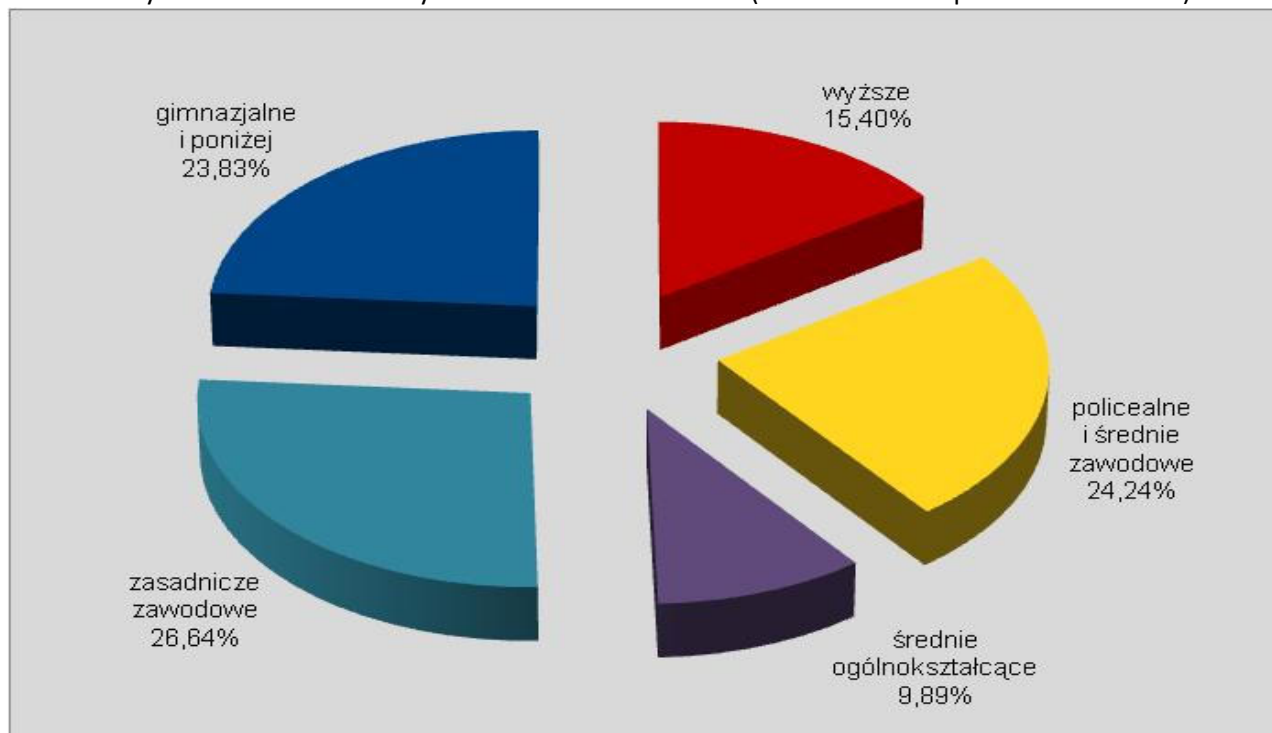
Miasto Bielsko – Biała cechuje się jedną z najniższych stóp bezrobocia zarówno w skali województwa śląskiego (stopa dla tego województwa wynosi 10,2%), jak również w skali kraju (12,4%).

1.1 Charakterystyka bezrobocia w Bielsku – Białej

Wśród osób bezrobotnych z terenu Miasta Bielska – Białej najczęściej posiada wykształcenie zasadnicze zawodowe – **1633** osoby (**26,6%**). W porównaniu do pierwszego półrocza 2011 roku odsetek ten nieznacznie zmniejszył się. Na wysokim poziomie utrzymuje się również udział osób z wykształceniem policealnym i średnim zawodowym (**24,3%**). Odsetek osób bezrobotnych z wykształceniem wyższym wzrósł o 0,5 pkt. procentowego w stosunku do analogicznego okresu w roku 2011 i wyniósł **15,4%**. Osoby z wykształceniem gimnazjalnym i niższym stanowiły **23,8%** ogółu bezrobotnych. Udział osób z wykształceniem średnim ogólnokształcącym jest większy niż w połowie 2011 roku i wyniósł – **9,9%**. Poniższy wykres prezentuje strukturę bezrobotnych ze względu na ich poziom wykształcenia.

Wykres nr 2.

Struktura wykształcenia bezrobotnych w Mieście Bielsko-Biała (stan na koniec I-półrocza 2012 roku)



Źródło: Dane Powiatowego Urzędu Pracy w Bielsku – Białej

Ponad połowa bezrobotnych (**53,4%**) to kobiety. W porównaniu z ubiegłym rokiem odsetek ten spadł o około 0,2 pkt. procentowego. Osoby młode do 25 roku życia stanowią **10,9%** ogółu zarejestrowanych, a **30,7%** to osoby po 50 roku życia. Porównując te dane do analogicznego okresu z roku ubiegłego można zauważyć, że odsetek osób młodych do 25 roku życia zmalał, a osób po 50 roku życia wzrósł. W przypadku osób długotrwale bezrobotnych nastąpił wzrost ich udziału w ogólnej liczbie bezrobotnych z **43,3%** w czerwcu 2011 roku do **44,9%** w czerwcu 2012.

1.2 Struktura bezrobocia według zawodów

Charakterystyka bezrobocia wymaga szczegółowego zbadania struktury bezrobotnych pod względem posiadanego zawodu. Dzięki temu możliwe będzie wykazanie zawodów, które są najliczniej reprezentowane wśród osób bezrobotnych.

W tabeli poniżej zawarto 30 zawodów, które są najliczniej reprezentowane wśród osób zarejestrowanych jako bezrobotne w Urzędzie Pracy. Największą grupę stanowią osoby w zawodzie Sprzedawca – **704** osoby (**11,5%**). W tym przypadku nastąpił wzrost liczby osób w tym zawodzie o 59 osób (wzrost o 9,1%). Na drugim miejscu znalazły się osoby bez zawodu - **332** osoby bezrobotne (5,4%). Na trzecim miejscu znalazł się zawód Pozostali pracownicy obsługi biurowej – **320** osób (**5,2%**). W porównaniu do czerwca 2011 roku nastąpił niewielki wzrost liczby tych osób o 34 osoby (wzrost o 11,9%). Na kolejnym miejscu znalazły się osoby w zawodzie Sprzątaczką biurową – **174** osoby.

Osoby bezrobotne w przedstawionych poniżej trzydziestu zawodach stanowią **53,4%** wszystkich osób zarejestrowanych w Powiatowym Urzędzie Pracy z terenu Miasta Bielska – Białej.

Tabela nr 1.

Bezrobotni według zawodów w Mieście Bielsko – Biała (stan na koniec I-półroczu 2012 roku)

Lp.	Nazwa zawodu	Bezrobotni wg stanu na koniec I-półroczu 2012 roku
1.	Sprzedawca*	704
2.	Bez zawodu	332
3.	Pozostali pracownicy obsługi biurowej	320
4.	Sprzątaczką biurową	174
5.	Robotnik pomocniczy w przemyśle przetwórczym	163
6.	Robotnik budowlany	134
7.	Magazynier	119
8.	Ślusarz*	89
9.	Krawiec*	82
10.	Kucharz*	76
11.	Fryzjer*	72
12.	Pozostali monterzy gdzie indziej niesklasyfikowani	71
13.	Pozostali robotnicy przy pracach prostych w przemyśle	69
14.	Murarz*	69
15.	Robotnik oczyszczania miasta	65
16.	Robotnik gospodarczy	63
17.	Kelner*	59
18.	Kasjer handlowy	57
19.	Pozostali pracownicy przy pracach prostych gdzie indziej niesklasyfikowani	53
20.	Kierowca samochodu osobowego	53
21.	Technik mechanik*	49
22.	Przedstawiciel handlowy	49
23.	Pozostali operatorzy stacjonarnych maszyn i urządzeń gdzie indziej niesklasyfikowani	49
24.	Pozostali mechanicy pojazdów samochodowych	49
25.	Szwaczka	44
26.	Pozostali pracownicy obsługi biura gdzie indziej niesklasyfikowani	43
27.	Pakowacz	43
28.	Księgowy	42
29.	Specjalista do spraw marketingu i handlu	40
30.	Kierowca samochodu ciężarowego	40

Źródło: Dane Powiatowego Urzędu Pracy w Bielsku – Białej

Licznie reprezentowane są również takie zawody jak: Robotnik pomocniczy w przemyśle przetwórczym, Robotnik budowlany, Magazynier, Ślusarz czy Krawiec.

W przypadku dużych grup zawodowych największa liczba bezrobotnych jest w grupie Sprzedawcy i pokrewni (**15,9%**). Na drugim miejscu wśród dużych grup znajdują się Robotnicy pomocniczy w górnictwie, przemyśle, budownictwie i transporcie. Udział tej grupy w ogóle bezrobotnych wynosi **8,3%**. Dużą grupę bezrobotnych stanowią również Robotnicy obróbki metali, mechanicy maszyn i urządzeń i pokrewni – **6,6%**.

1.3 Napływ bezrobotnych według zawodów

Po przeanalizowaniu struktury osób pozostających w ewidencji Powiatowego Urzędu Pracy należy się przyrzeć kwestii napływu bezrobotnych w okresie pierwszych sześciu miesięcy 2012 roku. Dzięki temu uzyskamy pełniejszy obraz tendencji występujących na lokalnym rynku pracy.

W pierwszym półroczu 2012 roku w Powiatowym Urzędzie Pracy w Bielsku – Białej zarejestrowało się **3834** osoby, w tym **1877** kobiet z terenu Miasta. W porównaniu do analogicznego okresu w roku ubiegłym, liczba bezrobotnych rejestrujących się w Urzędzie Pracy utrzymała się na podobnym poziomie. Poniższa tabela przedstawia trzydzieści zawodów, w których zanotowano największy napływ bezrobotnych. W przedstawionych w poniższej tabeli trzydziestu zawodach zarejestrowało się w pierwszym półroczu 2012 roku **54,1%** bezrobotnych.

Tabela nr 2. Napływ bezrobotnych według zawodów w Bielsku – Białej w I-półroczu 2012 roku

Lp.	Nazwa zawodu	Bezrobotni ogółem	w tym		
			Kobiety	Absolwenci	
				Ogółem	Kobiety
1.	Sprzedawca*	422	358	16	13
2.	Bez zawodu	260	99	48	18
3.	Pozostali pracownicy obsługi biurowej	156	117	9	8
4.	Robotnik pomocniczy w przemyśle przetwórczym	118	50	1	0
5.	Magazynier	92	18	3	1
6.	Sprzątaczką biurową	90	88	0	0
7.	Robotnik gospodarczy	74	18	1	0
8.	Robotnik budowlany	72	0	1	0
9.	Krawiec*	48	46	0	0
10.	Pozostali monterzy gdzie indziej niesklasyfikowani	48	17	1	0
11.	Kucharz*	47	27	0	0
12.	Fryzjer*	47	44	12	11
13.	Pozostali operatorzy stacjonarnych maszyn i urządzeń gdzie indziej niesklasyfikowani	46	18	3	1
14.	Pozostali robotnicy przy pracach prostych w przemyśle	46	17	3	2
15.	Kasjer handlowy	44	40	1	1
16.	Pozostali pracownicy przy pracach prostych gdzie indziej niesklasyfikowani	44	14	4	1
17.	Przedstawiciel handlowy	37	11	4	1
18.	Ślusarz*	35	1	1	0
19.	Robotnik oczyszczania miasta	35	3	0	0
20.	Pozostali pracownicy ochrony osób i mienia	32	7	1	0
21.	Kierowca samochodu osobowego	32	0	1	0
22.	Kelner*	31	27	2	2
23.	Technik mechanik*	30	1	0	0
24.	Murarz*	30	0	1	0
25.	Technik handlowiec*	29	20	3	3
26.	Księgowy	27	25	0	0
27.	Kierowca samochodu ciężarowego	27	0	1	0
28.	Pozostali mechanicy pojazdów samochodowych	26	0	0	0
29.	Specjalista do spraw marketingu i handlu	25	17	1	0
30.	Pozostali pracownicy obsługi biura gdzie indziej niesklasyfikowani	25	18	1	1

Źródło: Dane Powiatowego Urzędu Pracy w Bielsku – Białej

W pierwszym półroczu 2012 roku najwięcej osób rejestrujących się w Urzędzie Pracy posiadało zawód Sprzedawcy – **422**, co stanowiło **11%** wszystkich rejestracji. Liczba tych osób jest mniejsza niż rok wcześniej o 16 osób (spadek o 3,7%). Drugą co do wielkości grupę stanowiły osoby bez zawodu – **260 (6,8%)**. Liczba ta utrzymała się na podobnym poziomie również w czerwcu 2011 roku. W przypadku absolwentów największy napływ zanotowano wśród osób bez zawodu – **48**.

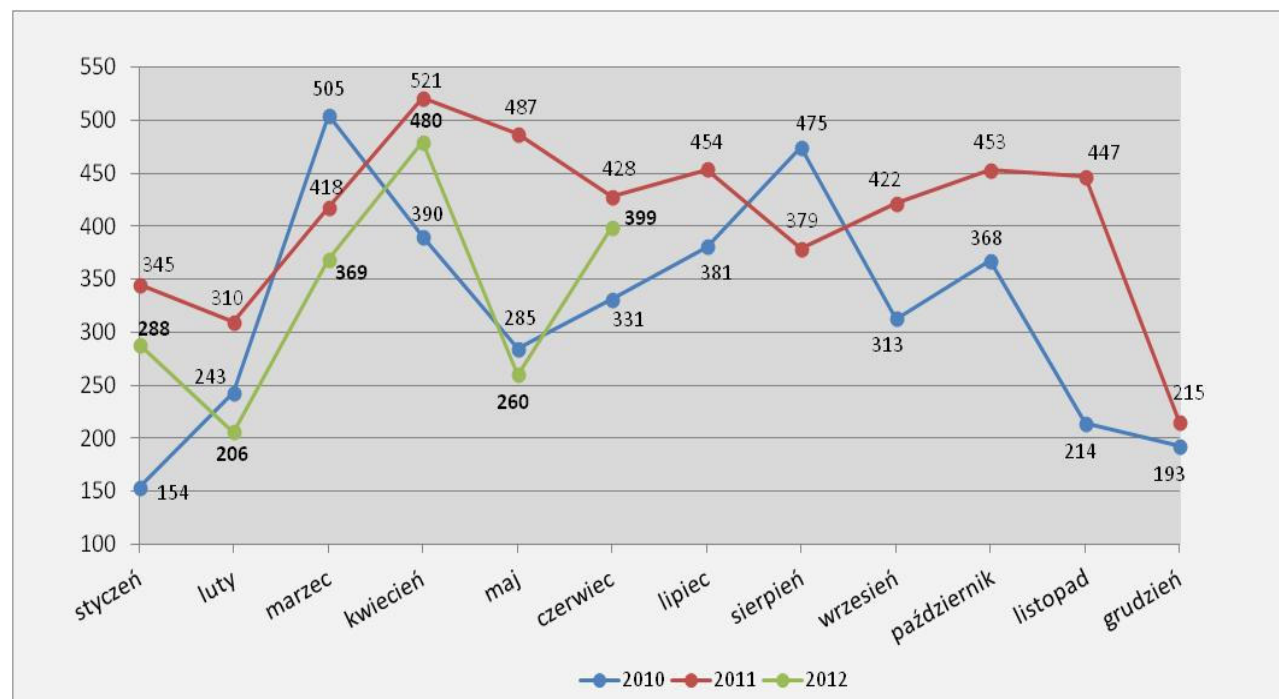
W pierwszej połowie 2012 roku największy napływ dotyczył grupy zawodowej Sprzedawcy i pokrewni – **16,4%**. Kolejną grupą, którą charakteryzował duży napływ bezrobotnych była grupa Robotnicy pomocniczy w górnictwie, przemyśle, budownictwie i transporcie – **8,6%**. Liczny napływ dotyczył również grupy Pracownicy usług osobistych – **7,2%**.

2. Analiza ofert pracy według zawodów

Analiza popytu na pracę stanowi kolejny element prezentowanego rankingu zawodów deficytowych i nadwyżkowych. Dostarcza ona cennych informacji o rynku pracy zarówno jego uczestnikom, jak i instytucjom, których działania są z nim powiązane bądź mają na niego wpływ. Mowa tu szczególnie o władzach samorządowych i instytucjach oświatowych.

Analiza ofert pracy zgłaszanych do Powiatowego Urzędu Pracy w Bielsku – Białej wykazała, że w pierwszym półroczu 2012 roku nastąpił spadek liczby zgłoszonych wolnych miejsc pracy w porównaniu do tego samego okresu w roku 2011 o **507** ofert (spadek o **25,3%**). Od stycznia do czerwca 2012 roku zgłoszono **2002** oferty pracy z terenu Miasta Bielska - Białej.

Wykres nr 3. Liczba ofert pracy w Bielsku – Białej na przestrzeni 2010, 2011 i 2012 roku



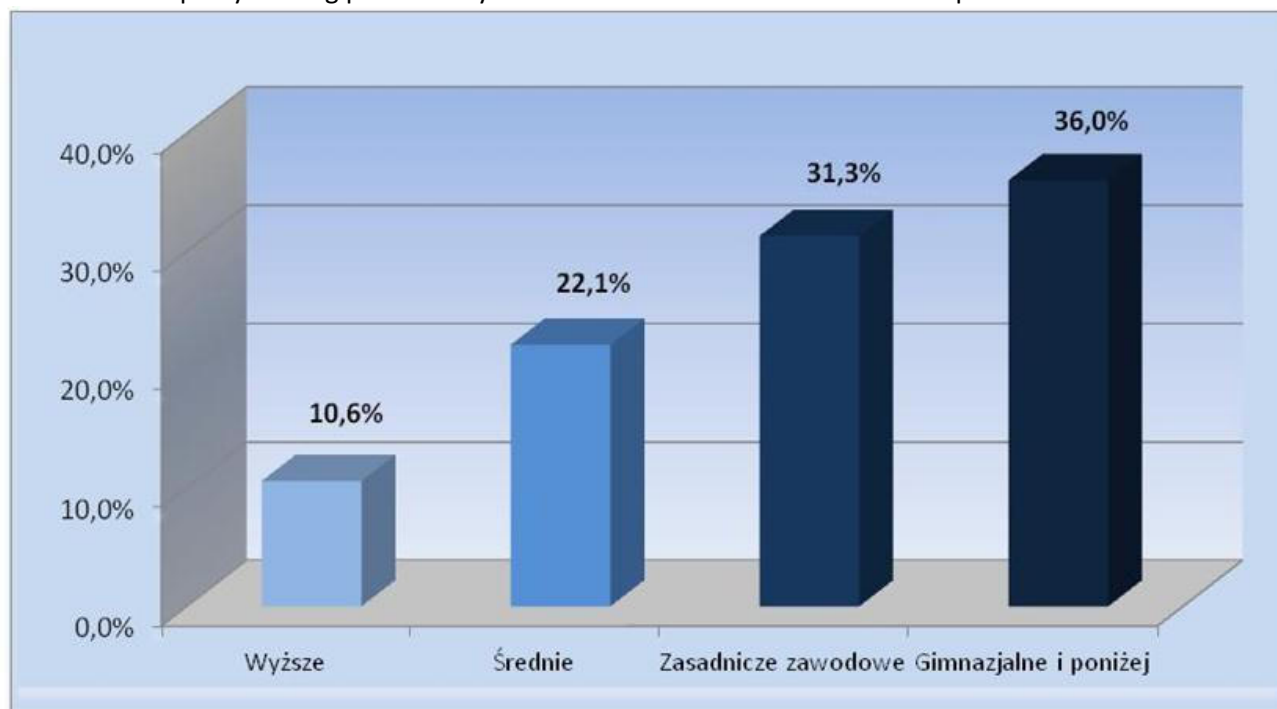
Źródło: Dane Powiatowego Urzędu Pracy w Bielsku – Białej

2.1 Oferty pracy według zawodów

W pierwszym półroczu 2012 roku najwięcej ofert pracy skierowanych było do osób z wykształceniem gimnazjalnym i podstawowym (**720**), a następnie z wykształceniem zasadniczym zawodowym (**627**). Najmniej propozycji zatrudnienia skierowanych było do osób posiadających wykształcenie wyższe (**213**). Poniższy wykres przedstawia strukturę ofert pracy według wykształcenia w Bielsku – Białej w pierwszej połowie 2012 roku.

Wykres nr 4.

Struktura ofert pracy według poziomu wykształcenia w Mieście Bielsko-Biała w I-półroczu 2012 roku



Źródło: Dane Powiatowego Urzędu Pracy w Bielsku – Białej

Szczegółowa analiza ofert pracy zgłoszonych do Powiatowego Urzędu Pracy w Bielsku – Białej pozwoliła na stworzenie rankingu 30 zawodów, w których zanotowano największe zainteresowanie ze strony pracodawców. Przedstawione w poniższej tabeli oferty pracy według zawodów stanowią **58,4%** wszystkich ofert zgłoszonych w pierwszym półroczu 2012 roku.

Najwięcej ofert pracy zgłoszonych w pierwszym półroczu 2012 roku dotyczyło zawodu Robotnik gospodarczy – **98** ofert (**4,9%**). Liczba ta jest niższa niż w analogicznym okresie ubiegłego roku o **64** oferty (spadek o **39,5%**). Na drugim miejscu znalazły się oferty w zawodzie Krawiec – **74** (**3,7%**). W tym przypadku zanotowano wzrost o 54 oferty pracy w porównaniu z pierwszym półroczem 2011 roku. W dalszej kolejności znalazły się oferty pracy dla zawodu: Robotnik budowlany – **68** (**3,4%**) oraz Pozostali pracownicy obsługi biurowej – **67** ofert (**3,3%**).

Tabela nr 3. Oferty pracy według zawodów w Mieście Bielsko – Biała w I-półroczu 2012 roku

Lp.	Nazwa zawodu	Oferty pracy zgłoszone w I-półroczu 2012 roku
1.	Robotnik gospodarczy	98
2.	Krawiec*	74
3.	Robotnik budowlany	68
4.	Pozostali pracownicy obsługi biurowej	67
5.	Pozostali robotnicy przy pracach prostych w przemyśle	58
6.	Telemarketer	48
7.	Pracownik do spraw ubezpieczeń	45
8.	Szwaczka	45
9.	Przedstawiciel handlowy	43
10.	Technik prac biurowych*	43
11.	Sprzedawca*	43
12.	Pozostali pracownicy przy pracach prostych gdzie indziej niesklasyfikowani	42
13.	Pracownik ochrony fizycznej bez licencji	41
14.	Opiekun osoby starszej*	40
15.	Sprzątaczką biurową	38
16.	Pozostałe pomoce i sprzątaczkę biurowe, hotelowe i podobne	37
17.	Brukarz	36
18.	Murarz*	28
19.	Robotnik oczyszczania miasta	28
20.	Konsultant / agent sprzedaży bezpośredniej	27
21.	Magazynier	25
22.	Pracownik rozkładający towar na półkach	25
23.	Technik handlowiec*	24
24.	Kierowca samochodu ciężarowego	24
25.	Ślusarz*	23
26.	Mechanik maszyn i urządzeń przemysłowych	23
27.	Kucharz*	21
28.	Kasjer handlowy	19
29.	Kierowca ciągnika siodłowego	19
30.	Technik administracji*	18

Źródło: Dane Powiatowego Urzędu Pracy

2.2 Oferty pracy według grup zawodowych

Jeżeli natomiast przeanalizujemy propozycje zatrudnienia pod względem grup zawodowych, do których zostały one skierowane okazuje się, że w I-półroczu 2012 roku najwięcej ofert skierowanych było do grupy zawodowej Sprzedawcy i pokrewni – **9,64%**. Na drugim miejscu znalazły się oferty dla grupy Robotnicy pomocniczy w górnictwie, przemyśle, budownictwie i transporcie – **8,49%**. Oferty dla grupy Pracownicy usług osobistych stanowiły w pierwszym półroczu 2012 roku **8,14%** wszystkich ofert.

3. Analiza zawodów deficytowych i nadwyżkowych

Kluczowym zadaniem tej analizy jest identyfikacja zawodów deficytowych i nadwyżkowych na lokalnym rynku pracy. Zostanie ona dokonana w oparciu o przyjęty wskaźnik intensywności nadwyżki (deficytu) zawodu k ($W_{n,l}^k$)

$$W_{n,l}^k = \frac{\bar{O}_l^k}{\bar{B}_l^k}$$

gdzie:

\bar{B}_l^k - średnia miesięczna liczba zarejestrowanych bezrobotnych w zawodzie k w I-półroczu 2012 roku.

\bar{O}_l^k - średnia miesięczna liczba zgłoszonych ofert pracy w zawodzie k w I-półroczu 2012 roku.

Przyjęto, że zawody o wskaźniku:

$W_{n,l}^k < 0,9$ to zawody nadwyżkowe,

$0,9 \leq W_{n,l}^k \leq 1,1$ to zawody zrównoważone (wykazujące równowagę na rynku pracy),

$W_{n,l}^k > 1,1$ to zawody deficytowe

3.1 Zawody deficytowe i nadwyżkowe w Mieście Bielsko – Biała

W oparciu o powyższe wskaźniki został sporządzony ranking zawodów deficytowych i nadwyżkowych. W tym miejscu należy zaznaczyć, że w wyniku analizy zawodów według wskaźnika intensywności deficytu ($W_{n,l}^k > 1,1$), jako zawody deficytowe, czyli te na które występuje na rynku pracy większe zapotrzebowanie niż liczba osób poszukujących pracy w tym zawodzie zostały również zdefiniowane zawody niewymagające szczególnych kwalifikacji, a których wykonywania mogą podjąć się przedstawiciele innych zawodów. Dlatego też w przypadku niektórych zawodów ich deficytowość nie oznacza zagrożenia dla rynku pracy. W przypadku zawodów skategoryzowanych jako deficytowe, a które wymagają odpowiednich kwalifikacji często potwierdzonych konkretnym dokumentem należy podjąć odpowiednie kroki (np. szkolenia) w celu złagodzenia tego problemu.

Wśród zawodów deficytowych, dla których wskaźnik intensywności deficytu osiągnął maksimum, a dla których pojawiały się średnio przynajmniej 4 oferty pracy miesięcznie i w ewidencji Urzędu Pracy nie figuruje żaden bezrobotny w tym zawodzie, wymienić należy następujące:

- Pracownik rozkładający towar na półkach
- Technik prac biurowych

Poniższa tabela prezentuje 30 zawodów deficytowych, czyli takich, w których istnieje większe zapotrzebowanie na pracę ze strony pracodawców, niż jest osób w ewidencji Powiatowego Urzędu Pracy zarejestrowanych w danych zawodach. Zawody o najwyższym wskaźniku intensywności deficytu to m.in.: Pracownik do spraw ubezpieczeń, Brukarz, Kierowca ciągnika siodłowego, Konsultant/agent sprzedaży bezpośredniej, Opiekun osoby starszej czy Serwisant sprzętu komputerowego.

Tabela nr 4. Ranking 30 zawodów deficytowych w Bielsku – Białej w I-półroczu 2012 roku

Lp.	Nazwa zawodu	Wskaźnik intensywności deficytu zawodów
1.	Pracownik do spraw ubezpieczeń	45,00
2.	Brukarz	36,00
3.	Kierowca ciągnika siodłowego	19,00
4.	Konsultant / agent sprzedaży bezpośredniej	13,50
5.	Opiekun osoby starszej*	13,33
6.	Serwisant sprzętu komputerowego	11,00
7.	Pracownik ochrony fizycznej bez licencji	8,20
8.	Ratownik medyczny*	6,00
9.	Monter instalacji wentylacyjnych i klimatyzacyjnych	5,50
10.	Maniurzystka	5,00
11.	Technolog robót wykończeniowych w budownictwie*	5,00
12.	Drukarz sitodrukowy	5,00
13.	Operator koparki	5,00
14.	Telemarketer	4,80
15.	Operator obrabiarek sterowanych numerycznie	4,50
16.	Pośrednik w obrocie nieruchomościami	4,00
17.	Technik telekomunikacji*	4,00
18.	Stolarz meblowy	4,00
19.	Operator koparko - ładowarki	4,00
20.	Monter sieci wodnych i kanalizacyjnych	3,50
21.	Elektryk*	3,40
22.	Kierownik magazynu	3,00
23.	Grafik komputerowy DTP	3,00
24.	Spedytor	3,00
25.	Technik administracji*	3,00
26.	Brakarz wyrobów przemysłowych	3,00
27.	Robotnik placowy	3,00
28.	Spawacz metodą MAG	2,50
29.	Elektromonter instalacji elektrycznych	2,50
30.	Asystent do spraw księgowości	2,33

źródło: Dane Powiatowego Urzędu Pracy

Jeżeli idzie o zawody nadwyżkowe, czyli te na które występuje mniejsze zapotrzebowanie na rynku pracy niż liczba osób poszukujących pracy w tych zawodach (wskaźnik $W < 0,9$) to wymienić można m.in.: Fryzjer, Specjalista Zastosowań Informatyki, Dozorca, Sprzedawca, Tokarz metalu, Kontroler jakości wyrobów mechanicznych i Technik ekonomista.

Tabela nr 5. Ranking 30 zawodów nadwyżkowych w Bielsku – Białej w I-półroczu 2012 roku

Lp.	Nazwa zawodów	Wskaźnik intensywności nadwyżki zawodów
1.	Fryzjer*	0,06
2.	Specjalista zastosowań informatyki	0,09
3.	Dozorca	0,10
4.	Sprzedawca*	0,10
5.	Tokarz w metalu	0,11
6.	Kontroler jakości wyrobów mechanicznych	0,15
7.	Technik ekonomista*	0,15
8.	Wydawca posiłków / bufetowy	0,16
9.	Dekarz*	0,16
10.	Błacharz*	0,16
11.	Ekonomista	0,20
12.	Technik mechanik*	0,20
13.	Szlifierz metali	0,20
14.	Rzeźnik - wędliniarz*	0,20
15.	Piekarz*	0,20
16.	Plastyk*	0,22
17.	Frezer	0,23
18.	Technik budownictwa*	0,23
19.	Kierownik działu sprzedaży	0,25
20.	Układacz nawierzchni drogowych	0,25
21.	Lakiernik samochodowy	0,25
22.	Krojczy	0,25
23.	Magazynier	0,27
24.	Zaopatrzeniowiec	0,27
25.	Robotnik magazynowy	0,27
26.	Pakowacz	0,29
27.	Kierowca samochodu osobowego	0,31
28.	Projektant wzornictwa przemysłowego	0,33
29.	Nauczyciel przedszkola	0,33
30.	Specjalista do spraw organizacji usług gastronomicznych, hotelarskich i turystycznych	0,33

Źródło: Dane Powiatowego Urzędu Pracy

Wśród zawodów, które wykazują równowagę na rynku pracy wymienić można:

- Przedstawiciel handlowy
- Kierowca samochodu ciężarowego
- Technik handlowiec

Wybrane zawody, wymienione powyżej to takie, w których rejestrowało przynajmniej 4 bezrobotnych w miesiącu i zgłaszano przynajmniej 4 oferty pracy w miesiącu.

3.2 Ranking zawodów generujących długotrwałe bezrobocie

Kolejną istotną kwestią dotyczącą problemu bezrobocia jest okres pozostawania bez pracy. Ranking zawodów generujących długotrwałe bezrobocie został sporządzony w oparciu o wskaźnik długotrwałego bezrobocia ($W_{d,I}^k$)

$$W_{d,I}^k = \frac{B_{d,I}^k}{B_I^k} \cdot 100\%$$

gdzie:

$B_{d,I}^k$ - liczba zarejestrowanych bezrobotnych w zawodzie k, pozostających bez pracy powyżej 12 miesięcy, według stanu w końcu I-półroczu 2012 roku,

B_I^k - liczba zarejestrowanych bezrobotnych w zawodzie k według stanu w końcu I-półroczu 2012 roku.

Na tej podstawie można stwierdzić, że na pierwszym miejscu wśród grup zawodowych generujących długotrwałe bezrobocie znalazły się grupy zawodowe: Leśnicy i rybacy, Kierownicy do spraw produkcji i usług oraz Pracownicy opieki osobistej i pokrewni.

W poniższej tabeli znajdują się zawody o największym wskaźniku długotrwałego bezrobocia (według kodu 6 cyfrowego). Wybrano jedynie te, w których zarejestrowanych jest co najmniej 3 bezrobotnych poprzednio pracujących, pozostających bez pracy powyżej 12 miesięcy, a wskaźnik długotrwałego bezrobocia jest równy bądź większy od 0,62. Nie uwzględniono zawodów, których kod kończy się na -90 (Pozostali...).

Tabela nr 6. Ranking zawodów generujących długotrwałe bezrobocie w Mieście Bielsko – Biała

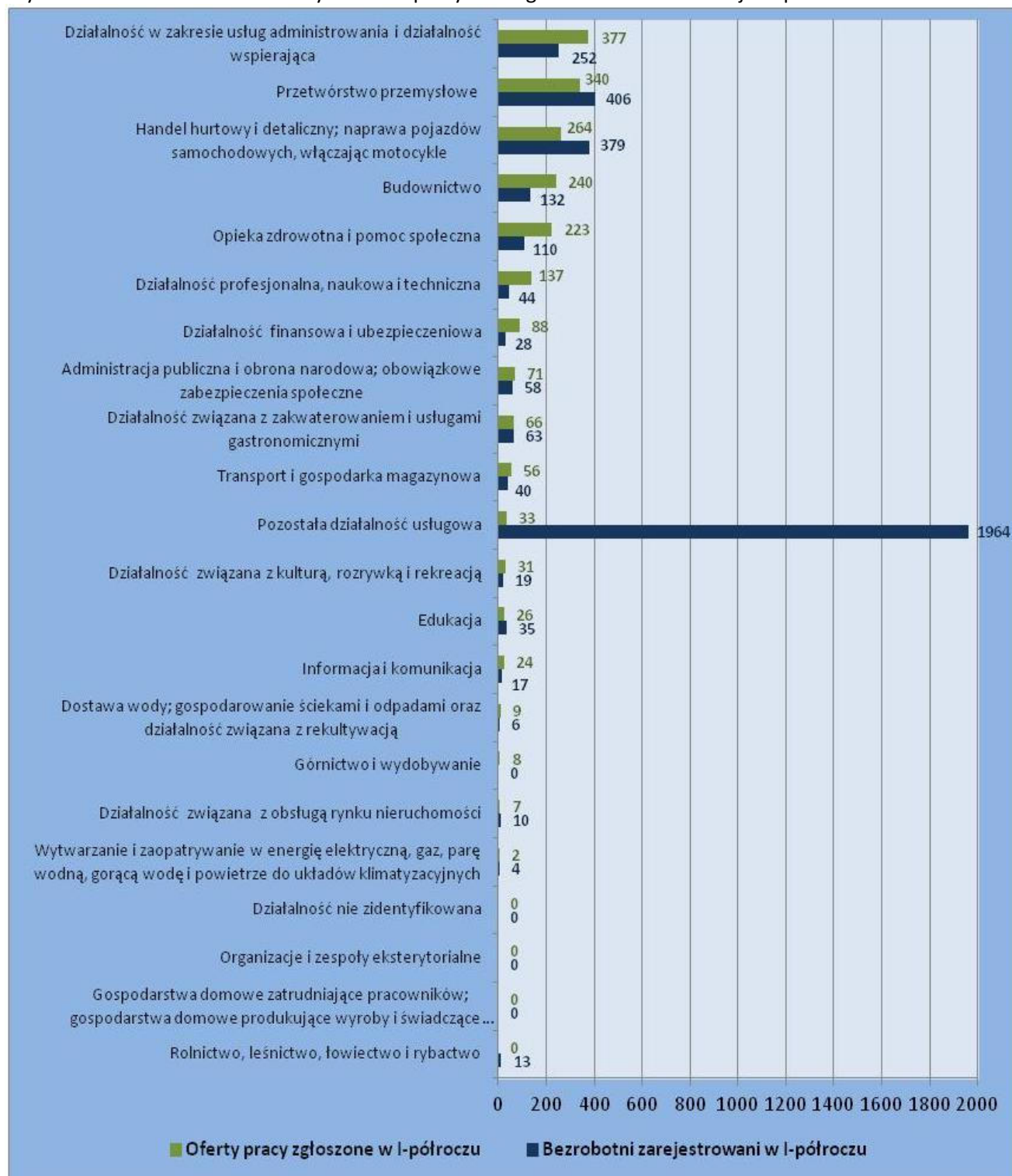
Lp.	Nazwa zawodu	Liczba bezrobotnych (stan na koniec I-półroczu 2012)	Bezrobotni powyżej 12 miesięcy	Wskaźnik długotrwałego bezrobocia
1.	Maszynistka	3	3	1,00
2.	Malarz-tapeciarz*	4	4	0,83
3.	Specjalista do spraw badań społeczno-ekonomicznych	7	6	0,85
4.	Technik analityki medycznej	4	3	0,75
5.	Pracownik socjalny	10	7	0,70
6.	Kierownik małego przedsiębiorstwa budowlanego	9	6	0,66
7.	Operator urządzeń do formowania wyrobów z tworzyw sztucznych	6	4	0,66
8.	Doradca finansowy	8	5	0,62
9.	Technik żywienia i gospodarstwa domowego*	8	5	0,62
10.	Kierowca autobusu	8	5	0,62

Źródło: Dane Powiatowego Urzędu Pracy

3.3 Struktura bezrobocia i ofert pracy według Polskiej Klasyfikacji Działalności

Podejmując próbę analizowania zawodów deficytowych i nadwyżkowych należy zwrócić również uwagę na napływ do bezrobocia i oferty pracy według Polskiej Klasyfikacji Działalności (PKD). Najwięcej ofert pracy zgłoszono w sekcji Działalność w zakresie usług administrowania i działalność wspierająca – **18,8%**.

Wykres nr 5. Struktura bezrobotnych i ofert pracy według PKD w Bielsku – Białej w I-półroczu 2012 roku



Źródło: Dane Powiatowego Urzędu Pracy

Wnioski

Zaprezentowany raport nie stanowi kompleksowej analizy lokalnego rynku pracy. Monitoring Zawodów Deficytowych i Nadwyżkowych bazuje bowiem wyłącznie na danych pochodzących z rejestrów Powiatowego Urzędu Pracy dotyczących bezrobotnych i ofert pracy. Dane te nie obejmują wszystkich osób poszukujących pracy czy bezrobotnych nie zarejestrowanych w tutejszym urzędzie. W przypadku ofert pracy w analizie ujęte są wyłącznie te zgłoszone do Powiatowego Urzędu Pracy i wprowadzone do systemu komputerowego. Nie należy zapominać, iż oferty w niektórych zawodach mogą być zgłaszane przez tego samego pracodawcę kilkakrotnie ze względu na dużą fluktuację kadr w danym zawodzie.

Złożoność problemu rynku pracy wynika również z mechanizmów rynkowych podaży i popytu na pracę. Są one kierowane przez szereg czynników trudnych czy wręcz niemożliwych do ujęcia, jak kwestie wysokości stawek płacowych, oferowanych przez pracodawców czy mobilności oraz motywacji do pracy i do podnoszenia swoich kwalifikacji przez osoby poszukujące pracy.

Mimo tego prowadzenie monitoringu lokalnego rynku pracy jest elementem niezbędnym w warunkach gospodarki rynkowej, stanowiącym istotne źródło informacji dla jego uczestników. Daje on, bowiem obraz sytuacji, który może stać podstawą do kreowania działań na rzecz przeciwdziałania bezrobociu.

Podsumowując, zatem powyższą analizę można wysunąć następujące wnioski:

- stopa bezrobocia na koniec pierwszego półrocza 2012 roku w Bielsku – Białej wyniosła 6,3% i była wyższa niż w końcu pierwszego półrocza 2011 roku (5,8%);
- największy udział w strukturze bezrobotnych stanowią osoby z wykształceniem zawodowym i niższym – 50,47%, a osoby z wykształceniem wyższym – 15,40%;
- kobiety stanowią 53,4% wszystkich bezrobotnych;
- odsetek osób długotrwale bezrobotnych kształtuje się na poziomie 44,9%;
- zaobserwowano duży napływ do bezrobocia osób w zawodzie Sprzedawca oraz osób bez zawodu;
- zawód Sprzedawcy jest licznie reprezentowany w strukturze bezrobotnych;
- w pierwszym półroczu 2012 roku nastąpił spadek zgłoszonych ofert w stosunku do analogicznego okresu w 2011 roku o 507 ofert (25,3%). Zgłoszono 2002 oferty pracy;
- 36,0% wszystkich ofert pracy skierowanych było do osób z wykształceniem gimnazjalnym i podstawowym;
- najwięcej ofert pracy skierowanych było do osób w zawodach: Robotnik gospodarczy, Krawiec, Robotnik budowlany, Pozostali pracownicy obsługi biurowej;
- w pierwszym półroczu 2012 roku jako zawody nadwyżkowe zidentyfikowane zostały następujące zawody: Fryzjer, Specjalista zastosowań informatyki, Dozorca, Sprzedawca oraz Tokarz metalu.
- w pierwszym półroczu 2012 roku jako zawody deficytowe zidentyfikowane zostały następujące zawody: Pracownik do spraw ubezpieczeń, Brukarz, Kierowca ciągnika siodłowego;
- w pierwszym półroczu 2012 roku jako zawody zrównoważone zidentyfikowane zostały: Przedstawiciel handlowy, Kierowca samochodu ciężarowego oraz Technik handlowiec.

Wszystkie wykorzystane w opracowaniu dane pochodzą z Powiatowego Urzędu Pracy w Bielsku – Białej i dotyczą Miasta Bielska – Białej. Niektóre z nich publikowane są na stronach internetowych urzędu. Do sporządzenia tabel dotyczących zawodów deficytowych i nadwyżkowych użyto tabel wynikowych przetworzonych przez system Syriusz. Dostępne są one ze strony www.mz.praca.gov.pl.

Spis wykresów

Wykres nr 1. Stopa bezrobocia w Bielsku – Białej na przestrzeni 2010, 2011 i 2012 r.	4
Wykres nr 2. Struktura wykształcenia bezrobotnych w Mieście Bielsko-Biała	5
Wykres nr 3. Liczba ofert pracy w Bielsku – Białej na przestrzeni 2010, 2011 i 2012r.	8
Wykres nr 4. Struktura ofert pracy według poziomu wykształcenia w Mieście Bielsko-Biała	9
Wykres nr 5. Struktura bezrobotnych i ofert pracy według PKD w Bielsku – Białej w I-półroczu 2012 r.	15

Spis tabel

Tabela nr 1. Bezrobotni według zawodów w Mieście Bielsko – Biała	6
Tabela nr 2. Napływ bezrobotnych według zawodów w Mieście Bielsko – Biała w I-półroczu 2012 r.	7
Tabela nr 3. Oferty pracy według zawodów w Mieście Bielsko – Biała w I-półroczu 2012 r.	10
Tabela nr 4. Ranking 30 zawodów deficytowych w Bielsku – Białej w pierwszym półroczu 2012 r.	12
Tabela nr 5. Ranking 30 zawodów nadwyżkowych w Bielsku – Białej w pierwszym półroczu 2012r.	13
Tabela nr 6. Ranking zawodów generujących długotrwałe bezrobocie według kodu 6 cyfrowego	14