

Powiatowy Urząd Pracy

RANKING ZAWODÓW DEFICYTOWYCH I NADWYŻKOWYCH

**W POWIECIE BIELSKIM
W 2012 ROKU**

Spis treści

Wstęp	3
1. Analiza bezrobocia według zawodów	4
1.1 Charakterystyka bezrobocia w Powiecie Bielskim	4
1.2 Struktura bezrobocia według zawodów	5
1.3 Napływ bezrobotnych według zawodów	7
2. Analiza ofert pracy według zawodów	8
2.1 Oferty pracy według zawodów.....	9
2.2 Oferty pracy według grup zawodowych	11
3. Analiza zawodów deficytowych i nadwyżkowych	12
3.1. Zawody deficytowe i nadwyżkowe w Powiecie Bielskim	12
3.2 Ranking zawodów generujących długotrwałe bezrobocie	15
3.3 Struktura bezrobotnych i ofert pracy według Polskiej Klasyfikacji Działalności	16
Wnioski	17
Spis wykresów	18
Spis tabel	18

Wstęp

Prowadzenie prawidłowej polityki rynku pracy wymaga systematycznego śledzenia i analizowania zjawisk oraz procesów zachodzących na lokalnym rynku pracy. Dlatego wychodząc naprzeciw tym potrzebom, do ustawy z dnia 20 kwietnia 2004 r. o promocji zatrudnienia i instytucjach rynku pracy jako jedno z zadań samorządu województwa oraz samorządu powiatu w zakresie polityki rynku pracy, w ramach opracowywania analiz rynku pracy, został wprowadzony monitoring zawodów deficytowych i nadwyżkowych. (art. 8, ust.1 pkt 3 i art. 9, ust.1 pkt 9).

Powiatowy Urząd Pracy w Bielsku-Białej przekazuje, zatem do Państwa dyspozycji „**Ranking zawodów deficytowych i nadwyżkowych w Powiecie Bielskim w 2012 roku**”, opracowany w oparciu o „Zalecenia metodyczne do prowadzenia monitoringu zawodów deficytowych i nadwyżkowych” Ministerstwa Gospodarki, Pracy i Polityki Społecznej, Departamentu Rynku Pracy, Warszawa 2003.

Zgodnie z powyższymi zaleceniami przez **monitoring zawodów deficytowych i nadwyżkowych** należy rozumieć proces systematycznego obserwowania zjawisk zachodzących na rynku pracy dotyczących kształtowania popytu na pracę i podaży zasobów pracy w przekroju terytorialno-zawodowym oraz formułowanie na tej podstawie ocen, wniosków i krótkotrwałych prognoz niezbędnych dla prawidłowego funkcjonowania systemów kształcenia zawodowego i szkolenia bezrobotnych. **Zawodem deficytowym** nazywamy zawód, na który występuje na rynku pracy większe zapotrzebowanie niż liczba osób poszukujących pracy w tym zawodzie. Natomiast przez **zawód nadwyżkowy** należy rozumieć zawód, na który występuje na rynku pracy mniejsze zapotrzebowanie niż liczba osób poszukujących pracy w tym zawodzie.

Celem niniejszego raportu jest opracowanie możliwych do wykorzystania w praktyce informacji pozwalających na zwiększenie efektywności organizowanych szkoleń, dzięki dostosowaniu ich kierunków do potrzeb pracodawców, a także poprzez udostępnienie wyników działań władzom oświatowym i dyrekcjom szkół, które będą mogły korygować poziom, strukturę i treść kształcenia zawodowego oraz lokalnym władzom samorządowym kształtującym politykę przeciwdziałania bezrobociu.

Monitoring służyć ma również stworzeniu bazy informacyjnej dla opracowania przyszłych struktur zawodowo-kwalifikacyjnych w układzie lokalnym, regionalnym i krajowym, usprawnieniu poradnictwa zawodowego poprzez wskazanie zawodów deficytowych i nadwyżkowych. Usprawnieniu pośrednictwa pracy poprzez uzyskanie informacji o planowanych ofertach pracy na rok przyszły oraz przewidywanej liczbie absolwentów według zawodów. A także ułatwieniu realizacji programów specjalnych dla aktywizacji osób długotrwale bezrobotnych w celu promowania ich ponownego zatrudnienia.

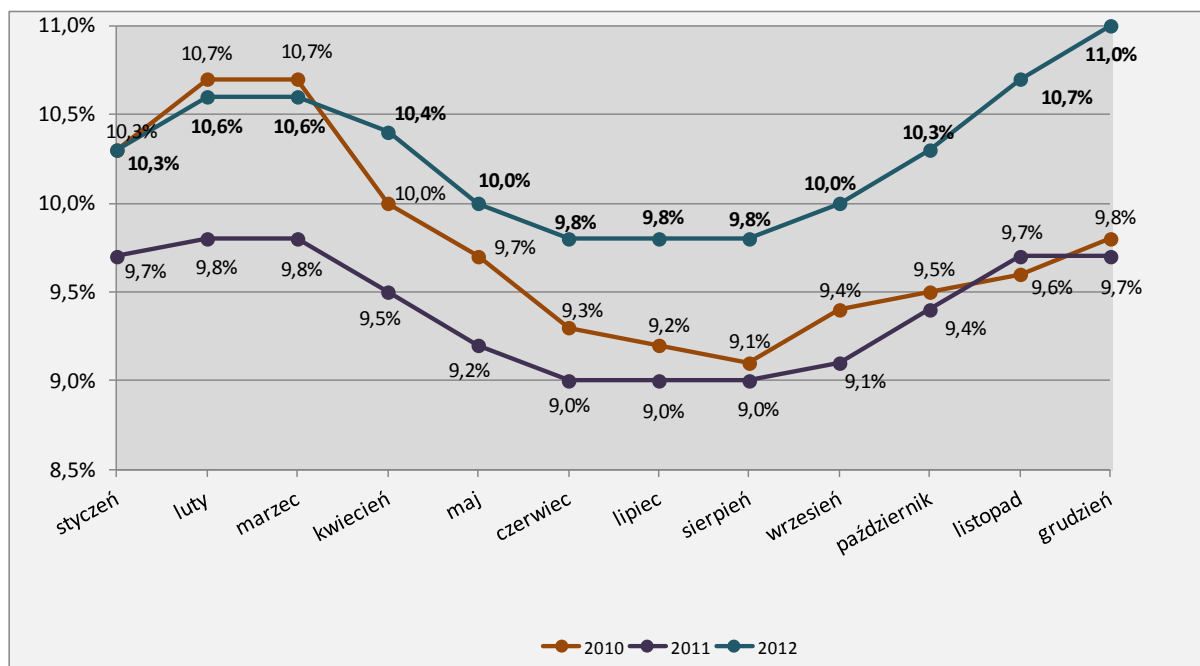
Ranking zawodów deficytowych i nadwyżkowych opracowywany jest dwa razy w roku. Jako źródło informacji służą załączniki nr 2 i 3 do sprawozdania MPiPS-01. Zakres danych w nich zawarty obejmuje liczbę osób zarejestrowanych jako bezrobotne, bezrobotne kobiety, osoby do 12 miesięcy od ukończenia nauki oraz bezrobotnych poprzednio pracujących według okresu pozostawania bez pracy oraz oferty pracy (zgłoszone przez pracodawców wolne miejsca zatrudnienia, stażu oraz przyjęte do realizacji miejsca pracy w ramach prac interwencyjnych i robót publicznych, a także w ramach umów zlecenia) według zawodów i specjalności (kod sześciocyfrowy) oraz według Polskiej Klasyfikacji Działalności.

W poniższym raporcie niektóre zawody opatrzone są tabelarycznych zestawieniami /*/, co oznacza, że dany zawód objęty jest kształceniem w systemie oświaty i występuje w Klasyfikacji zawodów szkolnictwa zawodowego.

1. Analiza bezrobocia według zawodów

Stopa bezrobocia na koniec 2012 roku w Powiecie Bielskim wyniosła **11,0%** (6030 osób bezrobotnych). Jest ona o 1,3 punktu procentowego wyższa niż w poprzednim roku. Od czerwca do sierpnia 2010 roku stopa bezrobocia osiągnęła najniższy poziom w ostatnich trzech latach i wyniosła 9,0%.

Wykres nr 1. Stopa bezrobocia w Powiecie Bielskim na przestrzeni 2010, 2011 i 2012 roku



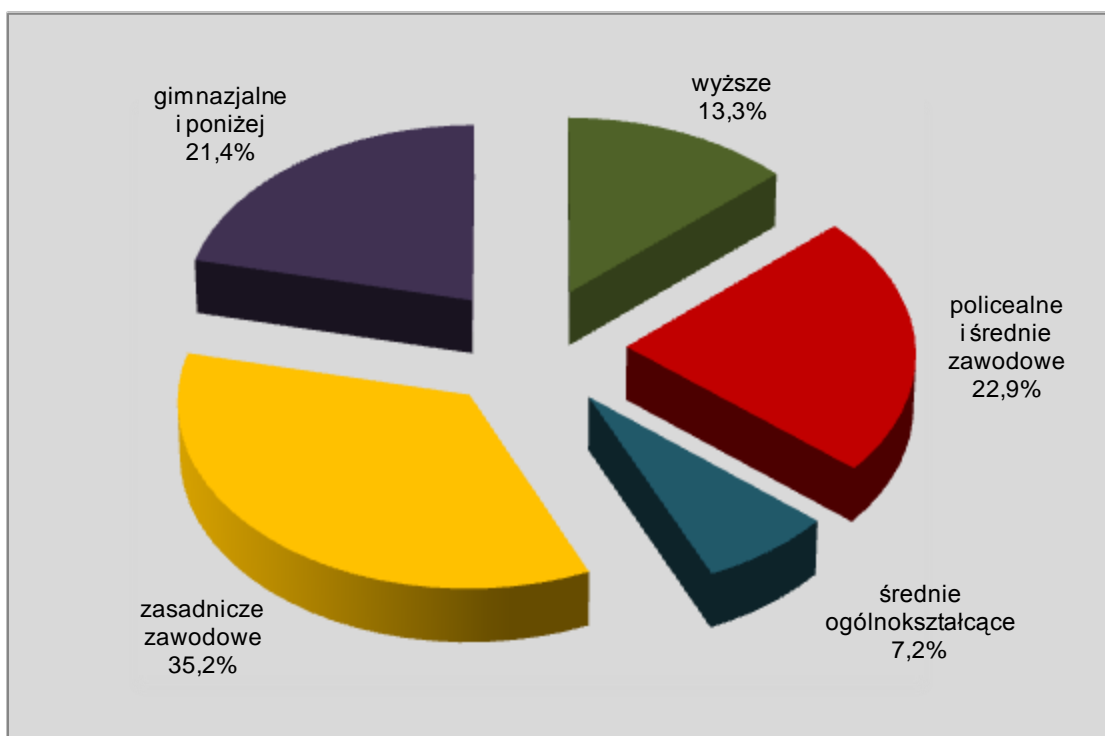
Źródło: Dane Powiatowego Urzędu Pracy w Bielsku – Białej

Stopa bezrobocia w Powiecie Bielskim jest nieco niższa niż w województwie śląskim (**11,1%**) i stopa dla całego kraju – **13,4%**.

1.1 Charakterystyka bezrobocia w Powiecie Bielskim

Wśród osób bezrobotnych z terenu Powiatu Bielskiego najczęściej posiada wykształcenie zasadnicze zawodowe – **35,2%**. Na wysokim poziomie utrzymuje się również udział osób z wykształceniem policealnym i średnim zawodowym (**22,9%**). Trzecią najliczniejszą grupę tworzą osoby z wykształceniem gimnazjalnym i niższym – **21,4%** ogółu. Osoby z wykształceniem wyższym stanowią **13,3%** ogółu bezrobotnych. Udział ten jest większy o 1,1 punktu procentowego. Najmniejszy odsetek w strukturze bezrobotnych stanowią osoby z wykształceniem średnim ogólnokształcącym – **7,2%**.

Wykres nr 2. Struktura wykształcenia bezrobotnych w Powiecie Bielskim (stan na koniec 2012 roku)



Źródło: Dane Powiatowego Urzędu Pracy w Bielsku – Białej

Ponad połowę bezrobotnych stanowią kobiety (**53,8%**). W porównaniu do roku poprzedniego odsetek ten zmniejszył się o 1,4 punktu procentowego. Osoby do 25 roku życia stanowią **17,5%**, a osoby powyżej 50 roku życia – **24,8%**. Porównując te dane do roku 2011 można stwierdzić, iż zarówno odsetek osób do 25 roku życia zmalał o 0,1 punktu procentowego, jak i osób powyżej 50 roku życia spadł o 0,2 punktu procentowego. Osoby długotrwale bezrobotne stanowiły na koniec roku **43,1%** podczas, gdy rok wcześniej było to **41,9%**. Ponad połowa osób długotrwale bezrobotnych to kobiety (**54,3%**).

1.2 Struktura bezrobocia według zawodów

Charakterystyka bezrobocia wymaga szczegółowego zbadania struktury bezrobotnych pod względem posiadanego zawodu. Dzięki temu możliwe będzie wykazanie zawodów, które posiada duża liczba bezrobotnych.

W poniższej tabeli zaprezentowano zawody, które były najliczniej reprezentowane wśród bezrobotnych w Powiecie Bielskim na koniec 2012 roku. Osoby zarejestrowane jako bezrobotne w 33 przedstawionych zawodach stanowią **55,7%** wszystkich bezrobotnych z terenu Powiatu. Najliczniejszym reprezentowanym zawodem w strukturze bezrobotnych jest Sprzedawca – **639** osób. Liczba osób w tym zawodzie jest wyższa niż w roku poprzednim o 103 osoby. Druga co do wielkości grupa to osoby bez zawodu – **446** osób. Liczną grupą zawodową stanowią Pozostali pracownicy obsługi biurowej – **203** osoby. W dalszej kolejności znalazł się również zawód Robotnik budowlany – **199** osób oraz Robotnik gospodarczy – **134** osoby. Licznie reprezentowanymi zawodami w strukturze bezrobotnych są również: Robotnik pomocniczy w przemyśle przetwórczym (127 osób), Krawiec (105 osób), Kucharz (99 osób), Ślusarz (99 osób) oraz Sprzątaczką biurowa (83 osoby).

Tabela nr 1. Bezrobotni według zawodów w Powiecie Bielskim (stan na koniec 2012 roku)

Lp.	Nazwa zawodu	Bezrobotni ogółem	w tym
			Bezrobotne kobiety
1.	Sprzedawca*	639	578
2.	Bez zawodu	446	228
3.	Pozostali pracownicy obsługi biurowej	203	178
4.	Robotnik budowlany	199	1
5.	Robotnik gospodarczy	134	40
6.	Robotnik pomocniczy w przemyśle przetwórczym	127	55
7.	Krawiec*	105	104
8.	Kucharz*	99	70
9.	Ślusarz*	99	0
10.	Sprzątaczką biurową	83	83
11.	Fryzjer*	81	79
12.	Magazynier	76	17
13.	Pozostali pracownicy przy pracach prostych gdzie indziej niesklasyfikowani	70	33
14.	Stolarz*	68	3
15.	Pakowacz	68	55
16.	Murarz*	67	0
17.	Pozostali robotnicy przy pracach prostych w przemyśle	65	39
18.	Kelner*	57	47
19.	Szwaczka	56	56
20.	Mechanik pojazdów samochodowych*	55	0
21.	Cukiernik*	52	41
22.	Pozostali operatorzy stacjonarnych maszyn i urządzeń gdzie indziej niesklasyfikowani	49	29
23.	Kucharz małej gastronomii*	47	27
24.	Monter zespołów i zespołów elektronicznych	47	41
25.	Pozostali monterzy gdzie indziej niesklasyfikowani	47	26
26.	Technik ekonomista*	46	39
27.	Piekarz*	45	6
28.	Technik mechanik*	40	3
29.	Tokarz w metalu	39	5
30.	Kierowca samochodu ciężarowego	39	0
31.	Mechanik maszyn i urządzeń przemysłowych	38	4
32.	Malarz budowlany	37	0
33.	Kasjer handlowy	36	32

Źródło: Dane Powiatowego Urzędu Pracy w Bielsku – Białej

W przypadku dużych grup zawodowych największa liczba bezrobotnych występuje w grupie Sprzedawcy i pokrewni (**14,08%**). Drugą najliczniejszą grupę stanowią Robotnicy pomocniczy w górnictwie, przemyśle, budownictwie i transporcie (**9,83%**). Kolejną liczną grupą są Robotnicy obróbki metali, mechanicy maszyn i urządzeń i pokrewni (**8,43%**).

1.3 Napływ bezrobotnych według zawodów

W celu zaobserwowania tendencji obecnie panujących na lokalnym rynku pracy konieczne jest zwrócenie uwagi na istotną kwestię jaką jest napływ bezrobotnych na przestrzeni 2012 roku. Uzyskamy w ten sposób pełniejszy obraz zjawiska bezrobocia i jego struktury w badanym okresie.

W 2012 roku w Powiatowym Urzędzie Pracy w Bielsku – Białej zarejestrowało się **6 844** osoby z terenu Powiatu Bielskiego. Poniższa tabela zawiera 29 zawodów, w których zanotowano największy napływ do bezrobocia w 2012 roku. W sumie, w tych zawodach zarejestrowało się **53,2%** bezrobotnych.

Tabela nr 2. Napływ bezrobotnych według zawodów w Powiecie Bielskim w 2012 roku

Lp.	Nazwa zawodu	Bezrobotni ogółem	w tym		
			Kobiety	Absolwenci	
				Razem	Kobiety
1.	Sprzedawca*	705	621	56	50
2.	Bez zawodu	662	302	206	96
3.	Pozostali pracownicy obsługi biurowej	213	182	14	12
4.	Robotnik budowlany	211	0	3	0
5.	Robotnik pomocniczy w przemyśle przetwórczym	119	41	1	1
6.	Kucharz*	117	69	10	5
7.	Ślusarz*	110	0	3	0
8.	Fryzjer*	109	107	36	36
9.	Krawiec*	98	98	2	2
10.	Pozostali pracownicy przy pracach prostych gdzie indziej niesklasyfikowani	90	39	10	5
11.	Robotnik gospodarczy	89	29	1	1
12.	Magazynier	87	26	5	2
13.	Pakowacz	83	61	7	5
14.	Pozostali operatorzy stacjonarnych maszyn i urządzeń gdzie indziej niesklasyfikowani	77	42	7	3
15.	Stolarz*	74	4	3	0
16.	Mechanik pojazdów samochodowych*	72	0	10	0
17.	Sprzątaczką biurowa	68	68	0	0
18.	Kelner*	63	54	4	4
19.	Murarz*	63	0	2	0
20.	Pozostali robotnicy przy pracach prostych w przemyśle	60	31	2	2
21.	Cukiernik*	59	39	4	2
22.	Piekarz*	57	6	2	0
23.	Technik ekonomista*	56	49	10	7
24.	Technik mechanik*	55	2	1	0
25.	Szwaczka	51	51	1	1
26.	Kucharz małej gastronomii*	50	29	17	9
27.	Przedstawiciel handlowy	49	18	5	3
28.	Pozostali monterzy gdzie indziej niesklasyfikowani	47	21	2	1
29.	Kasjer handlowy	45	36	3	2

Źródło: Dane Powiatowego Urzędu Pracy w Bielsku – Białej

Najliczniejszy napływ do bezrobocia w 2012 dotyczył osób w zawodzie Sprzedawca – **705**. Stanowili oni **10,3%** wszystkich zarejestrowanych w badanym okresie. Drugi najliczniejszy napływ dotyczył osób bez zawodu – **662**. Wśród zawodów, które cechuje wysoki napływ znalazły się również takie zawody jak : Pozostali pracownicy obsługi biurowej (**213**), Robotnik budowlany (**211**), Robotnik pomocniczy w przemyśle przetwórczym (**119**), Kucharz (**117**) oraz Ślusarz (**110** osób). W przypadku absolwentów największy napływ dotyczył osób bez zawodu – **206** osób, następnie Sprzedawca – **56** osób oraz Fryzjer – **36** osób.

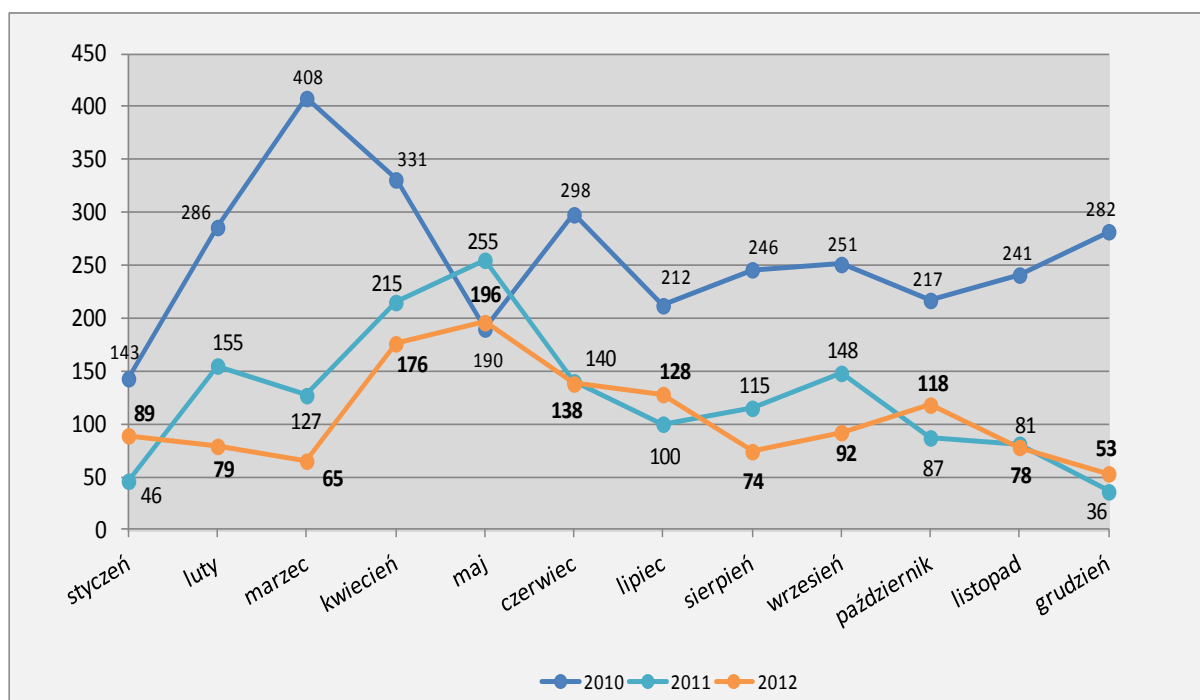
W przypadku dużych grup zawodowych największy napływ do bezrobocia w 2012 roku cechował grupę Sprzedawcy i pokrewni – **14,42%**. Drugą najliczniejszą grupę tworzą Robotnicy pomocniczy w górnictwie, przemyśle, budownictwie i transporcie **9,45%**. Na kolejnym miejscu znajduje się grupa Robotnicy obróbki metali, mechanicy maszyn i urządzeń i pokrewni **8,46%**.

2. Analiza ofert pracy według zawodów

Analiza popytu na pracę stanowi kolejny element prezentowanego rankingu zawodów deficytowych i nadwyżkowych. Dostarcza ona cennych informacji o rynku pracy zarówno jego uczestnikom, jak i instytucjom, których działania są z nim powiązane bądź mają na niego wpływ. Mowa tu szczególnie o władzach samorządowych i instytucjach oświatowych.

Analiza ofert pracy zgłoszonych do Powiatowego Urzędu Pracy w Bielsku – Białej w 2012 roku wykazała spadek ilości zgłaszanych wolnych miejsc pracy o **219** ofert (spadek o 14,6%) w porównaniu do poprzedniego roku. W 2012 roku zgłoszono w sumie **1 286** ofert pracy.

Wykres nr 3. Liczba ofert pracy w Powiecie Bielskim na przestrzeni 2010, 2011 i 2012 roku

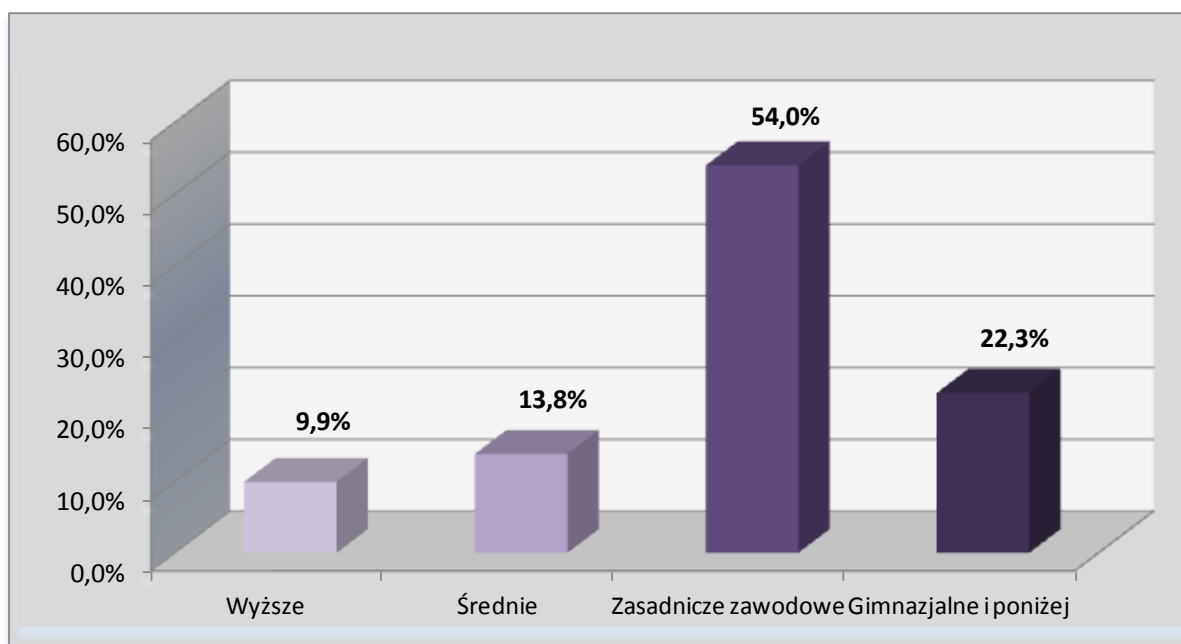


Źródło: Dane Powiatowego Urzędu Pracy w Bielsku – Białej

2.1 Oferty pracy według zawodów

Podobnie jak w latach ubiegłych najwięcej ofert pracy skierowanych było do osób z wykształceniem zasadniczym zawodowym – **694** oferty. W dalszej kolejności znalazły się oferty pracy dla osób z wykształceniem gimnazjalnym i podstawowym – **287** oraz wykształceniem średnim - **177**. Najmniej ofert pracy zgłoszono dla osób z wykształceniem wyższym – **128**. Poniższy wykres przedstawia strukturę ofert pracy ze względu na poziom wykształcenia.

Wykres nr 4. Struktura ofert pracy wg poziomu wykształcenia w Powiecie Bielskim w 2012 roku



Źródło: Dane Powiatowego Urzędu Pracy w Bielsku – Białej

Szczegółowa analiza ofert pracy zgłoszonych do Powiatowego Urzędu Pracy w Bielsku – Białej pozwoliła na stworzenie rankingu 31 zawodów, w których zanotowano największe zainteresowanie ze strony pracodawców. Przedstawione w poniższej tabeli oferty pracy według zawodów stanowią **59,3%** wszystkich ofert zgłoszonych w 2012 roku

Najwięcej ofert pracy zgłoszono w zawodzie Sprzedawca – **91**, co stanowiło **7,1%** wszystkich ofert. Na drugim miejscu znalazły się oferty pracy dla zawodu Robotnik gospodarczy – **90**. W dalszej kolejności zgłaszano oferty dla zawodów: Robotnik budowlany (**57**), Elektryk (**33**) i Murarz (**32**) oraz Krawiec (**31**).

Tabela poniżej prezentuje 31 zawodów, dla których zgłoszono do Urzędu Pracy najwięcej ofert wolnych miejsc pracy. Oferty przedstawione poniżej zawierają: wolne miejsca zatrudnienia zgłoszone przez pracodawców, miejsca stażu oraz przyjęte do realizacji miejsca pracy w ramach prac interwencyjnych i robót publicznych, a także w ramach umów zlecenia. Część z nich stanowią więc prace subsydiowane ze środków Funduszu Pracy bądź EFS.

Tabela nr 3. Oferty pracy według zawodów w Powiecie Bielskim w 2012 roku

Lp.	Nazwa zawodu	Oferty pracy zgłoszone w 2012 roku
1.	Sprzedawca*	91
2.	Robotnik gospodarczy	90
3.	Robotnik budowlany	57
4.	Elektryk*	33
5.	Murarz*	32
6.	Krawiec*	31
7.	Technik prac biurowych*	29
8.	Portier	27
9.	Kontroler jakości wyrobów mechanicznych	26
10.	Szwaczka	25
11.	Sprzątaczką biurowa	24
12.	Ślusarz*	23
13.	Kasjer handlowy	22
14.	Manewrowy	21
15.	Pozostali pracownicy obsługi biurowej	18
16.	Pakowacz	16
17.	Specjalista informacji naukowej, technicznej i ekonomicznej	15
18.	Magazynier	15
19.	Piekarz*	15
20.	Kierowca samochodu ciężarowego	15
21.	Kucharz*	14
22.	Pozostali pracownicy ochrony osób i mienia	14
23.	Technolog robót wykończeniowych w budownictwie*	14
24.	Pracownik ochrony fizycznej bez licencji	13
25.	Pozostałe pomoce i sprzątaczkę biurowe, hotelowe i podobne	13
26.	Kelner*	12
27.	Spawacz metodą MAG	12
28.	Operator maszyn i urządzeń metalurgicznych*	12
29.	Pomoc kuchenna	12
30.	Brukarz	11
31.	Tokarz w metalu	11

Źródło: Dane Powiatowego Urzędu Pracy w Bielsku – Białej

2.2 Oferty pracy według grup zawodowych

Jeżeli natomiast przeanalizujemy propozycje zatrudnienia pod względem grup zawodowych, do których zostały one skierowane okazuje się, że w 2012 roku najwięcej ofert skierowanych było do grupy zawodowej Sprzedawcy i pokrewni (**11,35%**). Na drugim miejscu znalazły się oferty pracy dla grupy Pracownicy usług osobistych (**10,96%**). W dalszej kolejności znalazły się oferty dla grupy Robotnicy budowlani i pokrewni (z wyłączeniem elektryków) – **9,09%**, a także Robotnicy obróbki metali, mechanicy maszyn i urządzeń i pokrewni **8,94%**.

3. Analiza zawodów deficytowych i nadwyżkowych

Kluczowym elementem tej analizy jest identyfikacja zawodów deficytowych i nadwyżkowych na lokalnym rynku pracy. Zostanie ona dokonana w oparciu o przyjęty wskaźnik intensywności nadwyżki (deficytu) zawodu k ($W_{n,l}^k$)

$$W_{n,l}^k = \frac{\bar{O}_l^k}{\bar{B}_l^k}$$

gdzie:

\bar{B}_l^k - średnia miesięczna liczba zarejestrowanych bezrobotnych w zawodzie k w 2012 roku.

\bar{O}_l^k - średnia miesięczna liczba zgłoszonych ofert pracy w zawodzie k w 2012 roku.

Przyjęto, że zawody o wskaźniku:

$W_{n,l}^k < 0,9$ to zawody nadwyżkowe,

$0,9 \leq W_{n,l}^k \leq 1,1$ to zawody zrównoważone (wykazujące równowagę na rynku pracy),

$W_{n,l}^k > 1,1$ to zawody deficytowe

3.1 Zawody deficytowe i nadwyżkowe w Powiecie Bielskim

W oparciu o powyższe wskaźniki został sporządzony ranking zawodów deficytowych i nadwyżkowych. W tym miejscu należy zaznaczyć, że w wyniku analizy zawodów według wskaźnika intensywności deficytu ($W_{n,l}^k > 1,1$), jako zawody deficytowe, czyli te na które występuje na rynku pracy większe zapotrzebowanie niż liczba osób poszukujących pracy w tym zawodzie zostały również zdefiniowane zawody niewymagające szczególnych kwalifikacji, a których wykonywania mogą podjąć się przedstawiciele innych zawodów. Dlatego też w przypadku niektórych zawodów ich deficytowość nie oznacza zagrożenia dla rynku pracy. W przypadku zawodów skategoryzowanych jako deficytowe, a które wymagają odpowiednich kwalifikacji często potwierdzonych konkretnym dokumentem należy podjąć odpowiednie kroki (np. szkolenia) w celu złagodzenia tego problemu.

Wśród zawodów deficytowych w 2012 roku, dla których wskaźnik intensywności deficytu osiągnął maksimum (MAX), a dla których pojawiała się średnio przynajmniej 1 oferta pracy w miesiącu wymienić można:

- Spawacz metodą MAG
- Specjalista informacji naukowej, technicznej i ekonomicznej
- Operator maszyn i urządzeń metalurgicznych
- Manewrowy

Poniższa tabela prezentuje 27 zawodów deficytowych (na podstawie przyjętego wskaźnika intensywności deficytu zawodów udało się wyodrębnić **tylko 27 zawodów deficytowych**), czyli takich, w których istnieje większy popyt na pracę ze strony pracodawców, niż jest osób w ewidencji Powiatowego Urzędu Pracy zarejestrowanych w danych zawodach. W poniższej tabeli nie uwzględniono zawodów, których sześciocyfrowy kod zakończony jest na „90” czyli „Pozostali...”, oraz zawodów, dla których wskaźnik intensywności deficytu osiągnął wartość „MAX”.

Tabela nr 4. Ranking 27 zawodów deficytowych w Powiecie Bielskim w 2012 roku

Lp.	Nazwa zawodu	Wskaźnik intensywności deficytu zawodów
1.	Technik prac biurowych*	9,667
2.	Elektryk*	8,250
3.	Sprzedawca w branży mięsnej	7,00
4.	Inżynier mechanik - maszyny i urządzenia przemysłowe	6,000
5.	Mechanik samochodów ciężarowych	6,000
6.	Operator ładowarki	5,000
7.	Technik elektroradiolog*	3,000
8.	Spedytor	3,000
9.	Technik organizacji reklamy*	3,000
10.	Ankieter	3,000
11.	Pracownik ochrony fizycznej I stopnia	3,000
12.	Operator spycharki	3,000
13.	Ustawiacz	3,000
14.	Sprzątacze pojazdów	3,000
15.	Tokarz / frezer obrabiarek sterowanych numerycznie	2,500
16.	Nauczyciel muzyki	2,000
17.	Cieśla*	2,000
18.	Technolog robót wykończeniowych w budownictwie*	2,000
19.	Elektromechanik sprzętu gospodarstwa domowego	2,000
20.	Portier	1,688
21.	Brukarz	1,571
22.	Monter instalacji centralnego ogrzewania i ciepłej wody	1,500
23.	Maszynista pojazdu trakcyjnego	1,500
24.	Ogrodnik terenów zieleni	1,429
25.	Ustawiacz maszyn do obróbki skrawaniem	1,333
26.	Rozbieracz - wykrawacz	1,250
27.	Dozorca	1,250

Źródło: Dane Powiatowego Urzędu Pracy w Bielsku – Białej

Wśród zawodów o najwyższym wskaźniku intensywności deficytu znalazły się takie zawody jak: Technik prac biurowych, Elektryk, Sprzedawca branży mięsnej, Inżynier mechanik – maszyny i urządzenia przemysłowe, Mechanik samochodów ciężarowych czy Operator ładowarki.

Jeżeli idzie o zawody nadwyżkowe, czyli te na które występuje mniejsze zapotrzebowanie na rynku pracy niż liczba osób poszukujących pracy w tych zawodach (wskaźnik $W < 0,9$) to wymienić można m.in.: Stolarz, Robotnik magazynowy, Technik budownictwa, Mechanik pojazdów samochodowych, Specjalista do spraw sprzedaży czy Mechanik maszyn i urządzeń przemysłowych.

Tabela nr 5. Ranking 30 zawodów nadwyżkowych w Powiecie Bielskim w 2012 roku

Lp.	Nazwa zawodu	Wskaźnik intensywności nadwyżki zawodów
1.	Stolarz*	0,014
2.	Robotnik magazynowy	0,027
3.	Technik budownictwa*	0,040
4.	Mechanik pojazdów samochodowych*	0,042
5.	Specjalista do spraw sprzedaży	0,046
6.	Mechanik maszyn i urządzeń przemysłowych	0,049
7.	Sprzedawca w stacji paliw	0,053
8.	Pielęgniarka	0,056
9.	Fryzjer*	0,064
10.	Specjalista zastosowań informatyki	0,067
11.	Sekretarka	0,067
12.	Technik farmaceutyczny*	0,083
13.	Górnik eksploatacji podziemnej*	0,083
14.	Cukiernik*	0,085
15.	Technik elektryk*	0,100
16.	Barman	0,100
17.	Zaopatrzeniowiec	0,111
18.	Kucharz*	0,119
19.	Przedstawiciel handlowy	0,122
20.	Specjalista do spraw marketingu i handlu	0,125
21.	Mechanik - monter maszyn i urządzeń*	0,125
22.	Sprzedawca*	0,129
23.	Kierowca operator wózków jezdniowych	0,133
24.	Telemarketer	0,153
25.	Technik handlowiec*	0,161
26.	Kierowca samochodu osobowego	0,161
27.	Kierownik działu produkcji	0,167
28.	Lekarz weterynarii	0,167
29.	Fotograf*	0,167
30.	Recepcjonista	0,167

Źródło: Dane Powiatowego Urzędu Pracy w Bielsku – Białej

Wśród zawodów, które wykazywały równowagę (są to zawody dla których wskaźnik osiąga wartość większą lub równą 0,9 i mniejszą lub równą 1,1) na rynku pracy w 2012 roku wymienić można następujące:

- Hydraulik
- Operator koparko – ładowarki
- Asystentka stomatologiczna
- Recepcjonista hotelowy

3.2 Ranking zawodów generujących długotrwałe bezrobocie

Ważną kwestią dotyczącą problemu bezrobocia jest okres pozostawania bez pracy. Ranking zawodów generujących długotrwałe bezrobocie został stworzony w oparciu o wskaźnik długotrwałego bezrobocia ($W_{d,I}^k$)

$$W_{d,I}^k = \frac{B_{d,I}^k}{B_I^k} \cdot 100\%$$

gdzie:

$B_{d,I}^k$ - liczba zarejestrowanych bezrobotnych w zawodzie k, pozostających bez pracy powyżej 12 miesięcy, według stanu w końcu 2012 roku,

B_I^k - liczba zarejestrowanych bezrobotnych w zawodzie k według stanu w końcu 2012 roku.

W oparciu o ten wskaźnik można stwierdzić, że wśród grup zawodowych generujących długotrwałe bezrobocie na pierwszym miejscu znalazła się grupa Rolnicy i rybacy pracujący na własne potrzeby. Na drugim miejscu znalazła się grupa Kierownicy w branży hotelarskiej, handlu i innych branżach usługowych czy Pracownicy opieki osobistej i pokrewni.

W poniższej tabeli znajdują się zawody o największym wskaźniku długotrwałego bezrobocia (według kodu 6 cyfrowego). Wybrano jedynie te, w których zarejestrowanych jest co najmniej 3 bezrobotnych poprzednio pracujących, pozostających bez pracy powyżej 12 miesięcy, a wskaźnik długotrwałego bezrobocia jest większy lub równy 0,65. Nie uwzględniono zawodów, których kod kończy się na „90” czyli „Pozostali ...”. Na pierwszych miejscach znalazły się takie zawody jak Nauczyciel religii, Rolnik produkcji roślinnej i zwierzęcej pracujący na własne potrzeby czy Opiekunka domowa.

Tabela nr 6. Ranking zawodów generujących długotrwałe bezrobocie w Powiecie Bielskim

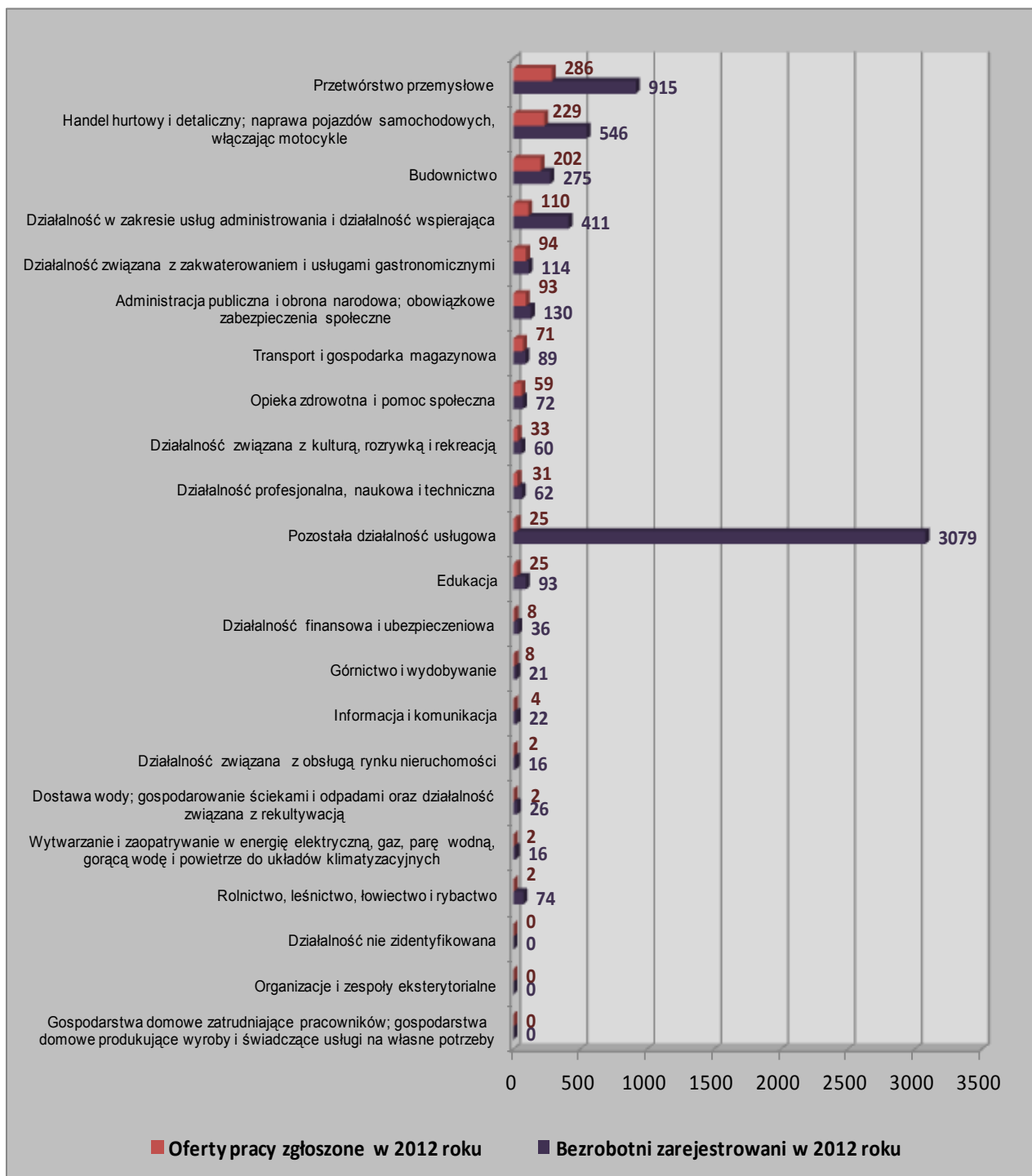
Lp.	Nazwa zawodu	Bezrobotni ogółem	Bezrobotni powyżej 12 miesięcy	Wskaźnik długotrwałego bezrobocia
1.	Nauczyciel religii	3	3	1
2.	Rolnik produkcji roślinnej i zwierzęcej pracujący na własne potrzeby	3	3	1
3.	Opiekunka domowa	5	4	0,8
4.	Operator maszyn i urządzeń odlewniczych	5	4	0,8
5.	Inżynier mechanik - środki transportu	4	3	0,75
6.	Technik włókiennik*	4	3	0,75
7.	Kasjer bankowy	4	3	0,75
8.	Obuwnik przemysłowy	11	8	0,73
9.	Tapicer*	6	4	0,67
10.	Robotnik oczyszczania miasta	6	4	0,67

Źródło: Dane Powiatowego Urzędu Pracy w Bielsku – Białej

3.3 Struktura bezrobocia i ofert pracy według Polskiej Klasyfikacji Działalności

Podjmując próbę analizowania zawodów deficytowych i nadwyżkowych należy zwrócić również uwagę na strukturę bezrobocia i ofert pracy według Polskiej Klasyfikacji Działalności (PKD). Największy napływ ofert zanotowano w sekcji Przetwórstwo przemysłowe, które stanowiły **22,24%** wszystkich zgłoszonych ofert pracy zgłoszonych w 2012 roku.

Wykres nr 5. Struktura bezrobotnych i ofert pracy według PKD w Powiecie Bielskim w 2012



Źródło: Dane Powiatowego Urzędu Pracy w Bielsku – Białej

Wnioski

Zaprezentowany raport nie stanowi kompleksowej analizy lokalnego rynku pracy. Monitoring Zawodów Deficytowych i Nadwyżkowych opiera się bowiem wyłącznie na danych pochodzących z rejestrów Powiatowego Urzędu Pracy dotyczących bezrobotnych i ofert pracy. Dane te nie obejmują wszystkich osób poszukujących pracy czy bezrobotnych nie zarejestrowanych w tutejszym urzędzie. W przypadku ofert pracy dane dotyczą wyłącznie tych zgłoszonych do Powiatowego Urzędu Pracy i wprowadzonych do systemu komputerowego. Nie należy zapominać, iż oferty w niektórych zawodach mogą być zgłaszane przez tego samego pracodawcę kilkakrotnie ze względu na dużą fluktuację kadr w danym zawodzie.

Złożoność problemu rynku pracy wynika również z mechanizmów rynkowych podaży i popytu na pracę. Są one kierowane przez szereg czynników trudnych czy wręcz niemożliwych do ujęcia, jak kwestie wysokości stawek płacowych, oferowanych przez pracodawców czy mobilności oraz motywacji do pracy i do podnoszenia swoich kwalifikacji przez osoby poszukujące pracy.

Mimo tego prowadzenie monitoringu lokalnego rynku pracy jest elementem niezbędnym w warunkach gospodarki rynkowej, stanowiącym istotne źródło informacji dla jego uczestników. Daje on, bowiem obraz sytuacji, który może stać podstawą do kreowania działań na rzecz przeciwdziałania bezrobociu.

Podsumowując dokonaną analizę wysuwają się następujące wnioski:

- Stopa bezrobocia w Powiecie Bielskim na koniec 2012 roku wyniosła **11,0%** i była wyższa niż w roku 2011 o **1,3** punktu procentowego
- Największy udział w strukturze bezrobotnych stanowiły osoby z wykształceniem zasadniczym zawodowym – **35,2%**. Osoby z wykształceniem wyższym stanowiły 13,3% ogółu bezrobotnych
- Kobiety stanowiły **53,8%** bezrobotnych
- Osoby długotrwale bezrobotne stanowiły **43,1%** ogółu bezrobotnych
- Najliczniej reprezentowanym zawodem w strukturze bezrobotnych był zawód Sprzedawcy. Zanotowano również duży napływ do bezrobocia osób w tym zawodzie
- W 2012 roku zgłoszono **1 286** ofert pracy
- Najwięcej ofert pracy zgłoszono dla osób z wykształceniem zasadniczym zawodowym – **54,0%**
- Największa liczba ofert skierowana była do osób w zawodzie Sprzedawca (91 ofert), Robotnik gospodarczy (90 ofert), Robotnik budowlany (57 ofert), Elektryk (33 oferty), Murarz (32 oferty) czy Krawiec (31).
- W 2012 roku jako zawody deficytowe zostały zidentyfikowane: Technik prac biurowych, Elektryk, Sprzedawca w branży mięsnej, Inżynier mechanik – maszyny i urządzenia przemysłowe czy Mechanik samochodów ciężarowych.
- Jako zawody nadwyżkowe w badanym okresie zidentyfikowano: Stolarz, Robotnik magazynowy, Technik budownictwa, Mechanik pojazdów samochodowych czy Specjalista do spraw sprzedaży.
- Zawody, które w 2012 roku wykazywały równowagę to: Hydraulik, Operator koparko – ładowarki, Asystentka stomatologiczna czy Recepcjonista hotelowy.

Wszystkie wykorzystane w opracowaniu dane pochodzą z Powiatowego Urzędu Pracy w Bielsku – Białej i dotyczą Powiatu Bielskiego. Niektóre z nich publikowane są na stronach internetowych Urzędu. Do sporządzenia tabel dotyczących zawodów deficytowych i nadwyżkowych użyto tabel wynikowych przetworzonych przez system Syriusz. Dostępne są one ze strony www.mz.praca.gov.pl.

Spis wykresów

Wykres nr 1.	Stopa bezrobocia w Powiecie Bielskim na przestrzeni 2010, 2011 i 2012 r.	4
Wykres nr 2.	Struktura wykształcenia bezrobotnych w Powiecie Bielskim	5
Wykres nr 3.	Liczba ofert pracy w Powiecie Bielskim na przestrzeni 2010, 2011 i 2012r.	9
Wykres nr 4.	Struktura ofert pracy według poziomu wykształcenia w Powiecie Bielskim.....	10
Wykres nr 5.	Struktura bezrobotnych i ofert pracy według PKD w Powiecie Bielskim w 2012 r.	16

Spis tabel

Tabela nr 1.	Bezrobotni według zawodów w Powiecie Bielskim	6
Tabela nr 2.	Napływ bezrobotnych według zawodów w Powiecie Bielskim w 2012 r.	7
Tabela nr 3.	Oferty pracy według zawodów w Powiecie Bielskim w 2012 r.	11
Tabela nr 4.	Ranking 30 zawodów deficytowych w Powiecie Bielskim w 2012 r.	13
Tabela nr 5.	Ranking 30 zawodów nadwyżkowych w Powiecie Bielskim w 2012 r.	14
Tabela nr 6.	Ranking zawodów generujących długotrwałe bezrobocie według kodu 6 cyfrowego	15