

Powiatowy Urząd Pracy

RANKING ZAWODÓW DEFICYTOWYCH I NADWYŻKOWYCH

**W MIEŚCIE BIELSKO-BIAŁA
W 2012 ROKU**

Spis treści

Wstęp	3
1. Analiza bezrobocia według zawodów	4
1.1 Charakterystyka bezrobocia w Bielsku – Białej	4
1.2 Struktura bezrobocia według zawodów	5
1.3 Napływ bezrobotnych według zawodów	7
2. Analiza ofert pracy według zawodów	8
2.1 Oferty pracy według zawodów	9
2.2 Oferty pracy według grup zawodowych	11
3. Analiza zawodów deficytowych i nadwyżkowych	12
3.1 Zawody deficytowe i nadwyżkowe w Mieście Bielsko – Biała	12
3.2 Ranking zawodów generujących długotrwałe bezrobocie	15
3.3 Struktura bezrobotnych i ofert pracy według Polskiej Klasyfikacji Działalności	16
Wnioski	18
Spis wykresów	19
Spis tabel	19

Wstęp

Prowadzenie prawidłowej polityki rynku pracy wymaga systematycznego śledzenia i analizowania zjawisk oraz procesów zachodzących na lokalnym rynku pracy. Dlatego wychodząc naprzeciw tym potrzebom, do ustawy z dnia 20 kwietnia 2004 r. o promocji zatrudnienia i instytucjach rynku pracy, jako jedno z zadań samorządu województwa oraz samorządu powiatu w zakresie polityki rynku pracy, w ramach opracowywania analiz rynku pracy, został wprowadzony monitoring zawodów deficytowych i nadwyżkowych. (art. 8, ust.1 pkt 3 i art. 9, ust.1 pkt 9).

Powiatowy Urząd Pracy w Bielsku-Białej przekazuje, zatem do Państwa dyspozycji „**Ranking zawodów deficytowych i nadwyżkowych w Mieście Bielsko-Biała w 2012 roku**”, opracowany w oparciu o „Zalecenia metodyczne do prowadzenia monitoringu zawodów deficytowych i nadwyżkowych” Ministerstwa Gospodarki, Pracy i Polityki Społecznej, Departamentu Rynku Pracy, Warszawa 2003.

Zgodnie z powyższymi zaleceniami przez **monitoring zawodów deficytowych i nadwyżkowych** należy rozumieć proces systematycznego obserwowania zjawisk zachodzących na rynku pracy dotyczących kształtowania popytu na pracę i podaży zasobów pracy w przekroju terytorialno-zawodowym oraz formułowanie na tej podstawie ocen, wniosków i krótkotrwałych prognoz niezbędnych dla prawidłowego funkcjonowania systemów kształcenia zawodowego i szkolenia bezrobotnych. **Zawodem deficytowym** nazywamy zawód, na który występuje na rynku pracy większe zapotrzebowanie niż liczba osób poszukujących pracy w tym zawodzie. Natomiast przez **zawód nadwyżkowy** należy rozumieć zawód, na który występuje na rynku pracy mniejsze zapotrzebowanie niż liczba osób poszukujących pracy w tym zawodzie.

Celem niniejszego raportu jest opracowanie możliwych do wykorzystania w praktyce informacji pozwalających na zwiększenie efektywności organizowanych szkoleń, dzięki dostosowaniu ich kierunków do potrzeb pracodawców, a także poprzez udostępnienie wyników działań władzom oświatowym i dyrekcjom szkół, które będą mogły korygować poziom, strukturę i treść kształcenia zawodowego oraz lokalnym władzom samorządowym kształtującym politykę przeciwdziałania bezrobociu.

Monitoring służyć ma również stworzeniu bazy informacyjnej dla opracowania przyszłych struktur zawodowo-kwalifikacyjnych w układzie lokalnym, regionalnym i krajowym, usprawnieniu poradnictwa zawodowego poprzez wskazanie zawodów deficytowych i nadwyżkowych. Usprawnieniu pośrednictwa pracy poprzez uzyskanie informacji o planowanych ofertach pracy na rok przyszły oraz przewidywanej liczbie absolwentów według zawodów. A także ułatwieniu realizacji programów specjalnych dla aktywizacji osób długotrwale bezrobotnych w celu promowania ich ponownego zatrudnienia.

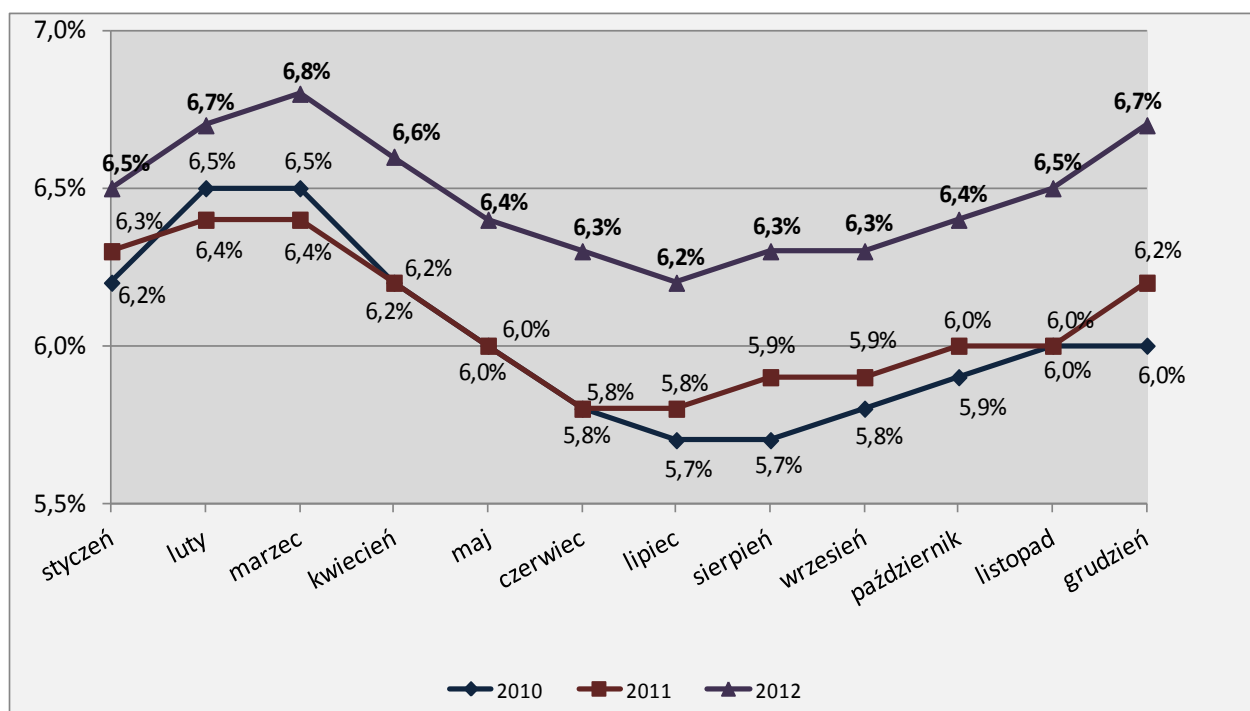
Ranking zawodów deficytowych i nadwyżkowych opracowywany jest dwa razy w roku. Jako źródło informacji służą załączniki nr 2 i 3 do sprawozdania MPiPS-01. Zakres danych w nich zawarty obejmuje liczbę osób zarejestrowanych jako bezrobotne, bezrobotne kobiety, osoby do 12 miesięcy od ukończenia nauki oraz bezrobotnych poprzednio pracujących według okresu pozostawania bez pracy oraz oferty pracy (zgłoszone przez pracodawców wolne miejsca zatrudnienia, miejsca przygotowania zawodowego, stażu oraz przyjęte do realizacji miejsca pracy w ramach prac interwencyjnych i robót publicznych, a także w ramach umów zlecenia) według zawodów i specjalności (kod sześciocyfrowy, w sumie **2366** zawodów) oraz według Polskiej Klasyfikacji Działalności.

W poniższym raporcie niektóre zawody opatrzone są w tabelarycznych zestawieniach /*/, co oznacza, że dany zawód objęty jest kształceniem w systemie oświaty i występuje w Klasyfikacji zawodów szkolnictwa zawodowego.

1. Analiza bezrobocia według zawodów

Stopa bezrobocia na koniec grudnia 2012 w Mieście Bielsko-Biała wyniosła **6,7%** (6564 osoby bezrobotne). Jest ona o 0,5 pkt. procentowego wyższa w stosunku do analogicznego okresu w roku 2011 (wzrost o 553 osób). Poniższy wykres prezentuje zmiany stopy bezrobocia w ostatnich latach w Mieście.

Wykres nr 1. Stopa bezrobocia w Bielsku – Białej na przestrzeni 2010, 2011 i 2012 roku



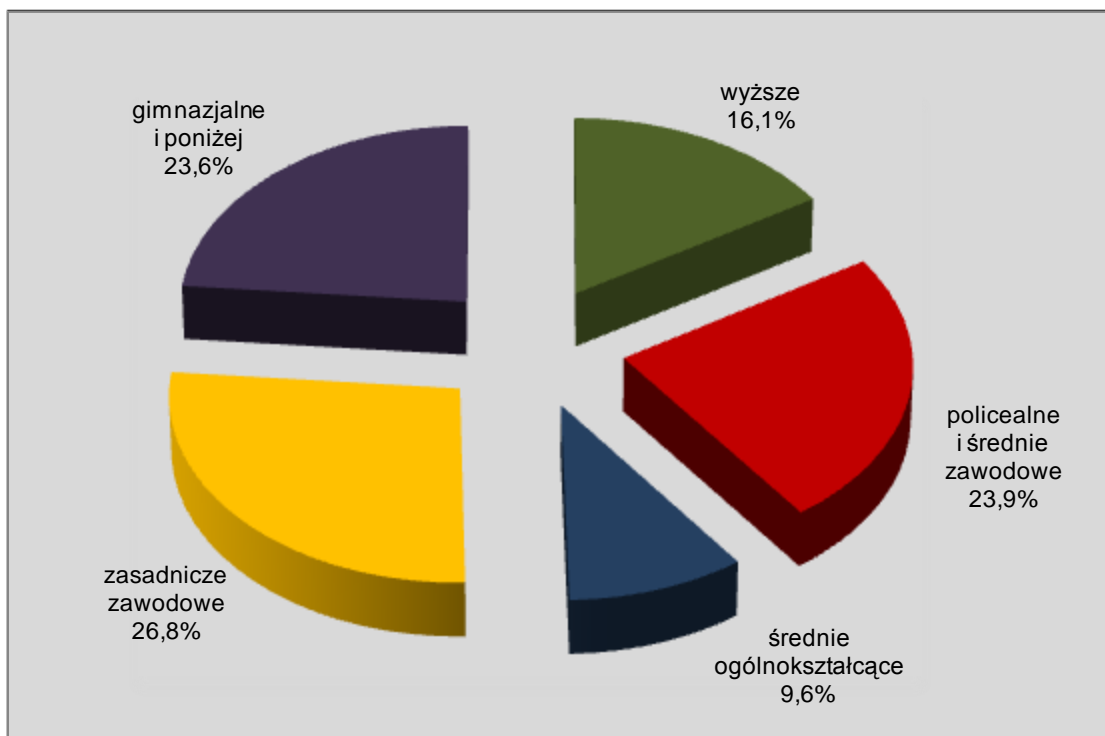
Źródło: Dane Powiatowego Urzędu Pracy w Bielsku-Białej

Miasto Bielsko – Biała cechuje się jedną z najniższych stóp bezrobocia zarówno w skali województwa śląskiego (stopa dla tego województwa wynosi 11,1%), jak również w skali kraju (13,4%).

1.1 Charakterystyka bezrobocia w Bielsku – Białej

Wśród osób zarejestrowanych w Powiatowym Urzędzie Pracy w Bielsku-Białej najwięcej, bo **26,8 %** tj. 1756 osób posiada wykształcenie zasadnicze zawodowe. Na wysokim poziomie utrzymuje się również udział osób z wykształceniem policealnym i średnim zawodowym (**23,9%**) oraz z wykształceniem gimnazjalnym i podstawowym (**23,6%**). Wykształcenie wyższe posiada **16,1%** bezrobotnych. Nieznaczny wzrost nastąpił w przypadku osób z wykształceniem średnim ogólnokształcącym (z 9,2% na koniec 2011 roku do **9,6%** na koniec 2012 roku). Poniższy wykres prezentuje strukturę bezrobotnych ze względu na ich poziom wykształcenia.

Wykres nr 2. Struktura wykształcenia bezrobotnych w Bielsku-Białej (stan na koniec 2012 roku)



Źródło: Dane Powiatowego Urzędu Pracy w Bielsku – Białej

Ponad połowa bezrobotnych (**53,6%**) to kobiety. W porównaniu z ubiegłym rokiem odsetek ten spadł o 0,8 punktu procentowego. Osoby młode do 25 roku życia stanowią **12,4%** ogółu zarejestrowanych, a **30,2%** to osoby po 50 roku życia. Porównując te dane do analogicznego okresu z roku ubiegłego można zauważyć, iż zarówno odsetek osób młodych do 25 roku życia, jak i osób po 50 roku życia wzrósł. W przypadku osób długotrwale bezrobotnych nastąpił również wzrost ich udziału w ogólnej liczbie bezrobotnych z **44,2%** w grudniu 2011 roku do **45,2%** w grudniu 2012.

1.2 Struktura bezrobocia według zawodów

Charakterystyka bezrobocia wymaga szczegółowego zbadania struktury bezrobotnych pod względem posiadanego zawodu. Dzięki temu możliwe będzie wykazanie zawodów, które są najliczniej reprezentowane wśród osób bezrobotnych.

W tabeli poniżej zawarto 33 zawody, które są najliczniej reprezentowane wśród osób zarejestrowanych jako bezrobotne w Urzędzie Pracy. Osoby zarejestrowane jako bezrobotne w przedstawionych poniżej 33 zawodach stanowią **55,2%** wszystkich bezrobotnych w Mieście. Najliczniej reprezentowanym zawodem w strukturze bezrobotnych jest Sprzedawca - **732** osoby (**11,2%**). W tym przypadku nastąpił wzrost liczby bezrobotnych o 68 osób w porównaniu do końca 2011 roku. Drugą co do wielkości grupę stanowią osoby bez zawodu – **362** osoby (**5,5%**). Natomiast trzecią co do wielkości grupę stanowią Pozostali pracownicy obsługi biurowej – **359** osób (**5,5%**). Licznie reprezentowanymi zawodami są również: Sprzątaczką biurową – **179** osób, Robotnik budowlany – **167** osób oraz Robotnik pomocniczy w przemyśle przetwórczym – **159** osób.

Tabela nr 1. Bezrobotni według zawodów w Mieście Bielsko – Biała (stan na koniec 2012 roku)

Lp.	Nazwa zawodu	Bezrobotni ogółem	w tym
			Bezrobotne kobiety
1.	Sprzedawca*	732	632
2.	Bez zawodu	362	177
3.	Pozostali pracownicy obsługi biurowej	359	286
4.	Sprzątaczką biurowa	179	174
5.	Robotnik budowlany	167	0
6.	Robotnik pomocniczy w przemyśle przetwórczym	159	69
7.	Magazynier	111	27
8.	Pozostali monterzy gdzie indziej niesklasyfikowani	94	48
9.	Krawiec*	88	86
10.	Ślusarz*	86	3
11.	Pozostali pracownicy przy pracach prostych gdzie indziej niesklasyfikowani	83	34
12.	Pozostali operatorzy stacjonarnych maszyn i urządzeń gdzie indziej niesklasyfikowani	82	37
13.	Kucharz*	81	48
14.	Pozostali robotnicy przy pracach prostych w przemyśle	81	30
15.	Robotnik gospodarczy	73	21
16.	Kasjer handlowy	71	64
17.	Murarz*	71	0
18.	Fryzjer*	70	66
19.	Robotnik oczyszczania miasta	61	7
20.	Kelner*	57	48
21.	Technik mechanik*	51	5
22.	Pozostali pracownicy obsługi biura gdzie indziej niesklasyfikowani	50	38
23.	Przedstawiciel handlowy	48	19
24.	Kierowca samochodu osobowego	48	0
25.	Szwaczka	46	46
26.	Pozostali mechanicy pojazdów samochodowych	44	0
27.	Pakowacz	42	37
28.	Księgowy	40	39
29.	Technik budownictwa*	39	18
30.	Technik ekonomista*	39	36
31.	Mechanik pojazdów samochodowych*	37	0
32.	Specjalista do spraw marketingu i handlu	36	22
33.	Kierowca samochodu ciężarowego	36	0

Źródło: Dane Powiatowego Urzędu Pracy w Bielsku – Białej

W przypadku dużych grup zawodowych największa liczba bezrobotnych występuje w grupie Sprzedawcy i pokrewni (**15,79%**). Drugą najliczniejszą grupą są Robotnicy pomocniczy w górnictwie, przemyśle, budownictwie i transporcie (**8,42%**). Kolejną liczną grupą są Robotnicy obróbki metali, mechanicy maszyn i urządzeń i pokrewni (**6,55%**) oraz grupa Sekretarki, operatorzy urządzeń biurowych i pokrewni (**6,17%**).

1.3 Napływ bezrobotnych według zawodów

W celu zaobserwowania tendencji obecnie panujących na lokalnym rynku pracy konieczne jest zwrócenie uwagi na istotną kwestię jaką jest napływ bezrobotnych w 2012 roku. Uzyskamy w ten sposób pełniejszy obraz zjawiska bezrobocia i jego struktury w badanym okresie. W 2012 roku w Powiatowym Urzędzie Pracy w Bielsku – Białej zarejestrowało się **8 050** osób z terenu Miasta Bielska – Białej, w tym **4 040** kobiet. Poniższa tabela przedstawia 28 zawodów, w których zanotowano największy napływ bezrobotnych w badanym okresie. W sumie zarejestrowało się w nich **52,9%** wszystkich bezrobotnych.

Tabela nr 2. Napływ bezrobotnych według zawodów w Mieście Bielsko – Biała w 2012 roku

Lp.	Nazwa zawodu	Bezrobotni ogółem	W tym		
			Kobiety	Absolwenci	
				Razem	Kobiety
1.	Sprzedawca*	849	725	53	46
2.	Bez zawodu	570	216	123	47
3.	Pozostali pracownicy obsługi biurowej	357	285	22	19
4.	Sprzątaczką biurową	209	204	0	0
5.	Robotnik pomocniczy w przemyśle przetwórczym	206	82	1	0
6.	Robotnik budowlany	175	0	3	0
7.	Magazynier	169	33	6	1
8.	Pozostali pracownicy przy pracach prostych gdzie indziej niesklasyfikowani	134	48	12	7
9.	Robotnik gospodarczy	130	31	1	0
10.	Pozostali operatorzy stacjonarnych maszyn i urządzeń gdzie indziej niesklasyfikowani	125	47	5	3
11.	Pozostali monterzy gdzie indziej niesklasyfikowani	115	46	2	1
12.	Krawiec*	106	102	4	4
13.	Kucharz*	103	56	4	1
14.	Fryzjer*	95	89	25	24
15.	Kasjer handlowy	93	83	3	3
16.	Pozostali robotnicy przy pracach prostych w przemyśle	91	31	4	2
17.	Ślusarz*	76	3	1	0
18.	Robotnik oczyszczania miasta	73	6	0	0
19.	Murarz*	72	0	1	0
20.	Przedstawiciel handlowy	70	22	4	1
21.	Kelner*	67	57	5	4
22.	Technik mechanik*	58	4	1	0
23.	Pozostali pracownicy obsługi biura gdzie indziej niesklasyfikowani	54	39	2	2
24.	Pakowacz	53	41	1	1
25.	Pozostali mechanicy pojazdów samochodowych	52	0	0	0
26.	Szwaczka	52	52	0	0
27.	Kierowca samochodu osobowego	52	0	1	0
28.	Mechanik pojazdów samochodowych*	50	0	7	0

Źródło: Dane Powiatowego Urzędu Pracy

Wśród zawodów, które cechuje największy napływ do bezrobocia znalazł się zawód Sprzedawcy (**849** osób zarejestrowanych w 2012 roku). Drugą grupą osób, które zarejestrowały się jako bezrobotne w badanym okresie stanowiły osoby bez zawodu – **570** osób. Duży napływ do bezrobocia dotyczył również osób w takich zawodach jak: Pozostali pracownicy obsługi biurowej (**357** osób), Sprzątaczką biurową (**209**) i Robotnik pomocniczy w przemyśle przetwórczym (**206**).

W przypadku dużych grup zawodowych największy napływ do bezrobocia w analizowanym okresie cechował grupę zawodową Sprzedawcy i pokrewni (**15,6%**). Drugą najliczniejszą grupę tworzą Robotnicy pomocniczy w górnictwie, przemyśle, budownictwie i transporcie (**8,4%**). Na kolejnym miejscu jest grupa Pracownicy usług osobistych – **7,1%**.

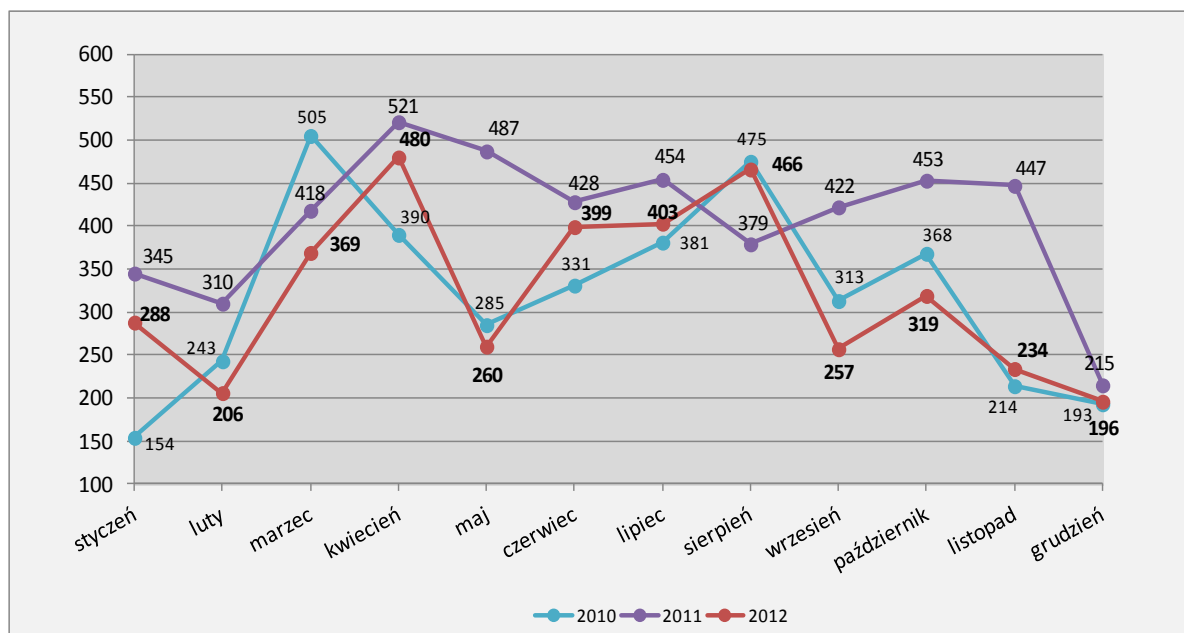
Zauważyć należy, że najliczniej reprezentowanym w strukturze bezrobotnych zawodem od lat pozostaje zawód Sprzedawca. Świadczy o tym zarówno wskaźnik napływu do bezrobocia, jak i stan liczbowy na przestrzeni ostatnich kilku lat. W 2012 roku była to również najliczniej reprezentowana grupa. Związane jest to niewątpliwie z faktem ogromnej rotacji, która jest charakterystyczna dla tego zawodu. Kolejną licznie reprezentowaną grupą bezrobotnych są osoby bez zawodu. W końcu 2012 roku w ewidencji Powiatowego Urzędu Pracy zarejestrowanych było 362 osoby, a 570 osób napłynęło do bezrobocia w tej grupie osób w badanym okresie. W przypadku absolwentów największy napływ dotyczył osób bez zawodu – **123** oraz zawodu Sprzedawcy – **53**.

2. Analiza ofert pracy według zawodów

Analiza popytu na pracę stanowi kolejny element prezentowanego rankingu zawodów deficytowych i nadwyżkowych. Dostarcza ona cennych informacji o rynku pracy zarówno jego uczestnikom, jak i instytucjom, których działania są z nim powiązane bądź mają na niego wpływ. Mowa tu szczególnie o władzach samorządowych i instytucjach oświatowych.

Analiza ofert pracy zgłaszanych do Powiatowego Urzędu Pracy w Bielsku – Białej wykazała, że w 2012 roku nastąpił spadek liczby zgłoszonych wolnych miejsc pracy w porównaniu do tego samego okresu w 2011 roku o **1 002** oferty (spadek o **20,5%**). Od stycznia do grudnia 2012 roku zgłoszono **3 877** ofert pracy z terenu Miasta Bielska - Białej.

Wykres nr 3. Liczba ofert pracy w Bielsku – Białej na przestrzeni 2010, 2011 i 2012 roku

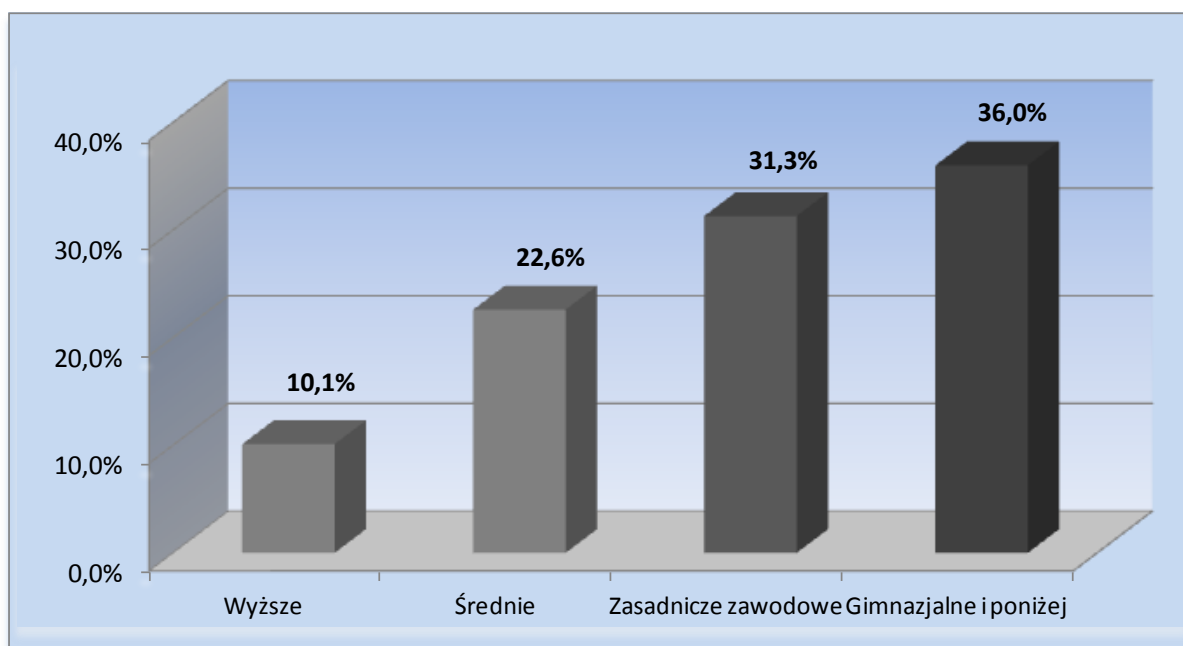


Źródło: Dane Powiatowego Urzędu Pracy w Bielsku – Białej

2.1 Oferty pracy według zawodów

Na przestrzeni 2012 roku najwięcej ofert pracy skierowanych było do osób z wykształceniem gimnazjalnym i podstawowym (**1395**), a następnie z wykształceniem zasadniczym zawodowym (**1215**) oraz z wykształceniem średnim (**876**). Najmniej propozycji zatrudnienia skierowanych było do osób posiadających wykształcenie wyższe (**391**). Poniższy wykres przedstawia strukturę ofert pracy według wykształcenia w Bielsku – Białej w 2012 roku.

Wykres nr 4. Struktura ofert pracy według poziomu wykształcenia w Bielsku-Białej w 2012 roku



Źródło: Dane Powiatowego Urzędu Pracy w Bielsku – Białej

Szczegółowa analiza ofert pracy zgłoszonych do Powiatowego Urzędu Pracy w Bielsku – Białej pozwoliła na stworzenie rankingu 30 zawodów, w których zanotowano największe zainteresowanie ze strony pracodawców. Przedstawione w poniższej tabeli oferty pracy według zawodów stanowią **56,8%** wszystkich ofert zgłoszonych w 2012 roku.

Najwięcej ofert pracy zgłoszonych w badanym okresie roku dotyczyło zawodu Robotnik gospodarczy – **223** oferty (**5,8%**). Na drugim miejscu znalazły się oferty w zawodzie Robotnik budowlany – **151** (**3,9%**). Liczba ta jest wyższa niż w analogicznym okresie ubiegłego roku o **14** ofert. W dalszej kolejności znalazły się oferty pracy dla zawodu: Telemarketer – **140** (3,6%), Sprzedawca – **118** (3,0%), Pozostali robotnicy przy pracach prostych w przemyśle – **118** (3,0%), Pozostałe pomoce i sprzątaczkę biurowe, hotelowe i podobne – **108** (2,85) oraz Krawiec – **101** (2,6%).

Tabela nr 3. Oferty pracy według zawodów w Mieście Bielsko – Biała w 2012 roku

Lp.	Nazwa zawodu	Oferty pracy zgłoszone w 2012 roku
1.	Robotnik gospodarczy	223
2.	Robotnik budowlany	151
3.	Telemarketer	140
4.	Sprzedawca*	118
5.	Pozostali robotnicy przy pracach prostych w przemyśle	118
6.	Pozostałe pomoce i sprzętaczk biurowe, hotelowe i podobne	108
7.	Krawiec*	101
8.	Przedstawiciel handlowy	86
9.	Pozostali pracownicy obsługi biurowej	84
10.	Pracownik ochrony fizycznej bez licencji	84
11.	Pozostali pracownicy przy pracach prostych gdzie indziej niesklasyfikowani	79
12.	Sprzętaczk biurowa	72
13.	Technik prac biurowych*	60
14.	Murarz*	60
15.	Kierowca ciągnika siodłowego	60
16.	Szwaczka	55
17.	Kasjer handlowy	54
18.	Brukarz	52
19.	Magazynier	51
20.	Opiekun osoby starszej*	50
21.	Ślusarz*	50
22.	Kierowca samochodu ciężarowego	50
23.	Pracownik do spraw ubezpieczeń	45
24.	Kierowca samochodu dostawczego	41
25.	Technik handlowiec*	38
26.	Konsultant / agent sprzedaży bezpośredniej	37
27.	Mechanik maszyn i urządzeń przemysłowych	36
28.	Kelner*	33
29.	Operator obrabiarek sterowanych numerycznie	33
30.	Dystrybutor ulotek	33

Źródło: Dane Powiatowego Urzędu Pracy

2.2 Oferty pracy według grup zawodowych

Jeżeli natomiast przeanalizujemy propozycje zatrudnienia pod względem grup zawodowych, do których zostały one skierowane okazuje się, że w 2012 roku najwięcej ofert skierowanych było do grupy zawodowej Sprzedawcy i pokrewni – **12,12%**. Na drugim miejscu znalazły się oferty dla grupy Robotnicy pomocniczy w górnictwie, przemyśle, budownictwie i transporcie – **9,08%**. Oferty dla grupy Pracownicy usług osobistych **8,77%** wszystkich ofert, a dla grupy Robotnicy budowlani i pokrewni (z wyłączeniem elektryków) stanowiły w badanym okresie **7,27%**.

3. Analiza zawodów deficytowych i nadwyżkowych

Kluczowym zadaniem tej analizy jest identyfikacja zawodów deficytowych i nadwyżkowych na lokalnym rynku pracy. Zostanie ona dokonana w oparciu o przyjęty wskaźnik intensywności nadwyżki (deficytu) zawodu k ($W_{n,l}^k$)

$$W_{n,l}^k = \frac{\overline{O}_l^k}{\overline{B}_l^k}$$

gdzie:

\overline{B}_l^k - średnia miesięczna liczba zarejestrowanych bezrobotnych w zawodzie k w 2012 roku.

\overline{O}_l^k - średnia miesięczna liczba zgłoszonych ofert pracy w zawodzie k w 2012 roku.

Przyjęto, że zawody o wskaźniku:

$W_{n,l}^k < 0,9$ to zawody nadwyżkowe,

$0,9 \leq W_{n,l}^k \leq 1,1$ to zawody zrównoważone (wykazujące równowagę na rynku pracy),

$W_{n,l}^k > 1,1$ to zawody deficytowe

3.1 Zawody deficytowe i nadwyżkowe w Mieście Bielsko - Biała

W oparciu o powyższe wskaźniki został sporządzony ranking zawodów deficytowych i nadwyżkowych. W tym miejscu należy zaznaczyć, że w wyniku analizy zawodów według wskaźnika intensywności deficytu ($W_{n,l}^k > 1,1$), jako zawody deficytowe, czyli te na które występuje na rynku pracy większe zapotrzebowanie niż liczba osób poszukujących pracy w tym zawodzie zostały również zdefiniowane zawody niewymagające szczególnych kwalifikacji, a których wykonywania mogą podjąć się przedstawiciele innych zawodów. Dlatego też w przypadku niektórych zawodów ich deficytowość nie oznacza zagrożenia dla rynku pracy. W przypadku zawodów skategoryzowanych jako deficytowe, a które wymagają odpowiednich kwalifikacji często potwierdzonych konkretnym dokumentem należy podjąć odpowiednie kroki (np. szkolenia) w celu złagodzenia tego problemu.

Wśród zawodów deficytowych, dla których wskaźnik intensywności deficytu osiągnął maksimum (MAX), a dla których pojawiała się średnio przynajmniej 1 oferta pracy miesięcznie i w ewidencji Urzędu Pracy nie figuruje żaden bezrobotny w tym zawodzie, wymienić należy następujące:

- Doradca zawodowy
- Monter ociepleń budynków
- Pracownik centrum obsługi telefonicznej (pracownik call center)
- Pracownik ochrony fizycznej I stopnia

Poniższa tabela prezentuje 34 zawody deficytowe, czyli takie, w których istnieje większy popyt na pracę ze strony pracodawców, niż jest osób w ewidencji Powiatowego Urzędu Pracy zarejestrowanych w danych zawodach. W poniższej tabeli nie uwzględniono zawodów, których sześciocyfrowy kod zakończony jest na „90” czyli „Pozostali...”, oraz zawodów, dla których wskaźnik

intensywności deficytu osiągnął wartość „MAX”. Wśród zawodów o najwyższym wskaźniku intensywności deficytu znalazły się takie zawody jak: Kierowca ciągnika siodłowego, Pracownik do spraw ubezpieczeń, Technik prac biurowych, Serwisant sprzętu komputerowego, Dystrybutor ulotek czy Organizator obsługi sprzedaży internetowej. Patrząc na poniższą listę widać, że wymienione zawody deficytowe to głównie zawody wymagające specjalnych kwalifikacji potwierdzonych odpowiednim dokumentem.

Tabela nr 4. Ranking 34 zawodów deficytowych w Bielsku – Białej w 2012 roku

Lp.	Nazwa zawodu	Wskaźnik intensywności deficytu zawodów
1.	Kierowca ciągnika siodłowego	60,000
2.	Pracownik do spraw ubezpieczeń	22,500
3.	Technik prac biurowych*	20,000
4.	Serwisant sprzętu komputerowego	17,000
5.	Dystrybutor ulotek	16,500
6.	Organizator obsługi sprzedaży internetowej	16,000
7.	Mechanik samochodów ciężarowych	15,000
8.	Konsultant / agent sprzedaży bezpośredniej	12,333
9.	Inżynier mechanik - maszyny i urządzenia do obróbki metali	11,000
10.	Kierowca mechanik	11,000
11.	Opiekun osoby starszej*	10,000
12.	Brukarz	8,667
13.	Tokarz / frezer obrabiarek sterowanych numerycznie	7,500
14.	Architekt wnętrz	7,000
15.	Nauczyciel przedmiotów zawodowych medycznych	7,000
16.	Telemarketer	7,000
17.	Technolog robót wykończeniowych w budownictwie*	7,000
18.	Manikiurzystka	6,000
19.	Sprzedawca w branży spożywczej	6,000
20.	Monter konstrukcji budowlanych*	5,500
21.	Asystent prawny	5,000
22.	Pracownik ochrony fizycznej bez licencji	4,941
23.	Specjalista kontroli jakości	4,333
24.	Spedytor	4,000
25.	Monter instalacji wentylacyjnych i klimatyzacyjnych	3,667
26.	Operator obrabiarek sterowanych numerycznie	3,667
27.	Stolarz meblowy	3,667
28.	Rozbieracz - wykrawacz	3,333
29.	Zbrojarz	3,200
30.	Grafik komputerowy DTP	3,000
31.	Lektor języka angielskiego	3,000
32.	Pośrednik w obrocie nieruchomościami	3,000
33.	Terapeuta zajęciowy*	3,000
34.	Drukarz sitodrukowy	3,000

Źródło: Dane Powiatowego Urzędu Pracy

Jeżeli idzie o zawody nadwyżkowe, czyli te na które występuje mniejsze zapotrzebowanie na rynku pracy niż liczba osób poszukujących pracy w tych zawodach (wskaźnik $W < 0,9$) to wymienić można m.in.: Kucharz małej gastronomii, Blacharz samochodowy, Technik ekonomista, Kontroler jakości wyrobów mechanicznych, Cukiernik, Fryzjer czy Kierownik sali sprzedaży.

Tabela nr 5. Ranking 31 zawodów nadwyżkowych w Bielsku – Białej w 2012 roku

Lp.	Nazwa zawodu	Wskaźnik intensywności nadwyżki zawodów
1.	Kucharz małej gastronomii*	0,045
2.	Blacharz samochodowy*	0,059
3.	Technik ekonomista*	0,061
4.	Kontroler jakości wyrobów mechanicznych	0,067
5.	Cukiernik*	0,069
6.	Fryzjer*	0,073
7.	Kierownik sali sprzedaży	0,077
8.	Kierowca autobusu	0,090
9.	Recepcjonista	0,095
10.	Nauczyciel wychowania fizycznego	0,100
11.	Układacz nawierzchni drogowych	0,100
12.	Technik elektronik*	0,111
13.	Lakiernik samochodowy	0,111
14.	Tokarz w metalu	0,118
15.	Technik budownictwa*	0,119
16.	Wydawca posiłków / bufetowy	0,125
17.	Monter mebli	0,125
18.	Plastyk*	0,133
19.	Ekonomista	0,136
20.	Sprzedawca*	0,139
21.	Specjalista do spraw finansów	0,143
22.	Technik usług fryzjerskich*	0,143
23.	Piekarz*	0,147
24.	Specjalista zastosowań informatyki	0,148
25.	Specjalista do spraw organizacji usług gastronomicznych, hotelarskich i turystycznych	0,167
26.	Prawnik legislator	0,167
27.	Cieśla szalunkowy	0,167
28.	Rzeźnik - wędliniarz*	0,167
29.	Tapicer*	0,167
30.	Mechanik pojazdów samochodowych*	0,180

Źródło: Dane Powiatowego Urzędu Pracy

W powyższej tabeli nie zostały ujęte zawody, w których sześciocyfrowy kod zakończony jest na „90” czyli „Pozostali...” oraz zawody, dla których wskaźnik intensywności nadwyżki osiągnął wartość „0”.

Wśród zawodów, które wykazują równowagę na rynku pracy 2012 roku wymienić można następujące:

- Krawiec
- Główny księgowy
- Farmaceuta – farmacja apteczna
- Operator żurawia jezdniowego

Są to zawody, dla których wskaźnik intensywności nadwyżki (deficytu) zawodu osiąga wartość większą lub równą 0,9 i mniejszą lub równą 1,1.

3.2 Ranking zawodów generujących długotrwałe bezrobocie

Kolejną istotną kwestią dotyczącą problemu bezrobocia jest okres pozostawania bez pracy. Ranking zawodów generujących długotrwałe bezrobocie został sporządzony w oparciu o wskaźnik długotrwałego bezrobocia ($W_{d,l}^k$)

$$W_{d,l}^k = \frac{B_{d,l}^k}{B_l^k} \cdot 100$$

gdzie:

$B_{d,l}^k$ - liczba zarejestrowanych bezrobotnych w zawodzie k, pozostających bez pracy powyżej 12 miesięcy, według stanu na koniec 2012 roku;

B_l^k - liczba zarejestrowanych bezrobotnych w zawodzie k według stanu na koniec 2012 roku

Na tej podstawie można stwierdzić, że na pierwszym miejscu wśród grup zawodowych generujących długotrwałe bezrobocie znalazły się grupy zawodowe: Podoficerowie sił zbrojnych, Kierownicy do spraw produkcji i usług, Rzemieślnicy i robotnicy poligraficzni, Leśnicy i rybacy czy Sprzedawcy uliczni i pracownicy świadczący usługi na ulicach.

W poniższej tabeli znajdują się zawody o największym wskaźniku długotrwałego bezrobocia (według kodu 6 cyfrowego). Wybrano jedynie te, w których zarejestrowanych jest co najmniej 3 bezrobotnych poprzednio pracujących, pozostających bez pracy powyżej 12 miesięcy, a wskaźnik długotrwałego bezrobocia jest równy bądź większy od 0,55. Nie uwzględniono zawodów, których kod kończy się na -90 (Pozostali...).

Tabela nr 6. Ranking zawodów generujących długotrwałe bezrobocie w Mieście Bielsko – Biała

Lp.	Nazwa zawodu	Bezrobotni ogółem	Bezrobotni powyżej 12 miesięcy	Wskaźnik długotrwałego bezrobocia
1.	Animator kultury	3	3	1,00
2.	Montażysta dekoracji	3	3	1,00
3.	Nauczyciel języka angielskiego	8	6	0,75
4.	Technik obsługi turystycznej	4	3	0,75
5.	Opiekunka domowa	4	3	0,75
6.	Przędzacz	20	13	0,65
7.	Doradca finansowy	8	5	0,62
8.	Specjalista do spraw badań społeczno-ekonomicznych	8	5	0,62
9.	Kierownik sali sprzedaży	21	13	0,61
10.	Specjalista do spraw finansów	10	6	0,60
11.	Sprzedawca w stacji paliw	5	3	0,60
12.	Monter izolacji chemoodpornych i antykorozyjnych	5	3	0,60
13.	Specjalista bankowości	7	4	0,57
14.	Inżynier włókiennik	9	5	0,56
15.	Pracownik socjalny	9	5	0,56
16.	Kosmetyczka	9	5	0,56
17.	Tkacz	9	5	0,56

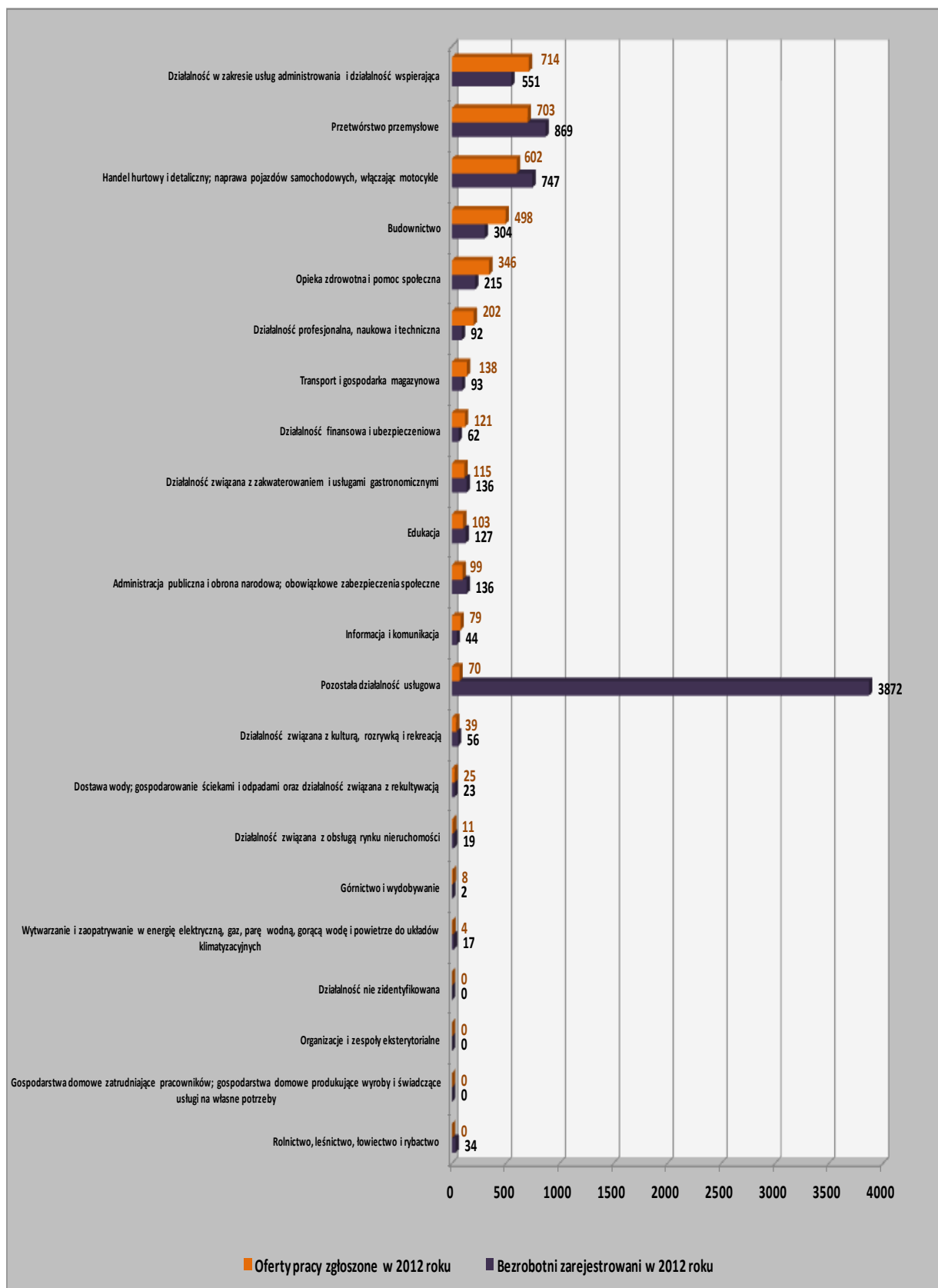
Źródło: Dane Powiatowego Urzędu Pracy

3.3 Struktura bezrobocia i ofert pracy według Polskiej Klasyfikacji Działalności

Podjmując próbę analizowania zawodów deficytowych i nadwyżkowych należy zwrócić również uwagę na napływ do bezrobocia i oferty pracy według Polskiej Klasyfikacji Działalności (PKD). Największy napływ ofert zanotowano w sekcji Działalność w zakresie usług administrowania i działalność wspierająca – **18,4%** wszystkich ofert pracy zgłoszonych w 2012 roku. Na drugim miejscu znalazły się oferty dla sekcji Przetwórstwo przemysłowe – **18,1%**, a w dalszej kolejności oferty dla sekcji Handel hurtowy i detaliczny; naprawa pojazdów samochodowych, włączając motocykle – **15,5%**. **Na czwartym miejscu znalazły się oferty dla sekcji Budownictwo – 12,8%**. We wspomnianych czterech sekcjach zgłoszono w sumie **64,8%** wszystkich ofert pracy w 2012 roku.

Poniższy wykres przedstawia strukturę bezrobotnych ofert pracy zgłoszonych w 2012 roku i napływ bezrobotnych według sekcji PKD w Mieście Bielsko-Biała. W zdecydowanej większości sekcji liczba ofert pracy była niższa niż liczba bezrobotnych zarejestrowanych w ciągu 2012 roku. Jednak w przypadku takiej sekcji jak: Działalność w zakresie usług administrowania i działalność wspierająca liczba ofert pracy była wyższa niż liczba bezrobotnych.

Wykres nr 5. Struktura bezrobotnych i ofert pracy według PKD w Bielsku – Białej w 2012 roku



Źródło: Dane Powiatowego Urzędu Pracy

Wnioski

Zaprezentowany raport nie stanowi kompleksowej analizy lokalnego rynku pracy. Monitoring Zawodów Deficytowych i Nadwyżkowych bazuje bowiem wyłącznie na danych pochodzących z rejestrów Powiatowego Urzędu Pracy dotyczących bezrobotnych i ofert pracy. Dane te nie obejmują wszystkich osób poszukujących pracy czy bezrobotnych nie zarejestrowanych w tutejszym urzędzie. W przypadku ofert pracy w analizie ujęte są wyłącznie te zgłoszone do Powiatowego Urzędu Pracy i wprowadzone do systemu komputerowego. Nie należy zapominać, iż oferty w niektórych zawodach mogą być zgłaszane przez tego samego pracodawcę kilkakrotnie ze względu na dużą fluktuację kadr w danym zawodzie.

Złożoność problemu rynku pracy wynika również z mechanizmów rynkowych podaży i popytu na pracę. Są one kierowane przez szereg czynników trudnych czy wręcz niemożliwych do ujęcia, jak kwestie wysokości stawek płacowych, oferowanych przez pracodawców czy mobilności oraz motywacji do pracy i do podnoszenia swoich kwalifikacji przez osoby poszukujące pracy.

Mimo tego prowadzenie monitoringu lokalnego rynku pracy jest elementem niezbędnym w warunkach gospodarki rynkowej, stanowiącym istotne źródło informacji dla jego uczestników. Daje on, bowiem obraz sytuacji, który może stać podstawą do kreowania działań na rzecz przeciwdziałania bezrobociu.

Podsumowując, zatem powyższą analizę można wysunąć następujące wnioski:

- stopa bezrobocia na koniec 2012 roku w Bielsku – Białej wyniosła **6,7%** i jest ona o 0,5 pkt. procentowego wyższa w stosunku do analogicznego okresu w roku 2011;
- największy udział w strukturze bezrobotnych stanowią osoby z wykształceniem zawodowym i niższym – **50,4%**, a osoby z wykształceniem wyższym – **16,1%**;
- kobiety stanowią **53,6%** wszystkich bezrobotnych;
- odsetek osób długotrwale bezrobotnych kształtuje się na poziomie **45,2%**;
- najliczniej reprezentowanym zawodem w strukturze bezrobotnych w 2012 roku był zawód Sprzedawcy. Napływ bezrobotnych w tym zawodzie również był największy;
- w 2012 roku nastąpił spadek zgłoszonych ofert w stosunku do analogicznego okresu w 2011 roku o 1 002 oferty (spadek o 20,5%) . Zgłoszono **3 877** ofert pracy;
- **36%** wszystkich ofert pracy skierowanych było do osób z wykształceniem gimnazjalnym i podstawowym;
- najwięcej ofert pracy skierowanych było do osób w zawodach: Robotnik gospodarczy, Robotnik budowlany, Telemarketer czy Sprzedawca;
- w 2012 roku jako zawody nadwyżkowe zidentyfikowane zostały następujące zawody Kucharz małej gastronomii, Blacharz samochodowy, Technik ekonomista, Kontroler jakości wyrobów mechanicznych, Cukiernik, Fryzjer, Kierownik sali sprzedaży, Kierowca autobusu;
- w badanym okresie jako zawody deficytowe zidentyfikowane zostały następujące zawody: Kierowca ciągnika siodłowego; Pracownik do spraw ubezpieczeń, Technik prac biurowych, Serwisant sprzętu komputerowego, Dystrybutor ulotek, Organizator obsługi sprzedaży internetowej.
- w 2012 roku jako zawody zrównoważone zidentyfikowane zostały: Krawiec, Główny księgowy, Farmaceuta – farmacja apteczna czy Operator żurawia jezdniowego.

Wszystkie wykorzystane w opracowaniu dane pochodzą z Powiatowego Urzędu Pracy w Bielsku – Białej i dotyczą Miasta Bielska – Białej. Niektóre z nich publikowane są na stronach internetowych urzędu. Do sporządzenia tabel dotyczących zawodów deficytowych i nadwyżkowych użyto tabel wynikowych przetworzonych przez system Syriusz. Dostępne są one ze strony www.mz.praca.gov.pl.

Spis wykresów

Wykres nr 1.	Stopa bezrobocia w Bielsku – Białej na przestrzeni 2010, 2011 i 2012 r.	4
Wykres nr 2.	Struktura wykształcenia bezrobotnych w Mieście Bielsko-Biała	5
Wykres nr 3.	Liczba ofert pracy w Bielsku – Białej na przestrzeni 2010, 2011 i 2012r.	9
Wykres nr 4.	Struktura ofert pracy według poziomu wykształcenia w Mieście Bielsko-Biała	10
Wykres nr 5.	Struktura bezrobotnych i ofert pracy według PKD w Bielsku – Białej w 2012 r.	17

Spis tabel

Tabela nr 1.	Bezrobotni według zawodów w Mieście Bielsko – Biała	6
Tabela nr 2.	Napływ bezrobotnych według zawodów w Mieście Bielsko – Biała w 2012 r.	7
Tabela nr 3.	Oferty pracy według zawodów w Mieście Bielsko – Biała w 2012 r.	11
Tabela nr 4.	Ranking 30 zawodów deficytowych w Bielsku – Białej w 2012 r.	13
Tabela nr 5.	Ranking 30 zawodów nadwyżkowych w Bielsku – Białej w 2012 r.	14
Tabela nr 6.	Ranking zawodów generujących długotrwałe bezrobocie według kodu 6 cyfrowego	16