



Powiatowy Urząd Pracy

RANKING ZAWODÓW DEFICYTOWYCH I NADWYŻKOWYCH

**W POWIECIE BIELSKIM
w I-półroczu 2013 roku**

SPIS TREŚCI

Wstęp	3
1. Analiza bezrobocia według zawodów	4
1.1 Charakterystyka bezrobocia w Powiecie Bielskim	4
1.2 Struktura bezrobocia według zawodów	5
1.3 Napływ bezrobotnych według zawodów	7
2. Analiza ofert pracy według zawodów	8
2.1 Oferty pracy według zawodów	8
2.2 Oferty pracy według grup zawodowych	10
3. Analiza zawodów deficytowych i nadwyżkowych	10
3.1 Zawody deficytowe i nadwyżkowe w Powiecie Bielskim	10
3.2 Ranking zawodów generujących długotrwałe bezrobocie	13
3.3 Struktura bezrobotnych i ofert pracy według Polskiej Klasyfikacji Działalności	14
Wnioski	15
Spis wykresów	16
Spis tabel	16

Wstęp

Prowadzenie prawidłowej polityki rynku pracy wymaga systematycznego śledzenia i analizowania zjawisk oraz procesów zachodzących na lokalnym rynku pracy. Dlatego wychodząc naprzeciw tym potrzebom, do ustawy z dnia 20 kwietnia 2004 r. o promocji zatrudnienia i instytucjach rynku pracy jako jedno z zadań samorządu województwa oraz samorządu powiatu w zakresie polityki rynku pracy, w ramach opracowywania analiz rynku pracy, został wprowadzony monitoring zawodów deficytowych i nadwyżkowych. (art. 8, ust.1 pkt 3 i art. 9, ust.1 pkt 9).

Powiatowy Urząd Pracy w Bielsku-Białej przekazuje, zatem do Państwa dyspozycji „**Ranking zawodów deficytowych i nadwyżkowych w Powiecie Bielskim w I-półroczu 2013 roku**”, opracowany w oparciu o „Zalecenia metodyczne do prowadzenia monitoringu zawodów deficytowych i nadwyżkowych” Ministerstwa Gospodarki, Pracy i Polityki Społecznej, Departamentu Rynku Pracy, Warszawa 2003.

Zgodnie z powyższymi zaleceniami przez **monitoring zawodów deficytowych i nadwyżkowych** należy rozumieć proces systematycznego obserwowania zjawisk zachodzących na rynku pracy dotyczących kształtowania popytu na pracę i podaży zasobów pracy w przekroju terytorialno-zawodowym oraz formułowanie na tej podstawie ocen, wniosków i krótkoterminowych prognoz niezbędnych dla prawidłowego funkcjonowania systemów kształcenia zawodowego i szkolenia bezrobotnych. **Zawodem deficytowym** nazywamy zawód, na który występuje na rynku pracy większe zapotrzebowanie niż liczba osób poszukujących pracy w tym zawodzie. Natomiast przez **zawód nadwyżkowy** należy rozumieć zawód, na który występuje na rynku pracy mniejsze zapotrzebowanie niż liczba osób poszukujących pracy w tym zawodzie.

Celem niniejszego raportu jest opracowanie możliwych do wykorzystania w praktyce informacji pozwalających na zwiększenie efektywności organizowanych szkoleń, dzięki dostosowaniu ich kierunków do potrzeb pracodawców, a także poprzez udostępnienie wyników działań władzom oświatowym i dyrekcjom szkół, które będą mogły korygować poziom, strukturę i treść kształcenia zawodowego oraz lokalnym władzom samorządowym kształtującym politykę przeciwdziałania bezrobociu.

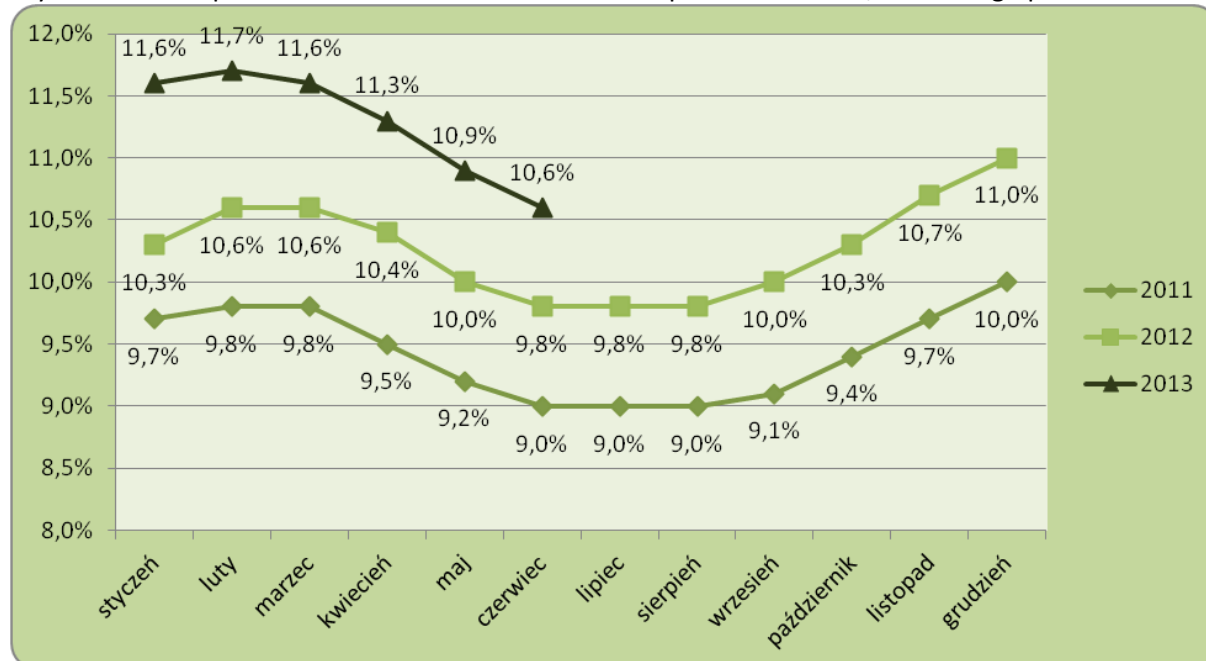
Monitoring służyć ma również stworzeniu bazy informacyjnej dla opracowania przyszłych struktur zawodowo-kwalifikacyjnych w układzie lokalnym, regionalnym i krajowym, usprawnieniu poradnictwa zawodowego poprzez wskazanie zawodów deficytowych i nadwyżkowych. Usprawnieniu pośrednictwa pracy poprzez uzyskanie informacji o planowanych ofertach pracy na rok przyszły oraz przewidywanej liczbie absolwentów według zawodów. A także ułatwieniu realizacji programów specjalnych dla aktywizacji osób długotrwale bezrobotnych w celu promowania ich ponownego zatrudnienia.

Ranking zawodów deficytowych i nadwyżkowych opracowywany jest dwa razy w roku. Jako źródło informacji służą załączniki nr 2 i 3 do sprawozdania MPIPS-01. Zakres danych w nich zawarty obejmuje liczbę osób zarejestrowanych jako bezrobotne, bezrobotne kobiety, osoby do 12 miesięcy od ukończenia nauki oraz bezrobotnych poprzednio pracujących według okresu pozostawania bez pracy oraz oferty pracy (zgłoszone przez pracodawców wolne miejsca zatrudnienia, miejsca przygotowania zawodowego, stażu oraz przyjęte do realizacji miejsca pracy w ramach prac interwencyjnych i robót publicznych, a także w ramach umów zlecenia) według zawodów i specjalności (kod sześciocyfrowy, w sumie 2366 zawodów) oraz według Polskiej Klasyfikacji Działalności.

1. Analiza bezrobocia według zawodów

Stopa bezrobocia na koniec czerwca 2013 w Powiecie Bielskim wyniosła **10,6%** (**5832** osoby). Jest ona o 0,8 pkt. procentowego wyższa w stosunku do analogicznego okresu w roku 2012 (wzrost o 511 osób). Poniższy wykres prezentuje zmiany stopy bezrobocia w ostatnich latach w Powiecie.

Wykres nr 1. Stopa bezrobocia w Powiecie Bielskim na przestrzeni 2011, 2012 i I-ego półrocza 2013 r.



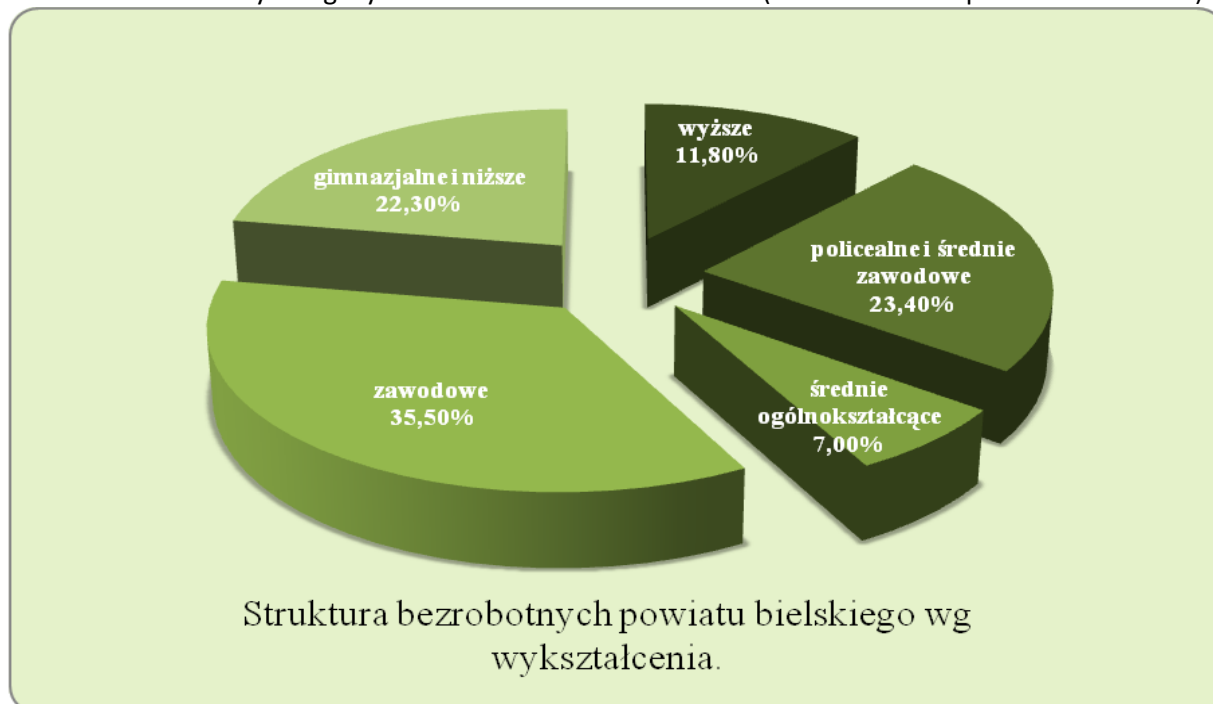
Źródło: Dane Powiatowego Urzędu Pracy

1.1 Charakterystyka bezrobocia w Powiecie Bielskim

Wśród osób bezrobotnych z terenu Powiatu Bielskiego najwięcej osób posiada wykształcenie zasadnicze zawodowe – **35,5%** to o 0,2 pkt. procentowego więcej niż w I półroczu roku ubiegłego. Na wysokim poziomie utrzymuje się również udział osób z wykształceniem policealnym i średnim zawodowym (**23,4%**). W pierwszym półroczu 2013 roku zanotowano niewielki wzrost liczby osób bezrobotnych z wykształceniem wyższym (z 11,6% na koniec czerwca 2012 roku do **11,8%** na koniec czerwca 2013). Osoby bezrobotne z wykształceniem gimnazjalnym i niższym stanowią **22,3%** ogółu bezrobotnych. Odsetek osób z wykształceniem średnim ogólnokształcącym wyniósł **7,0%** na koniec czerwca 2013 roku to o 0,5 pkt. procentowego mniej niż w I półroczu 2012 roku. Poniższy wykres prezentuje strukturę bezrobotnych ze względu na ich poziom wykształcenia.

Wykres nr 2.

Struktura bezrobotnych wg wykształcenia w Powiecie Bielskim (stan na koniec I-półroczu 2013 roku).



Źródło: Dane Powiatowego Urzędu Pracy

Ponad połowę bezrobotnych w Powiecie Bielskim stanowią kobiety (**51,9%**). Osoby młode do 25 roku życia stanowią **14,6%** ogółu zarejestrowanych, a **26,4%** to osoby powyżej 50 roku życia. Porównując te dane do analogicznego okresu w roku poprzednim mamy do czynienia ze spadkiem odsetka osób do 25 roku życia o 1,1 pkt. procentowego, natomiast ze wzrostem osób powyżej 50 roku o 1,5 pkt. procentowego. Dużą część osób figurujących w ewidencji Powiatowego Urzędu Pracy stanowią długotrwale bezrobotni – **46,4%**. W tym przypadku nastąpiło zwiększenie się odsetka tych osób w ogólnej strukturze bezrobotnych o 2,5 pkt. procentowego w porównaniu z czerwcem 2012 roku.

1.2 Struktura bezrobocia według zawodów

Charakterystyka bezrobocia wymaga szczegółowego zbadania struktury bezrobotnych pod względem posiadanego zawodu. Dzięki temu możliwe będzie wykazanie zawodów, które posiada duża liczba bezrobotnych.

W tabeli poniżej zawarto 30 zawodów najliczniej reprezentowanych w strukturze bezrobotnych w Powiecie Bielskim według stanu na koniec pierwszego półroczu 2013 roku. Najliczniejszą grupę stanowiły osoby w zawodzie Sprzedawca – **619** osób (10,6%). Liczba ta jest większa niż rok wcześniej o 28 osób (wzrost o 4,7%). Na drugim miejscu znalazły się osoby bez zawodu – **447** osób (7,7%). W tym przypadku również nastąpił wzrost w porównaniu do czerwca 2012 roku o 55 osób (wzrost o 14%). Na trzecim miejscu znalazły się osoby w zawodzie Robotnik budowlany – **197** osób (3,4%). Na kolejnym miejscu znalazły się osoby w zawodzie Pozostali pracownicy obsługi biurowej – **190** osób.

Tabela nr 1. Bezrobotni według zawodów w Powiecie Bielskim (stan na koniec I-półrocza 2013 roku)

Lp.	Nazwa zawodu	Bezrobotni wg stanu na koniec I-półrocza 2013 roku
1.	Sprzedawca*	619
2.	Bez zawodu	447
3.	Robotnik budowlany	197
4.	Pozostali pracownicy obsługi biurowej	190
5.	Robotnik pomocniczy w przemyśle przetwórczym	121
6.	Robotnik gospodarczy	115
7.	Ślusarz*	112
8.	Krawiec*	111
9.	Kucharz*	88
10.	Sprzątaczką biurową	88
11.	Magazynier	78
12.	Pozostali pracownicy przy pracach prostych gdzie indziej niesklasyfikowani	73
13.	Murarz*	72
14.	Fryzjer*	67
15.	Stolarz*	62
16.	Pozostali robotnicy przy pracach prostych w przemyśle	62
17.	Pakowacz	57
18.	Kelner*	53
19.	Mechanik pojazdów samochodowych*	53
20.	Szwaczka	52
21.	Monter podzespołów i zespołów elektronicznych	51
22.	Pozostali monterzy gdzie indziej niesklasyfikowani	49
23.	Kierowca samochodu ciężarowego	48
24.	Technik ekonomista*	44
25.	Pozostali operatorzy stacjonarnych maszyn i urządzeń gdzie indziej niesklasyfikowani	43
26.	Kucharz małej gastronomii*	42
27.	Barman	42
28.	Cukiernik*	42
29.	Technik mechanik*	40
30.	Piekarz*	40

Źródło: Dane Powiatowego Urzędu Pracy

Licznie reprezentowane są również takie zawody jak: Robotnik pomocniczy w przemyśle przetwórczym, Robotnik gospodarczy, Ślusarz, Krawiec i Kucharz.

Osoby bezrobotne w przedstawionych powyżej trzydziestu zawodach stanowią **54,1%** wszystkich osób zarejestrowanych w Powiatowym Urzędzie Pracy z terenu Powiatu Bielskiego.

W przypadku dużych grup zawodowych największa liczba bezrobotnych występuje w grupie Sprzedawcy i pokrewni – **14,3%**. Na drugim miejscu wśród grup zawodowych znajdują się Robotnicy pomocniczy w górnictwie, przemyśle, budownictwie i transporcie – **9,7%**. Liczną grupę bezrobotnych stanowią również Robotnicy obróbki metali, mechanicy maszyn i urządzeń i pokrewni – **8,6%**.

1.3 Analiza napływu bezrobotnych według zawodów

Chcąc uzyskać pełniejszy obraz tendencji występujących na lokalnym rynku pracy należy przyrzeć się kwestii napływu bezrobotnych w okresie pierwszych sześciu miesięcy 2013 roku w Powiecie Bielskim.

W pierwszym półroczu 2013 roku w Powiatowym Urzędzie Pracy w Bielsku – Białej zarejestrowały się **3432** osoby, w tym **1669** kobiet z terenu Powiatu. W porównaniu do analogicznego okresu w roku ubiegłym, liczba bezrobotnych rejestrujących się w Urzędzie Pracy zwiększyła się o **278** osób (wzrost o 8,8%). Poniższa tabela przedstawia 30 zawodów, w których zanotowano największy napływ bezrobotnych. Osoby w tych zawodach stanowią **53,3%** ogółu rejestrujących się.

Tabela nr 2. Napływ bezrobotnych według zawodów w Powiecie Bielskim w I-półroczu 2013 roku.

Lp.	Nazwa zawodu	Bezrobotni ogółem	w tym		
			Kobiety	Absolwenci	
				Ogółem	Kobiety
1.	Sprzedawca*	355	304	22	21
2.	Bez zawodu	301	129	63	31
3.	Pozostali pracownicy obsługi biurowej	119	101	6	6
4.	Robotnik budowlany	96	1	1	0
5.	Krawiec*	63	63	0	0
6.	Ślusarz*	57	1	0	0
7.	Kucharz*	56	40	5	4
8.	Pozostali pracownicy przy pracach prostych gdzie indziej niesklasyfikowani	56	27	3	2
9.	Magazynier	51	13	3	2
10.	Robotnik pomocniczy w przemyśle przetwórczym	51	21	2	0
11.	Robotnik gospodarczy	39	8	3	2
12.	Pakowacz	38	33	2	1
13.	Murarz*	37	0	0	0
14.	Sprzątaczką biurową	37	36	0	0
15.	Pozostali operatorzy stacjonarnych maszyn i urządzeń gdzie indziej niesklasyfikowani	34	12	2	0
16.	Kierowca samochodu ciężarowego	34	0	0	0
17.	Mechanik pojazdów samochodowych*	33	0	0	0
18.	Stolarz*	33	0	2	0
19.	Szwaczka	33	30	0	0
20.	Technik ekonomista*	32	31	8	7
21.	Kelner*	30	25	2	2
22.	Fryzjer*	30	29	3	3
23.	Kasjer handlowy	30	25	5	5
24.	Technik mechanik*	29	2	1	0
25.	Monter podzespołów i zespołów elektronicznych	28	15	2	1
26.	Barman	27	23	1	1
27.	Błacharz samochodowy*	27	0	2	0
28.	Kucharz małej gastronomii*	25	11	9	5
29.	Pozostali monterzy gdzie indziej niesklasyfikowani	25	11	0	0
30.	Pozostali robotnicy przy pracach prostych w przemyśle	24	9	2	1

Źródło: Dane Powiatowego Urzędu Pracy

Największy napływ do bezrobocia w pierwszym półroczu 2013 roku zanotowano w przypadku osób w zawodzie Sprzedawca – **355** osób, co stanowiło **10,3%** wszystkich rejestracji. Liczba tych osób jest większa niż w pierwszym półroczu 2012 roku o 11 osób (wzrost o 3,2%). Drugą najliczniejszą grupę stanowiły osoby bez zawodu – **301** osób. W przypadku absolwentów największy napływ zanotowano wśród osób bez zawodu – **63** osoby.

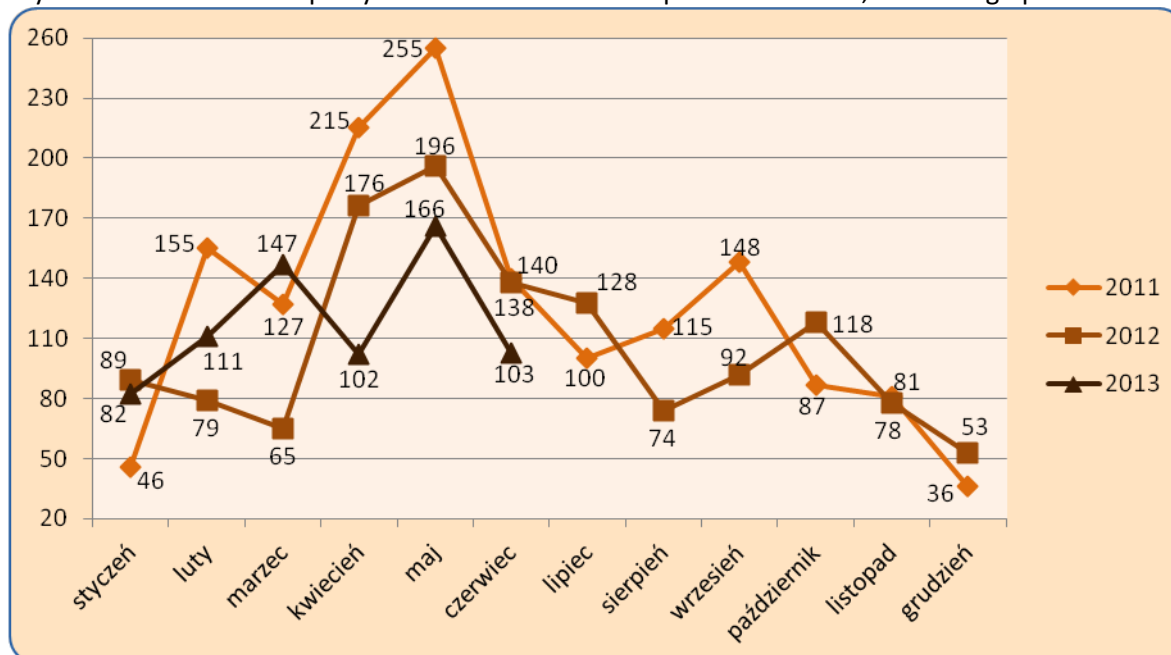
W pierwszym półroczu 2013 roku największy napływ dotyczył grupy zawodowej Sprzedawcy i pokrewni – **14,6%**. Na drugim miejscu znalazła się grupa Robotnicy pomocniczy w górnictwie, przemyśle, budownictwie i transporcie – **8,5%**. Liczny napływ dotyczył również grupy Robotnicy obróbki metali, mechanicy maszyn i urządzeń i pokrewni – **8,3%**.

2. Analiza ofert pracy według zawodów

Analiza popytu na pracę stanowi kolejny element prezentowanego rankingu zawodów deficytowych i nadwyżkowych. Dostarcza ona cennych informacji o rynku pracy zarówno jego uczestnikom, jak i instytucjom, których działania są powiązane z nim bądź mają nań wpływ. Mowa tu szczególnie o władzach samorządowych i instytucjach oświatowych.

Analiza ofert pracy z terenu Powiatu Bielskiego wykazała, iż mieliśmy do czynienia ze spadkiem ilości zgłaszanych ofert pracy z **743** w pierwszym półroczu 2012 roku do **711** ofert w badanym okresie 2013 roku. Był to spadek o **4,3%** (o **32** oferty).

Wykres nr 3. Liczba ofert pracy w Powiecie Bielskim na przestrzeni 2011, 2012 i I-ego półroczu 2013 r.

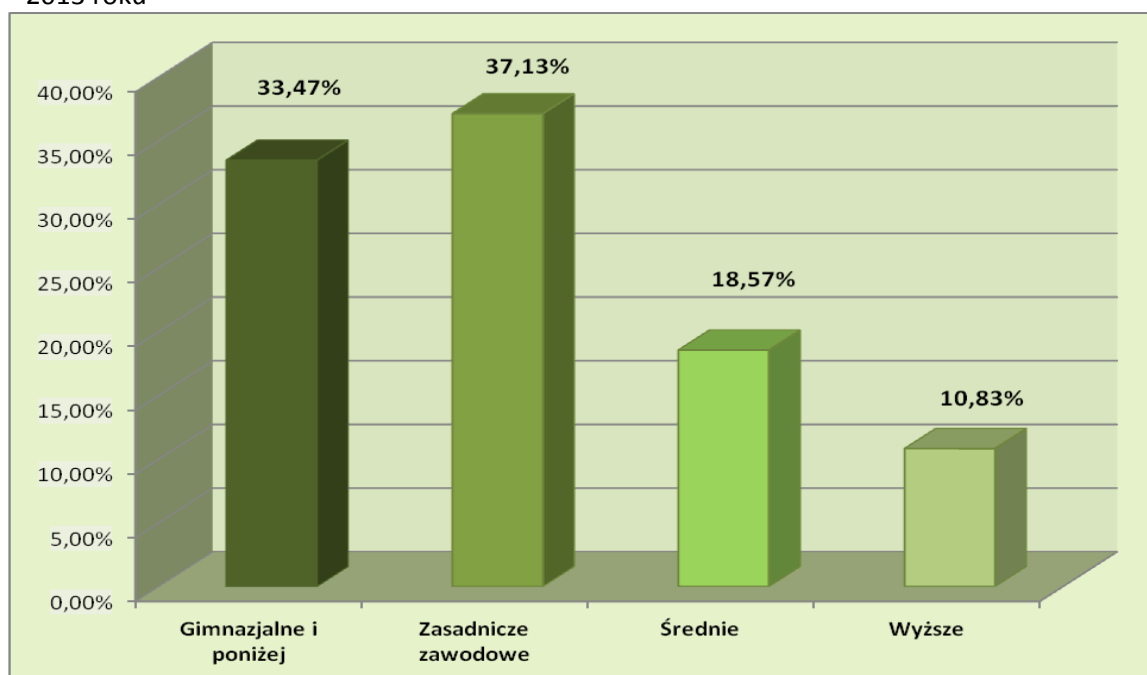


Źródło: Dane Powiatowego Urzędu Pracy

2.1 Oferty pracy według zawodów

Podobnie jak w poprzednich latach, tak też w badanym roku najwięcej ofert pracy skierowanych było do osób z wykształceniem zasadniczym zawodowym (**264**), następnie z wykształceniem gimnazjalnym i podstawowym (**238**). Najmniej propozycji zatrudnienia skierowanych było do osób posiadających wykształcenie wyższe (**76**). Poniższy wykres przedstawia strukturę ofert pracy według wykształcenia w pierwszej połowie 2013 roku.

Wykres nr 4. Struktura ofert pracy według poziomu wykształcenia w Powiecie Bielskim w I-półroczu 2013 roku



Źródło: Dane Powiatowego Urzędu Pracy

Szczegółowa analiza ofert pracy zgłoszonych do Powiatowego Urzędu Pracy w Bielsku – Białej z terenu Powiatu Bielskiego pozwoliła na stworzenie rankingu 18 zawodów, w których zanotowano największe zainteresowanie ze strony pracodawców. Przedstawione w poniższej tabeli oferty pracy stanowiły 56% wszystkich ofert zgłoszonych w pierwszym półroczu 2013 roku w Powiecie Bielskim.

Tabela nr 3. Oferty pracy według zawodów w Powiecie Bielskim w I-półroczu 2013 roku

Lp.	Nazwa zawodu	Oferty pracy zgłoszone w I-półroczu 2013 roku
1.	Robotnik gospodarczy	106
2.	Sprzedawca*	37
3.	Technik prac biurowych*	31
4.	Przedstawiciel handlowy	26
5.	Pakowacz	21
6.	Górnik eksploatacji podziemnej*	20
7.	Technik administracji*	19
8.	Pozostali pracownicy obsługi biurowej	19
9.	Kucharz*	15
10.	Operator maszyn do produkcji wyrobów z drutu, lin, siatek i kabli	13
11.	Piekarz*	13
12.	Szwaczka	13
13.	Robotnik budowlany	13
14.	Kelner*	11
15.	Ślusarz*	11
16.	Magazynier	10
17.	Dekarz*	10
18.	Elektryk*	10

Źródło: Dane Powiatowego Urzędu Pracy

Najwięcej ofert pracy w pierwszym półroczu 2013 roku zgłoszono w zawodzie Robotnik gospodarczy – 106 ofert, co stanowiło 14,9% wszystkich ofert. Na drugim miejscu znalazły się oferty dla zawodu Sprzedawca – 37 ofert (5,2%). Na trzecim miejscu znalazły się oferty dla zawodu Technik prac biurowych – 31 ofert.

2.2 Oferty pracy według grup zawodowych

Jeżeli natomiast przeanalizujemy propozycje zatrudnienia pod względem grup zawodowych, do których zostały one skierowane okazuje się, że w I-półowie 2013 roku najwięcej ofert skierowanych było do grupy zawodowej Pracownicy usług osobistych – 21,7%. Na drugim miejscu znalazły się oferty dla grupy zawodowej Robotnicy w przetwórstwie spożywczym, obróbce drewna, produkcji wyrobów tekstylnych i pokrewni - 8%. Oferty dla grupy Robotnicy obróbki metali, mechanicy maszyn i urządzeń i pokrewni 7,6% wszystkich ofert.

3. Analiza zawodów deficytowych i nadwyżkowych

Kluczowym zadaniem tej analizy jest identyfikacja zawodów deficytowych i nadwyżkowych na lokalnym rynku pracy. Zostanie ona dokonana w oparciu o przyjęty wskaźnik intensywności nadwyżki (deficytu) zawodu k ($W_{n,I}^k$)

$$W_{n,I}^k = \frac{\bar{O}_I^k}{\bar{B}_I^k}$$

gdzie:

\bar{B}_I^k - średnia miesięczna liczba zarejestrowanych bezrobotnych w zawodzie k w I-półroczu 2013 roku.

\bar{O}_I^k - średnia miesięczna liczba zgłoszonych ofert pracy w zawodzie k w I-półroczu 2013 roku.

Przyjęto, że zawody o wskaźniku:

$W_{n,I}^k < 0,9$ to zawody nadwyżkowe,

$0,9 \leq W_{n,I}^k \leq 1,1$ to zawody zrównoważone (wykazujące równowagę na rynku pracy),

$W_{n,I}^k > 1,1$ to zawody deficytowe

3.1 Zawody deficytowe i nadwyżkowe w Powiecie Bielskim

W oparciu o powyższe wskaźniki został sporządzony ranking zawodów deficytowych i nadwyżkowych. W tym miejscu należy zaznaczyć, że w wyniku analizy zawodów według wskaźnika intensywności deficytu ($W_{n,I}^k > 1,1$), jako zawody deficytowe, czyli te na które występuje na rynku pracy większe zapotrzebowanie niż liczba osób poszukujących pracy w tym zawodzie zostały również zdefiniowane zawody niewymagające szczególnych kwalifikacji, a których wykonywania mogą podjąć się przedstawiciele innych zawodów. Dlatego też w przypadku niektórych zawodów ich deficytowość nie oznacza zagrożenia dla rynku pracy. W przypadku zawodów skategoryzowanych jako deficytowe, a które wymagają odpowiednich kwalifikacji często potwierdzonych konkretnym dokumentem należy podjąć odpowiednie kroki (np. szkolenia) w celu złagodzenia tego problemu.

Wśród zawodów deficytowych, dla których wskaźnik intensywności deficytu osiągnął maksimum, a dla których pojawiała się średnio przynajmniej 1 oferta pracy miesięcznie i w ewidencji Urzędu Pracy nie figuruje żaden bezrobotny w tym zawodzie, wymienić należy następujące:

- Spawacz metodą MIG

Poniższa tabela prezentuje 20 zawodów deficytowych, (w oparciu o w/w wskaźniki udało się wyodrębnić i wskazać tylko 20 zawodów deficytowych) czyli takich, w których istnieje większe zapotrzebowanie na pracę ze strony pracodawców, niż jest osób w ewidencji Powiatowego Urzędu Pracy zarejestrowanych w danych zawodach.

Tabela nr 4. Ranking 20 zawodów deficytowych w Powiecie Bielskim w I-półroczu 2013 roku

Lp.	Nazwa zawodu	Wskaźnik intensywności deficytu zawodów
1.	Technolog robót wykończeniowych w budownictwie*	5
2.	Brukarz	4
3.	Wychowawca w placówkach oświatowych, wychowawczych i opiekuńczych	3
4.	Robotnik gospodarczy	2,7179
5.	Elektryk*	2,5
6.	Rozbieracz - wykrawacz	2,5
7.	Specjalista ochrony środowiska	2
8.	Sprzedawca w branży mięsnej	2
9.	Ogrodnik terenów zieleni	2
10.	Elektromonter instalacji elektrycznych	2
11.	Górnik eksploatacji podziemnej*	2
12.	Kierowca ciągnika siodłowego	2
13.	Technik administracji*	1,9
14.	Dekarz*	1,6667
15.	Inżynier mechanik - maszyny i urządzenia przemysłowe	1,5
16.	Ślusarz narzędziowy	1,5
17.	Operator maszyn do produkcji wyrobów z drutu, lin, siatek i kabli	1,4444
18.	Fizjoterapeuta	1,4
19.	Przedstawiciel handlowy	1,3684
20.	Pokojowa	1,25

Źródło: Dane Powiatowego Urzędu Pracy

Zawody o najwyższym wskaźniku intensywności deficytu to m.in.: Technolog robót wykończeniowych budownictwie, Brukarz, Wychowawca w placówkach oświatowych, wychowawczych i opiekuńczych.

Poniższa tabela prezentuje ranking trzydziestu zawodów nadwyżkowych w Powiecie Bielskim w pierwszym półroczu 2013 roku.

Tabela nr 5. Ranking 30 zawodów nadwyżkowych w Powiecie Bielskim w I-półroczu 2013 roku

Lp.	Nazwa zawodu	Wskaźnik intensywności nadwyżki zawodów
1.	Mechanik pojazdów samochodowych*	0,0303
2.	Technik ekonomista*	0,0312
3.	Monter podzespołów i zespołów elektronicznych	0,0357
4.	Kucharz małej gastronomii*	0,04
5.	Kierowca samochodu osobowego	0,0455
6.	Doradca klienta	0,0714
7.	Technik handlowiec*	0,0769
8.	Sprzątaczką biurową	0,0811
9.	Cukiernik*	0,0909
10.	Sprzedawca*	0,1042
11.	Barman	0,1111
12.	Mechanik maszyn i urządzeń przemysłowych	0,1111
13.	Stolarz*	0,1212
14.	Telemarketer	0,125
15.	Krawiec*	0,127
16.	Murarz*	0,1351
17.	Robotnik budowlany	0,1354
18.	Malarz budowlany	0,1429
19.	Elektromechanik*	0,1429
20.	Specjalista do spraw marketingu i handlu	0,15
21.	Nauczyciel przedszkola	0,1667
22.	Technik informatyk*	0,1818
23.	Ślusarz*	0,193
24.	Magazynier	0,1961
25.	Mechanik samochodów osobowych	0,2
26.	Tokarz w metalu	0,2222
27.	Nauczyciel plastyki	0,25
28.	Specjalista do spraw organizacji usług gastronomicznych, hotelarskich i turystycznych	0,25
29.	Psycholog	0,25
30.	Frezer	0,25

Źródło: Dane Powiatowego Urzędu Pracy

Zawody nadwyżkowe, czyli te na które występuje mniejsze zapotrzebowanie na rynku pracy niż liczba osób poszukujących pracy w tych zawodach (wskaźnik $W < 0,9$) to m.in.: Mechanik pojazdów samochodowych, Technik ekonomista, Monter podzespołów i zespołów elektronicznych, Kucharz małej gastronomii czy Kierowca samochodu osobowego.

Wśród zawodów, które wykazują równowagę na rynku pracy wymienić można zawód: Woźny, Pomoc kuchenna czy też Mechanik samochodów ciężarowych. Dla tych zawodów wskaźnik intensywności nadwyżki (deficytu) osiągnął wartość większą niż 0,9 i mniejszą niż 1,1.

3.2 Ranking zawodów generujących długotrwałe bezrobocie

Kolejną istotną kwestią dotyczącą problemu bezrobocia jest okres pozostawania bez pracy. Ranking zawodów generujących długotrwałe bezrobocie został sporządzony w oparciu o wskaźnik długotrwałego bezrobocia ($W_{d,I}^k$)

$$W_{d,I}^k = \frac{B_{d,I}^k}{B_I^k} \cdot 100\%$$

gdzie:

$B_{d,I}^k$ - liczba zarejestrowanych bezrobotnych w zawodzie k, pozostających bez pracy powyżej 12 miesięcy, według stanu w końcu I-półroczu 2013 roku,

B_I^k - liczba zarejestrowanych bezrobotnych w zawodzie k według stanu w końcu I-półroczu 2013 roku.

Na tej postawie można stwierdzić, że na pierwszym miejscu wśród grup zawodowych generujących długotrwałe bezrobocie znalazła się grupa zawodowa Kierownicy w branży hotelarskiej, handlu i innych branżach usługowych ($W_{d,I}^k = 0,7$).

W poniższej tabeli znajdują się zawody o największym wskaźniku długotrwałego bezrobocia (według kodu 6 cyfrowego). Wybrano te, w których zarejestrowanych jest co najmniej 3 bezrobotnych poprzednio pracujących, pozostających bez pracy powyżej 12 miesięcy, a wskaźnik $W_{d,I}^k \geq 0,75$. Nie uwzględniono zawodów, których kod kończy się na -90 (Pozostali...).

Tabela nr 6. Ranking zawodów generujących długotrwałe bezrobocie w Powiecie Bielskim

Lp.	Nazwa zawodu	Liczba bezrobotnych (stan na koniec I-półroczu 2013)	Bezrobotni powyżej 12 miesięcy	Wskaźnik długotrwałego bezrobocia
1.	Robotnik placowy	7	6	0,857143
2.	Spawacz ręczny gazowy	7	6	0,857143
3.	Monter instalacji centralnego ogrzewania i ciepłej wody	6	5	0,83333
4.	Operator maszyn do produkcji opakowań z papieru i tektury	5	4	0,8
5.	Szlifierz metali	5	4	0,8
6.	Monter rowerów i wózków	4	3	0,75

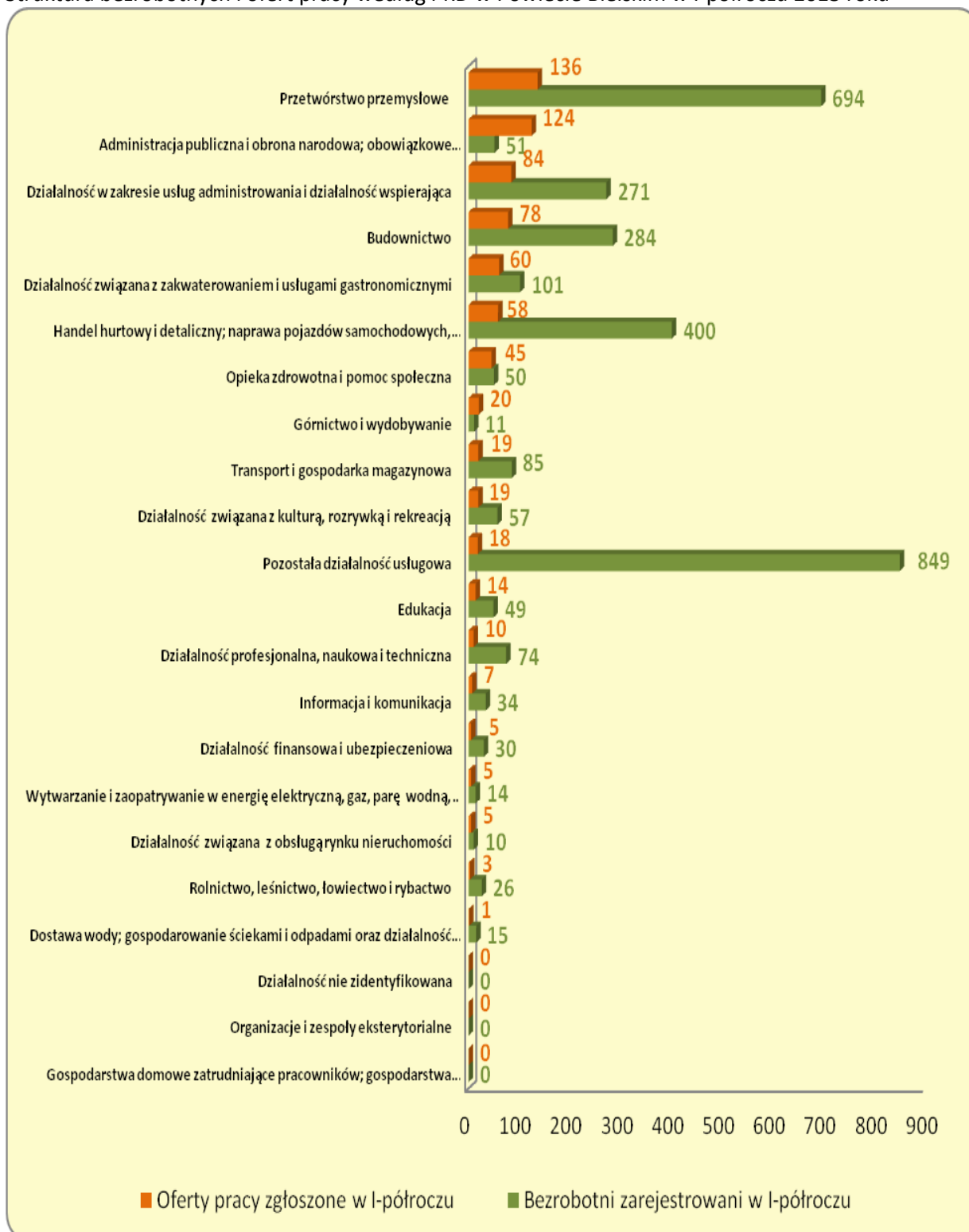
Źródło: Dane Powiatowego Urzędu Pracy

3.3 Struktura bezrobocia i ofert pracy według Polskiej Klasyfikacji Działalności

Podejmując próbę analizowania zawodów deficytowych i nadwyżkowych należy zwrócić również uwagę na napływ do bezrobocia i oferty pracy według Polskiej Klasyfikacji Działalności (PKD). Najwięcej ofert pracy zgłoszono w sekcji „Przetwórstwo przemysłowe” – **19,1%**.

Wykres nr 5.

Struktura bezrobotnych i ofert pracy według PKD w Powiecie Bielskim w I-półroczu 2013 roku



Źródło: Dane Powiatowego Urzędu Pracy

Wnioski

Zaprezentowany raport nie stanowi kompleksowej analizy lokalnego rynku pracy. Monitoring Zawodów Deficytowych i Nadwyżkowych bazuje bowiem wyłącznie na danych pochodzących z rejestrów Powiatowego Urzędu Pracy dotyczących bezrobotnych i ofert pracy. Dane te nie obejmują wszystkich osób poszukujących pracy czy bezrobotnych nie zarejestrowanych w tutejszym urzędzie. W przypadku ofert pracy w analizie ujęte są wyłącznie te zgłoszone do Powiatowego Urzędu Pracy i wprowadzone do systemu komputerowego. Nie należy zapominać, iż oferty w niektórych zawodach mogą być zgłaszane przez tego samego pracodawcę kilkakrotnie ze względu na dużą fluktuację kadr w danym zawodzie.

Złożoność problemu rynku pracy wynika również z mechanizmów rynkowych podaży i popytu na pracę. Są one kierowane przez szereg czynników trudnych czy wręcz niemożliwych do ujęcia, jak kwestie wysokości stawek płacowych, oferowanych przez pracodawców czy mobilności oraz motywacji do pracy i do podnoszenia swoich kwalifikacji przez osoby poszukujące pracy.

Mimo tego prowadzenie monitoringu lokalnego rynku pracy jest elementem niezbędnym w warunkach gospodarki rynkowej, stanowiącym istotne źródło informacji dla jego uczestników. Daje on, bowiem obraz sytuacji, który może stać podstawą do kreowania działań na rzecz przeciwdziałania bezrobociu.

Podsumowując, zatem powyższą analizę można wysunąć następujące wnioski:

- stopa bezrobocia w Powiecie Bielskim w końcu czerwca 2013 roku wyniosła 10,6%;
- w strukturze bezrobotnych dominują osoby z wykształceniem zawodowym i niższym stanowiąc 57,8% ogółu;
- kobiety stanowią 51,9% wszystkich bezrobotnych;
- osoby długotrwale bezrobotne to 46,4% ogółu bezrobotnych z Powiatu Bielskiego;
- zawód Sprzedawcy jest najliczniej reprezentowanym zawodem w strukturze bezrobotnych. Napływ do bezrobocia osób w tym zawodzie również był duży;
- w pierwszym półroczu 2013 roku zgłoszono o 32 oferty pracy mniej niż w analogicznym okresie ubiegłego roku (743 w I-półroczu 2012, 711 w I-półroczu 2013);
- prawie $\frac{3}{4}$ ofert pracy skierowanych było do osób z wykształceniem zawodowym lub gimnazjalnym i podstawowym;
- najwięcej ofert skierowanych było do osób w zawodach: Robotnik gospodarczy, Sprzedawca czy też Technik prac biurowych.
- w pierwszym półroczu 2013 roku jako zawody nadwyżkowe zostały zidentyfikowane następujące: Mechanik pojazdów samochodowych, Technik ekonomista, Monter podzespołów elektronicznych czy Kucharz małej gastronomii.
- w pierwszym półroczu 2013 roku jako zawody deficytowe zostały zidentyfikowane: Technolog robót wykończeniowych w budownictwie, Brukarz, oraz Wychowawca w placówkach oświatowych, wychowawczych i opiekuńczych.
- w pierwszym półroczu 2013 roku zawodem zrównoważonym był zawód Woźny czy też Pomoc kuchenna.

Wszystkie wykorzystane w opracowaniu dane pochodzą z Powiatowego Urzędu Pracy w Bielsku – Białej i dotyczą Miasta Bielska – Białej. Niektóre z nich publikowane są na stronach internetowych urzędu. Do sporządzenia tabel dotyczących zawodów deficytowych i nadwyżkowych użyto tabel wynikowych przetworzonych przez system Syriusz. Dostępne są one ze strony www.mz.praca.gov.pl.

Spis wykresów

Wykres nr 1. Stopa bezrobocia w Powiecie Bielskim na przestrzeni 2011, 2012 i 2013 r.	4
Wykres nr 2. Struktura wykształcenia bezrobotnych w Powiecie Bielskim	5
Wykres nr 3. Liczba ofert pracy w Powiecie Bielskim na przestrzeni 2011, 2012 i 2013 r.	8
Wykres nr 4. Struktura ofert pracy według poziomu wykształcenia w Powiecie Bielskim	9
Wykres nr 5. Struktura bezrobotnych i ofert pracy według PKD w Powiecie Bielskim w I-półroczu 2013 r.	14

Spis tabel

Tabela nr 1. Bezrobotni według zawodów w Powiecie Bielskim	6
Tabela nr 2. Napływ bezrobotnych według zawodów w Powiecie Bielskim w I-półroczu 2013 r.	7
Tabela nr 3. Oferty pracy według zawodów w Powiecie Bielskim w I-półroczu 2013 r.	9
Tabela nr 4. Ranking 30 zawodów deficytowych w Powiecie Bielskim w pierwszym półroczu 2013 r.	11
Tabela nr 5. Ranking 30 zawodów nadwyżkowych w Powiecie Bielskim w pierwszym półroczu 2013 r.	12
Tabela nr 6. Ranking zawodów generujących długotrwałe bezrobocie według kodu 6 cyfrowego	13