



Powiatowy Urząd Pracy

# **RANKING ZAWODÓW DEFICYTOWYCH I NADWYŻKOWYCH**

**W MIEŚCIE BIELSKO-BIAŁA  
w I-półroczu 2013 roku**

## SPIS TREŚCI

<b>Wstęp</b>	<b>3</b>
<b>1. Analiza bezrobocia według zawodów</b>	<b>4</b>
1.1 Charakterystyka bezrobocia w Bielsku – Białej	4
1.2 Struktura bezrobocia według zawodów	5
1.3 Napływ bezrobotnych według zawodów	7
<b>2. Analiza ofert pracy według zawodów</b>	<b>8</b>
2.1 Oferty pracy według zawodów	9
2.2 Oferty pracy według grup zawodowych	10
<b>3. Analiza zawodów deficytowych i nadwyżkowych</b>	<b>11</b>
3.1 Zawody deficytowe i nadwyżkowe w Mieście Bielsko – Biała	11
3.2 Ranking zawodów generujących długotrwałe bezrobocie	14
3.3 Struktura bezrobotnych i ofert pracy według Polskiej Klasyfikacji Działalności	15
<b>Wnioski</b>	<b>16</b>
Spis wykresów	17
Spis tabel	17

## Wstęp

Prowadzenie prawidłowej polityki rynku pracy wymaga systematycznego śledzenia i analizowania zjawisk oraz procesów zachodzących na lokalnym rynku pracy. Dlatego wychodząc naprzeciw tym potrzebom, do ustawy z dnia 20 kwietnia 2004 r. o promocji zatrudnienia i instytucjach rynku pracy jako jedno z zadań samorządu województwa oraz samorządu powiatu w zakresie polityki rynku pracy, w ramach opracowywania analiz rynku pracy, został wprowadzony monitoring zawodów deficytowych i nadwyżkowych. (art. 8, ust.1 pkt 3 i art. 9, ust.1 pkt 9).

Powiatowy Urząd Pracy w Bielsku-Białej przekazuje, zatem do Państwa dyspozycji „**Ranking zawodów deficytowych i nadwyżkowych w Mieście Bielsko-Biała w I-półroczu 2013 roku**”, który został opracowany w oparciu o „Zalecenia metodyczne do prowadzenia monitoringu zawodów deficytowych i nadwyżkowych” Ministerstwa Gospodarki, Pracy i Polityki Społecznej, Departamentu Rynku Pracy, Warszawa 2003.

Zgodnie z powyższymi zaleceniami przez **monitoring zawodów deficytowych i nadwyżkowych** należy rozumieć proces systematycznego obserwowania zjawisk zachodzących na rynku pracy dotyczących kształtowania popytu na pracę i podaży zasobów pracy w przekroju terytorialno-zawodowym oraz formułowanie na tej podstawie ocen, wniosków i krótkotrwałych prognoz niezbędnych dla prawidłowego funkcjonowania systemów kształcenia zawodowego i szkolenia bezrobotnych. **Zawodem deficytowym** nazywamy zawód, na który występuje na rynku pracy większe zapotrzebowanie niż liczba osób poszukujących pracy w tym zawodzie. Natomiast przez **zawód nadwyżkowy** należy rozumieć zawód, na który występuje na rynku pracy mniejsze zapotrzebowanie niż liczba osób poszukujących pracy w tym zawodzie.

Celem niniejszego raportu jest opracowanie możliwych do wykorzystania w praktyce informacji pozwalających na zwiększenie efektywności organizowanych szkoleń, dzięki dostosowaniu ich kierunków do potrzeb pracodawców, a także poprzez udostępnienie wyników działań władzom oświatowym i dyrekcjom szkół, które będą mogły korygować poziom, strukturę i treść kształcenia zawodowego oraz lokalnym władzom samorządowym kształtującym politykę przeciwdziałania bezrobociu.

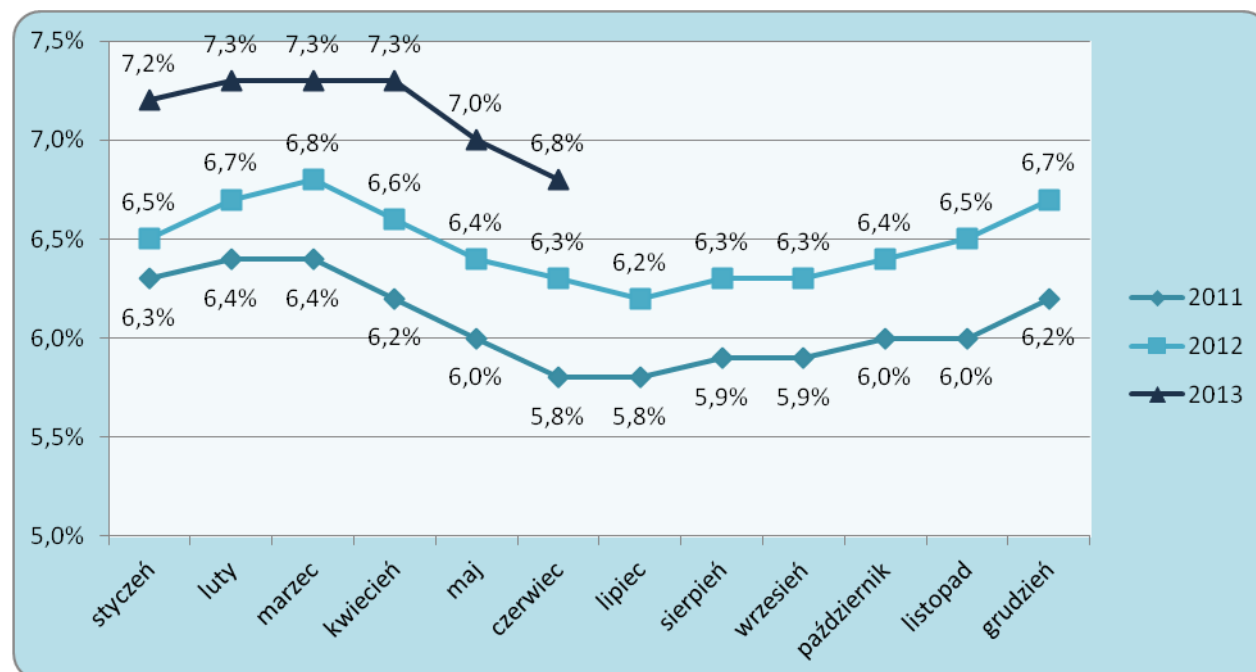
Monitoring służyć ma również stworzeniu bazy informacyjnej dla opracowania przyszłych struktur zawodowo-kwalifikacyjnych w układzie lokalnym, regionalnym i krajowym, usprawnieniu poradnictwa zawodowego poprzez wskazanie zawodów deficytowych i nadwyżkowych. Usprawnieniu pośrednictwa pracy poprzez uzyskanie informacji o planowanych ofertach pracy na rok przyszły oraz przewidywanej liczbie absolwentów według zawodów. A także ułatwieniu realizacji programów specjalnych dla aktywizacji osób długotrwale bezrobotnych w celu promowania ich ponownego zatrudnienia.

Ranking zawodów deficytowych i nadwyżkowych opracowywany jest dwa razy w roku. Jako źródło informacji służą załączniki nr 2 i 3 do sprawozdania MIPIS-01. Zakres danych w nich zawarty obejmuje liczbę osób zarejestrowanych jako bezrobotne, bezrobotne kobiety, osoby do 12 miesięcy od ukończenia nauki oraz bezrobotnych poprzednio pracujących według okresu pozostawania bez pracy oraz oferty pracy (zgłoszone przez pracodawców wolne miejsca zatrudnienia, miejsca przygotowania zawodowego, stażu oraz przyjęte do realizacji miejsca pracy w ramach prac interwencyjnych i robót publicznych, a także w ramach umów zlecenia) według zawodów i specjalności (kod sześciocyfrowy, w sumie **2366** zawodów) oraz według Polskiej Klasyfikacji Działalności.

## 1. Analiza bezrobocia według zawodów

Stopa bezrobocia na koniec czerwca 2013 roku w Mieście Bielsko-Biała wyniosła **6,8%** (**6647** osób bezrobotnych). Jest ona o 0,5 pkt. procentowego wyższa w stosunku do analogicznego okresu w roku 2012 (wzrost o 517 osób). Poniższy wykres prezentuje zmiany stopy bezrobocia w ostatnich latach w Mieście.

Wykres nr 1. Stopa bezrobocia w Bielsku – Biątej na przestrzeni 2011, 2012 i I-ego półrocza 2013 roku



Źródło: Dane Powiatowego Urzędu Pracy w Bielsku – Biątej

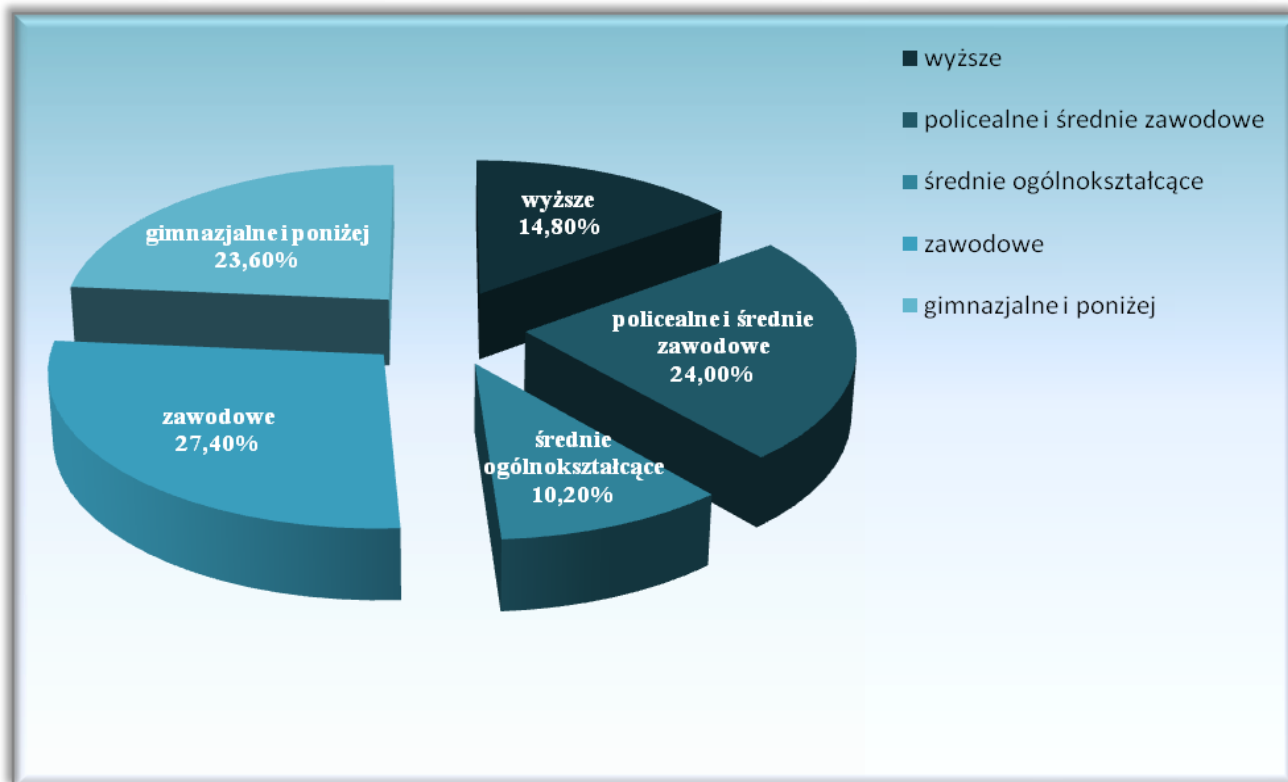
Miasto Bielsko – Biąta cechuje się jedną z najniższych stóp bezrobocia zarówno w skali województwa śląskiego (stopa dla tego województwa wynosi 11,2%), jak również w skali kraju (13,2%).

### 1.1 Charakterystyka bezrobocia w Bielsku – Biątej

Wśród osób bezrobotnych z terenu Miasta Bielska – Biątej najczęściej posiada wykształcenie zasadnicze zawodowe – 1820 osób (**27,4%**). W porównaniu do pierwszego półrocza 2012 roku odsetek ten zwiększył się o 0,8 pkt. procentowego. Na wysokim poziomie utrzymuje się również udział osób z wykształceniem policealnym i średnim zawodowym (**24%**). Odsetek osób bezrobotnych z wykształceniem wyższym zmniejszył się o 0,6 pkt. procentowego w stosunku do analogicznego okresu w roku 2012 i wyniósł **14,8%**. Osoby z wykształceniem gimnazjalnym i niższym stanowiły **23,6%** ogółu bezrobotnych. Udział osób z wykształceniem średnim ogólnokształcącym jest większy o 0,3 pkt. procentowego niż w połowie 2012 roku i wyniósł – **10,2%**. Poniższy wykres prezentuje strukturę bezrobotnych ze względu na ich poziom wykształcenia.

Wykres nr 2.

Struktura wykształcenia bezrobotnych w Mieście Bielsko-Biała (stan na koniec I-półrocza 2013 roku)



Źródło: Dane Powiatowego Urzędu Pracy w Bielsku – Białej

Ponad połowa bezrobotnych (**52%**) to kobiety. W porównaniu z ubiegłym rokiem odsetek ten spadł o około 1,4 pkt. procentowego. Osoby młode do 25 roku życia stanowią **11,2%** ogółu zarejestrowanych, a **32,4%** to osoby po 50 roku życia. Porównując te dane do analogicznego okresu z roku ubiegłego można zauważyć, że zarówno odsetek osób młodych do 25 roku życia wzrósł o 0,3 pkt. procentowego, a osób po 50 roku życia wzrósł o 1,7 pkt. procentowego. W przypadku osób długotrwale bezrobotnych nastąpiło nieznaczne zmniejszenie ich udziału w ogólnej liczbie bezrobotnych z **44,9%** w czerwcu 2012 roku do **44,8%** w czerwcu 2013.

## 1.2 Struktura bezrobocia według zawodów

Charakterystyka bezrobocia wymaga szczegółowego zbadania struktury bezrobotnych pod względem posiadanego zawodu. Dzięki temu możliwe będzie wykazanie zawodów, które są najliczniej reprezentowane wśród osób bezrobotnych.

W tabeli poniżej zawarto 30 zawodów, które są najliczniej reprezentowane wśród osób zarejestrowanych jako bezrobotne w Urzędzie Pracy. Największą grupę stanowią osoby w zawodzie Sprzedawca – **778** osób (**11,7%**). W tym przypadku nastąpił wzrost liczby osób w tym zawodzie o 74 osoby (wzrost o 10,5%). Na drugim miejscu znalazły się osoby bez zawodu - **370** osób bezrobotnych (5,6%). Na trzecim miejscu znalazł się zawód Pozostali pracownicy obsługi biurowej – **345** osób (**5,2%**). W porównaniu do czerwca 2012 roku nastąpił niewielki wzrost liczby tych bezrobotnych - o 25 osób (wzrost o 7,81%). Na kolejnym miejscu znalazły się osoby w zawodzie Robotnik pomocniczy w przemyśle przetwórczym – **164** osoby.

Osoby bezrobotne w przedstawionych poniżej trzydziestu zawodach stanowią **54,2%** wszystkich osób zarejestrowanych w Powiatowym Urzędzie Pracy z terenu Miasta Bielska – Białej.

Tabela nr 1.

Bezrobotni według zawodów w Mieście Bielsko – Biała (stan na koniec I-półroczu 2013 roku)

Lp.	Nazwa zawodu	Bezrobotni wg stanu na koniec I-półroczu 2013 roku
1.	Sprzedawca*	778
2.	Bez zawodu	370
3.	Pozostali pracownicy obsługi biurowej	345
4.	Robotnik pomocniczy w przemyśle przetwórczym	164
5.	Sprzątaczką biurowa	162
6.	Robotnik budowlany	159
7.	Magazynier	140
8.	Krawiec*	103
9.	Pozostali monterzy gdzie indziej niesklasyfikowani	100
10.	Pozostali pracownicy przy pracach prostych gdzie indziej niesklasyfikowani	99
11.	Ślusarz*	95
12.	Kucharz*	82
13.	Pozostali robotnicy przy pracach prostych w przemyśle	81
14.	Pozostali operatorzy stacjonarnych maszyn i urządzeń gdzie indziej niesklasyfikowani	77
15.	Murarz*	75
16.	Kasjer handlowy	70
17.	Fryzjer*	65
18.	Robotnik gospodarczy	63
19.	Robotnik oczyszczania miasta	59
20.	Przedstawiciel handlowy	57
21.	Kelner*	57
22.	Pakowacz	54
23.	Kierowca samochodu osobowego	52
24.	Pozostali mechanicy pojazdów samochodowych	51
25.	Technik mechanik*	44
26.	Specjalista do spraw marketingu i handlu	43
27.	Szwaczka	41
28.	Kierowca samochodu ciężarowego	41
29.	Pozostali pracownicy obsługi biura gdzie indziej niesklasyfikowani	39
30.	Technik ekonomista*	38

Źródło: Dane Powiatowego Urzędu Pracy w Bielsku – Białej

Licznie reprezentowane są również takie zawody jak: Sprzątaczką biurowa, Robotnik budowlany, Magazynier, Krawiec czy Pozostali monterzy gdzie indziej niesklasyfikowani.

W przypadku dużych grup zawodowych największą liczbę bezrobotnych widzimy w grupie Sprzedawcy i pokrewni (**16,7%**). Na drugim miejscu wśród dużych grup znajdują się Robotnicy pomocniczy w górnictwie, przemyśle, budownictwie i transporcie – **8,7%**. Dużą liczbę bezrobotnych stanowią również Robotnicy obróbki metali, mechanicy maszyn i urządzeń i pokrewni – **6,5%** ogółu bezrobotnych.

### 1.3 Napływ bezrobotnych według zawodów

Po przeanalizowaniu struktury osób pozostających w ewidencji Powiatowego Urzędu Pracy należy się przyjrzeć kwestii napływu bezrobotnych w okresie pierwszych sześciu miesięcy 2013 roku. Dzięki temu uzyskamy pełniejszy obraz tendencji występujących na lokalnym rynku pracy.

W pierwszym półroczu 2013 roku w Powiatowym Urzędzie Pracy w Bielsku – Białej zarejestrowało się **4312** osób, w tym **2025** kobiet z terenu Miasta. W porównaniu do analogicznego okresu w roku ubiegłym, liczba bezrobotnych rejestrujących się w Urzędzie Pracy wzrosła o **478** w tym o 148 kobiet. Poniższa tabela przedstawia trzydzieści zawodów, w których zanotowano największy napływ bezrobotnych. W przedstawionych w poniższej tabeli trzydziestu zawodach zarejestrowało się w pierwszym półroczu 2013 roku **54,6%** bezrobotnych.

Tabela nr 2. Napływ bezrobotnych według zawodów w Bielsku – Białej w I-półroczu 2013 roku

Lp.	Nazwa zawodu	Bezrobotni ogółem	w tym		
			Kobiety	Absolwenci	
				Ogółem	Kobiety
1.	Sprzedawca*	446	366	18	13
2.	Bez zawodu	277	101	43	14
3.	Pozostali pracownicy obsługi biurowej	187	153	12	12
4.	Magazynier	107	24	2	0
5.	Robotnik budowlany	104	1	2	0
6.	Robotnik pomocniczy w przemyśle przetwórczym	100	32	2	1
7.	Pozostali pracownicy przy pracach prostych gdzie indziej niesklasyfikowani	99	29	8	3
8.	Sprzątaczką biurową	85	83	2	2
9.	Pozostali monterzy gdzie indziej niesklasyfikowani	77	27	2	0
10.	Pozostali operatorzy stacjonarnych maszyn i urządzeń gdzie indziej niesklasyfikowani	69	22	4	2
11.	Robotnik gospodarczy	63	11	1	0
12.	Pozostali robotnicy przy pracach prostych w przemyśle	61	24	1	1
13.	Kucharz*	57	27	1	1
14.	Ślusarz*	56	2	0	0
15.	Krawiec*	53	52	0	0
16.	Murarz*	52	0	0	0
17.	Kasjer handlowy	46	41	4	4
18.	Pakowacz	41	28	1	1
19.	Przedstawiciel handlowy	40	13	2	0
20.	Kelner*	40	32	1	1
21.	Robotnik magazynowy	40	13	2	0
22.	Fryzjer*	36	34	6	5
23.	Mechanik pojazdów samochodowych*	33	0	4	0
24.	Kontroler jakości wyrobów mechanicznych	30	18	2	1
25.	Robotnik oczyszczania miasta	30	2	0	0
26.	Specjalista do spraw marketingu i handlu	26	16	0	0
27.	Pozostali mechanicy pojazdów samochodowych	26	0	0	0
28.	Pozostali pracownicy ochrony osób i mienia	25	2	0	0
29.	Kierowca samochodu ciężarowego	25	0	0	0
30.	Barman	24	21	1	1

Źródło: Dane Powiatowego Urzędu Pracy w Bielsku – Białej

W pierwszym półroczu 2013 roku najwięcej osób rejestrujących się w Urzędzie Pracy posiadało zawód Sprzedawcy – **446**, co stanowiło **10,3%** wszystkich rejestracji. Liczba tych osób jest większa - o 24 osoby - niż w roku ubiegłym (wzrost o 5,7%). Drugą co do wielkości grupę stanowiły osoby bez zawodu – **277 (6,4%)**. Liczba ta nieznacznie wzrosła - o 17 osób - co stanowiło wzrost o **6,5%**. W przypadku absolwentów największy napływ zanotowano wśród osób bez zawodu – **43**.

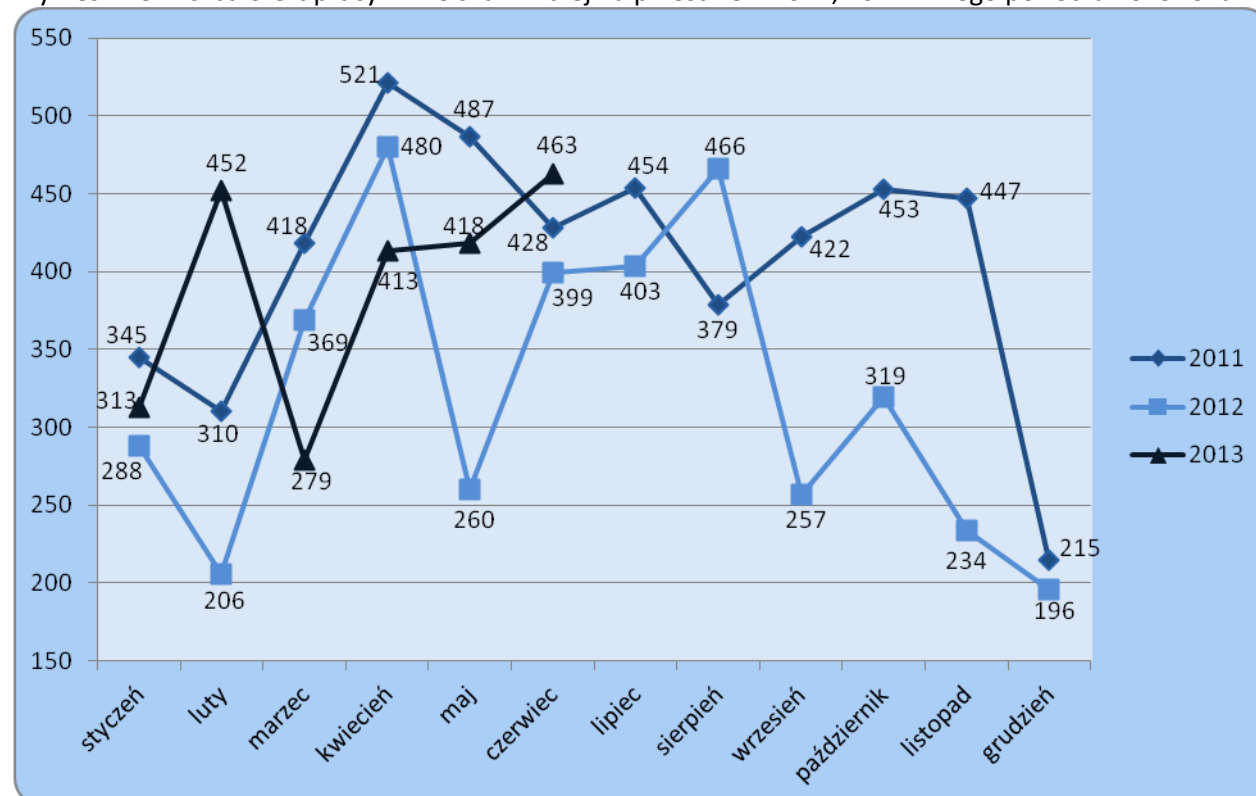
W pierwszej połowie 2013 roku największy napływ dotyczył grupy zawodowej Sprzedawcy i pokrewni. Ich udział w ogólnej liczbie bezrobotnych, którzy rejestrowali się na przestrzeni sześciu miesięcy tego roku wyniósł **15,1%**. Kolejną grupą, którą charakteryzował duży napływ bezrobotnych była grupa Robotnicy pomocniczy w górnictwie, przemyśle, budownictwie i transporcie – **9,6%**. Liczny napływ dotyczył również grupy Pracownicy usług osobistych – **6,6%**.

## 2. Analiza ofert pracy według zawodów

Analiza popytu na pracę stanowi kolejny element prezentowanego rankingu zawodów deficytowych i nadwyżkowych. Dostarcza ona cennych informacji o rynku pracy zarówno jego uczestnikom, jak i instytucjom, których działania są z nim powiązane bądź mają na niego wpływ. Mowa tu szczególnie o władzach samorządowych i instytucjach oświatowych.

Analiza ofert pracy zgłaszanych do Powiatowego Urzędu Pracy w Bielsku – Białej wykazała, że w pierwszym półroczu 2013 roku nastąpił wzrost liczby zgłoszonych wolnych miejsc pracy w porównaniu do tego samego okresu w roku 2012 o **336** ofert (wzrost o **16,8%**). Od stycznia do czerwca 2013 roku zgłoszono **2338** oferty pracy z terenu Miasta Bielska - Białej.

Wykres nr 3. Liczba ofert pracy w Bielsku – Białej na przestrzeni 2011, 2012 i I-ego półroczu 2013 roku



Źródło: Dane Powiatowego Urzędu Pracy w Bielsku – Białej

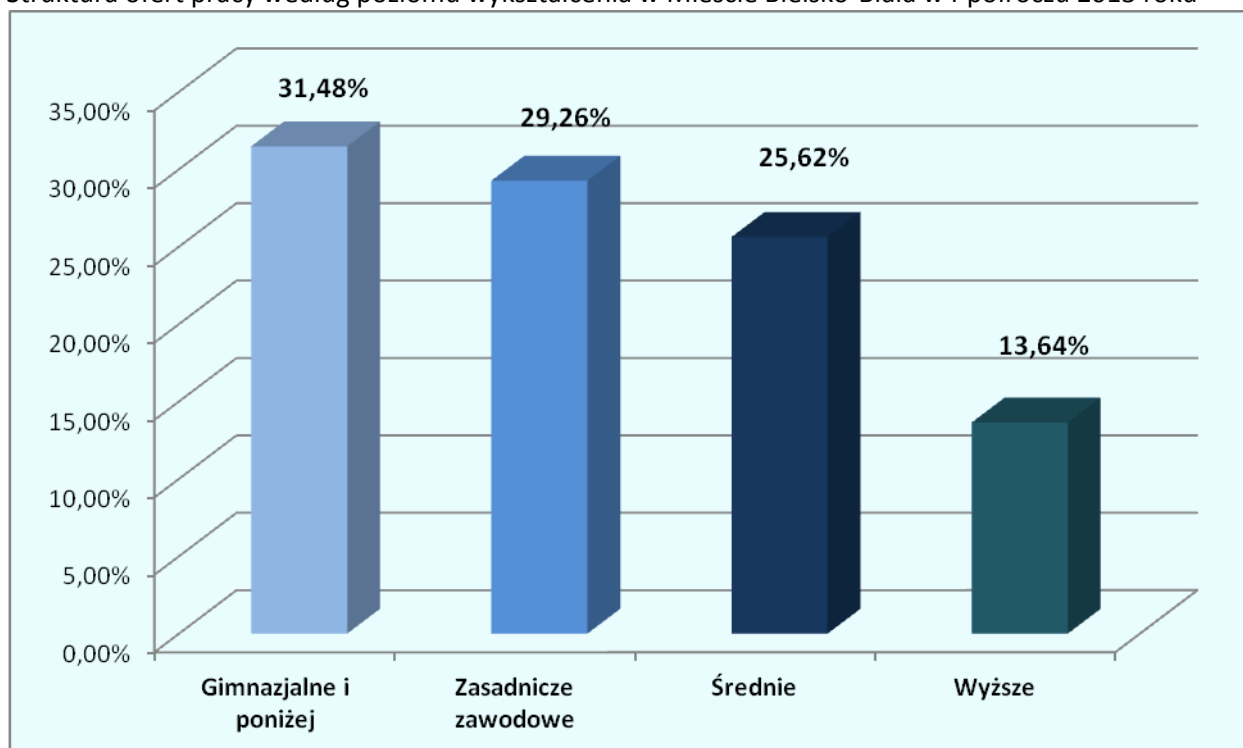


## 2.1 Oferty pracy według zawodów

W pierwszym półroczu 2013 roku najwięcej ofert pracy skierowanych było do osób z wykształceniem gimnazjalnym i podstawowym (**736**), a następnie z wykształceniem zasadniczym zawodowym (**684**). Najmniej propozycji zatrudnienia skierowanych było do osób posiadających wykształcenie wyższe (**319**). Poniższy wykres przedstawia strukturę ofert pracy według wykształcenia w Bielsku – Białej w pierwszej połowie 2013 roku.

Wykres nr 4.

Struktura ofert pracy według poziomu wykształcenia w Mieście Bielsko-Biała w I-półroczu 2013 roku



Źródło: Dane Powiatowego Urzędu Pracy w Bielsku – Białej

Szczegółowa analiza ofert pracy zgłoszonych do Powiatowego Urzędu Pracy w Bielsku – Białej pozwoliła na stworzenie rankingu 30 zawodów, w których zanotowano największe zainteresowanie ze strony pracodawców. Przedstawione w poniższej tabeli oferty pracy według zawodów stanowią **58,3%** wszystkich ofert zgłoszonych w pierwszym półroczu 2013 roku.

Najwięcej ofert pracy zgłoszonych w pierwszym półroczu 2013 roku dotyczyło zawodu Robotnik gospodarczy – **168** ofert (**7,2%**). Liczba ta jest wyższa niż w analogicznym okresie ubiegłego roku o **70** ofert (wzrost o **77,8%**). Na drugim miejscu znalazły się oferty w zawodzie Pozostali pracownicy obsługi biurowej – **132** (**5,7%**). W tym przypadku zanotowano wzrost o 65 ofert pracy w porównaniu z pierwszym półroczem 2012 roku. W dalszej kolejności znalazły się oferty pracy dla zawodu: Konsultant do spraw systemów teleinformatycznych – **100** (**4,3%**) oraz Pozostali monterzy sprzętu elektrycznego – **80** ofert (**3,4%**).

Tabela nr 3. Oferty pracy według zawodów w Mieście Bielsko – Biała w I-półroczu 2013 roku

Lp.	Nazwa zawodu	Oferty pracy zgłoszone w I-półroczu 2013 roku
1.	Robotnik gospodarczy	168
2.	Pozostali pracownicy obsługi biurowej	132
3.	Konsultant do spraw systemów teleinformatycznych	100
4.	Pozostali monterzy sprzętu elektrycznego	80
5.	Pozostali robotnicy przy pracach prostych w przemyśle	77
6.	Przedstawiciel handlowy	64
7.	Pracownik ochrony fizycznej bez licencji	61
8.	Sprzedawca*	58
9.	Technik prac biurowych*	56
10.	Pozostałe pomoce i sprzątaczk biurowe, hotelowe i podobne	53
11.	Doradca klienta	50
12.	Magazynier	42
13.	Betoniarz - zbrojarz*	38
14.	Kierowca samochodu ciężarowego	32
15.	Sprzątaczk biurowa	32
16.	Robotnik budowlany	31
17.	Konsultant / agent sprzedaży bezpośredniej	30
18.	Murarz*	26
19.	Kierowca ciągnika siodłowego	26
20.	Księgowy	22
21.	Kierowca samochodu dostawczego	22
22.	Telemarketer	20
23.	Elektromonter instalacji elektrycznych	20
24.	Krawiec*	20
25.	Brukarz	18
26.	Ślusarz*	18
27.	Technik administracji*	17
28.	Pozostali technicy wsparcia informatycznego i technicznego	17
29.	Sprzedawca w branży mięsnej	17
30.	Pozostali pracownicy sprzedaży i pokrewni gdzie indziej niesklasyfikowani	16

Źródło: Dane Powiatowego Urzędu Pracy

## 2.2 Oferty pracy według grup zawodowych

Jeżeli natomiast przeanalizujemy propozycje zatrudnienia pod względem dużych grup zawodowych, do których zostały one skierowane okazuje się, że w I-półowie 2013 roku najwięcej ofert skierowanych było do grupy zawodowej Sprzedawcy i pokrewni – **9,88%**. Na drugim miejscu znalazły się oferty dla grupy Pracownicy usług osobistych – **9,6%**. Oferty dla grupy Sekretarki, operatorzy urządzeń biurowych i pokrewni stanowiły w pierwszym półroczu 2013 roku **8,77%** wszystkich ofert.

### 3. Analiza zawodów deficytowych i nadwyżkowych

Kluczowym zadaniem tej analizy jest identyfikacja zawodów deficytowych i nadwyżkowych na lokalnym rynku pracy. Zostanie ona dokonana w oparciu o przyjęty wskaźnik intensywności nadwyżki (deficytu) zawodu k ( $W_{n,l}^k$ )

$$W_{n,l}^k = \frac{\bar{O}_l^k}{\bar{B}_l^k}$$

gdzie:

$\bar{B}_l^k$  - średnia miesięczna liczba zarejestrowanych bezrobotnych w zawodzie k w I-półroczu 2013 roku.

$\bar{O}_l^k$  - średnia miesięczna liczba zgłoszonych ofert pracy w zawodzie k w I-półroczu 2013 roku.

Przyjęto, że zawody o wskaźniku:

$W_{n,l}^k < 0,9$  to zawody nadwyżkowe,

$0,9 \leq W_{n,l}^k \leq 1,1$  to zawody zrównoważone (wykazujące równowagę na rynku pracy),

$W_{n,l}^k > 1,1$  to zawody deficytowe

#### 3.1 Zawody deficytowe i nadwyżkowe w Mieście Bielsko – Biała

W oparciu o powyższe wskaźniki został sporządzony ranking zawodów deficytowych i nadwyżkowych. W tym miejscu należy zaznaczyć, że w wyniku analizy zawodów według wskaźnika intensywności deficytu ( $W_{n,l}^k > 1,1$ ), jako zawody deficytowe, czyli te na które występuje na rynku pracy większe zapotrzebowanie niż liczba osób poszukujących pracy w tym zawodzie zostały również zdefiniowane zawody niewymagające szczególnych kwalifikacji, a których wykonywania mogą podjąć się przedstawiciele innych zawodów. Dlatego też w przypadku niektórych zawodów ich deficytowość nie oznacza zagrożenia dla rynku pracy. W przypadku zawodów skategoryzowanych jako deficytowe, a które wymagają odpowiednich kwalifikacji często potwierdzonych konkretnym dokumentem należy podjąć odpowiednie kroki (np. szkolenia) w celu złagodzenia tego problemu.

Wśród zawodów deficytowych, dla których wskaźnik intensywności deficytu osiągnął maksimum, a dla których pojawiały się średnio przynajmniej 4 oferty pracy miesięcznie i w ewidencji Urzędu Pracy nie figuruje żaden bezrobotny w tym zawodzie, wymienić należy następujące:

- Konsultant do spraw systemów teleinformatycznych
- Konsultant / agent sprzedaży bezpośredniej
- Kierowca ciągnika siodłowego

Poniższa tabela prezentuje 30 zawodów deficytowych, czyli takich, w których istnieje większe zapotrzebowanie na pracę ze strony pracodawców, niż jest osób w ewidencji Powiatowego Urzędu Pracy zarejestrowanych w danych zawodach. Zawody o najwyższym wskaźniku intensywności deficytu to m.in.: Technik prac biurowych, Sprzedawca w branży mięsnej, Inżynier mechanik – maszyny i urządzenia przemysłowe, Monter rusztowań, Asystent nauczyciela przedszkola, Betoniarz-zbrojarz czy Brukarz.

Tabela nr 4. Ranking 30 zawodów deficytowych w Bielsku – Białej w I-półroczu 2013 roku

Lp.	Nazwa zawodu	Wskaźnik intensywności deficytu zawodów
1.	Technik prac biurowych*	28
2.	Sprzedawca w branży mięsnej	17
3.	Inżynier mechanik - maszyny i urządzenia przemysłowe	8
4.	Monter rusztowań	8
5.	Asystent nauczyciela przedszkola	7
6.	Betoniarz - zbrojarz*	6,33
7.	Brukarz	6
8.	Technolog robót wykończeniowych w budownictwie*	6
9.	Elektromechnik*	6
10.	Technik administracji*	5,67
11.	Pracownik ochrony fizycznej bez licencji	5,55
12.	Mechanik samochodów ciężarowych	5,5
13.	Nauczyciel matematyki	5
14.	Organizator obsługi sprzedaży internetowej	5
15.	Pracownik ochrony fizycznej I stopnia	5
16.	Elektromonter instalacji elektrycznych	5
17.	Stolarz meblowy	5
18.	Operator maszyn do obróbki skrawaniem	4,33
19.	Inżynier inżynierii środowiska - systemy wodociągowe i kanalizacyjne	4
20.	Asystent prawny	4
21.	Terapeuta zajęciowy*	4
22.	Monter instalacji wentylacyjnych i klimatyzacyjnych	4
23.	Blacharz budowlany	4
24.	Dystrybutor ulotek	3,5
25.	Specjalista kontroli jakości	3,33
26.	Projektant grafiki	3
27.	Spedytor	3
28.	Sprzedawca w branży spożywczej	3
29.	Konserwator budynków	3
30.	Robotnik gospodarczy	2,67

źródło: Dane Powiatowego Urzędu Pracy

Jeżeli idzie o zawody nadwyżkowe, czyli te na które występuje mniejsze zapotrzebowanie na rynku pracy niż liczba osób poszukujących pracy w tych zawodach (wskaźnik  $W < 0,9$ ) to wymienić można m.in.: Technik ekonomista, Cukiernik, Ekonomista, Lakiernik samochodowy, Kasjer handlowy, Piekarz, Robotnik magazynowy, Kierownik działu sprzedaży czy Blacharz samochodowy.

Tabela nr 5. Ranking 30 zawodów nadwyżkowych w Bielsku – Białej w I-półroczu 2013 roku

Lp.	Nazwa zawodu	Wskaźnik intensywności nadwyżki zawodów
1.	Technik ekonomista*	0,0476
2.	Cukiernik*	0,0625
3.	Ekonomista	0,0769
4.	Lakiernik samochodowy	0,0833
5.	Kasjer handlowy	0,087
6.	Piekarz*	0,0909
7.	Robotnik magazynowy	0,1
8.	Kierownik działu sprzedaży	0,125
9.	Błacharz samochodowy*	0,125
10.	Sprzedawca*	0,13
11.	Technik handlowiec*	0,1333
12.	Specjalista zastosowań informatyki	0,1538
13.	Specjalista administracji publicznej	0,1667
14.	Barman	0,1667
15.	Pakowacz	0,1951
16.	Technik budownictwa*	0,2
17.	Technik technologii odzieży*	0,2
18.	Technik obsługi turystycznej*	0,2
19.	Grafik komputerowy multimedialny	0,2222
20.	Kucharz*	0,2456
21.	Specjalista do spraw logistyki	0,25
22.	Pośrednik w obrocie nieruchomościami	0,25
23.	Hostessa	0,25
24.	Betoniarz	0,25
25.	Operator koparko - ładowarki	0,25
26.	Kierowca samochodu osobowego	0,25
27.	Architekt	0,2857
28.	Robotnik budowlany	0,2981
29.	Kierowca operator wózków jezdniowych	0,3
30.	Tokarz w metalu	0,3077

Źródło: Dane Powiatowego Urzędu Pracy

Wśród zawodów, które wykazują równowagę na rynku pracy wymienić można:

- Kierowca samochodu dostawczego
- Kosmetyczka
- Pielęgniarka

Wybrane zawody, wymienione powyżej to takie, w których rejestrował się przynajmniej 1 bezrobotny w miesiącu i zgłaszano przynajmniej 1 ofertę pracy w miesiącu.

### 3.2 Ranking zawodów generujących długotrwałe bezrobocie

Kolejną istotną kwestią dotyczącą problemu bezrobocia jest okres pozostawania bez pracy. Ranking zawodów generujących długotrwałe bezrobocie został sporządzony w oparciu o wskaźnik długotrwałego bezrobocia ( $W_{d,I}^k$ )

$$W_{d,I}^k = \frac{B_{d,I}^k}{B_I^k} \cdot 100\%$$

gdzie:

$B_{d,I}^k$  - liczba zarejestrowanych bezrobotnych w zawodzie k, pozostających bez pracy powyżej 12 miesięcy, według stanu w końcu I-półroczu 2013 roku,

$B_I^k$  - liczba zarejestrowanych bezrobotnych w zawodzie k według stanu w końcu I-półroczu 2013 roku.

Na tej podstawie można stwierdzić, że na pierwszym miejscu wśród grup zawodowych generujących długotrwałe bezrobocie znalazła się grupa zawodowa - Podoficerowie sił zbrojnych. Drugie miejsce w powyższym rankingu zajmuje grupa zawodowa - Robotnicy pomocniczy w rolnictwie, leśnictwie i rybołówstwie. Stosunkowo duży wskaźnik ( $W_{d,I}^k > 0,5$ ) osiągnęły także takie grupy zawodowe jak:

- Pracownicy opieki osobistej i pokrewni
- Sprzedawcy uliczni i pracownicy świadczący usługi na ulicach

W poniższej tabeli znajdują się zawody o największym wskaźniku długotrwałego bezrobocia (według kodu 6 cyfrowego). Wybrano jedynie te, w których zarejestrowanych jest co najmniej 4 bezrobotnych poprzednio pracujących, pozostających bez pracy powyżej 12 miesięcy, a wskaźnik długotrwałego bezrobocia jest równy bądź większy od 0,63. Nie uwzględniono zawodów, których kod kończy się na -90 (Pozostali...).

Tabela nr 6. Ranking zawodów generujących długotrwałe bezrobocie w Mieście Bielsko – Biała

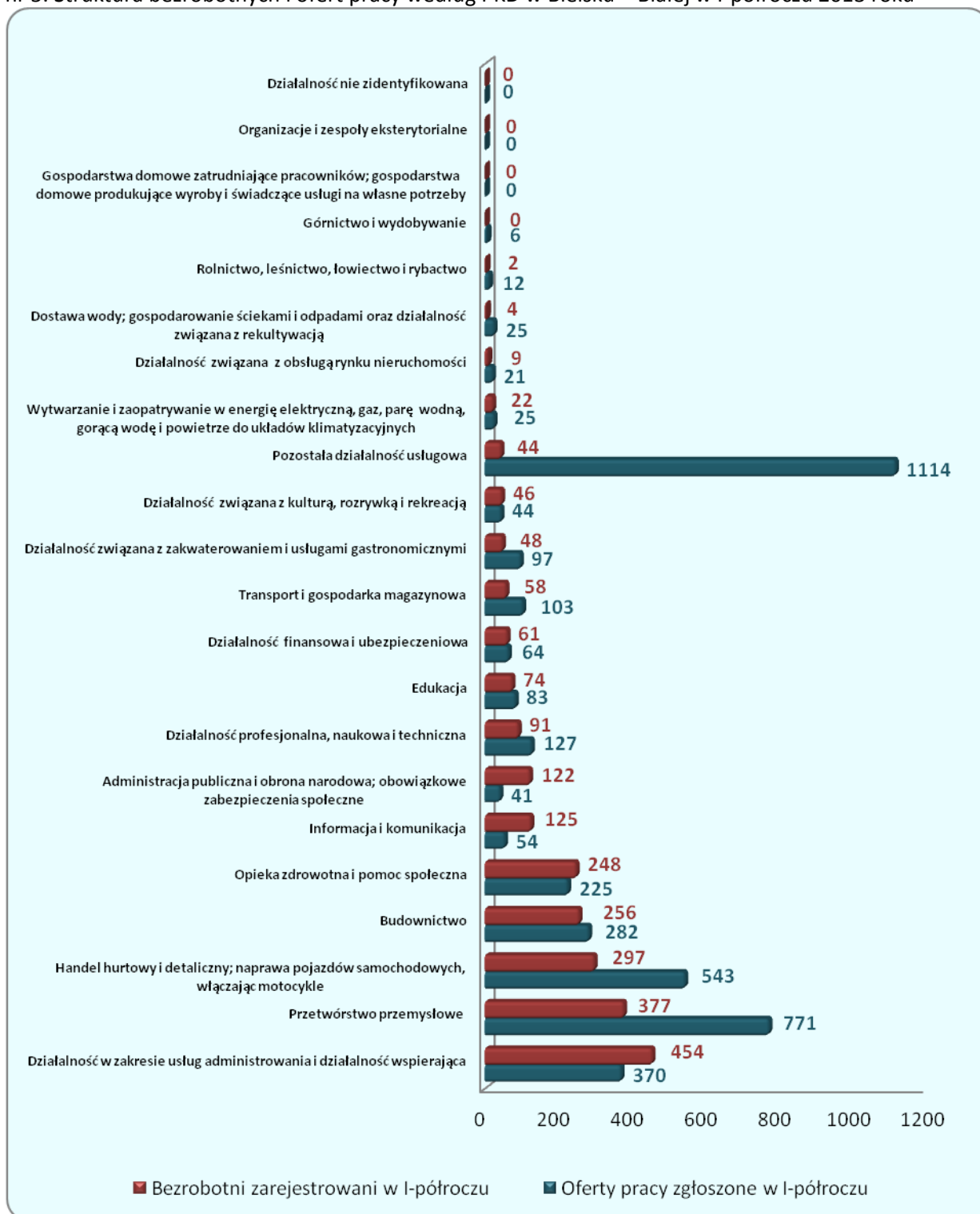
Lp.	Nazwa zawodu	Liczba bezrobotnych (stan na koniec I-półroczu 2013)	Bezrobotni powyżej 12 miesięcy	Wskaźnik długotrwałego bezrobocia
1.	Ankieter	6	5	0,83
2.	Sanitariusz szpitalny	5	4	0,8
3.	Nauczyciel plastyki	4	3	0,75
4.	Technik poligraf	4	3	0,75
5.	Opiekunka domowa	4	3	0,75
6.	Mechanik samochodów osobowych	13	9	0,69
7.	Nauczyciel / instruktor praktycznej nauki zawodu	6	4	0,67
8.	Dziewiarz	11	7	0,64
9.	Inżynier włókiennik	8	5	0,63
10.	Specjalista do spraw badań społeczno-ekonomicznych	8	5	0,63

Źródło: Dane Powiatowego Urzędu Pracy

### 3.3 Struktura bezrobocia i ofert pracy według Polskiej Klasyfikacji Działalności

Podejmując próbę analizowania zawodów deficytowych i nadwyżkowych należy zwrócić również uwagę na napływ do bezrobocia i oferty pracy według Polskiej Klasyfikacji Działalności (PKD). Najwięcej ofert pracy zgłoszono w sekcji Działalność w zakresie usług administrowania i działalność wspierająca – **19,4%**.

Wykres nr 5. Struktura bezrobotnych i ofert pracy według PKD w Bielsku – Białej w I-półroczu 2013 roku



Źródło: Dane Powiatowego Urzędu Pracy

## Wnioski

Zaprezentowany raport nie stanowi kompleksowej analizy lokalnego rynku pracy. Monitoring Zawodów Deficytowych i Nadwyżkowych bazuje bowiem wyłącznie na danych pochodzących z rejestrów Powiatowego Urzędu Pracy dotyczących bezrobotnych i ofert pracy. Dane te nie obejmują wszystkich osób poszukujących pracy czy bezrobotnych nie zarejestrowanych w tutejszym urzędzie. W przypadku ofert pracy w analizie ujęte są wyłącznie te zgłoszone do Powiatowego Urzędu Pracy i wprowadzone do systemu komputerowego. Nie należy zapominać, iż oferty w niektórych zawodach mogą być zgłaszane przez tego samego pracodawcę kilkakrotnie ze względu na dużą fluktuację kadr w danym zawodzie.

Złożoność problemu rynku pracy wynika również z mechanizmów rynkowych podaży i popytu na pracę. Są one kierowane przez szereg czynników trudnych czy wręcz niemożliwych do ujęcia, jak kwestie wysokości stawek płacowych, oferowanych przez pracodawców czy mobilności oraz motywacji do pracy i do podnoszenia swoich kwalifikacji przez osoby poszukujące pracy.

Mimo tego prowadzenie monitoringu lokalnego rynku pracy jest elementem niezbędnym w warunkach gospodarki rynkowej, stanowiącym istotne źródło informacji dla jego uczestników. Daje on, bowiem obraz sytuacji, który może stać się podstawą do kreowania działań na rzecz przeciwdziałania bezrobociu.

Podsumowując, zatem powyższą analizę można wysunąć następujące wnioski:

- stopa bezrobocia na koniec pierwszego półrocza 2013 roku w Bielsku – Białej wyniosła 6,8% i była wyższa niż w końcu pierwszego półrocza 2012 roku (6,3%);
- największy udział w strukturze bezrobotnych stanowią osoby z wykształceniem zawodowym i niższym – 51%, a osoby z wykształceniem wyższym – 14,8%;
- kobiety stanowią 52% wszystkich bezrobotnych;
- odsetek osób długotrwale bezrobotnych kształtuje się na poziomie 44,8%;
- zaobserwowano duży napływ do bezrobocia osób w zawodzie Sprzedawca oraz osób bez zawodu;
- zawód Sprzedawcy jest licznie reprezentowany w strukturze bezrobotnych;
- w pierwszym półroczu 2013 roku nastąpił wzrost zgłoszonych ofert w stosunku do analogicznego okresu w 2012 roku o 336 ofert (16,8%). Zgłoszono 2338 ofert pracy;
- 31,48% wszystkich ofert pracy skierowanych było do osób z wykształceniem gimnazjalnym i podstawowym;
- najwięcej ofert pracy skierowanych było do osób w zawodach: Robotnik gospodarczy, Pozostali pracownicy obsługi biurowej, Konsultant do spraw systemów teleinformatycznych czy też Pozostali monterzy sprzętu elektrycznego;
- w pierwszym półroczu 2013 roku jako zawody deficytowe zidentyfikowane zostały następujące zawody: Technik prac biurowych, Sprzedawca w branży mięsnej, Inżynier mechanik – maszyny i urządzenia przemysłowe;
- w pierwszym półroczu 2013 roku jako zawody nadwyżkowe zidentyfikowane zostały następujące zawody: Technik ekonomista, Cukiernik, Ekonomista, Lakiernik samochodowy oraz Kasjer handlowy,
- w pierwszym półroczu 2013 roku jako zawody zrównoważone zidentyfikowane zostały: Kierowca samochodu dostawczego, Kosmetyczka czy Pielęgniarka.

Wszystkie wykorzystane w opracowaniu dane pochodzą z Powiatowego Urzędu Pracy w Bielsku – Białej i dotyczą Miasta Bielska – Białej. Niektóre z nich publikowane są na stronach internetowych urzędu. Do sporządzenia tabel dotyczących zawodów deficytowych i nadwyżkowych użyto tabel wynikowych przetworzonych przez system Syriusz. Dostępne są one ze strony [www.mz.praca.gov.pl](http://www.mz.praca.gov.pl).



### **Spis wykresów**

Wykres nr 1. Stopa bezrobocia w Bielsku – Białej na przestrzeni 2011, 2012 i 2013 r.	4
Wykres nr 2. Struktura wykształcenia bezrobotnych w Mieście Bielsko-Biała	5
Wykres nr 3. Liczba ofert pracy w Bielsku – Białej na przestrzeni 2011, 2012 i 2013r.	8
Wykres nr 4. Struktura ofert pracy według poziomu wykształcenia w Mieście Bielsko-Biała	9
Wykres nr 5. Struktura bezrobotnych i ofert pracy według PKD w Bielsku – Białej w I-półroczu 2013 r.	15

### **Spis tabel**

Tabela nr 1. Bezrobotni według zawodów w Mieście Bielsko – Biała	6
Tabela nr 2. Napływ bezrobotnych według zawodów w Mieście Bielsko – Biała w I-półroczu 2013 r.	7
Tabela nr 3. Oferty pracy według zawodów w Mieście Bielsko – Biała w I-półroczu 2013 r.	10
Tabela nr 4. Ranking 30 zawodów deficytowych w Bielsku – Białej w pierwszym półroczu 2013 r.	12
Tabela nr 5. Ranking 30 zawodów nadwyżkowych w Bielsku – Białej w pierwszym półroczu 2013 r.	13
Tabela nr 6. Ranking zawodów generujących długotrwałe bezrobocie według kodu 6 cyfrowego	14