

Powiatowy Urząd Pracy

# **RANKING ZAWODÓW DEFICYTOWYCH I NADWYŻKOWYCH**

**W POWIECIE BIELSKIM  
w 2013 roku**

## Spis treści

Spis treści .....	2
Wstęp.....	3
1. Analiza bezrobocia według zawodów .....	4
1.1. Charakterystyka bezrobocia w Powiecie Bielskim .....	4
1.2. Struktura bezrobocia według zawodów .....	5
1.3. Analiza napływu bezrobotnych według zawodów .....	7
2. Analiza ofert pracy według zawodów .....	8
2.1. Oferty pracy według zawodów .....	9
2.2. Oferty pracy według grup zawodowych .....	10
3. Analiza zawodów deficytowych i nadwyżkowych .....	11
3.1. Zawody deficytowe i nadwyżkowe w Powiecie Bielskim.....	11
3.2. Ranking zawodów generujących długotrwałe bezrobocie .....	14
3.3. Struktura bezrobocia i ofert pracy według Polskiej Klasyfikacji Działalności.....	15
Wnioski .....	16
Spis wykresów.....	17
Spis tabel .....	17

## Wstęp

Prowadzenie prawidłowej polityki rynku pracy wymaga systematycznego śledzenia i analizowania zjawisk oraz procesów zachodzących na lokalnym rynku pracy. Dlatego wychodząc naprzeciw tym potrzebom, do ustawy z dnia 20 kwietnia 2004 r. o promocji zatrudnienia i instytucjach rynku pracy jako jedno z zadań samorządu województwa oraz samorządu powiatu w zakresie polityki rynku pracy, w ramach opracowywania analiz rynku pracy, został wprowadzony monitoring zawodów deficytowych i nadwyżkowych (art. 8, ust.1 pkt 3 i art. 9, ust.1 pkt 9). Powiatowy Urząd Pracy w Bielsku-Białej przekazuje, zatem do Państwa dyspozycji **„Ranking zawodów deficytowych i nadwyżkowych w Powiecie Bielskim w 2013 roku”**, opracowany w oparciu o „Zalecenia metodyczne do prowadzenia monitoringu zawodów deficytowych i nadwyżkowych” Ministerstwa Gospodarki, Pracy i Polityki Społecznej, Departamentu Rynku Pracy, Warszawa 2003.

Zgodnie z powyższymi zaleceniami przez **monitoring zawodów deficytowych i nadwyżkowych** należy rozumieć proces systematycznego obserwowania zjawisk zachodzących na rynku pracy dotyczących kształtowania popytu na pracę i podaży zasobów pracy w przekroju terytorialno-zawodowym oraz formułowanie na tej podstawie ocen, wniosków i krótkoterminowych prognoz niezbędnych dla prawidłowego funkcjonowania systemów kształcenia zawodowego i szkolenia bezrobotnych. **Zawodem deficytowym** nazywamy zawód, na który występuję na rynku pracy większe zapotrzebowanie niż liczba osób poszukujących pracy w tym zawodzie. Natomiast przez **zawód nadwyżkowy** należy rozumieć zawód, na który występuje na rynku pracy mniejsze zapotrzebowanie niż liczba osób poszukujących pracy w tym zawodzie.

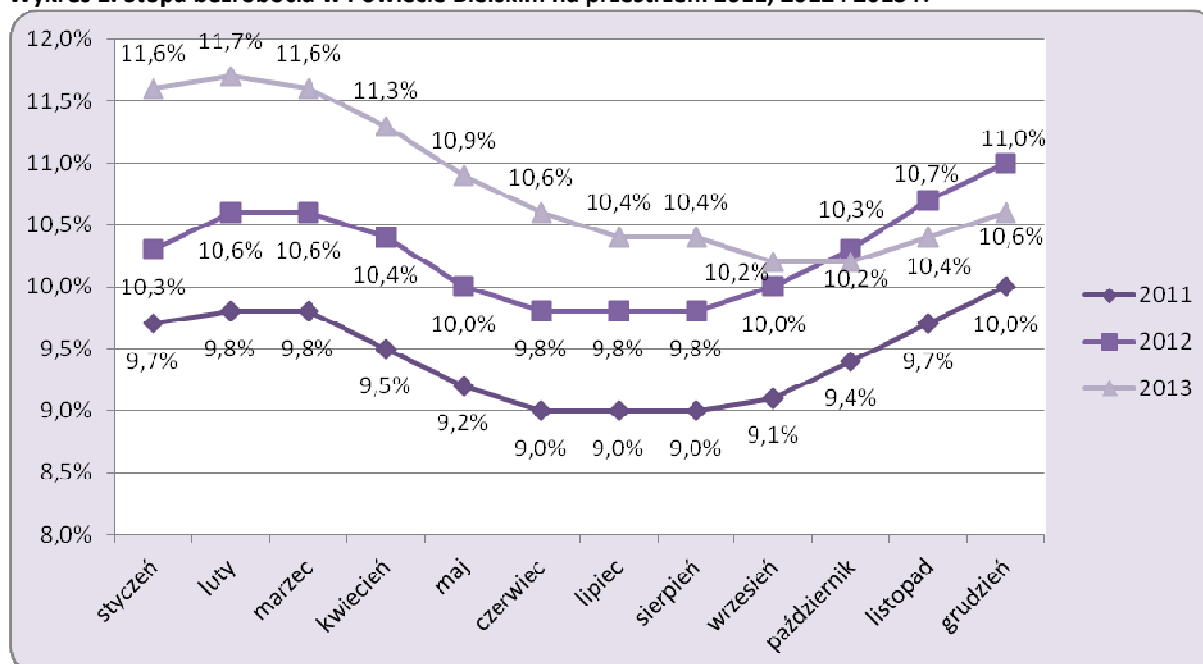
Celem niniejszego raportu jest opracowanie możliwych do wykorzystania w praktyce informacji pozwalających na zwiększenie efektywności organizowanych szkoleń, dzięki dostosowaniu ich kierunków do potrzeb pracodawców, a także poprzez udostępnienie wyników działań władzom oświatowym i dyrekcjom szkół, które będą mogły korygować poziom, strukturę i treść kształcenia zawodowego oraz lokalnym władzom samorządowym kształtującym politykę przeciwdziałania bezrobociu. Monitoring służyć ma również stworzeniu bazy informacyjnej dla opracowania przyszłych struktur zawodowo-kwalifikacyjnych w układzie lokalnym, regionalnym i krajowym, usprawnieniu poradnictwa zawodowego poprzez wskazanie zawodów deficytowych i nadwyżkowych. Usprawnieniu pośrednictwa pracy poprzez uzyskanie informacji o planowanych ofertach pracy na rok przyszły oraz przewidywanej liczbie absolwentów według zawodów. A także ułatwieniu realizacji programów specjalnych dla aktywizacji osób długotrwale bezrobotnych w celu promowania ich ponownego zatrudnienia.

Ranking zawodów deficytowych i nadwyżkowych opracowywany jest dwa razy w roku. Jako źródło informacji służą załączniki nr 2 i 3 do sprawozdania MPIPS-01. Zakres danych w nich zawarty obejmuje liczbę osób zarejestrowanych jako bezrobotne, bezrobotne kobiety, osoby do 12 miesięcy od ukończenia nauki oraz bezrobotnych poprzednio pracujących według okresu pozostawania bez pracy oraz oferty pracy (zgłoszone przez pracodawców wolne miejsca zatrudnienia, miejsca przygotowania zawodowego, stażu oraz przyjęte do realizacji miejsca pracy w ramach prac interwencyjnych i robót publicznych, a także w ramach umów zlecenia) według zawodów i specjalności (kod sześciocyfrowy, w sumie **2366** zawodów) oraz według Polskiej Klasyfikacji Działalności.

## 1. Analiza bezrobocia według zawodów

Stopa bezrobocia na koniec 2013r. w Powiecie Bielskim wyniosła **10,6%** (**5816** osób). Jest ona o 0,4 pkt. procentowego niższa w stosunku do analogicznego okresu w roku 2012 (spadek o 214 osób). Poniższy wykres prezentuje zmiany stopy bezrobocia w ostatnich latach w Powiecie.

Wykres 1. Stopa bezrobocia w Powiecie Bielskim na przestrzeni 2011, 2012 i 2013 r.



Źródło: Dane Powiatowego Urzędu Pracy

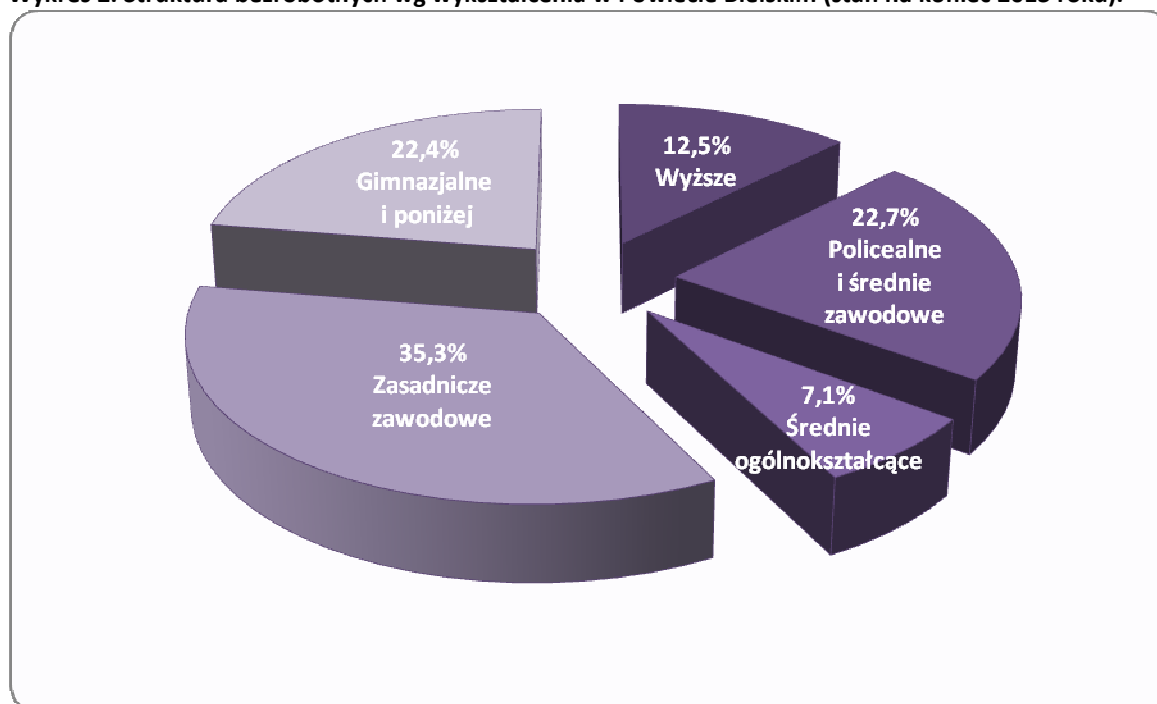
Stopa bezrobocia w Powiecie Bielskim jest nieco niższa niż w województwie śląskim (11,2%) i stopa dla całego kraju - 13,4%.

### 1.1. Charakterystyka bezrobocia w Powiecie Bielskim

Wśród osób bezrobotnych z terenu Powiatu Bielskiego najwięcej osób posiada wykształcenie zasadnicze zawodowe - **35,3%** to o 0,1 pkt. procentowego więcej niż w ubiegłym roku. Na wysokim poziomie utrzymuje się również udział osób z wykształceniem policealnym i średnim zawodowym (**22,7%**). W 2013 roku zanotowano spadek liczby osób bezrobotnych z wykształceniem wyższym (z 13,3% na koniec 2012 roku do **12,5%** na koniec 2013). Osoby bezrobotne z wykształceniem gimnazjalnym i niższym stanowią **22,4%** ogółu bezrobotnych. Odsetek osób z wykształceniem średnim ogólnokształcącym wyniósł **7,1%** na koniec grudnia 2013 roku to o 0.1 pkt. procentowego mniej niż w 2012 roku.

Poniższy wykres prezentuje strukturę bezrobotnych ze względu na ich poziom wykształcenia.

**Wykres 2. Struktura bezrobotnych wg wykształcenia w Powiecie Bielskim (stan na koniec 2013 roku).**



Źródło: Dane Powiatowego Urzędu Pracy

Ponad połowę bezrobotnych w Powiecie Bielskim stanowią kobiety (**50,9%**). Osoby młode do 25 roku życia stanowią **15,4%** ogółu zarejestrowanych, a **27,5%** to osoby powyżej 50 roku życia. Porównując te dane do analogicznego okresu w roku poprzednim mamy do czynienia ze spadkiem odsetka osób do 25 roku życia o 2,1 pkt. procentowego, natomiast ze wzrostem osób powyżej 50 roku o 2,7 pkt. procentowego. Dużą część osób figurujących w ewidencji Powiatowego Urzędu Pracy stanowią długotrwale bezrobotni - **48,4%**. W tym przypadku nastąpiło zwiększenie się odsetka tych osób w ogólnej strukturze bezrobotnych o 5,3 pkt. procentowego w porównaniu z grudniem 2012 roku.

## 1.2. Struktura bezrobocia według zawodów

Charakterystyka bezrobocia wymaga szczegółowego zbadania struktury bezrobotnych pod względem posiadanego zawodu. Dzięki temu możliwe będzie wykazanie zawodów, które posiada duża liczba bezrobotnych.

W tabeli poniżej zawarto 30 zawodów najliczniej reprezentowanych w strukturze bezrobotnych w Powiecie Bielskim według stanu na koniec 2013 roku. Najliczniejszą grupę stanowiły osoby w zawodzie Sprzedawca - **599** osób (10,3%). Liczba ta jest mniejsza niż rok wcześniej o 40 osób (spadek o 6,3%). Na drugim miejscu znalazły się osoby bez zawodu - **458** osób (7,9%). W tym przypadku nastąpił wzrost w porównaniu do 2012 roku o 12 osób (wzrost o 2,7%). Na trzecim miejscu znalazły się osoby w zawodzie Robotnik budowlany - **226** osób

(3,9%). Na kolejnym miejscu znalazły się osoby w zawodzie Pozostali pracownicy obsługi biurowej - 179 osób.

**Tabela 1. Bezrobotni według zawodów w Powiecie Bielskim (stan na koniec 2013 roku).**

Lp.	Nazwa zawodu	Bezrobotni wg stanu na koniec 2013 roku
1.	Sprzedawca*	599
2.	Bez zawodu	458
3.	Robotnik budowlany	226
4.	Pozostali pracownicy obsługi biurowej	179
5.	Robotnik gospodarczy	145
6.	Robotnik pomocniczy w przemyśle przetwórczym	121
7.	Ślusarz*	99
8.	Krawiec*	98
9.	Kucharz*	90
10.	Sprzątaczką biurową	87
11.	Pozostali pracownicy przy pracach prostych gdzie indziej niesklasyfikowani	80
12.	Pakowacz	74
13.	Murarz*	73
14.	Magazynier	71
15.	Fryzjer*	69
16.	Pozostali robotnicy przy pracach prostych w przemyśle	57
17.	Pozostali operatorzy stacjonarnych maszyn i urządzeń gdzie indziej niesklasyfikowani	56
18.	Mechanik pojazdów samochodowych*	55
19.	Stolarz*	55
20.	Kelner*	50
21.	Piekarz*	50
22.	Monter podzespołów i zespołów elektronicznych	44
23.	Kierowca samochodu ciężarowego	40
24.	Technik mechanik*	39
25.	Technik ekonomista*	39
26.	Szwaczka	38
27.	Pozostali monterzy gdzie indziej niesklasyfikowani	38
28.	Kucharz małej gastronomii*	35
29.	Cukiernik*	35
30.	Przedstawiciel handlowy	32

Źródło: Dane Powiatowego Urzędu Pracy

Licznie reprezentowane są również takie zawody jak: Robotnik gospodarczy, Robotnik pomocniczy w przemyśle przetwórczym, Ślusarz, Krawiec i Kucharz.

Osoby bezrobotne w przedstawionych powyżej trzydziestu zawodach stanowią **53,9%** wszystkich osób zarejestrowanych w Powiatowym Urzędzie Pracy z terenu Powiatu Bielskiego.

W przypadku dużych grup zawodowych największa liczba bezrobotnych występuje w grupie Sprzedawcy i pokrewni - **13,4%**. Na drugim miejscu wśród grup zawodowych

znajdują się Robotnicy pomocniczy w górnictwie, przemyśle, budownictwie i transporcie - **10,7%**. Liczną grupę bezrobotnych stanowią również Pracownicy usług osobistych - **8,7%**.

### 1.3. Analiza napływu bezrobotnych według zawodów

Chcąc uzyskać pełniejszy obraz tendencji występujących na lokalnym rynku pracy należy przyrzeć się kwestii napływu bezrobotnych w okresie dwunastu miesięcy 2013 roku w Powiecie Bielskim.

W 2013 roku w Powiatowym Urzędzie Pracy w Bielsku-Białej zarejestrowały się **6863** osoby, w tym **3428** kobiet z terenu Powiatu. W porównaniu do analogicznego okresu w roku ubiegłym, liczba bezrobotnych rejestrujących się w Urzędzie Pracy zwiększyła się o **19** osób (wzrost o 0,3%). Poniższa tabela przedstawia 30 zawodów, w których zanotowano największy napływ bezrobotnych. Osoby w tych zawodach stanowią **53,3%** ogółu rejestrujących się.

**Tabela 2. Napływ bezrobotnych według zawodów w Powiecie Bielskim w 2013 roku.**

Lp.	Nazwa zawodu	Bezrobotni ogółem	Kobiety	w tym	
				Absolwenci	
				Ogółem	Kobiety
1.	Bez zawodu	683	297	170	75
2.	Sprzedawca*	680	587	48	46
3.	Pozostali pracownicy obsługi biurowej	232	196	14	11
4.	Robotnik budowlany	202	2	2	0
5.	Pozostali pracownicy przy pracach prostych gdzie indziej niesklasyfikowani	124	57	8	5
6.	Kucharz*	110	82	10	8
7.	Robotnik gospodarczy	107	23	4	2
8.	Krawiec*	106	104	0	0
9.	Robotnik pomocniczy w przemyśle przetwórczym	105	43	2	0
10.	Ślusarz*	97	1	3	0
11.	Magazynier	92	22	5	3
12.	Fryzjer*	89	87	25	25
13.	Pakowacz	88	72	2	1
14.	Pozostali operatorzy stacjonarnych maszyn i urządzeń gdzie indziej niesklasyfikowani	79	33	5	0
15.	Sprzątaczką biurową	74	72	0	0
16.	Mechanik pojazdów samochodowych*	70	0	15	0
17.	Kelner*	61	51	7	7
18.	Murarz*	61	0	0	0
19.	Technik ekonomista*	59	53	14	11
20.	Monter podzespołów i zespołów elektronicznych	54	31	3	2
21.	Stolarz*	53	0	3	0
22.	Szwaczka	51	48	0	0
23.	Pozostali monterzy gdzie indziej niesklasyfikowani	51	17	1	1
24.	Technik mechanik*	50	3	6	0
25.	Piekarz*	50	9	1	0
26.	Kasjer handlowy	48	41	7	7
27.	Cukiernik*	46	30	9	3
28.	Kierowca samochodu ciężarowego	46	0	0	0
29.	Pozostali robotnicy przy pracach prostych w przemyśle	46	15	2	1
30.	Błacharz samochodowy*	45	0	7	0

Źródło: Dane Powiatowego Urzędu Pracy

Największy napływ do bezrobocia w 2013 roku zanotowano w przypadku osób Bez zawodu - **683** osoby, co stanowiło **9,95%** wszystkich rejestracji. Liczba tych osób jest większa niż w 2012 roku o 21 osób (wzrost o 3,2%). Drugą najliczniejszą grupę stanowiły osoby w zawodzie Sprzedawca - **680** osób. W przypadku absolwentów największy napływ zanotowano wśród osób bez zawodu - **170** osób.

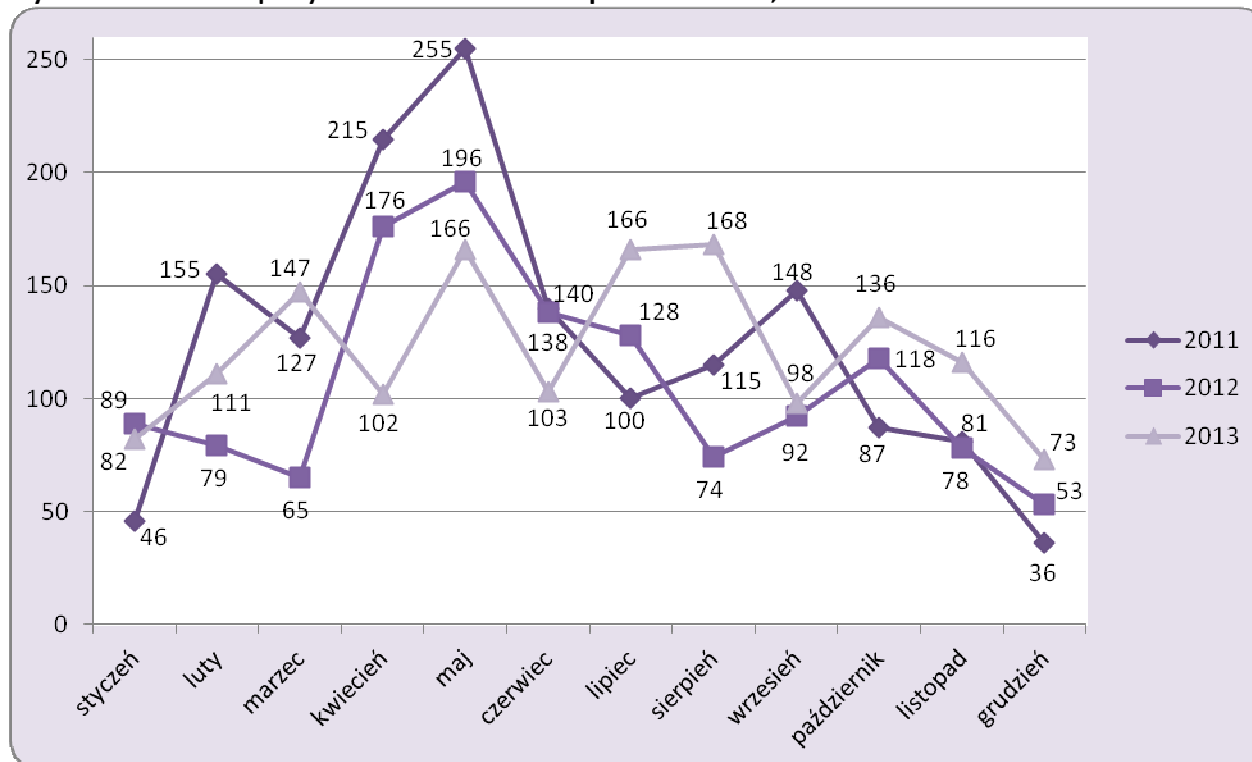
W 2013 roku największy napływ dotyczył grupy zawodowej Sprzedawcy i pokrewni - **14,0%**. Na drugim miejscu znalazła się grupa Robotnicy pomocniczy w górnictwie, przemyśle, budownictwie i transporcie - **8,7%**. Liczny napływ dotyczył również grupy Pracownicy usług osobistych - **8,3%**.

## 2. Analiza ofert pracy według zawodów

Analiza popytu na pracę stanowi kolejny element prezentowanego rankingu zawodów deficytowych i nadwyżkowych. Dostarcza ona cennych informacji o rynku pracy zarówno jego uczestnikom, jak i instytucjom, których działania są powiązane z nim bądź mają nań wpływ. Mowa tu szczególnie o władzach samorządowych i instytucjach oświatowych.

Analiza ofert pracy z terenu Powiatu Bielskiego wykazała, iż mieliśmy do czynienia ze wzrostem ilości zgłaszanych ofert pracy z **1286** w 2012 roku do **1468** ofert w badanym okresie 2013 roku. Był to wzrost o **14,2%** (o **182** oferty).

Wykres 3. Liczba ofert pracy w Powiecie Bielskim na przestrzeni 2011, 2012 i 2013 r.



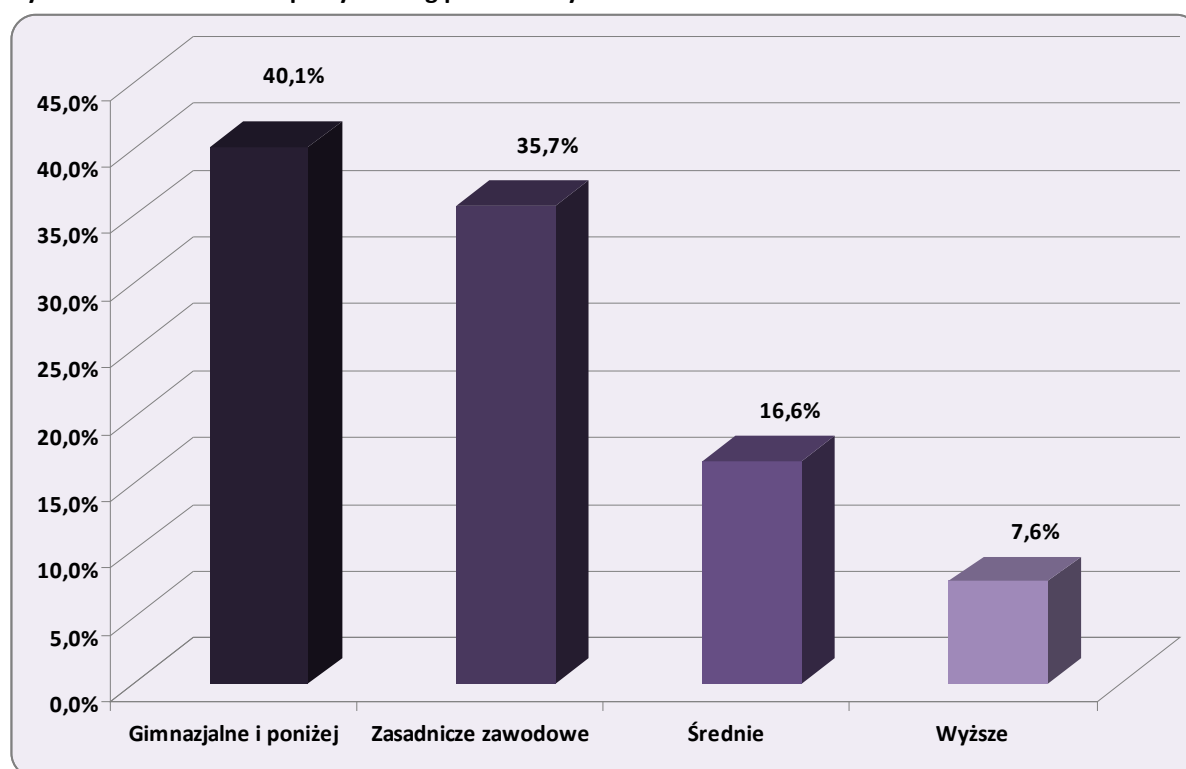
Źródło: Dane Powiatowego Urzędu Pracy



## 2.1. Oferty pracy według zawodów

W badanym roku najwięcej ofert pracy skierowanych było do osób z wykształceniem gimnazjalnym i podstawowym (**588**), następnie z wykształceniem zasadniczym zawodowym (**524**). Najmniej propozycji zatrudnienia skierowanych było do osób posiadających wykształcenie wyższe (**112**). Poniższy wykres przedstawia strukturę ofert pracy według wykształcenia w 2013 roku.

Wykres 4. Struktura ofert pracy według poziomu wykształcenia w Powiecie Bielskim w 2013 roku.



Źródło: Dane Powiatowego Urzędu Pracy

Szczegółowa analiza ofert pracy zgłoszonych do Powiatowego Urzędu Pracy w Bielsku-Białej z terenu Powiatu Bielskiego pozwoliła na stworzenie rankingu 18 zawodów, w których zanotowano największe zainteresowanie ze strony pracodawców. Przedstawione w poniższej tabeli oferty pracy stanowiły **50,1%** wszystkich ofert zgłoszonych w 2013 roku w Powiecie Bielskim.

**Tabela 3. Oferty pracy według zawodów w Powiecie Bielskim w 2013 roku.**

Lp.	Nazwa zawodu	Oferty pracy zgłoszone w 2013 roku
1.	Robotnik gospodarczy	132
2.	Szwaczka	88
3.	Pracownik ochrony fizycznej bez licencji	64
4.	Sprzedawca*	58
5.	Robotnik budowlany	44
6.	Technik prac biurowych*	36
7.	Przedstawiciel handlowy	35
8.	Magazynier	32
9.	Technolog robót wykończeniowych w budownictwie*	30
10.	Pakowacz	27
11.	Ślusarz*	26
12.	Pozostali pracownicy obsługi biurowej	25
13.	Kucharz*	25
14.	Pozostałe pomoce i sprzętaczki biurowe, hotelowe i podobne	25
15.	Kelner*	24
16.	Operator maszyn do produkcji wyrobów z drutu, lin, siatek i kabli	24
17.	Dekarz*	20
18.	Elektryk*	20

Źródło: Dane Powiatowego Urzędu Pracy

Najwięcej ofert pracy w 2013 roku zgłoszono w zawodzie Robotnik gospodarczy - **132** oferty, co stanowiło **9,0%** wszystkich ofert. Na drugim miejscu znalazły się oferty dla zawodu Szwaczka - **88** ofert (**6,0%**). Na trzecim miejscu znalazły się oferty dla zawodu Pracownik ochrony fizycznej bez licencji - **64** oferty.

## 2.2. Oferty pracy według grup zawodowych

Jeżeli natomiast przeanalizujemy propozycje zatrudnienia pod względem grup zawodowych, do których zostały one skierowane okazuje się, że w 2013 roku najwięcej ofert skierowanych było do grupy zawodowej Pracownicy usług osobistych - **15,1%**. Na drugim miejscu znalazły się oferty dla grupy zawodowej Robotnicy w przetwórstwie spożywczym, obróbce drewna, produkcji wyrobów tekstylnych i pokrewni - **10,9%**. Oferty dla grupy Robotnicy obróbki metali, mechanicy maszyn i urządzeń i pokrewni **9,9%** wszystkich ofert.

### 3. Analiza zawodów deficytowych i nadwyżkowych

Kluczowym zadaniem tej analizy jest identyfikacja zawodów deficytowych i nadwyżkowych na lokalnym rynku pracy. Zostanie ona dokonana w oparciu o przyjęty wskaźnik intensywności nadwyżki (deficytu) zawodu k ( $W_{n,I}^k$ )

$$W_{n,I}^k = \frac{\bar{O}_I^k}{\bar{B}_I^k}$$

gdzie:

$\bar{B}_I^k$  - średnia miesięczna liczba zarejestrowanych bezrobotnych w zawodzie k w 2013 roku.

$\bar{O}_I^k$  - średnia miesięczna liczba zgłoszonych ofert pracy w zawodzie k w 2013 roku.

Przyjęto, że zawody o wskaźniku:

$W_{n,I}^k < 0,9$  to zawody nadwyżkowe,

$0,9 \leq W_{n,I}^k \leq 1,1$  to zawody zrównoważone (wykazujące równowagę na rynku pracy),

$W_{n,I}^k > 1,1$  to zawody deficytowe

#### 3.1. Zawody deficytowe i nadwyżkowe w Powiecie Bielskim

W oparciu o powyższe wskaźniki został sporządzony ranking zawodów deficytowych i nadwyżkowych. W tym miejscu należy zaznaczyć, że w wyniku analizy zawodów według wskaźnika intensywności deficytu ( $W_{n,I}^k > 1,1$ ), jako zawody deficytowe, czyli te na które występuje na rynku pracy większe zapotrzebowanie niż liczba osób poszukujących pracy w tym zawodzie zostały również zdefiniowane zawody niewymagające szczególnych kwalifikacji, a których wykonywania mogą podjąć się przedstawiciele innych zawodów. Dlatego też w przypadku niektórych zawodów ich deficytowość nie oznacza zagrożenia dla rynku pracy. W przypadku zawodów skategoryzowanych jako deficytowe, a które wymagają odpowiednich kwalifikacji często potwierdzonych konkretnym dokumentem należy podjąć odpowiednie kroki (np. szkolenia) w celu złagodzenia tego problemu.

Wśród zawodów deficytowych, dla których wskaźnik intensywności deficytu osiągnął maksimum, a dla których pojawiała się średnio przynajmniej 1 oferta pracy miesięcznie i w ewidencji Urzędu Pracy nie figuruje żaden bezrobotny w tym zawodzie, wymienić należy następujące:

- Technik prac biurowych

Poniższa tabela prezentuje 30 zawodów deficytowych, ( w oparciu o w/w wskaźniki udało się wyodrębnić i wskazać tylko 30 zawodów deficytowych) czyli takich, w których istnieje większe zapotrzebowanie na pracę ze strony pracodawców, niż jest osób w ewidencji Powiatowego Urzędu Pracy zarejestrowanych w danych zawodach.

**Tabela 4. Ranking 20 zawodów deficytowych w Powiecie Bielskim w 2013 roku.**

Lp.	Nazwa zawodu	Wskaźnik intensywności deficytu zawodów
1.	Technolog robót wykończeniowych w budownictwie*	15
2.	Kierowca ciągnika siodłowego	12
3.	Sprzedawca w branży spożywczej	7,5
4.	Sprzedawca w branży mięsnej	7
5.	Tokarz / frezer obrabiarek sterowanych numerycznie	5
6.	Operator ładowarki	5
7.	Brukarz	4,3333
8.	Operator maszyn i urządzeń do przeróbki mechanicznej węgla	4
9.	Elektryk*	3,3333
10.	Spawacz metodą MAG	3,25
11.	Ogrodnik terenów zieleni	3
12.	Asystent nauczyciela przedszkola	2,5
13.	Monter konstrukcji budowlanych*	2,5
14.	Elektromonter maszyn elektrycznych	2,5
15.	Elektromonter instalacji elektrycznych	2,5
16.	Pracownik ochrony fizycznej bez licencji	2,2857
17.	Główny księgowy	2
18.	Inżynier mechanik - mechanika precyzyjna	2
19.	Nauczyciel techniki	2
20.	Zbrojarz	2
21.	Dekarz*	2
22.	Monter izolacji budowlanych*	2
23.	Spawacz ręczny gazowy	2
24.	Operator obrabiarek skrawających*	2
25.	Szlifierz metali	2
26.	Operator żurawia jezdniowego	2
27.	Szwaczka	1,7254
28.	Górnik eksploatacji podziemnej*	1,6666
29.	Inżynier mechanik - maszyny i urządzenia przemysłowe	1,5
30.	Operator maszyn do produkcji wyrobów z drutu, lin, siatek i kabli	1,4117

Źródło: Dane Powiatowego Urzędu Pracy

Zawody o najwyższym wskaźniku intensywności deficytu to m.in.: Technolog robót wykończeniowych budownictwie, Kierowca ciągnika siodłowego, Sprzedawca w branży spożywczej.

Poniższa tabela prezentuje ranking trzydziestu zawodów nadwyżkowych w Powiecie Bielskim w 2013 roku.

**Tabela 5. Ranking 30 zawodów nadwyżkowych w Powiecie Bielskim w 2013 roku.**

Lp.	Nazwa zawodu	Wskaźnik intensywności nadwyżki zawodów
1.	Monter podzespołów i zespołów elektronicznych	0,0185
2.	Błacharz samochodowy*	0,0222
3.	Kucharz małej gastronomii*	0,0238
4.	Mechanik pojazdów samochodowych*	0,0285
5.	Kontroler jakości wyrobów mechanicznych	0,0294
6.	Kierowca samochodu osobowego	0,0312
7.	Robotnik magazynowy	0,037
8.	Mechanik maszyn i urządzeń przemysłowych	0,05
9.	Kasjer handlowy	0,0625
10.	Technik handlowiec*	0,0714
11.	Lakiernik samochodowy	0,0740
12.	Specjalista do spraw organizacji usług gastronomicznych, hotelarskich i turystycznych	0,0769
13.	Technik elektronik*	0,0769
14.	Doradca klienta	0,0833
16.	Sprzedawca*	0,0852
17.	Specjalista zastosowań informatyki	0,1111
18.	Robotnik drogowy	0,1176
19.	Sprzątaczką biurową	0,1216
20.	Krawiec*	0,1226
21.	Ratownik medyczny*	0,125
22.	Specjalista do spraw marketingu i handlu	0,1315
23.	Dziwiarz	0,1333
24.	Fryzjer*	0,1348
25.	Psycholog	0,1428
26.	Agent ubezpieczeniowy	0,1428
27.	Monter konstrukcji stalowych	0,1428
28.	Operator maszyn do obróbki skrawaniem	0,1538
29.	Szlifierz materiałów drzewnych	0,1666
30.	Sprzedawca w stacji paliw	0,1666

Źródło: Dane Powiatowego Urzędu Pracy

Zawody nadwyżkowe, czyli te na które występuje mniejsze zapotrzebowanie na rynku pracy niż liczba osób poszukujących pracy w tych zawodach (wskaźnik  $W < 0,9$ ) to m.in.: Monter podzespołów i zespołów elektronicznych, Błacharz samochody, Kucharz małej gastronomii, Pozostali pracownicy przy pracach prostych gdzie indziej niesklasyfikowani czy Mechanik pojazdów samochodowych.

Wśród zawodów, które wykazują równowagę na rynku pracy wymienić można zawód: Opiekun w domu pomocy społecznej, Windykator czy też Manikiurzystka. Dla tych zawodów wskaźnik intensywności nadwyżki (deficytu) osiągnął wartość większą niż 0,9 i mniejszą niż 1,1.

### 3.2. Ranking zawodów generujących długotrwałe bezrobocie

Kolejną istotną kwestią dotyczącą problemu bezrobocia jest okres pozostawania bez pracy. Ranking zawodów generujących długotrwałe bezrobocie został sporządzony w oparciu o wskaźnik długotrwałego bezrobocia ( $W_{d,I}^k$ )

$$W_{d,I}^k = \frac{B_{d,I}^k}{B_I^k} \cdot 100\%$$

gdzie:

$B_{d,I}^k$  - liczba zarejestrowanych bezrobotnych w zawodzie k, pozostających bez pracy powyżej 12 miesięcy, według stanu w końcu 2013 roku,

$B_I^k$  - liczba zarejestrowanych bezrobotnych w zawodzie k według stanu w końcu 2013 roku.

Na tej postawie można stwierdzić, że na pierwszym miejscu wśród grup zawodowych generujących długotrwałe bezrobocie znalazła się grupa zawodowa Kierownicy w branży hotelarskiej, handlu i innych branżach usługowych ( $W_{d,I}^k = 0,86$ ).

W poniższej tabeli znajdują się zawody o największym wskaźniku długotrwałego bezrobocia (według kodu 6 cyfrowego). Wybrano te, w których zarejestrowanych jest co najmniej 3 bezrobotnych poprzednio pracujących, pozostających bez pracy powyżej 12 miesięcy, a wskaźnik  $W_{d,I}^k \geq 0,75$ . Nie uwzględniono zawodów, których kod kończy się na -90 (Pozostali...).

**Tabela 6. Ranking zawodów generujących długotrwałe bezrobocie w Powiecie Bielskim w 2013 roku.**

Lp.	Nazwa zawodu	Liczba bezrobotnych (stan na koniec 2013)	Bezrobotni powyżej 12 miesięcy	Wskaźnik długotrwałego bezrobocia
1.	Robotnik placowy	5	5	1
2.	Szlifierz materiałów drzewnych	4	4	1
3.	Laborant chemiczny	3	3	1
4.	Pokojowa	10	8	0,8
5.	Blacharz	5	4	0,8
6.	Obuwnik przemysłowy	8	6	0,75
7.	Nauczyciel matematyki	4	3	0,75
8.	Opiekunka domowa	4	3	0,75
9.	Spawacz ręczny gazowy	4	3	0,75
10.	Spawacz ręczny łukiem elektrycznym	4	3	0,75
11.	Zgrzewacz	4	3	0,75
12.	Palacz kotłów centralnego ogrzewania gazowych	4	3	0,75

Źródło: Dane Powiatowego Urzędu Pracy

### 3.3. Struktura bezrobocia i ofert pracy według Polskiej Klasyfikacji Działalności

Podejmując próbę analizowania zawodów deficytowych i nadwyżkowych należy zwrócić również uwagę na napływ do bezrobocia i oferty pracy według Polskiej Klasyfikacji Działalności (PKD). Najwięcej ofert pracy zgłoszono w sekcji „Przetwórstwo przemysłowe” - 21%.

Wykres 5. Struktura bezrobotnych i ofert pracy według PKD w Powiecie Bielskim w 2013 roku.



Źródło: Dane Powiatowego Urzędu Pracy

## Wnioski

Zaprezentowany raport nie stanowi kompleksowej analizy lokalnego rynku pracy. Monitoring Zawodów Deficytowych i Nadwyżkowych bazuje bowiem wyłącznie na danych pochodzących z rejestrów Powiatowego Urzędu Pracy dotyczących bezrobotnych i ofert pracy. Dane te nie obejmują wszystkich osób poszukujących pracy czy bezrobotnych nie zarejestrowanych w tutejszym urzędzie. W przypadku ofert pracy w analizie ujęte są wyłącznie te zgłoszone do Powiatowego Urzędu Pracy i wprowadzone do systemu komputerowego. Nie należy zapominać, iż oferty w niektórych zawodach mogą być zgłaszane przez tego samego pracodawcę kilkakrotnie ze względu na dużą fluktuację kadr w danym zawodzie.

Złożoność problemu rynku pracy wynika również z mechanizmów rynkowych podaży i popytu na pracę. Są one kierowane przez szereg czynników trudnych czy wręcz niemożliwych do ujęcia, jak kwestie wysokości stawek płacowych, oferowanych przez pracodawców czy mobilności oraz motywacji do pracy i do podnoszenia swoich kwalifikacji przez osoby poszukujące pracy.

Mimo tego prowadzenie monitoringu lokalnego rynku pracy jest elementem niezbędnym w warunkach gospodarki rynkowej, stanowiącym istotne źródło informacji dla jego uczestników. Daje on, bowiem obraz sytuacji, który może stać podstawą do kreowania działań na rzecz przeciwdziałania bezrobociu.

Podsumowując, zatem powyższą analizę można wysunąć następujące wnioski:

- stopa bezrobocia w Powiecie Bielskim w końcu 2013 roku wyniosła 10,6%;
- w strukturze bezrobotnych dominują osoby z wykształceniem zawodowym i niższym stanowiąc 57,7% ogółu;
- kobiety stanowią 50,9% wszystkich bezrobotnych;
- osoby długotrwale bezrobotne to 48,4% ogółu bezrobotnych z Powiatu Bielskiego;
- zawód Sprzedawcy jest najliczniej reprezentowanym zawodem w strukturze bezrobotnych. Napływ do bezrobocia osób w tym zawodzie również był duży;
- w 2013 roku zgłoszono o 3182 oferty pracy więcej niż w analogicznym okresie ubiegłego roku (1286 w 2012, 1468 w 2013);
- ponad ¾ ofert pracy skierowanych było do osób z wykształceniem zawodowym lub gimnazjalnym i podstawowym;
- najwięcej ofert skierowanych było do osób w zawodach: Robotnik gospodarczy, Szwaczka czy też Pracownik ochrony fizycznej bez licencji.
- w 2013 roku jako zawody nadwyżkowe zostały zidentyfikowane następujące: Monter podzespołów i zespołów elektronicznych, Blacharz samochodowy, Kucharz małej gastronomii czy też Mechanik pojazdów samochodowych.
- W 2013 roku jako zawody deficytowe zostały zidentyfikowane: Technolog robót wykończeniowych w budownictwie, Kierowca ciągnika siodłowego, Sprzedawca w branży spożywczej czy też Sprzedawca w branży mięsnej.
- w 2013 roku zawodem zrównoważonym był zawód Opiekun w domu pomocy społecznej, Windykator czy Manikiurzystka.

Wszystkie wykorzystane w opracowaniu dane pochodzą z Powiatowego Urzędu Pracy w Bielsku - Białej i dotyczą Miasta Bielska - Białej. Niektóre z nich publikowane są na stronach internetowych urzędu. Do sporządzenia tabel dotyczących zawodów deficytowych i nadwyżkowych użyto tabel wynikowych przetworzonych przez system Syriusz. Dostępne są one ze strony [www.mz.praca.gov.pl](http://www.mz.praca.gov.pl).



## Spis wykresów

Wykres 1. Stopa bezrobocia w Powiecie Bielskim na przestrzeni 2011, 2012 i 2013 r. ....	4
Wykres 2. Struktura bezrobotnych wg wykształcenia w Powiecie Bielskim (stan na koniec 2013 roku). ....	5
Wykres 3. Liczba ofert pracy w Powiecie Bielskim na przestrzeni 2011, 2012 i 2013 r. ....	8
Wykres 4. Struktura ofert pracy według poziomu wykształcenia w Powiecie Bielskim w 2013 roku. ....	9
Wykres 5. Struktura bezrobotnych i ofert pracy według PKD w Powiecie Bielskim w 2013 roku. ....	15

## Spis tabel

Tabela 1. Bezrobotni według zawodów w Powiecie Bielskim (stan na koniec 2013 roku).....	6
Tabela 2. Napływ bezrobotnych według zawodów w Powiecie Bielskim w 2013 roku.....	7
Tabela 3. Oferty pracy według zawodów w Powiecie Bielskim w 2013 roku.....	10
Tabela 4. Ranking 20 zawodów deficytowych w Powiecie Bielskim w 2013 roku.....	12
Tabela 5. Ranking 30 zawodów nadwyżkowych w Powiecie Bielskim w 2013 roku.....	13
Tabela 6. Ranking zawodów generujących długotrwałe bezrobocie w Powiecie Bielskim w 2013 roku.....	14