

Powiatowy Urząd Pracy

RANKING ZAWODÓW DEFICYTOWYCH I NADWYŻKOWYCH

**W MIEŚCIE BIELSKO-BIAŁA
w 2013 roku**

Spis treści

Spis treści.....	2
Wstęp	3
1. Analiza bezrobocia według zawodów	5
1.1. Charakterystyka bezrobocia w Bielsku-Białej.....	6
1.2. Struktura bezrobocia według zawodów	7
1.3. Napływ bezrobotnych według zawodów	9
2. Analiza ofert pracy według zawodów	11
2.1. Oferty pracy według zawodów.....	12
2.2. Oferty pracy według grup zawodowych.....	13
3. Analiza zawodów deficytowych i nadwyżkowych.....	14
3.1. Zawody deficytowe i nadwyżkowe w Mieście Bielsko-Biała	14
3.2. Ranking zawodów generujących długotrwałe bezrobocie.....	17
3.3. Struktura bezrobocia i ofert pracy według Polskiej Klasyfikacji Działalności.....	18
Wnioski	20
Spis wykresów	22
Spis tabel	22

Wstęp

Prowadzenie prawidłowej polityki rynku pracy wymaga systematycznego śledzenia i analizowania zjawisk oraz procesów zachodzących na lokalnym rynku pracy. Dlatego wychodząc naprzeciw tym potrzebom, do ustawy z dnia 20 kwietnia 2004 r. o promocji zatrudnienia i instytucjach rynku pracy jako jedno z zadań samorządu województwa oraz samorządu powiatu w zakresie polityki rynku pracy, w ramach opracowywania analiz rynku pracy, został wprowadzony monitoring zawodów deficytowych i nadwyżkowych. (art. 8, ust.1 pkt 3 i art. 9, ust.1 pkt 9).

Powiatowy Urząd Pracy w Bielsku-Białej przekazuje, zatem do Państwa dyspozycji „**Ranking zawodów deficytowych i nadwyżkowych w Mieście Bielsko-Biała w 2013 roku**”, który został opracowany w oparciu o „Zalecenia metodyczne do prowadzenia monitoringu zawodów deficytowych i nadwyżkowych” Ministerstwa Gospodarki, Pracy i Polityki Społecznej, Departamentu Rynku Pracy, Warszawa 2003.

Zgodnie z powyższymi zaleceniami przez **monitoring zawodów deficytowych i nadwyżkowych** należy rozumieć proces systematycznego obserwowania zjawisk zachodzących na rynku pracy dotyczących kształtowania popytu na pracę i podaży zasobów pracy w przekroju terytorialno-zawodowym oraz formułowanie na tej podstawie ocen, wniosków i krótkotrwałych prognoz niezbędnych dla prawidłowego funkcjonowania systemów kształcenia zawodowego i szkolenia bezrobotnych. **Zawodem deficytowym** nazywamy zawód, na który występuję na rynku pracy większe zapotrzebowanie niż liczba osób poszukujących pracy w tym zawodzie. Natomiast przez **zawód nadwyżkowy** należy rozumieć zawód, na który występuje na rynku pracy mniejsze zapotrzebowanie niż liczba osób poszukujących pracy w tym zawodzie.

Celem niniejszego raportu jest opracowanie możliwych do wykorzystania w praktyce informacji pozwalających na zwiększenie efektywności organizowanych szkoleń, dzięki dostosowaniu ich kierunków do potrzeb pracodawców, a także poprzez udostępnienie wyników działań władzom oświatowym i dyrekcjom szkół, które będą mogły korygować poziom, strukturę i treść kształcenia zawodowego oraz lokalnym władzom samorządowym kształtującym politykę przeciwdziałania bezrobociu.

Monitoring służyć ma również stworzeniu bazy informacyjnej dla opracowania przyszłych struktur zawodowo-kwalifikacyjnych w układzie lokalnym, regionalnym i krajowym, usprawnieniu poradnictwa zawodowego poprzez wskazanie zawodów deficytowych i nadwyżkowych. Usprawnieniu pośrednictwa pracy poprzez uzyskanie

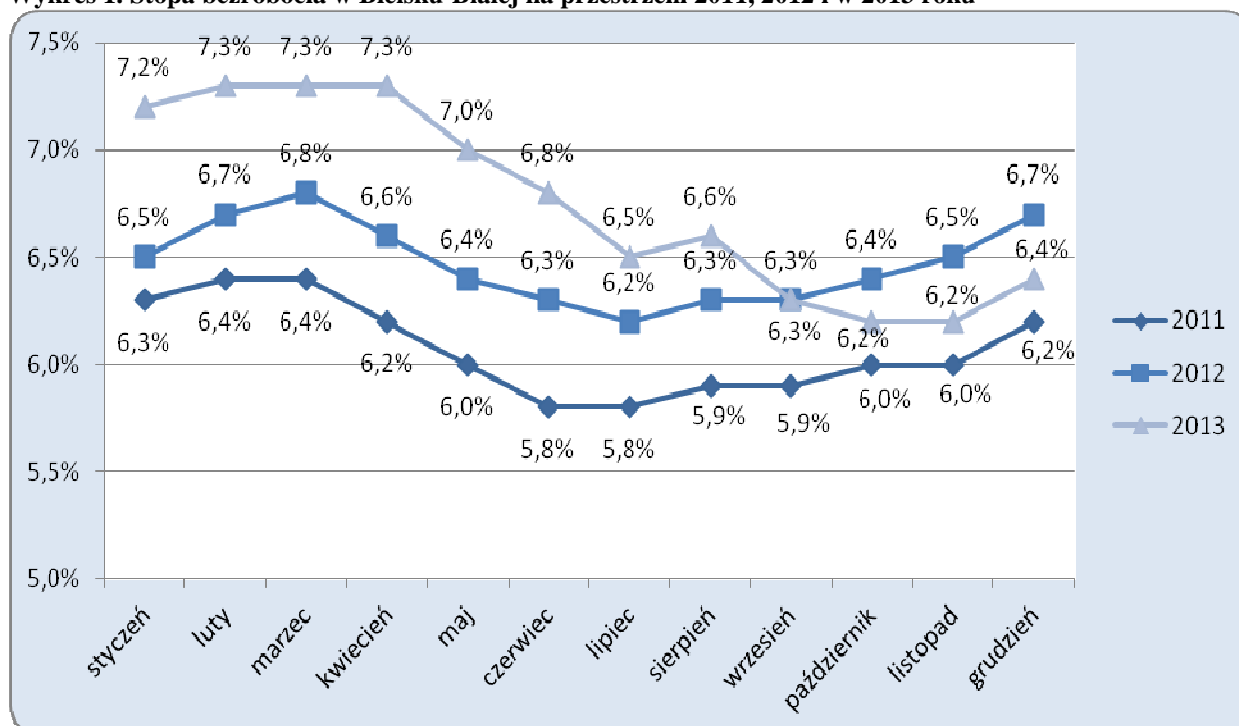
informacji o planowanych ofertach pracy na rok przyszły oraz przewidywanej liczbie absolwentów według zawodów. A także ułatwieniu realizacji programów specjalnych dla aktywizacji osób długotrwale bezrobotnych w celu promowania ich ponownego zatrudnienia.

Ranking zawodów deficytowych i nadwyżkowych opracowywany jest dwa razy w roku. Jako źródło informacji służą załączniki nr 2 i 3 do sprawozdania MPIPS-01. Zakres danych w nich zawarty obejmuje liczbę osób zarejestrowanych jako bezrobotne, bezrobotne kobiety, osoby do 12 miesięcy od ukończenia nauki oraz bezrobotnych poprzednio pracujących według okresu pozostawania bez pracy oraz oferty pracy (zgłoszone przez pracodawców wolne miejsca zatrudnienia, miejsca przygotowania zawodowego, stażu oraz przyjęte do realizacji miejsca pracy w ramach prac interwencyjnych i robót publicznych, a także w ramach umów zlecenia) według zawodów i specjalności (kod sześciocyfrowy, w sumie **2366** zawodów) oraz według Polskiej Klasyfikacji Działalności.

1. Analiza bezrobocia według zawodów

Stopa bezrobocia na koniec 2013 roku w Mieście Bielsko-Biała wyniosła **6,4%** (6277 osób bezrobotnych). Jest ona o 0,3 pkt. procentowego niższa w stosunku do analogicznego okresu w roku 2012 (spadek o 287 osób). Poniższy wykres prezentuje zmiany stopy bezrobocia w ostatnich latach w Mieście.

Wykres 1. Stopa bezrobocia w Bielsku-Białej na przestrzeni 2011, 2012 i w 2013 roku



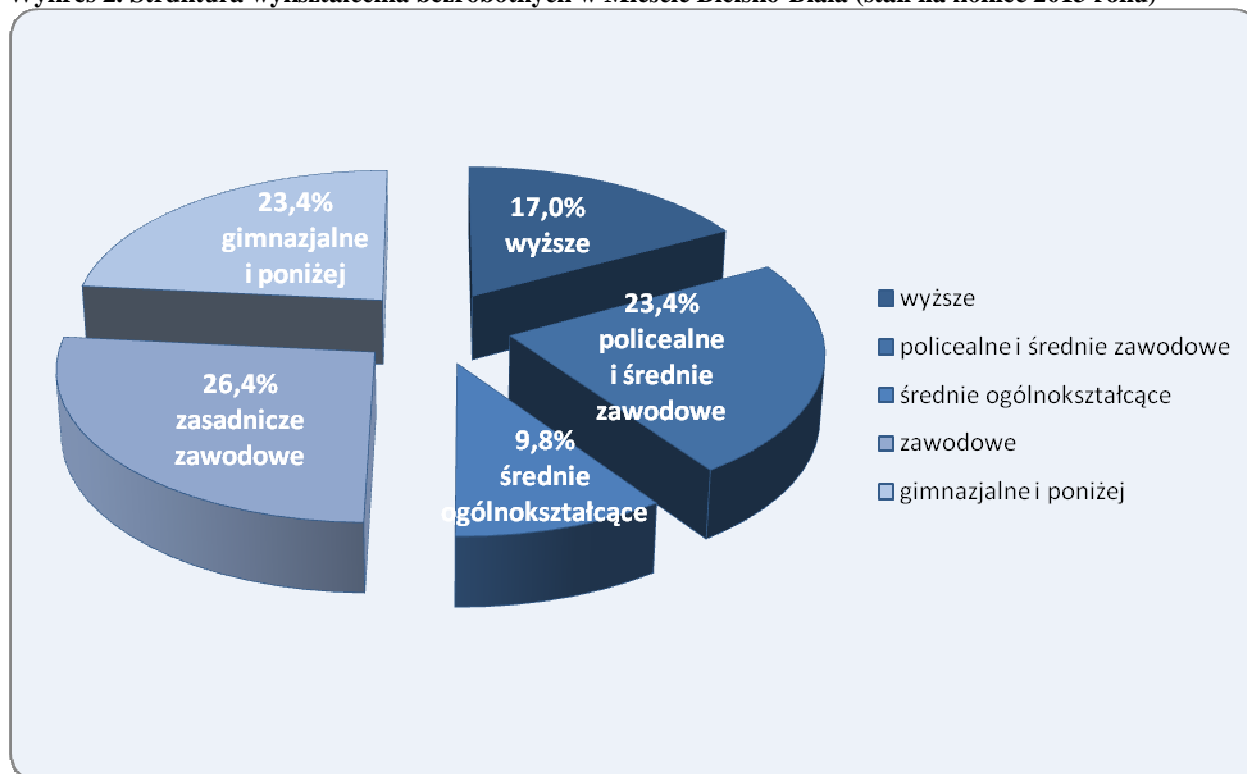
Źródło: Dane Powiatowego Urzędu Pracy w Bielsku – Białej

Miasto Bielsko-Biała cechuje się jedną z najniższych stóp bezrobocia zarówno w skali województwa śląskiego (stopa dla tego województwa wynosi 11,2%), jak również w skali kraju (13,4%).

1.1. Charakterystyka bezrobocia w Bielsku-Białej

Wśród osób bezrobotnych z terenu Miasta Bielska-Białej najczęściej posiada wykształcenie zasadnicze zawodowe – 1657 osób (**26,4%**). W porównaniu do 2012 roku odsetek ten zmniejszył się o 0,4 pkt. procentowego. Na wysokim poziomie utrzymuje się również udział osób z wykształceniem policealnym i średnim zawodowym (**23,4%**). Odsetek osób bezrobotnych z wykształceniem wyższym zwiększył się o 0,9 pkt. procentowego w stosunku do analogicznego okresu w roku 2012 i wyniósł **17%**. Osoby z wykształceniem gimnazjalnym i niższym stanowiły **23,4%** ogółu bezrobotnych. Udział osób z wykształceniem średnim ogólnokształcącym jest większy o 0,2 pkt. procentowego niż na koniec 2012 roku i wyniósł – **9,8%**. Poniższy wykres prezentuje strukturę bezrobotnych ze względu na ich poziom wykształcenia.

Wykres 2. Struktura wykształcenia bezrobotnych w Mieście Bielsko-Biała (stan na koniec 2013 roku)



Źródło: Dane Powiatowego Urzędu Pracy w Bielsku – Białej

Ponad połowa bezrobotnych (**51,8%**) to kobiety. W porównaniu z ubiegłym rokiem odsetek ten spadł o około 1,8 pkt. procentowego. Osoby młode do 25 roku życia stanowią **10,9%** ogółu zarejestrowanych, a **33,1%** to osoby po 50 roku życia. Porównując te dane do analogicznego okresu z roku ubiegłego można zauważyć, że odsetek osób młodych

do 25 roku życia spadł o 1,5 pkt. procentowego, natomiast osób po 50 roku życia wzrósł o 2,9 pkt. procentowego. W przypadku osób długotrwale bezrobotnych nastąpiło zwiększenie ich udziału w ogólnej liczbie bezrobotnych z **45,2%** w grudniu 2012 roku do **49,3%** w grudniu 2013.

1.2. Struktura bezrobocia według zawodów

Charakterystyka bezrobocia wymaga szczegółowego zbadania struktury bezrobotnych pod względem posiadanego zawodu. Dzięki temu możliwe będzie wykazanie zawodów, które są najliczniej reprezentowane wśród osób bezrobotnych.

W tabeli poniżej zawarto 30 zawodów, które są najliczniej reprezentowane wśród osób zarejestrowanych jako bezrobotne w Urzędzie Pracy. Największą grupę stanowią osoby w zawodzie Sprzedawca – **668** osób (**10,6%**). W tym przypadku nastąpił spadek liczby osób w tym zawodzie o 64 osoby w stosunku do końca grudnia 2012 r. Na drugim miejscu znalazły się osoby bez zawodu - **354** osoby bezrobotnych (**5,6%**). Na trzecim miejscu znalazł się zawód Pozostali pracownicy obsługi biurowej – **319** osób (**5,1%**). W porównaniu do grudnia 2012 roku nastąpił niewielki spadek liczby tych bezrobotnych - o 40 osób (spadek o **11%**). Na kolejnym miejscu znalazły się osoby w zawodzie Robotnik budowlany – **167** osób.

Osoby bezrobotne w przedstawionych poniżej trzydziestu zawodach stanowią **52,3%** wszystkich osób zarejestrowanych w Powiatowym Urzędzie Pracy z terenu Miasta Bielska-Białej.

Tabela 1. Bezrobotni według zawodów w Mieście Bielsko-Biała (stan na koniec grudnia 2013 roku)

Lp.	Nazwa zawodu	Bezrobotni wg stanu na koniec 2013 roku	W tym
			Bezrobotne kobiety
1.	Sprzedawca*	668	578
2.	Bez zawodu	354	166
3.	Pozostali pracownicy obsługi biurowej	319	256
4.	Robotnik budowlany	167	1
5.	Sprzątaczką biurową	166	160
6.	Robotnik pomocniczy w przemyśle przetwórczym	145	54
7.	Magazynier	112	22
8.	Pozostali pracownicy przy pracach prostych gdzie indziej niesklasyfikowani	95	34
9.	Pozostali monterzy gdzie indziej niesklasyfikowani	91	50
10.	Ślusarz*	86	1
11.	Krawiec*	77	73
12.	Murarz*	75	-
13.	Pozostali operatorzy stacjonarnych maszyn i urządzeń gdzie indziej niesklasyfikowani	73	29
14.	Robotnik gospodarczy	72	14
15.	Pozostali robotnicy przy pracach prostych w przemyśle przetwórczym	70	27
16.	Kelner*	68	56
17.	Kucharz*	66	45
18.	Kasjer handlowy	55	47
19.	Robotnik oczyszczania miasta	54	9
20.	Fryzjer*	53	51
21.	Przedstawiciel handlowy	52	20
22.	Pakowacz	48	37
23.	Pozostali mechanicy pojazdów samochodowych	46	-
24.	Kierowca samochodu osobowego	44	-
25.	Kierowca samochodu ciężarowego	44	-
26.	Technik ekonomista*	38	31
27.	Technik budownictwa*	37	15
28.	Technik mechanik*	37	5
29.	Barman	37	34
30.	Księgowy	35	32

Źródło: Dane Powiatowego Urzędu Pracy w Bielsku – Białej

Licznie reprezentowane są również takie zawody jak: Sprzątaczką biurową, Robotnik pomocniczy w przemyśle przetwórczym, Magazynier, Pozostali pracownicy przy pracach prostych gdzie indziej niesklasyfikowani czy Pozostali monterzy gdzie indziej niesklasyfikowani.

W przypadku dużych grup zawodowych największą liczbę bezrobotnych widzimy w grupie Sprzedawcy i pokrewni (**15%**). Na drugim miejscu wśród dużych grup znajdują się

Robotnicy pomocniczy w górnictwie, przemyśle, budownictwie i transporcie – **8,6%**. Dużą liczbę bezrobotnych stanowią również Robotnicy obróbki metali, mechanicy maszyn i urządzeń i pokrewni – **6,4%** ogółu bezrobotnych.

1.3. Napływ bezrobotnych według zawodów

Po przeanalizowaniu struktury osób pozostających w ewidencji Powiatowego Urzędu Pracy należy się przyjrzeć kwestii napływu bezrobotnych w 2013 roku. Dzięki temu uzyskamy pełniejszy obraz tendencji występujących na lokalnym rynku pracy.

W 2013 roku w Powiatowym Urzędzie Pracy w Bielsku-Białej zarejestrowało się **8311** osób, w tym **4078** kobiet z terenu Miasta. W porównaniu do analogicznego okresu w roku ubiegłym, liczba bezrobotnych rejestrujących się w Urzędzie Pracy wzrosła o **261 osób** w tym o 38 kobiet. Poniższa tabela przedstawia trzydzieści zawodów, w których zanotowano największy napływ bezrobotnych. W przedstawionych w poniższej tabeli trzydziestu zawodach zarejestrowało się w 2013 roku **53%** bezrobotnych.

Tabela 2. Napływ bezrobotnych według zawodów w Bielsku-Białej w 2013 roku.

Lp.	Nazwa zawodu	Bezrobotni ogółem	w tym		
			Kobiety	Absolwenci	
				Ogółem	Kobiety
1.	Sprzedawca*	810	684	42	33
2.	Bez zawodu	576	232	107	42
3.	Pozostali pracownicy obsługi biurowej	368	305	20	20
4.	Robotnik budowlany	206	1	4	0
5.	Magazynier	202	40	5	0
6.	Pozostali pracownicy przy pracach prostych gdzie indziej niesklasyfikowani	192	66	16	10
7.	Sprzątaczką biurową	182	177	4	4
8.	Robotnik pomocniczy w przemyśle przetwórczym	180	67	7	4
9.	Pozostali operatorzy stacjonarnych maszyn i urządzeń gdzie indziej niesklasyfikowani	136	40	10	6
10.	Pozostali monterzy gdzie indziej niesklasyfikowani	132	57	2	0
11.	Robotnik gospodarczy	111	21	2	0
12.	Kucharz*	101	56	4	1
13.	Pozostali robotnicy przy pracach prostych	100	39	2	2
14.	Ślusarz*	96	3	2	0
15.	Murarz*	92	0	0	0
16.	Krawiec*	84	82	0	0
17.	Kelner*	81	64	8	7
18.	Fryzjer*	73	70	13	12
19.	Kasjer handlowy	72	61	4	4
20.	Przedstawiciel handlowy	69	25	2	0
21.	Pakowacz	67	44	3	3
22.	Mechanik pojazdów samochodowych*	62	0	9	0
23.	Robotnik oczyszczania miasta	60	6	0	0
24.	Robotnik magazynowy	55	20	3	1
25.	Kontroler jakości wyrobów mechanicznych	52	33	4	2
26.	Kierowca samochodu ciężarowego	51	0	0	0
27.	Kucharz małej gastronomii*	50	25	14	8
28.	Specjalista do spraw marketingu i handlu	49	30	0	0
29.	Pozostali mechanicy pojazdów samochodowych	49	0	0	0
30.	Doradca klienta	48	35	3	1

Źródło: Dane Powiatowego Urzędu Pracy w Bielsku - Białej

W 2013 roku najwięcej osób rejestrujących się w Urzędzie Pracy posiadało zawód Sprzedawcy - **810**, co stanowiło **9,75%** wszystkich rejestracji. Liczba tych osób jest mniejsza o 39 osób - niż w roku ubiegłym (spadek o 4,6%). Drugą co do wielkości grupę stanowiły osoby bez zawodu – **576 (6,9%)**. Liczba ta nieznacznie wzrosła - o 6 osób - co stanowiło wzrost o **1%**. W przypadku absolwentów największy napływ zanotowano wśród osób bez zawodu – **107**.

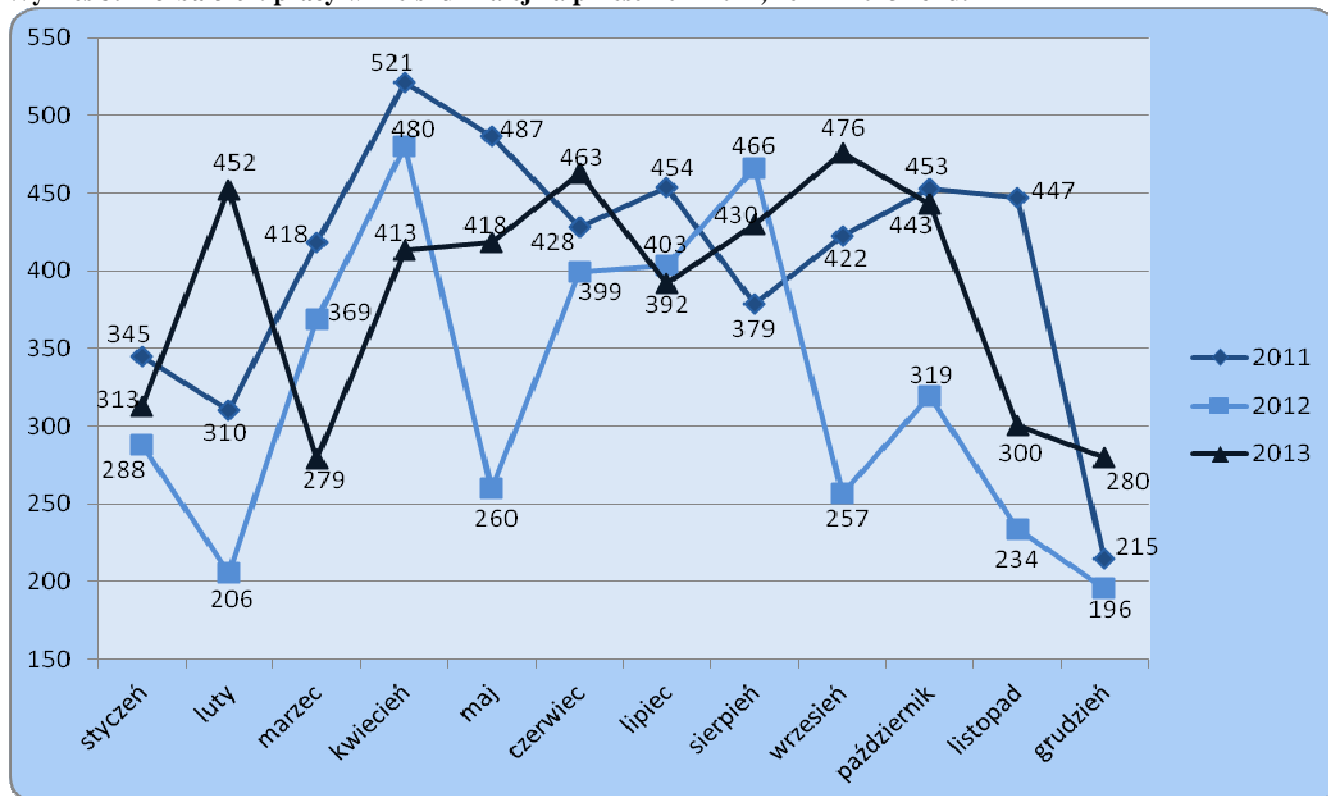
W 2013 roku największy napływ dotyczył grupy zawodowej Sprzedawcy i pokrewni. Ich udział w ogólnej liczbie bezrobotnych, którzy rejestrowali się na przestrzeni 2013 roku wyniósł **14,2%**. Kolejną grupą, którą charakteryzował duży napływ bezrobotnych była grupa Robotnicy pomocniczy w górnictwie, przemyśle, budownictwie i transporcie – **8,8%**. Liczny napływ dotyczył również grupy Pracownicy usług osobistych – **6,6%**.

2. Analiza ofert pracy według zawodów

Analiza popytu na pracę stanowi kolejny element prezentowanego rankingu zawodów deficytowych i nadwyżkowych. Dostarcza ona cennych informacji o rynku pracy zarówno jego uczestnikom, jak i instytucjom, których działania są z nim powiązane bądź mają na niego wpływ. Mowa tu szczególnie o władzach samorządowych i instytucjach oświatowych.

Analiza ofert pracy zgłaszanych do Powiatowego Urzędu Pracy w Bielsku-Białej wykazała, że w 2013 roku nastąpił wzrost liczby zgłoszonych wolnych miejsc pracy w porównaniu do tego samego okresu w roku 2012 o **782** oferty (wzrost o **20,2%**). W 2013 roku zgłoszono **4659** ofert pracy z terenu Miasta Bielska - Białej.

Wykres 3. Liczba ofert pracy w Bielsku-Białej na przestrzeni 2011, 2012 i 2013 roku.

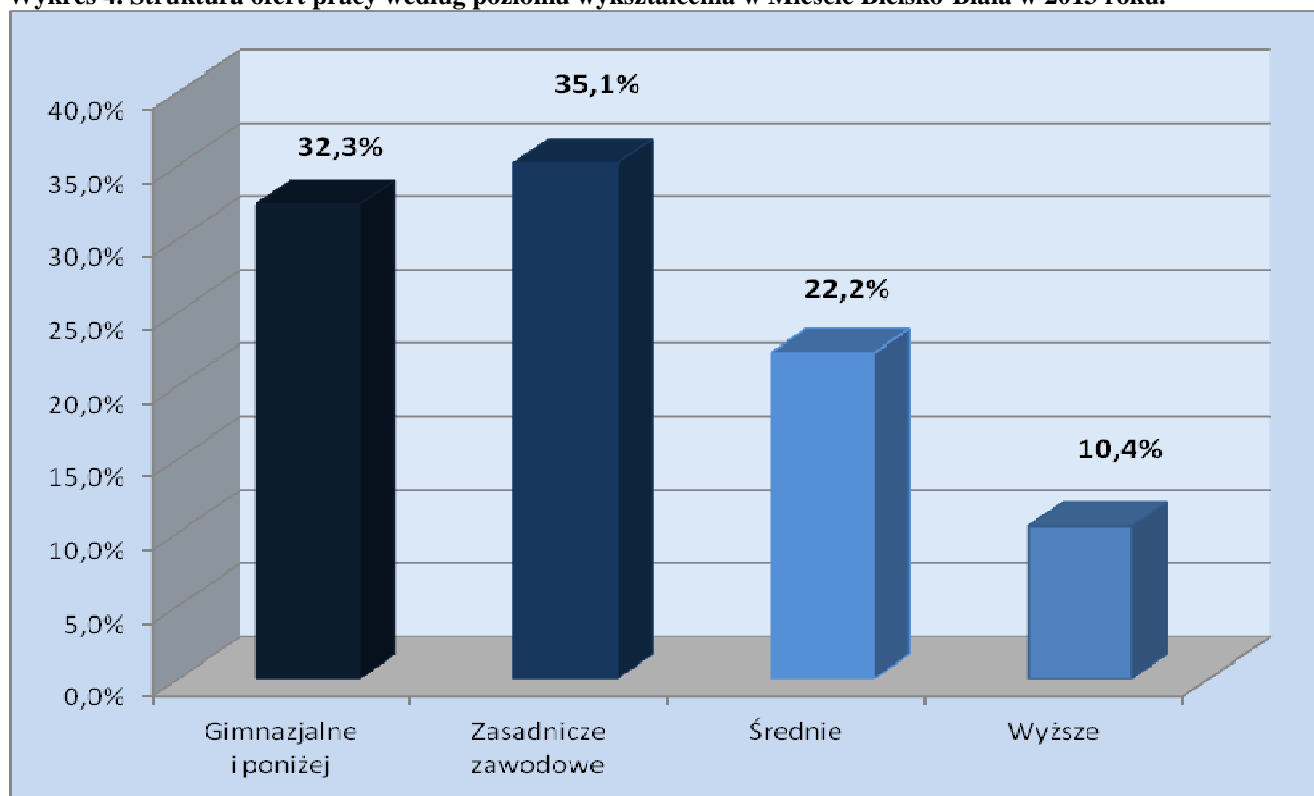


Źródło: Dane Powiatowego Urzędu Pracy w Bielsku – Białej

2.1. Oferty pracy według zawodów

W 2013 roku najwięcej ofert pracy skierowanych było do osób z wykształceniem zasadniczym zawodowym (1637), a następnie z wykształceniem gimnazjalnym i podstawowym (1505). Najmniej propozycji zatrudnienia skierowanych było do osób posiadających wykształcenie wyższe (485). Poniższy wykres przedstawia strukturę ofert pracy według wykształcenia w Bielsku-Białej w 2013 roku.

Wykres 4. Struktura ofert pracy według poziomu wykształcenia w Mieście Bielsko-Biała w 2013 roku.



Źródło: Dane Powiatowego Urzędu Pracy w Bielsku – Białej

Szczegółowa analiza ofert pracy zgłoszonych do Powiatowego Urzędu Pracy w Bielsku – Białej pozwoliła na stworzenie rankingu 30 zawodów, w których zanotowano największe zainteresowanie ze strony pracodawców. Przedstawione w poniższej tabeli oferty pracy według zawodów stanowią **55,2%** wszystkich ofert zgłoszonych w 2013 roku.

Najwięcej ofert pracy zgłoszonych w 2013 roku dotyczyło zawodu Pozostali pracownicy przy pracach prostych gdzie indziej niesklasyfikowani – 234 oferty (5,0%). Na drugim miejscu znalazły się oferty w zawodzie Robotnik gospodarczy – **214 (4,6%)**. W dalszej kolejności znalazły się oferty pracy dla zawodu: Pozostali pracownicy obsługi biurowej – **167 (3,6%)** oraz Pozostali robotnicy przy pracach prostych w przemyśle - **152 oferty (3,3%)**.

Tabela 3. Oferty pracy według zawodów w Mieście Bielsko-Biała w 2013 roku.

Lp.	Nazwa zawodu	Oferty pracy zgłoszone w 2013 roku
1.	Pozostali pracownicy przy pracach prostych gdzie indziej niesklasyfikowani	234
2.	Robotnik gospodarczy	214
3.	Pozostali pracownicy obsługi biurowej	167
4.	Pozostali robotnicy przy pracach prostych w przemyśle	152
5.	Sprzedawca*	142
6.	Pracownik ochrony fizycznej bez licencji	120
7.	Pozostałe pomoce i sprzętaczki biurowe, hotelowe i podobne	109
8.	Robotnik budowlany	102
9.	Konsultant do spraw systemów teleinformatycznych	100
10.	Magazynier	94
11.	Sprzętaczka biurowa	93
12.	Przedstawiciel handlowy	91
13.	Technik prac biurowych*	87
14.	Doradca klienta	85
15.	Pozostali monterzy sprzętu elektrycznego	80
16.	Kierowca samochodu ciężarowego	72
17.	Murarz*	61
18.	Kierowca samochodu dostawczego	55
19.	Krawiec*	53
20.	Kierowca ciągnika siodłowego	53
21.	Kurier	52
22.	Szwaczka	47
23.	Telemarketer	44
24.	Brukarz	43
25.	Elektryk*	39
26.	Elektromonter (elektryk) zakładowy	39
27.	Betoniarz – zbrojarz*	38
28.	Kelner*	37
29.	Ślusarz*	36
30.	Konsultant/agent sprzedaży bezpośredniej	35

Źródło: Dane Powiatowego Urzędu Pracy

2.2. Oferty pracy według grup zawodowych

Jeżeli natomiast przeanalizujemy propozycje zatrudnienia pod względem dużych grup zawodowych, do których zostały one skierowane okazuje się, że w 2013 roku najwięcej ofert skierowanych było do grupy zawodowej Sprzedawcy i pokrewni – **9,36%**. Na drugim miejscu znalazły się oferty dla grupy Robotnicy pomocniczy w górnictwie, przemyśle, budownictwie i transporcie – **7,86%**. Oferty dla grupy Robotnicy budowlani i pokrewni (z wyłączeniem elektryków) w 2013 roku stanowią **7,6%** wszystkich ofert.

3. Analiza zawodów deficytowych i nadwyżkowych

Kluczowym zadaniem tej analizy jest identyfikacja zawodów deficytowych i nadwyżkowych na lokalnym rynku pracy. Zostanie ona dokonana w oparciu o przyjęty wskaźnik intensywności nadwyżki (deficytu) zawodu k ($W_{n,I}^k$)

$$W_{n,I}^k = \frac{\bar{O}_I^k}{\bar{B}_I^k}$$

gdzie:

\bar{B}_I^k - średnia miesięczna liczba zarejestrowanych bezrobotnych w zawodzie k w 2013 roku.

\bar{O}_I^k - średnia miesięczna liczba zgłoszonych ofert pracy w zawodzie k w 2013 roku.

Przyjęto, że zawody o wskaźniku:

$W_{n,I}^k < 0,9$ to zawody nadwyżkowe,

$0,9 \leq W_{n,I}^k \leq 1,1$ to zawody zrównoważone (wykazujące równowagę na rynku pracy),

$W_{n,I}^k > 1,1$ to zawody deficytowe

3.1. Zawody deficytowe i nadwyżkowe w Mieście Bielsko-Biała

W oparciu o powyższe wskaźniki został sporządzony ranking zawodów deficytowych i nadwyżkowych. W tym miejscu należy zaznaczyć, że w wyniku analizy zawodów według wskaźnika intensywności deficytu ($W_{n,I}^k > 1,1$), jako zawody deficytowe, czyli te na które występuje na rynku pracy większe zapotrzebowanie niż liczba osób poszukujących pracy w tym zawodzie zostały również zdefiniowane zawody niewymagające szczególnych kwalifikacji, a których wykonywania mogą podjąć się przedstawiciele innych zawodów. Dlatego też w przypadku niektórych zawodów ich deficytowość nie oznacza zagrożenia dla rynku pracy. W przypadku zawodów skategoryzowanych jako deficytowe, a które wymagają odpowiednich kwalifikacji często potwierdzonych konkretnym dokumentem należy podjąć odpowiednie kroki (np. szkolenia) w celu złagodzenia tego problemu.

Wśród zawodów deficytowych, dla których wskaźnik intensywności deficytu osiągnął maksimum, a dla których pojawiały się średnio przynajmniej 1 oferta pracy miesięcznie i w ewidencji Urzędu Pracy nie figuruje żaden bezrobotny w tym zawodzie, wymienić należy następujące:

- Konsultant do spraw systemów teleinformatycznych
- Konsultant / agent sprzedaży bezpośredniej
- Urzędnik ubezpieczeń społecznych

Poniższa tabela prezentuje 30 zawodów deficytowych, czyli takich, w których istnieje większe zapotrzebowanie na pracę ze strony pracodawców, niż jest osób w ewidencji Powiatowego Urzędu Pracy zarejestrowanych w danych zawodach. Zawody o najwyższym wskaźniku intensywności deficytu to m.in.: Sprzedawca w branży mięsnej, Asystent osoby niepełnosprawnej, Technik prac biurowych, Pracownik ochrony fizycznej I stopnia, Sortowacz surowców wtórnych, Kurier czy Technolog robót wykończeniowych w budownictwie*.

Tabela 4. Ranking 30 zawodów deficytowych w Bielsku-Białej w 2013 roku.

Lp.	Nazwa zawodu	Wskaźnik intensywności deficytu zawodów
1.	Sprzedawca w branży mięsnej	28
2.	Asystent osoby niepełnosprawnej*	25
3.	Technik prac biurowych*	17,4
4.	Pracownik ochrony fizycznej I stopnia	17
5.	Sortowacz surowców wtórnych	17
6.	Kurier	13
7.	Technolog robót wykończeniowych w budownictwie*	10,333
8.	Asystent do spraw księgowości	10
9.	Organizator obsługi sprzedaży internetowej	10
10.	Sprzedawca na telefon	10
11.	Rzeźnik-wędliniarz*	9
12.	Spawacz metodą TIG	7
13.	Monter rusztowań	6,5
14.	Brukarz	6,142
15.	Inżynier inżynierii środowiska-systemy wodociągowe i kanalizacyjne	6
16.	Inżynier mechanik-maszyny i urządzenia przemysłowe	6
17.	Lakiernik wyrobów drzewnych	6
18.	Ustawiacz maszyn do obróbki skrawaniem	6
19.	Pracownik rozkładający towar na półkach	6
20.	Monter instalacji wentylacyjnych i klimatyzacyjnych	5,5
21.	Mechanik samochodów ciężarowych	5,333
22.	Operator maszyn do obróbki skrawaniem	5,25
23.	Logistyk	5
24.	Technik mechanik maszyn i urządzeń	5
25.	Terapeuta zajęciowy*	5
26.	Wulkanizator	5
27.	Monter maszyn elektrycznych	5
28.	Pracownik ochrony fizycznej bez licencji	4,615
29.	Stolarz meblowy	4,25
30.	Spedytor	4

źródło: Dane Powiatowego Urzędu Pracy

Jeżeli chodzi o zawody nadwyżkowe, czyli te na które występuje mniejsze zapotrzebowanie na rynku pracy niż liczba osób poszukujących pracy w tych zawodach (wskaźnik $W < 0,9$) to wymienić można m.in.: Technik ekonomista, Plastyk, Ekonomista, Specjalista do spraw organizacji usług gastronomicznych, hotelarskich i turystycznych, Kucharz małej gastronomii, Specjalista administracji publicznej, Kierownik działu sprzedaży czy Technik budownictwa.

Tabela 5. Ranking 30 zawodów nadwyżkowych w Bielsku-Białej w 2013 roku.

Lp.	Nazwa zawodu	Wskaźnik intensywności nadwyżki zawodów
1.	Technik ekonomista*	0,0232
2.	Plastyk*	0,0357
3.	Ekonomista	0,0357
4.	Specjalista do spraw organizacji usług gastronomicznych, hotelarskich i turystycznych	0,0588
5.	Kucharz małej gastronomii*	0,06
6.	Specjalista administracji publicznej	0,0769
7.	Kierownik działu sprzedaży	0,0833
8.	Technik budownictwa*	0,0909
9.	Technik technologii odzieży*	0,1
10.	Lekarz	0,1
11.	Specjalista do spraw logistyki	0,1111
12.	Nauczyciel języka polskiego	0,1111
13.	Błacharz samochodowy*	0,125
14.	Technik mechanik*	0,125
15.	Specjalista zastosowań informatyki	0,1304
16.	Architekt	0,1304
17.	Monter sieci wodnych i kanalizacyjnych	0,1428
18.	Hostessa	0,1428
19.	Sprzedawca w stacji paliw	0,1428
20.	Asystent dyrektora	0,1428
21.	Dziennikarz	0,1428
22.	Piekarz*	0,1666
23.	Dziewiarz	0,1666
24.	Pośrednik w obrocie nieruchomościami	0,1666
25.	Sprzedawca*	0,1753
26.	Kierowca samochodu osobowego	0,1764
27.	Barman	0,1818
28.	Technik farmaceutyczny*	0,1818
29.	Grafi komputerowy multimedialny	0,1818
30.	Cukiernik*	0,1935

Źródło: Dane Powiatowego Urzędu Pracy

Wśród zawodów, które wykazują równowagę na rynku pracy wymienić można:

- Specjalista do spraw sprzedaży
- Tkacz

Wybrane zawody, wymienione powyżej to takie, w których rejestrował się przynajmniej 1 bezrobotny w miesiącu i zgłaszano przynajmniej 1 ofertę pracy w miesiącu.

3.2. Ranking zawodów generujących długotrwałe bezrobocie

Kolejną istotną kwestią dotyczącą problemu bezrobocia jest okres pozostawania bez pracy. Ranking zawodów generujących długotrwałe bezrobocie został sporządzony w oparciu o wskaźnik długotrwałego bezrobocia ($W_{d,I}^k$)

$$W_{d,I}^k = \frac{B_{d,I}^k}{B_I^k} \cdot 100\%$$

gdzie:

$B_{d,I}^k$ - liczba zarejestrowanych bezrobotnych w zawodzie k, pozostających bez pracy powyżej 12 miesięcy, według stanu w końcu 2013 roku,

B_I^k - liczba zarejestrowanych bezrobotnych w zawodzie k według stanu w końcu 2013 roku.

Na tej podstawie można stwierdzić, że na pierwszym miejscu wśród grup zawodowych generujących długotrwałe bezrobocie znalazła się grupa zawodowa - Podoficerowie sił zbrojnych. Drugie miejsce w powyższym rankingu zajmuje grupa zawodowa – Pozostali pracownicy obsługi biurowej. Stosunkowo duży wskaźnik ($W_{d,I}^k > 0,4$) osiągnęły także takie grupy zawodowe jak:

- Kierownicy do spraw zarządzania i handlu
- Rzemieślnicy i robotnicy poligraficzni

W poniższej tabeli znajdują się zawody o największym wskaźniku długotrwałego bezrobocia (według kodu 6 cyfrowego). Wybrano jedynie te, w których zarejestrowanych jest

co najmniej 4 bezrobotnych poprzednio pracujących, pozostających bez pracy powyżej 12 miesięcy, a wskaźnik długotrwałego bezrobocia jest równy bądź większy od 0,63. Nie uwzględniono zawodów, których kod kończy się na -90 (Pozostali...).

Tabela 6. Ranking zawodów generujących długotrwałe bezrobocie w Mieście Bielsko-Biała.

Lp.	Nazwa zawodu	Liczba bezrobotnych (stan na koniec 2013)	Bezrobotni powyżej 12 miesięcy	Wskaźnik długotrwałego bezrobocia
1.	Inżynier zootechniki	4	4	1
2.	Nauczyciel / instruktor praktycznej nauki zawodu	4	4	1
3.	Pracownik socjalny	6	5	0,8333
4.	Ankieter	6	5	0,8333
5.	Obuwnik przemysłowy	6	5	0,8333
6.	Operator obrabiarek zespołowych	5	4	0,8
7.	Technik włókiennik*	7	5	0,7142
8.	Fotograf*	7	5	0,7142
9.	Mechanik samochodów osobowych	10	7	0,7
10.	Sanitariusz szpitalny	6	4	0,6666
11.	Kuśnierz*	9	6	0,6666
12.	Przewoźnik osób	6	4	0,6666
13.	Konserwator budynków	11	7	0,6363
14.	Formierz odlewnik	11	7	0,6363
15.	Kierowca samochodu osobowego	44	28	0,6363

Źródło: Dane Powiatowego Urzędu Pracy

3.3. Struktura bezrobocia i ofert pracy według Polskiej Klasyfikacji Działalności

Podjmując próbę analizowania zawodów deficytowych i nadwyżkowych należy zwrócić również uwagę na napływ do bezrobocia i oferty pracy według Polskiej Klasyfikacji Działalności (PKD). Najwięcej ofert pracy zgłoszono w sekcji Działalność w zakresie usług administrowania i działalność wspierająca – **24,9%**.

Wykres 5. Struktura bezrobotnych i ofert pracy według PKD w Bielsku- Białej w 2013 roku.



Źródło: Dane Powiatowego Urzędu Pracy

Wnioski

Zaprezentowany raport nie stanowi kompleksowej analizy lokalnego rynku pracy. Monitoring Zawodów Deficytowych i Nadwyżkowych bazuje bowiem wyłącznie na danych pochodzących z rejestrów Powiatowego Urzędu Pracy dotyczących bezrobotnych i ofert pracy. Dane te nie obejmują wszystkich osób poszukujących pracy czy bezrobotnych nie zarejestrowanych w tutejszym urzędzie. W przypadku ofert pracy w analizie ujęte są wyłącznie te zgłoszone do Powiatowego Urzędu Pracy i wprowadzone do systemu komputerowego. Nie należy zapominać, iż oferty w niektórych zawodach mogą być zgłaszane przez tego samego pracodawcę kilkakrotnie ze względu na dużą fluktuację kadr w danym zawodzie.

Złożoność problemu rynku pracy wynika również z mechanizmów rynkowych podaży i popytu na pracę. Są one kierowane przez szereg czynników trudnych czy wręcz niemożliwych do ujęcia, jak kwestie wysokości stawek płacowych, oferowanych przez pracodawców czy mobilności oraz motywacji do pracy i do podnoszenia swoich kwalifikacji przez osoby poszukujące pracy.

Mimo tego prowadzenie monitoringu lokalnego rynku pracy jest elementem niezbędnym w warunkach gospodarki rynkowej, stanowiącym istotne źródło informacji dla jego uczestników. Daje on, bowiem obraz sytuacji, który może stać się podstawą do kreowania działań na rzecz przeciwdziałania bezrobociu.

Podsumowując, zatem powyższą analizę można wysunąć następujące wnioski:

- stopa bezrobocia na koniec 2013 roku w Bielsku-Białej wyniosła 6,4% i była niższa niż na koniec 2012 roku (6,7%);
- największy udział w strukturze bezrobotnych stanowią osoby z wykształceniem zawodowym i niższym - 49,8%, a osoby z wykształceniem wyższym - 17%;
- kobiety stanowią 51,8% wszystkich bezrobotnych;
- odsetek osób długotrwale bezrobotnych kształtuje się na poziomie 49,3%;
- zaobserwowano duży napływ do bezrobocia osób w zawodzie Sprzedawca oraz osób bez zawodu;
- zawód Sprzedawcy jest licznie reprezentowany w strukturze bezrobotnych;
- w 2013 roku nastąpił wzrost zgłoszonych ofert w stosunku do analogicznego okresu w 2012 roku o 782 oferty (20,2%). Zgłoszono 4659 ofert pracy;
- 35,1% wszystkich ofert pracy skierowanych było do osób z wykształceniem zasadniczym zawodowym;

- najwięcej ofert pracy skierowanych było do osób w zawodach: Pozostali pracownicy przy pracach prostych gdzie indziej niesklasyfikowani, Robotnik gospodarczy, Pozostali pracownicy obsługi biurowej, Pozostali robotnicy przy pracach prostych w przemyśle czy Sprzedawca;
- w 2013 roku jako zawody deficytowe zidentyfikowane zostały następujące zawody: Sprzedawca w branży mięsnej, Asystent osoby niepełnosprawnej, Technik prac biurowych, Pracownik ochrony fizycznej I stopnia;
- w 2013 roku jako zawody nadwyżkowe zidentyfikowane zostały następujące zawody: Technik ekonomista, Plastyk, Ekonomista, Specjalista do spraw organizacji usług gastronomicznych, hotelarskich i turystycznych oraz Kucharz małej gastronomii,
- w 2013 roku jako zawody zrównoważone zidentyfikowane zostały: Specjalista do spraw sprzedaży oraz Tkacz.

Wszystkie wykorzystane w opracowaniu dane pochodzą z Powiatowego Urzędu Pracy w Bielsku – Białej i dotyczą Miasta Bielska-Białej. Niektóre z nich publikowane są na stronach internetowych urzędu. Do sporządzenia tabel dotyczących zawodów deficytowych i nadwyżkowych użyto tabel wynikowych przetworzonych przez system Syriusz. Dostępne są one ze strony www.mz.praca.gov.pl.

Spis wykresów

Wykres 1. Stopa bezrobocia w Bielsku-Białej na przestrzeni 2011, 2012 i w 2013 roku.....	5
Wykres 2. Struktura wykształcenia bezrobotnych w Mieście Bielsko-Biała (stan na koniec 2013 roku)	6
Wykres 3. Liczba ofert pracy w Bielsku-Białej na przestrzeni 2011, 2012 i 2013 roku.....	11
Wykres 4. Struktura ofert pracy według poziomu wykształcenia w Mieście Bielsko-Biała w 2013 roku.....	12
Wykres 5. Struktura bezrobotnych i ofert pracy według PKD w Bielsku- Białej w 2013 roku.	19

Spis tabel

Tabela 1. Bezrobotni według zawodów w Mieście Bielsko-Biała (stan na koniec grudnia 2013 roku)	8
Tabela 2. Napływ bezrobotnych według zawodów w Bielsku-Białej w 2013 roku.....	10
Tabela 3. Oferty pracy według zawodów w Mieście Bielsko-Biała w 2013 roku.....	13
Tabela 4. Ranking 30 zawodów deficytowych w Bielsku-Białej w 2013 roku.....	15
Tabela 5. Ranking 30 zawodów nadwyżkowych w Bielsku-Białej w 2013 roku.....	16
Tabela 6. Ranking zawodów generujących długotrwałe bezrobocie w Mieście Bielsko-Biała.	18