

Powiatowy Urząd Pracy

RANKING ZAWODÓW DEFICYTOWYCH I NADWYŻKOWYCH

**W POWIECIE BIELSKIM
w 2014 roku**

Spis treści

Spis treści	2
Wstęp.....	3
1. Analiza bezrobocia według zawodów	4
1.1. Charakterystyka bezrobocia w Powiecie Bielskim	4
1.2. Struktura bezrobocia według zawodów	5
1.3. Analiza napływu bezrobotnych według zawodów	7
2. Analiza ofert pracy według zawodów	8
2.1. Oferty pracy według zawodów	9
2.2. Oferty pracy według grup zawodowych	10
3. Analiza zawodów deficytowych i nadwyżkowych	11
3.1. Zawody deficytowe i nadwyżkowe w Powiecie Bielskim	11
3.2. Ranking zawodów generujących długotrwałe bezrobocie	14
3.3. Struktura bezrobocia i ofert pracy według Polskiej Klasyfikacji Działalności.....	15
Wnioski	16
Spis wykresów.....	17
Spis tabel	17

Wstęp

Prowadzenie prawidłowej polityki rynku pracy wymaga systematycznego śledzenia i analizowania zjawisk oraz procesów zachodzących na lokalnym rynku pracy. Dlatego wychodząc naprzeciw tym potrzebom, do ustawy z dnia 20 kwietnia 2004 r. o promocji zatrudnienia i instytucjach rynku pracy jako jedno z zadań samorządu województwa oraz samorządu powiatu w zakresie polityki rynku pracy, w ramach opracowywania analiz rynku pracy, został wprowadzony monitoring zawodów deficytowych i nadwyżkowych (art. 8, ust.1 pkt 3 i art. 9, ust.1 pkt 9). Powiatowy Urząd Pracy w Bielsku-Białej przekazuje, zatem do Państwa dyspozycji **„Ranking zawodów deficytowych i nadwyżkowych w Powiecie Bielskim w 2014 roku”**, opracowany w oparciu o „Zalecenia metodyczne do prowadzenia monitoringu zawodów deficytowych i nadwyżkowych” Ministerstwa Gospodarki, Pracy i Polityki Społecznej, Departamentu Rynku Pracy, Warszawa 2003.

Zgodnie z powyższymi zaleceniami przez **monitoring zawodów deficytowych i nadwyżkowych** należy rozumieć proces systematycznego obserwowania zjawisk zachodzących na rynku pracy dotyczących kształtowania popytu na pracę i podaży zasobów pracy w przekroju terytorialno-zawodowym oraz formułowanie na tej podstawie ocen, wniosków i krótkoterminowych prognoz niezbędnych dla prawidłowego funkcjonowania systemów kształcenia zawodowego i szkolenia bezrobotnych. **Zawodem deficytowym** nazywamy zawód, na który występuję na rynku pracy większe zapotrzebowanie niż liczba osób poszukujących pracy w tym zawodzie. Natomiast przez **zawód nadwyżkowy** należy rozumieć zawód, na który występuje na rynku pracy mniejsze zapotrzebowanie niż liczba osób poszukujących pracy w tym zawodzie.

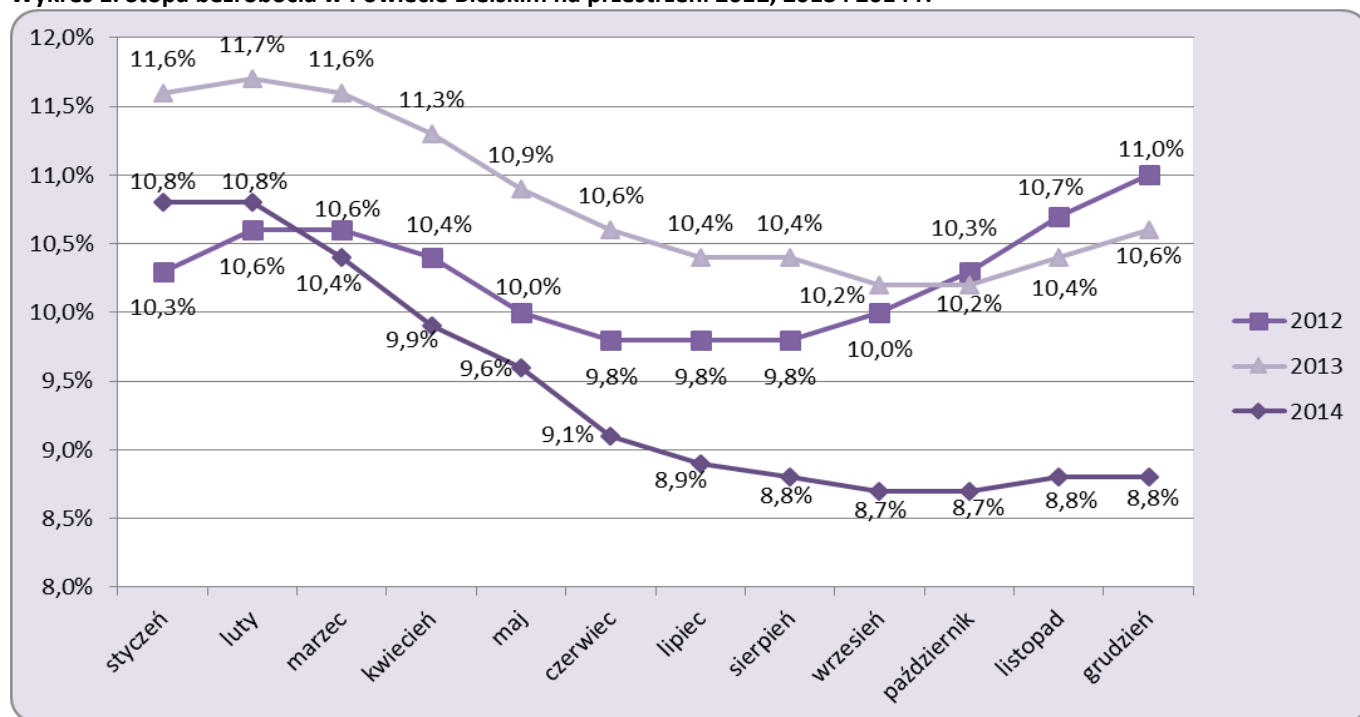
Celem niniejszego raportu jest opracowanie możliwych do wykorzystania w praktyce informacji pozwalających na zwiększenie efektywności organizowanych szkoleń, dzięki dostosowaniu ich kierunków do potrzeb pracodawców, a także poprzez udostępnienie wyników działań władzom oświatowym i dyrekcjom szkół, które będą mogły korygować poziom, strukturę i treść kształcenia zawodowego oraz lokalnym władzom samorządowym kształtującym politykę przeciwdziałania bezrobociu. Monitoring służyć ma również stworzeniu bazy informacyjnej dla opracowania przyszłych struktur zawodowo-kwalifikacyjnych w układzie lokalnym, regionalnym i krajowym, usprawnieniu poradnictwa zawodowego poprzez wskazanie zawodów deficytowych i nadwyżkowych. Usprawnieniu pośrednictwa pracy poprzez uzyskanie informacji o planowanych ofertach pracy na rok przyszły oraz przewidywanej liczbie absolwentów według zawodów. A także ułatwieniu realizacji programów specjalnych dla aktywizacji osób długotrwale bezrobotnych w celu promowania ich ponownego zatrudnienia.

Ranking zawodów deficytowych i nadwyżkowych opracowywany jest dwa razy w roku. Jako źródło informacji służą załączniki nr 2 i 3 do sprawozdania MPIPS-01. Zakres danych w nich zawarty obejmuje liczbę osób zarejestrowanych jako bezrobotne, bezrobotne kobiety, osoby do 12 miesięcy od ukończenia nauki oraz bezrobotnych poprzednio pracujących według okresu pozostawania bez pracy oraz oferty pracy (zgłoszone przez pracodawców wolne miejsca zatrudnienia, miejsca przygotowania zawodowego, stażu oraz przyjęte do realizacji miejsca pracy w ramach prac interwencyjnych i robót publicznych, a także w ramach umów zlecenia) według zawodów i specjalności (kod sześciocyfrowy, w sumie **2366** zawodów) oraz według Polskiej Klasyfikacji Działalności.

1. Analiza bezrobocia według zawodów

Stopa bezrobocia na koniec 2014r. w Powiecie Bielskim wyniosła **8,8%** (**4827** osób). Jest ona o 1,8 pkt. procentowego niższa w stosunku do analogicznego okresu w roku 2013 (spadek o 989 osób). Poniższy wykres prezentuje zmiany stopy bezrobocia w ostatnich latach w Powiecie.

Wykres 1. Stopa bezrobocia w Powiecie Bielskim na przestrzeni 2012, 2013 i 2014 r.



Źródło: Dane Powiatowego Urzędu Pracy

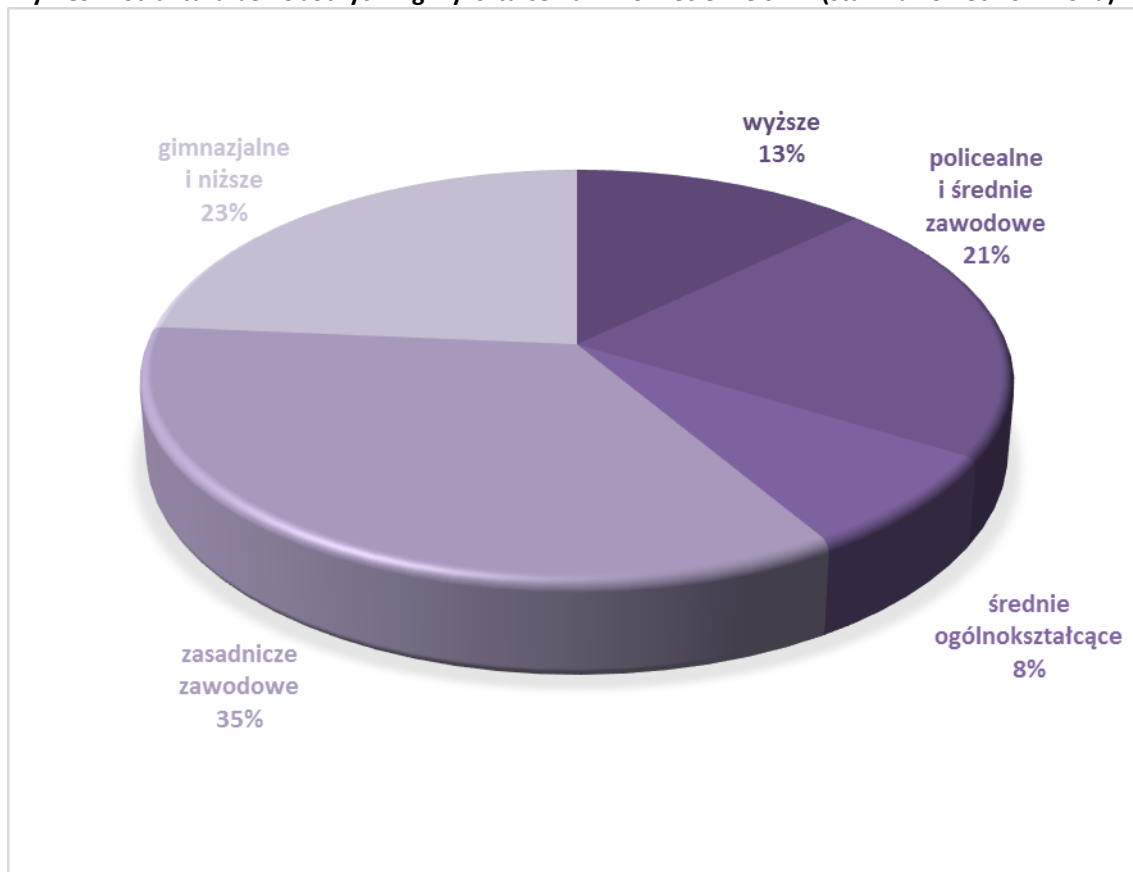
Stopa bezrobocia w Powiecie Bielskim jest nieco niższa niż w województwie śląskim (9,6%) i stopa dla całego kraju - 11,5%.

1.1. Charakterystyka bezrobocia w Powiecie Bielskim

Wśród osób bezrobotnych z terenu Powiatu Bielskiego najwięcej osób posiada wykształcenie zasadnicze zawodowe - **35,0%** to o 0,3 pkt. procentowego mniej niż w ubiegłym roku. Na wysokim poziomie utrzymuje się również udział osób z wykształceniem policealnym i średnim zawodowym (**21,0%**). W 2014 roku zanotowano wzrost liczby osób bezrobotnych z wykształceniem wyższym (z 12,5% na koniec 2013 roku do **13,0%** na koniec 2014). Osoby bezrobotne z wykształceniem gimnazjalnym i niższym stanowią **23,0%** ogółu bezrobotnych. Odsetek osób z wykształceniem średnim ogólnokształcącym wyniósł **8,0%** na koniec grudnia 2014 roku to o 0.9 pkt. procentowego więcej niż w 2013 roku.

Poniższy wykres prezentuje strukturę bezrobotnych ze względu na ich poziom wykształcenia.

Wykres 2. Struktura bezrobotnych wg wykształcenia w Powiecie Bielskim (stan na koniec 2014 roku).



Źródło: Dane Powiatowego Urzędu Pracy

Ponad połowę bezrobotnych w Powiecie Bielskim stanowią kobiety (**51,8%**). Osoby młode do 25 roku życia stanowią **12,6%** ogółu zarejestrowanych, a **29,9%** to osoby powyżej 50 roku życia. Porównując te dane do analogicznego okresu w roku poprzednim mamy do czynienia ze spadkiem odsetka osób do 25 roku życia o 2,8 pkt. procentowego, natomiast ze wzrostem osób powyżej 50 roku o 2,4 pkt. procentowego. Dużą część osób figurujących w ewidencji Powiatowego Urzędu Pracy stanowią długotrwale bezrobotni - **54,0%**. W tym przypadku nastąpiło zwiększenie się odsetka tych osób w ogólnej strukturze bezrobotnych o 5,6 pkt. procentowego w porównaniu z grudniem 2013 roku.

1.2. Struktura bezrobocia według zawodów

Charakterystyka bezrobocia wymaga szczegółowego zbadania struktury bezrobotnych pod względem posiadanego zawodu. Dzięki temu możliwe będzie wykazanie zawodów, które posiada duża liczba bezrobotnych.

W tabeli poniżej zawarto 30 zawodów najliczniej reprezentowanych w strukturze bezrobotnych w Powiecie Bielskim według stanu na koniec 2014 roku. Najliczniejszą grupę stanowiły osoby w zawodzie Sprzedawca - **495** osób (10,3%). Liczba ta jest mniejsza niż rok wcześniej o 104 osoby (spadek o 17,4%). Na drugim miejscu znalazły się osoby bez zawodu - **384** osób (7,9%). W tym przypadku nastąpił spadek w porównaniu do 2013 roku o 74 osoby (spadek o 16,2%). Na trzecim miejscu znalazły się osoby w zawodzie Robotnik budowlany - **170** osób (3,5%). Na kolejnym miejscu znalazły się osoby w zawodzie Pozostali pracownicy obsługi biurowej – **160** osób.

Tabela 1. Bezrobotni według zawodów w Powiecie Bielskim (stan na koniec 2014 roku).

Lp.	Nazwa zawodu	Bezrobotni wg stanu na koniec 2014 roku
1.	Sprzedawca*	495
2.	Inny zawód lub brak zawodu	384
3.	Robotnik budowlany	170
4.	Pozostali pracownicy obsługi biurowej	160
5.	Robotnik gospodarczy	126
6.	Robotnik pomocniczy w przemyśle przetwórczym	113
7.	Ślusarz*	83
8.	Kucharz*	80
9.	Krawiec*	73
10.	Murarz*	68
11.	Pozostali pracownicy przy pracach prostych gdzie indziej niesklasyfikowani	68
12.	Sprzątaczką biurowa	66
13.	Szwaczka	65
14.	Stolarz*	59
15.	Pakowacz	57
16.	Magazynier	56
17.	Kelner*	53
18.	Fryzjer*	52
19.	Pozostali robotnicy przy pracach prostych w przemyśle	46
20.	Mechanik pojazdów samochodowych*	43
21.	Kierowca samochodu ciężarowego	36
22.	Pozostali operatorzy stacjonarnych maszyn i urządzeń gdzie indziej niesklasyfikowani	34
23.	Kierowca samochodu osobowego	34
24.	Pomoc kuchenna	34
25.	Tokarz w metalu	32
26.	Technik ekonomista*	31
27.	Kucharz małej gastronomii*	30
28.	Technik mechanik*	29
29.	Piekarz*	28
30.	Cukiernik*	27

Źródło: Dane Powiatowego Urzędu Pracy

Licznie reprezentowane są również takie zawody jak: Robotnik gospodarczy, Robotnik pomocniczy w przemyśle przetwórczym, Ślusarz, Krawiec i Kucharz.

Osoby bezrobotne w przedstawionych powyżej trzydziestu zawodach stanowią **54,6%** wszystkich osób zarejestrowanych w Powiatowym Urzędzie Pracy z terenu Powiatu Bielskiego.

W przypadku dużych grup zawodowych największa liczba bezrobotnych występuje w grupie Sprzedawcy i pokrewni - **13,8%**. Na drugim miejscu wśród grup zawodowych znajdują się Robotnicy pomocniczy w górnictwie, przemyśle, budownictwie i transporcie - **10,5%**. Liczną grupę bezrobotnych stanowią również Pracownicy usług osobistych - **8,9%**.

1.3. Analiza napływu bezrobotnych według zawodów

Chcąc uzyskać pełniejszy obraz tendencji występujących na lokalnym rynku pracy należy przyrzeć się kwestii napływu bezrobotnych w okresie dwunastu miesięcy 2014 roku w Powiecie Bielskim.

W 2014 roku w Powiatowym Urzędzie Pracy w Bielsku-Białej zarejestrowały się **5834** osoby, w tym **2950** kobiet z terenu Powiatu. W porównaniu do analogicznego okresu w roku ubiegłym, liczba bezrobotnych rejestrujących się w Urzędzie Pracy zmniejszyła się o **1029** osób (spadek o 15%). Poniższa tabela przedstawia 30 zawodów, w których zanotowano największy napływ bezrobotnych. Osoby w tych zawodach stanowią **52,7%** ogółu rejestrujących się.

Tabela 2. Napływ bezrobotnych według zawodów w Powiecie Bielskim w 2014 roku.

Lp.	Nazwa zawodu	Bezrobotni ogółem	w tym		
			Kobiety	Absolwenci	
				Ogółem	Kobiety
1.	Sprzedawca*	574	497	18	14
2.	Inny zawód lub brak zawodu	573	234	135	61
3.	Pozostali pracownicy obsługi biurowej	218	183	15	11
4.	Robotnik budowlany	124	0	0	0
5.	Kucharz*	101	69	4	2
6.	Krawiec*	94	92	0	0
7.	Robotnik pomocniczy w przemyśle przetwórczym	94	32	0	0
8.	Ślusarz*	84	2	2	0
9.	Fryzjer*	81	79	16	15
10.	Robotnik gospodarczy	79	19	0	0
11.	Pozostali pracownicy przy pracach prostych gdzie indziej niesklasyfikowani	76	37	6	6
12.	Mechanik pojazdów samochodowych*	73	0	12	0
13.	Pakowacz	73	53	8	6
14.	Kelner*	69	55	9	9
15.	Magazynier	68	20	6	1
16.	Pozostali operatorzy stacjonarnych maszyn i urządzeń gdzie indziej niesklasyfikowani	61	23	5	2
17.	Murarz*	59	0	1	0
18.	Szwaczka	57	57	0	0
19.	Stolarz*	55	1	2	0
20.	Sprzątaczką biurowa	51	49	0	0
21.	Kucharz małej gastronomii*	46	20	9	5
22.	Pozostali robotnicy przy pracach prostych w przemyśle	46	19	0	0

Ranking zawodów deficytowych i nadwyżkowych w Powiecie Bielskim w 2014 roku

23.	Technik mechanik*	45	4	5	0
24.	Cukiernik*	44	31	4	4
25.	Kierowca samochodu ciężarowego	41	0	0	0
26.	Kierowca samochodu osobowego	40	0	0	0
27.	Kasjer handlowy	39	27	8	4
28.	Doradca klienta	37	22	5	4
29.	Piekarz*	36	5	1	0
30.	Pomoc kuchenna	36	30	1	1

Źródło: Dane Powiatowego Urzędu Pracy

Największy napływ do bezrobocia w 2014 roku zanotowano w przypadku osób w zawodzie Sprzedawca – **574 osób (9,8%)**. Liczba tych osób jest mniejsza niż w 2013 roku o 106 osób. Drugą najliczniejszą grupę stanowiły osoby Bez zawodu - **573** osoby. W przypadku absolwentów największy napływ zanotowano wśród osób bez zawodu - **135** osób.

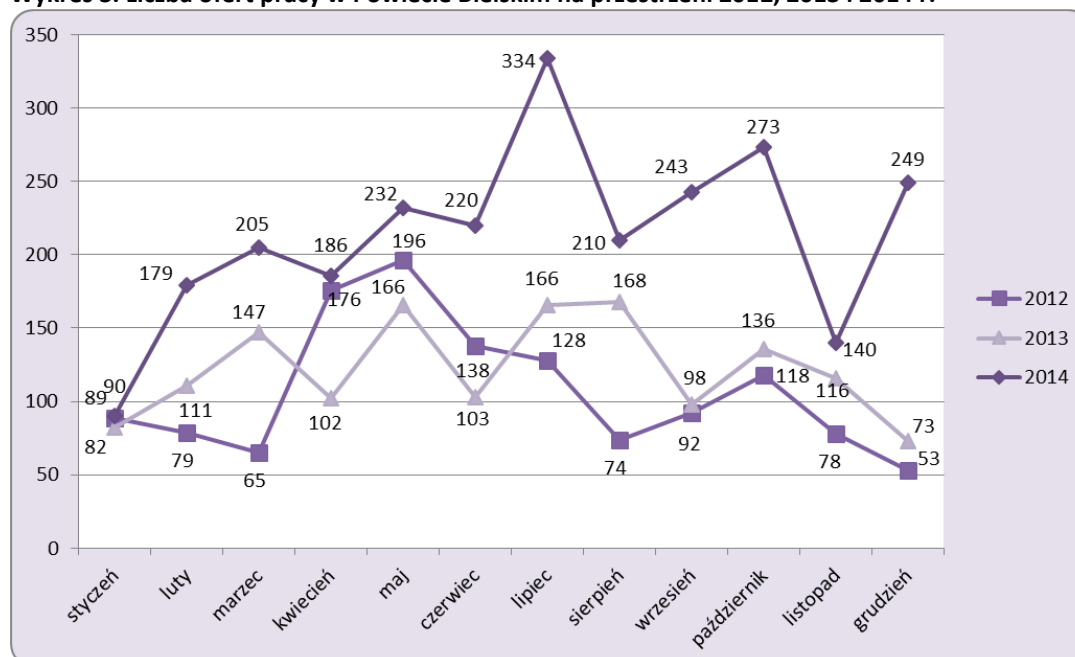
W 2014 roku największy napływ dotyczył grupy zawodowej Sprzedawcy i pokrewni - **14,4%**. Na drugim miejscu znalazła się grupa Pracownicy usług osobistych - **8,2%**. Liczny napływ dotyczył również grupy Robotnicy pomocniczy w górnictwie, przemyśle, budownictwie i transporcie - **8,0%**.

2. Analiza ofert pracy według zawodów

Analiza popytu na pracę stanowi kolejny element prezentowanego rankingu zawodów deficytowych i nadwyżkowych. Dostarcza ona cennych informacji o rynku pracy zarówno jego uczestnikom, jak i instytucjom, których działania są powiązane z nim bądź mają nań wpływ. Mowa tu szczególnie o władzach samorządowych i instytucjach oświatowych.

Analiza ofert pracy z terenu Powiatu Bielskiego wykazała, iż mieliśmy do czynienia ze wzrostem ilości zgłaszanych ofert pracy z **1468** w 2013 roku do **2561** ofert w badanym okresie 2014 roku. Był to wzrost o **74,5%** (o **1093** oferty).

Wykres 3. Liczba ofert pracy w Powiecie Bielskim na przestrzeni 2012, 2013 i 2014 r.

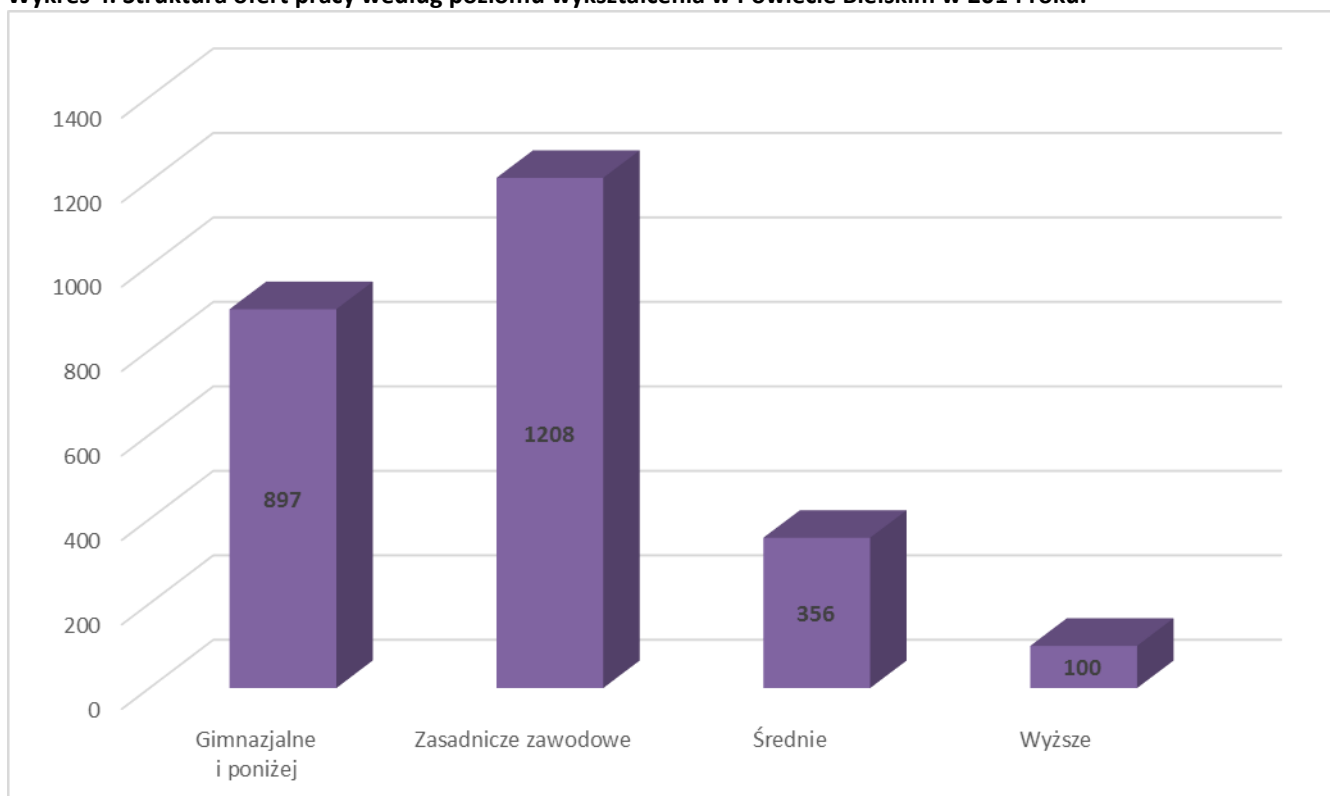


Źródło: Dane Powiatowego Urzędu Pracy

2.1. Oferty pracy według zawodów

W badanym roku najwięcej ofert pracy skierowanych było do osób z wykształceniem zasadniczym zawodowym (**1208**), następnie z wykształceniem gimnazjalnym i podstawowym (**897**). Najmniej propozycji zatrudnienia skierowanych było do osób posiadających wykształcenie wyższe (**100**). Poniższy wykres przedstawia strukturę ofert pracy według wykształcenia w 2014 roku.

Wykres 4. Struktura ofert pracy według poziomu wykształcenia w Powiecie Bielskim w 2014 roku.



Źródło: Dane Powiatowego Urzędu Pracy

Szczegółowa analiza ofert pracy zgłoszonych do Powiatowego Urzędu Pracy w Bielsku-Białej z terenu Powiatu Bielskiego pozwoliła na stworzenie rankingu 18 zawodów, w których zanotowano największe zainteresowanie ze strony pracodawców. Przedstawione w poniższej tabeli oferty pracy stanowiły **48,8%** wszystkich ofert zgłoszonych w 2014 roku w Powiecie Bielskim.

Tabela 3. Oferty pracy według zawodów w Powiecie Bielskim w 2014 roku.

Lp.	Nazwa zawodu	Oferty pracy zgłoszone w 2014 roku
1.	Robotnik gospodarczy	171
2.	Szwaczka	171
3.	Sprzedawca*	128
4.	Operator urządzeń przetwórstwa surowców gumowych	113
5.	Robotnik budowlany	71
6.	Pakowacz	70
7.	Krawiec*	63
8.	Kontroler jakości wyrobów mechanicznych	61
9.	Pozostali monterzy maszyn i urządzeń mechanicznych	60
10.	Kierowca ciągnika siodłowego	45
11.	Kierowca samochodu ciężarowego	45
12.	Technolog robót wykończeniowych w budownictwie*	41
13.	Ślusarz*	40
14.	Magazynier	38
15.	Technik prac biurowych*	37
16.	Kelner*	33
17.	Pozostałe pomoce i sprzętaczki biurowe, hotelowe i podobne	32
18.	Kucharz*	31

Źródło: Dane Powiatowego Urzędu Pracy

Najwięcej ofert pracy w 2014 roku zgłoszono w zawodzie Robotnik gospodarczy - **171** oferty, co stanowiło **6,7%** wszystkich ofert. Na drugim miejscu znalazły się oferty dla zawodu Szwaczka - **171** ofert (**6,7%**). Na trzecim miejscu znalazły się oferty dla zawodu Sprzedawca- **128** ofert.

2.2. Oferty pracy według grup zawodowych

Jeżeli natomiast przeanalizujemy propozycje zatrudnienia pod względem grup zawodowych, do których zostały one skierowane okazuje się, że w 2014 roku najwięcej ofert skierowanych było do grupy zawodowej Pracownicy usług osobistych - **11,3%**. Na drugim miejscu znalazły się oferty dla grupy zawodowej Robotnicy w przetwórstwie spożywczym, obróbce drewna, produkcji wyrobów tekstylnych i pokrewni - **11,0%**. Oferty dla grupy Robotnicy obróbki metali, mechanicy maszyn i urządzeń i pokrewni **9,3%** wszystkich ofert.

3. Analiza zawodów deficytowych i nadwyżkowych

Kluczowym zadaniem tej analizy jest identyfikacja zawodów deficytowych i nadwyżkowych na lokalnym rynku pracy. Zostanie ona dokonana w oparciu o przyjęty wskaźnik intensywności nadwyżki (deficytu) zawodu k ($W_{n,l}^k$)

$$W_{n,l}^k = \frac{\bar{O}_l^k}{\bar{B}_l^k}$$

gdzie:

\bar{B}_l^k - średnia miesięczna liczba zarejestrowanych bezrobotnych w zawodzie k w 2014 roku.

\bar{O}_l^k - średnia miesięczna liczba zgłoszonych ofert pracy w zawodzie k w 2014 roku.

Przyjęto, że zawody o wskaźniku:

$W_{n,l}^k < 0,9$ to zawody nadwyżkowe,

$0,9 \leq W_{n,l}^k \leq 1,1$ to zawody zrównoważone (wykazujące równowagę na rynku pracy),

$W_{n,l}^k > 1,1$ to zawody deficytowe

3.1. Zawody deficytowe i nadwyżkowe w Powiecie Bielskim

W oparciu o powyższe wskaźniki został sporządzony ranking zawodów deficytowych i nadwyżkowych. W tym miejscu należy zaznaczyć, że w wyniku analizy zawodów według wskaźnika intensywności deficytu ($W_{n,l}^k > 1,1$), jako zawody deficytowe, czyli te na które występuje na rynku pracy większe zapotrzebowanie niż liczba osób poszukujących pracy w tym zawodzie zostały również zdefiniowane zawody niewymagające szczególnych kwalifikacji, a których wykonywania mogą podjąć się przedstawiciele innych zawodów. Dlatego też w przypadku niektórych zawodów ich deficytowość nie oznacza zagrożenia dla rynku pracy. W przypadku zawodów skategoryzowanych jako deficytowe, a które wymagają odpowiednich kwalifikacji często potwierdzonych konkretnym dokumentem należy podjąć odpowiednie kroki (np. szkolenia) w celu złagodzenia tego problemu.

Wśród zawodów deficytowych, dla których wskaźnik intensywności deficytu osiągnął maksimum, a dla których pojawiała się średnio przynajmniej 1 oferta pracy miesięcznie i w ewidencji Urzędu Pracy nie figuruje żaden bezrobotny w tym zawodzie, wymienić należy następujące:

- Pracownik ochrony fizycznej I stopnia
- Kierowca ciągnika siodłowego

Poniższa tabela prezentuje 30 zawodów deficytowych, (w oparciu o w/w wskaźniki udało się wyodrębnić i wskazać tylko 30 zawodów deficytowych) czyli takich, w których istnieje większe zapotrzebowanie na pracę ze strony pracodawców, niż jest osób w ewidencji Powiatowego Urzędu Pracy zarejestrowanych w danych zawodach.

Tabela 4. Ranking 30 zawodów deficytowych w Powiecie Bielskim w 2014 roku.

Lp.	Nazwa zawodu	Wskaźnik intensywności deficytu zawodów
1.	Sprzedawca w branży mięsnej	21
2.	Technolog robót wykończeniowych w budownictwie*	13,6667
3.	Operator ładowarki	11
4.	Operator urządzeń przetwórstwa surowców gumowych	10,2727
5.	Kierownik do spraw kontroli jakości	10
6.	Monter aparatury rozdzielczej i kontrolnej energii elektrycznej	10
7.	Technik prac biurowych*	9,25
8.	Operator sprzętu ciężkiego	8
9.	Listonosz	6
10.	Wulkanizator	6
11.	Sprzedawca w branży spożywczej	5,75
12.	Spawacz metodą MAG	5
13.	Sortowacz surowców wtórnych	5
14.	Monter wyrobów z drewna	4,3333
15.	Inwentaryzator	4
16.	Tokarz / frezer obrabiarek sterowanych numerycznie	4
17.	Operator koparki	3,6667
18.	Mechanik taboru kolejowego	3,5
19.	Elektryk*	3,2
20.	Cieśla szalunkowy	3,1429
21.	Kosztorysant budowlany	3
22.	Diagnosta uprawniony do wykonywania badań technicznych pojazdów	3
23.	Sprzedawca w stacji paliw	3
24.	Lakiernik*	3
25.	Szwaczka	3
26.	Operator spycharki	3
27.	Monter sprzętu oświetleniowego i lamp elektrycznych	3
28.	Pracownik pomocniczy obsługi hotelowej*	3
29.	Robotnik torowy	3
30.	Pomocnik piekarza	3

Źródło: Dane Powiatowego Urzędu Pracy

Zawody o najwyższym wskaźniku intensywności deficytu to m.in.: Sprzedawca w branży mięsnej, Technolog robót wykończeniowych w budownictwie, Operator ładowarki, Operator urządzeń przetwórstwa surowców gumowych.

Poniższa tabela prezentuje ranking trzydziestu zawodów nadwyżkowych w Powiecie Bielskim w 2014 roku.

Tabela 5. Ranking 30 zawodów nadwyżkowych w Powiecie Bielskim w 2014 roku.

Lp.	Nazwa zawodu	Wskaźnik intensywności nadwyżki zawodów
1.	Kierowca operator wózków jezdniowych	0,25
2.	Telemarketer	0,4167
3.	Sprzedawca*	10,6667
4.	Księgowy	0,5833
5.	Nauczyciel języka angielskiego	0,0833
6.	Nauczyciel matematyki	0,0833
7.	Technik elektryk*	0,25
8.	Technik informatyk*	0,4167
9.	Mechanik - monter maszyn i urządzeń*	0,1667
10.	Robotnik drogowy	0,1667
11.	Pracownik socjalny	0,0833
12.	Mechanik samochodów osobowych	0,0833
13.	Lakiernik samochodowy	0,3333
14.	Elektromechanik pojazdów samochodowych*	0,1667
16.	Kierowca samochodu osobowego	0,5
17.	Specjalista ochrony środowiska	0,0833
18.	Technik farmaceutyczny*	0,0833
19.	Technik fizjoterapii	0,0833
20.	Wydawca posiłków / bufetowy	0,0833
21.	Ogrodnik*	0,1667
22.	Fryzjer*	0,9167
23.	Doradca klienta	0,4167
24.	Kucharz małej gastronomii*	0,5
25.	Ekonomista	0,0833
26.	Technik ogrodnik*	0,0833
27.	Nauczyciel przedszkola	0,0833
28.	Stolarz*	0,5
29.	Mechanik pojazdów samochodowych*	0,5
30.	Technik budownictwa*	0,0833

Źródło: Dane Powiatowego Urzędu Pracy

Zawody nadwyżkowe, czyli te na które występuje mniejsze zapotrzebowanie na rynku pracy niż liczba osób poszukujących pracy w tych zawodach (wskaźnik $W < 0,9$) to m.in.: Kierowca operator wózków jezdniowych, Telemarketer, Sprzedawca, Księgowy, Nauczyciel języka angielskiego czy też Nauczyciel matematyki.

Wśród zawodów, które wykazują równowagę na rynku pracy wymienić można zawód: Florysta, Bibliotekarz, czy też Technik weterynarii. Dla tych zawodów wskaźnik intensywności nadwyżki (deficytu) osiągnął wartość większą niż 0,9 i mniejszą niż 1,1.

3.2. Ranking zawodów generujących długotrwałe bezrobocie

Kolejną istotną kwestią dotyczącą problemu bezrobocia jest okres pozostawania bez pracy. Ranking zawodów generujących długotrwałe bezrobocie został sporządzony w oparciu o wskaźnik długotrwałego bezrobocia ($W_{d,I}^k$)

$$W_{d,I}^k = \frac{B_{d,I}^k}{B_I^k} \cdot 100\%$$

gdzie:

$B_{d,I}^k$ - liczba zarejestrowanych bezrobotnych w zawodzie k, pozostających bez pracy powyżej 12 miesięcy, według stanu w końcu 2014 roku,

B_I^k - liczba zarejestrowanych bezrobotnych w zawodzie k według stanu w końcu 2014 roku.

Na tej postawie można stwierdzić, że na pierwszym miejscu wśród grup zawodowych generujących długotrwałe bezrobocie znalazła się grupa zawodowa Kierownicy w branży hotelarskiej, handlu i innych branżach usługowych ($W_{d,I}^k = 0,86$).

W poniższej tabeli znajdują się zawody o największym wskaźniku długotrwałego bezrobocia (według kodu 6 cyfrowego). Wybrano te, w których zarejestrowanych jest co najmniej 3 bezrobotnych poprzednio pracujących, pozostających bez pracy powyżej 12 miesięcy, a wskaźnik $W_{d,I}^k \geq 0,75$. Nie uwzględniono zawodów, których kod kończy się na -90 (Pozostali...).

Tabela 6. Ranking zawodów generujących długotrwałe bezrobocie w Powiecie Bielskim w 2014 roku.

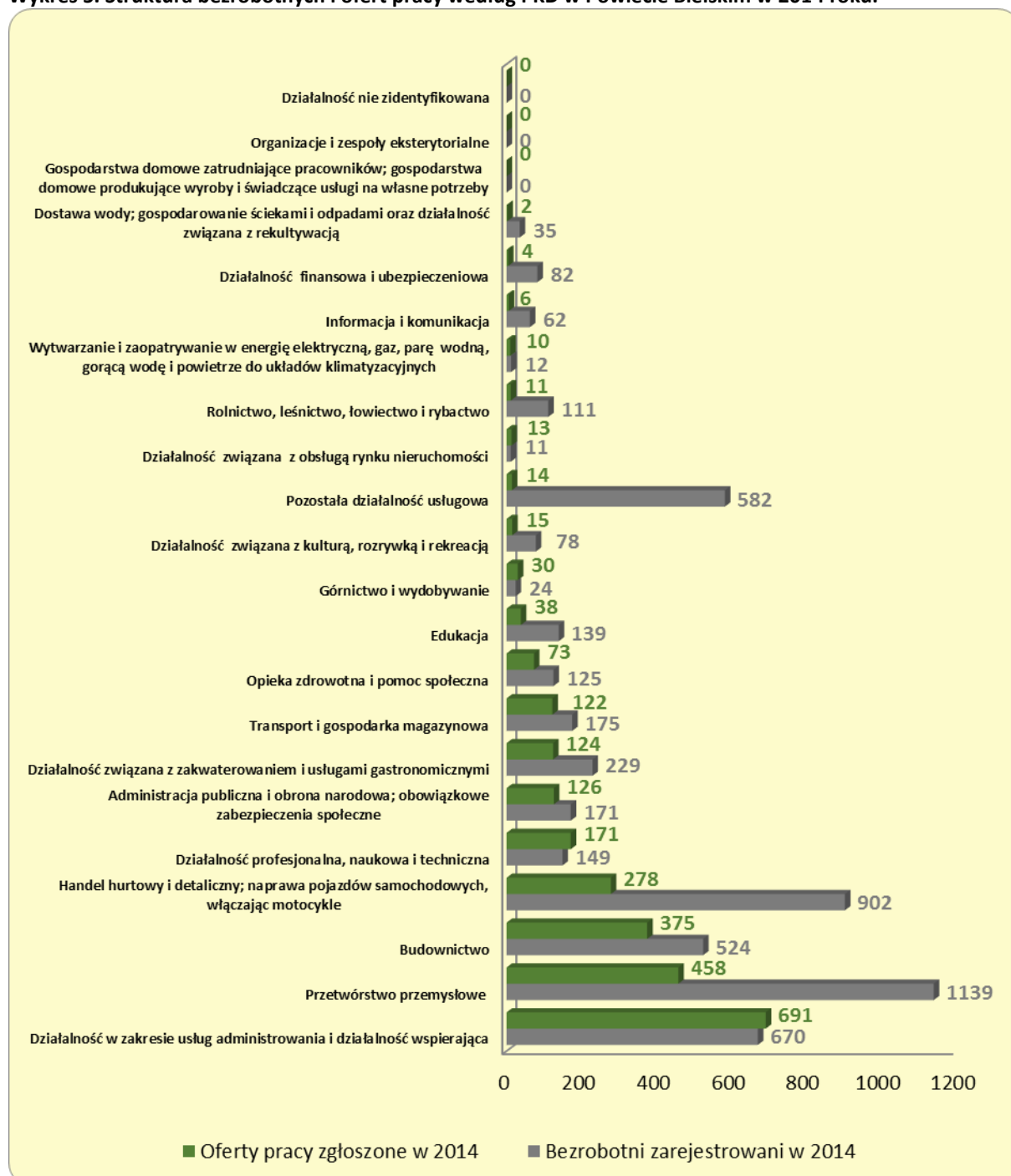
Lp.	Nazwa zawodu	Liczba bezrobotnych (stan na koniec 2014)	Bezrobotni powyżej 12 miesięcy	Wskaźnik długotrwałego bezrobocia
1.	Planista produkcyjny	3	3	1
2.	Konduktor	3	3	1
3.	Rolnik produkcji roślinnej i zwierzęcej pracujący na własne potrzeby	3	3	1
4.	Kierowca ciągnika rolniczego	4	4	1
5.	Kierownik małego przedsiębiorstwa budowlanego	7	6	0,857143
6.	Technik elektronik*	6	5	0,833333
7.	Operator urządzeń przetwórstwa ryb	5	4	0,8
8.	Nauczyciel nauczania początkowego	4	3	0,75
9.	Konserwator budynków	4	3	0,75
10.	Stolarz meblowy	4	3	0,75
11.	Prasowaczka ręczna	4	3	0,75
12.	Ładowacz	4	3	0,75

Źródło: Dane Powiatowego Urzędu Pracy

3.3. Struktura bezrobocia i ofert pracy według Polskiej Klasyfikacji Działalności

Podejmując próbę analizowania zawodów deficytowych i nadwyżkowych należy zwrócić również uwagę na napływ do bezrobocia i oferty pracy według Polskiej Klasyfikacji Działalności (PKD). Najwięcej ofert pracy zgłoszono w sekcji Działalność w zakresie usług administrowania i działalność wspierająca - 27%.

Wykres 5. Struktura bezrobotnych i ofert pracy według PKD w Powiecie Bielskim w 2014 roku.



Źródło: Dane Powiatowego Urzędu Pracy

Wnioski

Zaprezentowany raport nie stanowi kompleksowej analizy lokalnego rynku pracy. Monitoring Zawodów Deficytowych i Nadwyżkowych bazuje bowiem wyłącznie na danych pochodzących z rejestrów Powiatowego Urzędu Pracy dotyczących bezrobotnych i ofert pracy. Dane te nie obejmują wszystkich osób poszukujących pracy czy bezrobotnych nie zarejestrowanych w tutejszym urzędzie. W przypadku ofert pracy w analizie ujęte są wyłącznie te zgłoszone do Powiatowego Urzędu Pracy i wprowadzone do systemu komputerowego. Nie należy zapominać, iż oferty w niektórych zawodach mogą być zgłaszane przez tego samego pracodawcę kilkakrotnie ze względu na dużą fluktuację kadr w danym zawodzie.

Złożoność problemu rynku pracy wynika również z mechanizmów rynkowych podaży i popytu na pracę. Są one kierowane przez szereg czynników trudnych czy wręcz niemożliwych do ujęcia, jak kwestie wysokości stawek płacowych, oferowanych przez pracodawców czy mobilności oraz motywacji do pracy i do podnoszenia swoich kwalifikacji przez osoby poszukujące pracy.

Mimo tego prowadzenie monitoringu lokalnego rynku pracy jest elementem niezbędnym w warunkach gospodarki rynkowej, stanowiącym istotne źródło informacji dla jego uczestników. Daje on, bowiem obraz sytuacji, który może stać podstawą do kreowania działań na rzecz przeciwdziałania bezrobociu.

Podsumowując, zatem powyższą analizę można wysunąć następujące wnioski:

- stopa bezrobocia w Powiecie Bielskim w końcu 2014 roku wyniosła 8,8%;
- w strukturze bezrobotnych dominują osoby z wykształceniem zawodowym i niższym stanowiąc 58% ogółu;
- kobiety stanowią 51,8% wszystkich bezrobotnych;
- osoby długotrwale bezrobotne to 54% ogółu bezrobotnych z Powiatu Bielskiego;
- zawód Sprzedawcy jest najliczniej reprezentowanym zawodem w strukturze bezrobotnych. Napływ do bezrobocia osób w tym zawodzie również był duży;
- w 2014 roku zgłoszono o 1093 oferty pracy więcej niż w analogicznym okresie ubiegłego roku (1286 w 2012, 1468 w 2013, 2561 w 2014);
- ponad ¾ ofert pracy skierowanych było do osób z wykształceniem zawodowym lub gimnazjalnym i podstawowym;
- najwięcej ofert skierowanych było do osób w zawodach: Robotnik gospodarczy, Szwaczka czy też Sprzedawca.
- w 2014 roku jako zawody nadwyżkowe zostały zidentyfikowane następujące: Kierowca operator wózków jezdniowych, Telemarketer, Księgowy czy też Sprzedawca.
- w 2014 roku jako zawody deficytowe zostały zidentyfikowane: Sprzedawca w branży mięsnej, Technolog robót wykończeniowych w budownictwie, czy też Operator ładowarki.
- w 2014 roku zawodem zrównoważonym był zawód Pracownik ochrony fizycznej I stopnia oraz Kierowca ciągnika siodłowego.

Wszystkie wykorzystane w opracowaniu dane pochodzą z Powiatowego Urzędu Pracy w Bielsku - Białej i dotyczą Miasta Bielska - Białej. Niektóre z nich publikowane są na stronach internetowych urzędu. Do sporządzenia tabel dotyczących zawodów deficytowych i nadwyżkowych użyto tabel wynikowych przetworzonych przez system Syriusz. Dostępne są one ze strony www.mz.praca.gov.pl.

Spis wykresów

Wykres 1. Stopa bezrobocia w Powiecie Bielskim na przestrzeni 2012, 2013 i 2014 r.	4
Wykres 2. Struktura bezrobotnych wg wykształcenia w Powiecie Bielskim (stan na koniec 2014 roku).	5
Wykres 3. Liczba ofert pracy w Powiecie Bielskim na przestrzeni 2012, 2013 i 2014 r.	8
Wykres 4. Struktura ofert pracy według poziomu wykształcenia w Powiecie Bielskim w 2014 roku.	9
Wykres 5. Struktura bezrobotnych i ofert pracy według PKD w Powiecie Bielskim w 2014 roku.	15

Spis tabel

Tabela 1. Bezrobotni według zawodów w Powiecie Bielskim (stan na koniec 2014 roku).	6
Tabela 2. Napływ bezrobotnych według zawodów w Powiecie Bielskim w 2014 roku.	7
Tabela 3. Oferty pracy według zawodów w Powiecie Bielskim w 2014 roku.	10
Tabela 4. Ranking 30 zawodów deficytowych w Powiecie Bielskim w 2014 roku.	12
Tabela 5. Ranking 30 zawodów nadwyżkowych w Powiecie Bielskim w 2014 roku.	13
Tabela 6. Ranking zawodów generujących długotrwałe bezrobocie w Powiecie Bielskim w 2014 roku.	14