



Powiatowy Urząd Pracy

RANKING ZAWODÓW DEFICYTOWYCH I NADWYŻKOWYCH

**W MIEŚCIE BIELSKO-BIAŁA
w 2014 roku**

Spis treści

Spis treści.....	2
Wstęp	3
1. Analiza bezrobocia według zawodów	5
1.1. Charakterystyka bezrobocia w Bielsku-Białej.....	6
1.2. Struktura bezrobocia według zawodów	7
1.3. Napływ bezrobotnych według zawodów	9
2. Analiza ofert pracy według zawodów	11
2.1. Oferty pracy według zawodów	12
2.2. Oferty pracy według grup zawodowych.....	13
3. Analiza zawodów deficytowych i nadwyżkowych.....	14
3.1. Zawody deficytowe i nadwyżkowe w Mieście Bielsko-Biała.....	14
3.2. Ranking zawodów generujących długotrwałe bezrobocie.....	17
3.3. Struktura bezrobocia i ofert pracy według Polskiej Klasyfikacji Działalności.....	18
Wnioski	20
Spis wykresów	22
Spis tabel	22

Wstęp

Prowadzenie prawidłowej polityki rynku pracy wymaga systematycznego śledzenia i analizowania zjawisk oraz procesów zachodzących na lokalnym rynku pracy. Dlatego wychodząc naprzeciw tym potrzebom, do ustawy z dnia 20 kwietnia 2004 r. o promocji zatrudnienia i instytucjach rynku pracy jako jedno z zadań samorządu województwa oraz samorządu powiatu w zakresie polityki rynku pracy, w ramach opracowywania analiz rynku pracy, został wprowadzony monitoring zawodów deficytowych i nadwyżkowych. (art. 8, ust.1 pkt 3 i art. 9, ust.1 pkt 9).

Powiatowy Urząd Pracy w Bielsku-Białej przekazuje, zatem do Państwa dyspozycji „**Ranking zawodów deficytowych i nadwyżkowych w Mieście Bielsko-Biała w 2014 roku**”, który został opracowany w oparciu o „Zalecenia metodyczne do prowadzenia monitoringu zawodów deficytowych i nadwyżkowych” Ministerstwa Gospodarki, Pracy i Polityki Społecznej, Departamentu Rynku Pracy, Warszawa 2003.

Zgodnie z powyższymi zaleceniami przez **monitoring zawodów deficytowych i nadwyżkowych** należy rozumieć proces systematycznego obserwowania zjawisk zachodzących na rynku pracy dotyczących kształtowania popytu na pracę i podaży zasobów pracy w przekroju terytorialno-zawodowym oraz formułowanie na tej podstawie ocen, wniosków i krótkotrwałych prognoz niezbędnych dla prawidłowego funkcjonowania systemów kształcenia zawodowego i szkolenia bezrobotnych. **Zawodem deficytowym** nazywamy zawód, na który występuję na rynku pracy większe zapotrzebowanie niż liczba osób poszukujących pracy w tym zawodzie. Natomiast przez **zawód nadwyżkowy** należy rozumieć zawód, na który występuje na rynku pracy mniejsze zapotrzebowanie niż liczba osób poszukujących pracy w tym zawodzie.

Celem niniejszego raportu jest opracowanie możliwych do wykorzystania w praktyce informacji pozwalających na zwiększenie efektywności organizowanych szkoleń, dzięki dostosowaniu ich kierunków do potrzeb pracodawców, a także poprzez udostępnienie wyników działań władzom oświatowym i dyrekcjom szkół, które będą mogły korygować poziom, strukturę i treść kształcenia zawodowego oraz lokalnym władzom samorządowym kształtującym politykę przeciwdziałania bezrobociu.

Monitoring służyć ma również stworzeniu bazy informacyjnej dla opracowania przyszłych struktur zawodowo-kwalifikacyjnych w układzie lokalnym, regionalnym i krajowym, usprawnieniu poradnictwa zawodowego poprzez wskazanie zawodów deficytowych i nadwyżkowych. Usprawnieniu pośrednictwa pracy poprzez uzyskanie

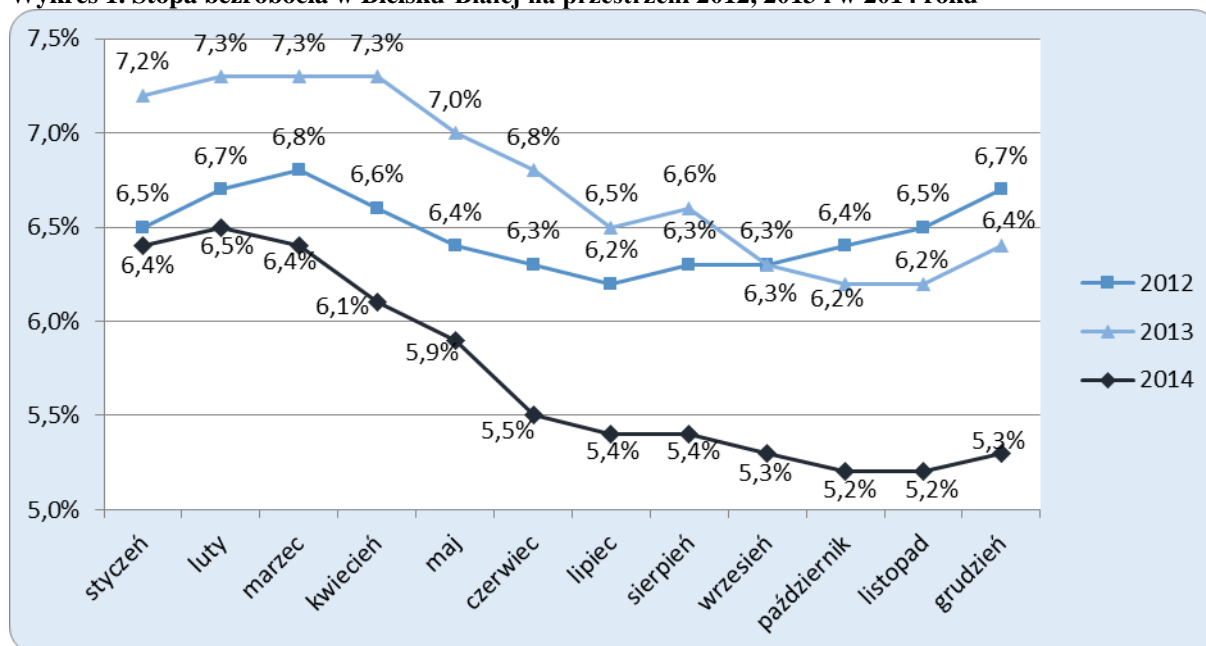
informacji o planowanych ofertach pracy na rok przyszły oraz przewidywanej liczbie absolwentów według zawodów. A także ułatwieniu realizacji programów specjalnych dla aktywizacji osób długotrwale bezrobotnych w celu promowania ich ponownego zatrudnienia.

Ranking zawodów deficytowych i nadwyżkowych opracowywany jest dwa razy w roku. Jako źródło informacji służą załączniki nr 2 i 3 do sprawozdania MPIPS-01. Zakres danych w nich zawarty obejmuje liczbę osób zarejestrowanych jako bezrobotne, bezrobotne kobiety, osoby do 12 miesięcy od ukończenia nauki oraz bezrobotnych poprzednio pracujących według okresu pozostawania bez pracy oraz oferty pracy (zgłoszone przez pracodawców wolne miejsca zatrudnienia, miejsca przygotowania zawodowego, stażu oraz przyjęte do realizacji miejsca pracy w ramach prac interwencyjnych i robót publicznych, a także w ramach umów zlecenia) według zawodów i specjalności (kod sześciocyfrowy, w sumie **2366** zawodów) oraz według Polskiej Klasyfikacji Działalności.

1. Analiza bezrobocia według zawodów

Stopa bezrobocia na koniec 2014 roku w Mieście Bielsko-Biała wyniosła **5,3%** (5216 osób bezrobotnych). Jest ona o 1,1 pkt. procentowego niższa w stosunku do analogicznego okresu w roku 2013 (spadek o 1061 osób). Poniższy wykres prezentuje zmiany stopy bezrobocia w ostatnich latach w Mieście.

Wykres 1. Stopa bezrobocia w Bielsku-Białej na przestrzeni 2012, 2013 i w 2014 roku



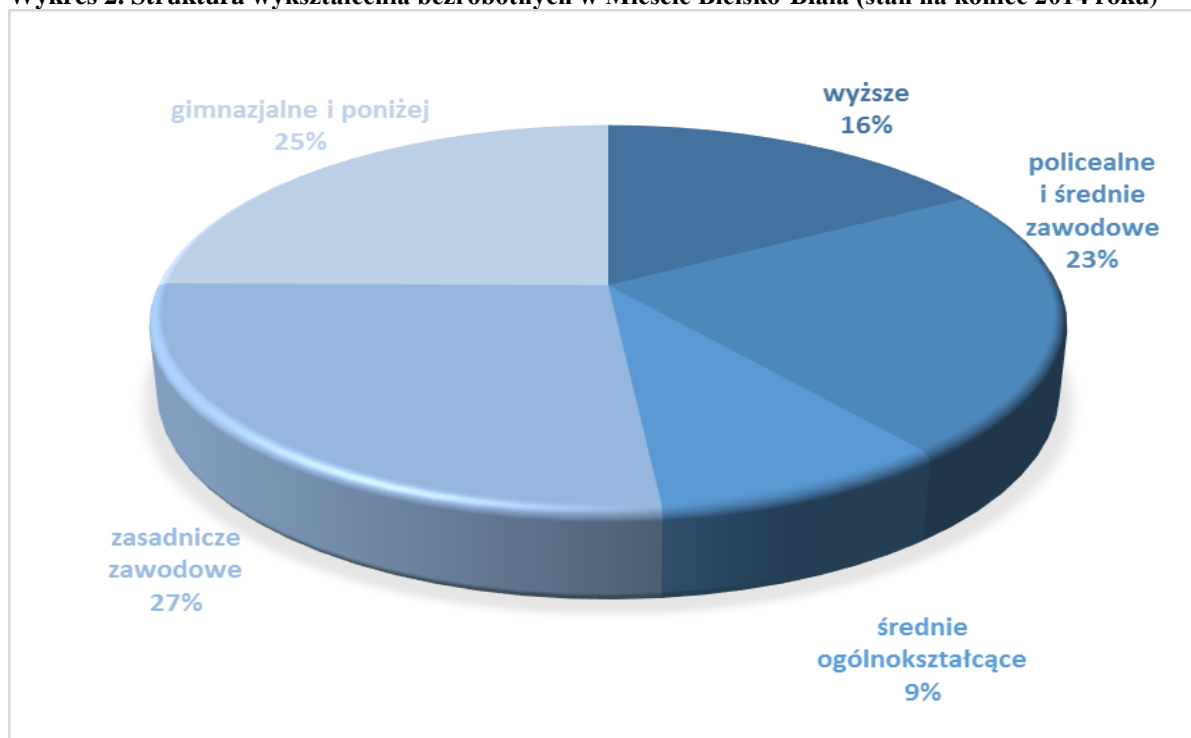
Źródło: Dane Powiatowego Urzędu Pracy w Bielsku – Białej

Miasto Bielsko-Biała cechuje się jedną z najniższych stóp bezrobocia zarówno w skali województwa śląskiego (stopa dla tego województwa wynosi 9,6%), jak również w skali kraju (11,5%).

1.1. Charakterystyka bezrobocia w Bielsku-Białej

Wśród osób bezrobotnych z terenu Miasta Bielska-Białej najczęściej posiada wykształcenie zasadnicze zawodowe – 1397 osób (**27,0%**). W porównaniu do 2013 roku odsetek ten zwiększył się o 0,4 pkt. procentowego. Na wysokim poziomie utrzymuje się również udział osób z wykształceniem policealnym i średnim zawodowym (**23,0%**). Odsetek osób bezrobotnych z wykształceniem wyższym zmniejszył się o 1,0 pkt. procentowy w stosunku do analogicznego okresu w roku 2013 i wyniósł **16%**. Osoby z wykształceniem gimnazjalnym i niższym stanowiły **25,0%** ogółu bezrobotnych. Udział osób z wykształceniem średnim ogólnokształcącym jest mniejszy o 0,8 pkt. procentowego niż na koniec 2013 roku i wyniósł – **9,0%**. Poniższy wykres prezentuje strukturę bezrobotnych ze względu na ich poziom wykształcenia.

Wykres 2. Struktura wykształcenia bezrobotnych w Mieście Bielsko-Biała (stan na koniec 2014 roku)



Źródło: Dane Powiatowego Urzędu Pracy w Bielsku – Białej

Ponad połowa bezrobotnych (**52,5%**) to kobiety. W porównaniu z ubiegłym rokiem odsetek ten wzrósł o około 0,7 pkt. procentowego. Osoby młode do 25 roku życia stanowią **8,6%** ogółu zarejestrowanych, a **34,6%** to osoby po 50 roku życia. Porównując te dane do analogicznego okresu z roku ubiegłego można zauważyć, że odsetek osób młodych do 25 roku życia spadł o 2,3 pkt. procentowego, natomiast osób po 50 roku życia wzrósł o 1,5

pkt. procentowego. W przypadku osób długotrwale bezrobotnych nastąpiło zwiększenie ich udziału w ogólnej liczbie bezrobotnych z **49,3%** w grudniu 2013 roku do **54,2%** w grudniu 2014.

1.2. Struktura bezrobocia według zawodów

Charakterystyka bezrobocia wymaga szczegółowego zbadania struktury bezrobotnych pod względem posiadanego zawodu. Dzięki temu możliwe będzie wykazanie zawodów, które są najliczniej reprezentowane wśród osób bezrobotnych.

W tabeli poniżej zawarto 30 zawodów, które są najliczniej reprezentowane wśród osób zarejestrowanych jako bezrobotne w Urzędzie Pracy. Największą grupę stanowią osoby w zawodzie Sprzedawca – **569** osób (**10,9%**). W tym przypadku nastąpił spadek liczby osób w tym zawodzie o 99 osób w stosunku do końca grudnia 2013 r. Na drugim miejscu znalazły się osoby bez zawodu - **279** osób bezrobotnych (**5,3%**). Na trzecim miejscu znalazł się zawód Pozostali pracownicy obsługi biurowej – **277** osób (**5,3%**). W porównaniu do grudnia 2013 roku nastąpił niewielki spadek liczby tych bezrobotnych - o 42 osoby (spadek o **13,2%**). Na kolejnym miejscu znalazły się osoby w zawodzie Sprzątaczką biurowa – **141** osób.

Osoby bezrobotne w przedstawionych poniżej trzydziestu zawodach stanowią **52,2%** wszystkich osób zarejestrowanych w Powiatowym Urzędzie Pracy z terenu Miasta Bielska-Białej.

Tabela 1. Bezrobotni według zawodów w Mieście Bielsko-Biała (stan na koniec grudnia 2014 roku)

Lp.	Nazwa zawodu	Bezrobotni wg stanu na koniec 2014 roku	W tym
			Bezrobotne kobiety
1.	Sprzedawca*	569	495
2.	Inny zawód lub brak zawodu	279	146
3.	Pozostali pracownicy obsługi biurowej	277	223
4.	Sprzątaczką biurową	141	137
5.	Robotnik pomocniczy w przemyśle przetwórczym	127	49
6.	Robotnik budowlany	122	0
7.	Magazynier	83	11
8.	Pozostali pracownicy przy pracach prostych gdzie indziej niesklasyfikowani	82	30
9.	Pozostali monterzy gdzie indziej niesklasyfikowani	75	42
10.	Murarz*	65	0
11.	Ślusarz*	64	2
12.	Szwaczka	61	61
13.	Fryzjer*	60	59
14.	Pozostali operatorzy stacjonarnych maszyn i urządzeń gdzie indziej niesklasyfikowani	59	25
15.	Krawiec*	53	52
16.	Kucharz*	51	38
17.	Robotnik gospodarczy	51	13
18.	Pozostali robotnicy przy pracach prostych w przemyśle	50	19
19.	Kelner*	44	33
20.	Kasjer handlowy	44	38
21.	Kierowca samochodu ciężarowego	44	0
22.	Przedstawiciel handlowy	41	8
23.	Robotnik oczyszczania miasta	41	3
24.	Kierowca samochodu osobowego	38	0
25.	Specjalista do spraw marketingu i handlu	36	23
26.	Mechanik pojazdów samochodowych*	36	0
27.	Pakowacz	34	28
28.	Technik ekonomista*	33	30
29.	Technik budownictwa*	32	17
30.	Pozostali pracownicy ochrony osób i mienia	32	4

Źródło: Dane Powiatowego Urzędu Pracy w Bielsku – Białej

Licznie reprezentowane są również takie zawody jak: Robotnik pomocniczy w przemyśle przetwórczym, Robotnik budowlany, Magazynier, Pozostali pracownicy przy pracach prostych gdzie indziej niesklasyfikowani czy Pozostali monterzy gdzie indziej niesklasyfikowani.

W przypadku dużych grup zawodowych największą liczbę bezrobotnych widzimy w grupie Sprzedawcy i pokrewni (**15,4%**). Na drugim miejscu wśród dużych grup znajdują się Robotnicy pomocniczy w górnictwie, przemyśle, budownictwie i transporcie – **8,0%**. Dużą

liczbę bezrobotnych stanowią również Robotnicy obróbki metali, mechanicy maszyn i urządzeń i pokrewni – **6,9%** ogółu bezrobotnych.

1.3. Napływ bezrobotnych według zawodów

Po przeanalizowaniu struktury osób pozostających w ewidencji Powiatowego Urzędu Pracy należy się przyjrzeć kwestii napływu bezrobotnych w 2014 roku. Dzięki temu uzyskamy pełniejszy obraz tendencji występujących na lokalnym rynku pracy.

W 2014 roku w Powiatowym Urzędzie Pracy w Bielsku-Białej zarejestrowało się **6810** osób, w tym **3422** kobiety z terenu Miasta. W porównaniu do analogicznego okresu w roku ubiegłym, liczba bezrobotnych rejestrujących się w Urzędzie Pracy spadła o **1501 osób** w tym o 656 kobiet. Poniższa tabela przedstawia trzydzieści zawodów, w których zanotowano największy napływ bezrobotnych. W przedstawionych w poniższej tabeli trzydziestu zawodach zarejestrowało się w 2014 roku **52,6%** bezrobotnych.

Tabela 2. Napływ bezrobotnych według zawodów w Bielsku-Białej w 2014 roku.

Lp.	Nazwa zawodu	Bezrobotni ogółem	w tym		
			Kobiety	Absolwenci	
				Ogółem	Kobiety
1.	Sprzedawca*	711	614	31	30
2.	Inny zawód lub brak zawodu	447	193	109	49
3.	Pozostali pracownicy obsługi biurowej	318	255	11	8
4.	Robotnik budowlany	162	0	2	0
5.	Pozostali pracownicy przy pracach prostych gdzie indziej niesklasyfikowani	157	66	16	11
6.	Robotnik pomocniczy w przemyśle przetwórczym	152	59	3	0
7.	Sprzątaczką biurową	150	141	1	0
8.	Magazynier	129	16	10	2
9.	Pozostali operatorzy stacjonarnych maszyn i urządzeń gdzie indziej niesklasyfikowani	116	35	4	0
10.	Robotnik gospodarczy	91	22	0	0
11.	Fryzjer*	88	87	18	18
12.	Pozostali monterzy gdzie indziej niesklasyfikowani	83	42	7	4
13.	Kucharz*	82	51	5	4
14.	Pozostali robotnicy przy pracach prostych w przemyśle	73	37	3	3
15.	Kelner*	70	56	5	4
16.	Ślusarz*	69	2	1	0
17.	Mechanik pojazdów samochodowych*	61	0	9	0
18.	Murarz*	57	0	0	0
19.	Krawiec*	56	54	0	0
20.	Przedstawiciel handlowy	55	14	5	2
21.	Kasjer handlowy	55	50	2	2
22.	Szwaczka	54	53	0	0
23.	Kierowca samochodu ciężarowego	49	0	0	0
24.	Kierowca samochodu osobowego	46	0	1	0
25.	Doradca klienta	43	32	5	4
26.	Kierowca samochodu dostawczego	43	0	0	0
27.	Robotnik oczyszczania miasta	43	1	0	0
28.	Księgowy	41	38	2	2
29.	Pomoc kuchenna	41	32	6	5
30.	Kucharz małej gastronomii*	40	22	9	4

Źródło: Dane Powiatowego Urzędu Pracy w Bielsku - Białej

W 2014 roku najwięcej osób rejestrujących się w Urzędzie Pracy posiadało zawód Sprzedawcy - **711**, co stanowiło **10,4%** wszystkich rejestracji. Liczba tych osób jest mniejsza o 99 osób - niż w roku ubiegłym (spadek o 12,2%). Drugą co do wielkości grupę stanowiły osoby bez zawodu – **447 (6,6%)**. Liczba ta nieznacznie spadła - o 129 osób - co stanowiło spadek o **22,4%**. W przypadku absolwentów największy napływ zanotowano wśród osób bez zawodu – **109**.

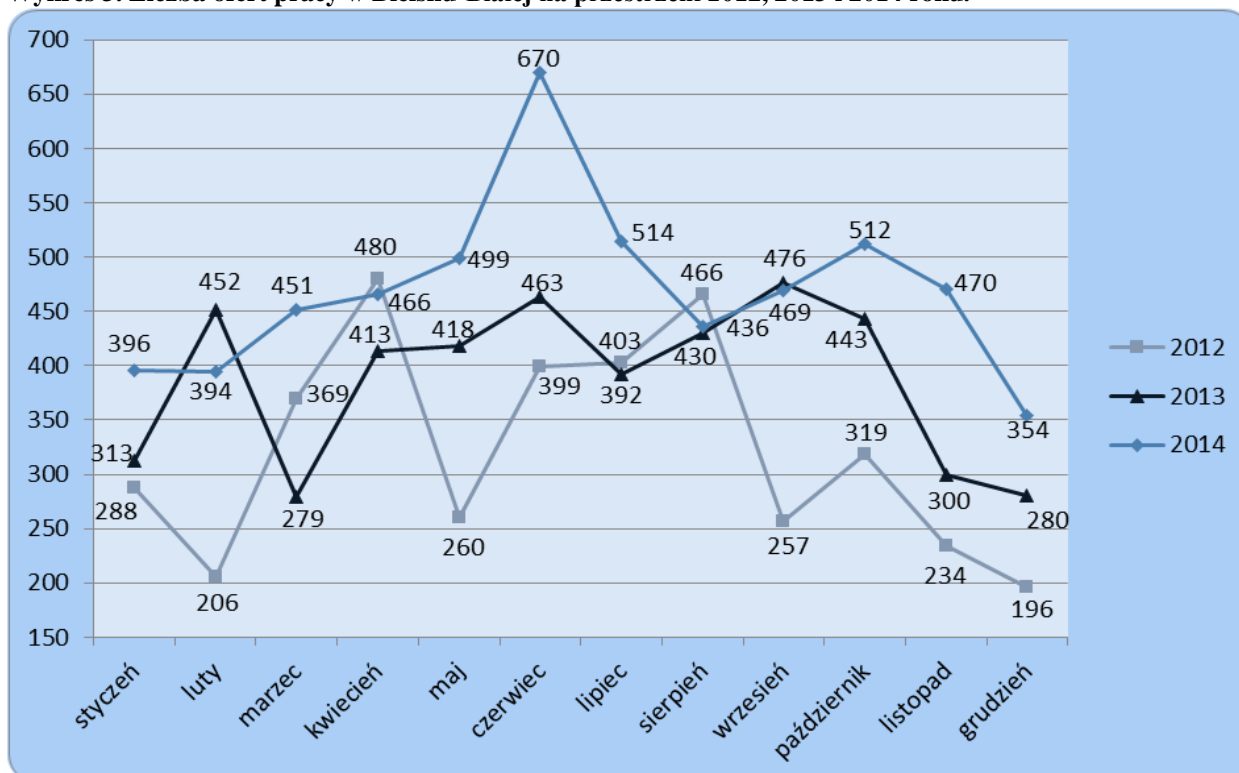
W 2014 roku największy napływ dotyczył grupy zawodowej Sprzedawcy i pokrewni. Ich udział w ogólnej liczbie bezrobotnych, którzy rejestrowali się na przestrzeni 2014 roku wyniósł **14,9%**. Kolejną grupą, którą charakteryzował duży napływ bezrobotnych była grupa Robotnicy pomocniczy w górnictwie, przemyśle, budownictwie i transporcie – **8,2%**. Liczny napływ dotyczył również grupy Pracownicy usług osobistych – **7,0%**.

2. Analiza ofert pracy według zawodów

Analiza popytu na pracę stanowi kolejny element prezentowanego rankingu zawodów deficytowych i nadwyżkowych. Dostarcza ona cennych informacji o rynku pracy zarówno jego uczestnikom, jak i instytucjom, których działania są z nim powiązane bądź mają na niego wpływ. Mowa tu szczególnie o władzach samorządowych i instytucjach oświatowych.

Analiza ofert pracy zgłaszanych do Powiatowego Urzędu Pracy w Bielsku-Białej wykazała, że w 2014 roku nastąpił wzrost liczby zgłoszonych wolnych miejsc pracy w porównaniu do tego samego okresu w roku 2013 o **972** oferty (wzrost o **20,9%**). W 2014 roku zgłoszono **5631** ofert pracy z terenu Miasta Bielska - Białej.

Wykres 3. Liczba ofert pracy w Bielsku-Białej na przestrzeni 2012, 2013 i 2014 roku.

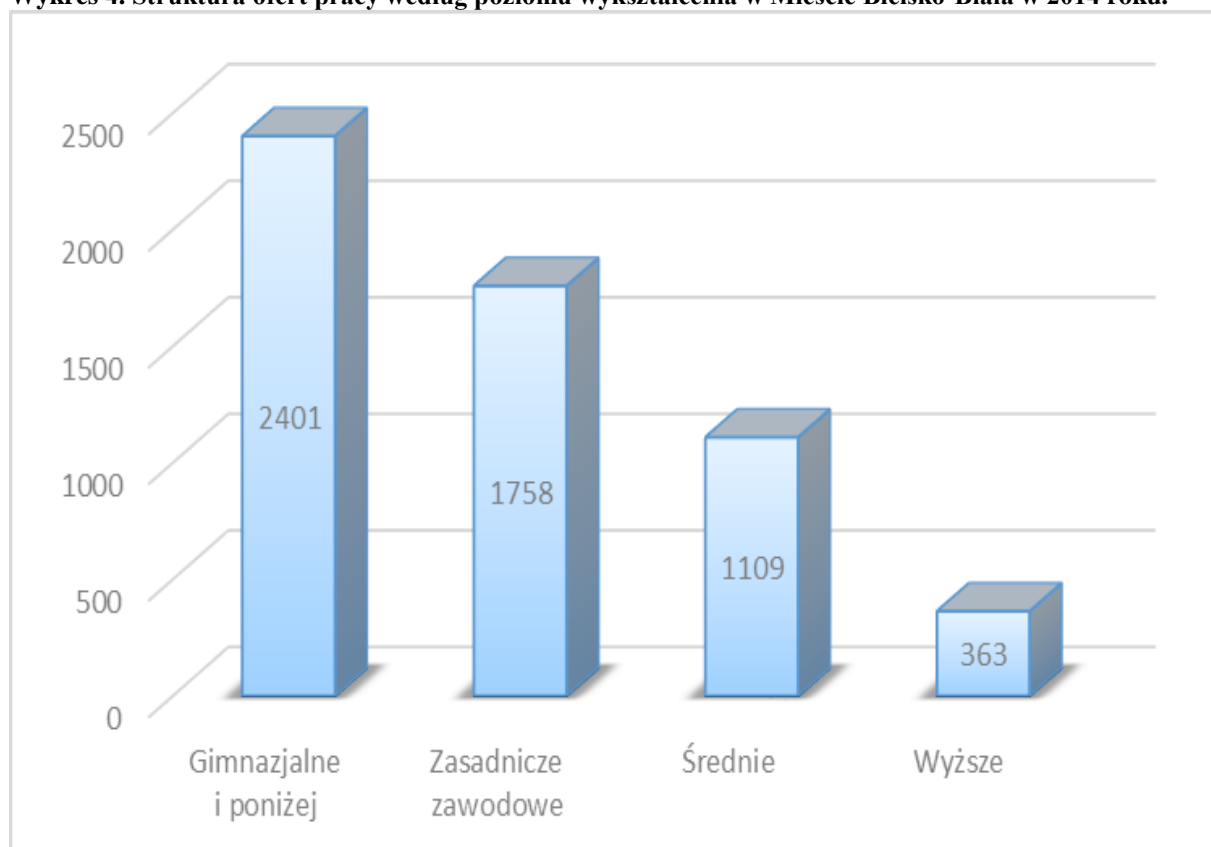


Źródło: Dane Powiatowego Urzędu Pracy w Bielsku – Białej

2.1. Oferty pracy według zawodów

W 2014 roku najwięcej ofert pracy skierowanych było do osób z wykształceniem gimnazjalnym i podstawowym (**2401**), a następnie z wykształceniem zasadniczym zawodowym (**1758**). Najmniej propozycji zatrudnienia skierowanych było do osób posiadających wykształcenie wyższe (**363**). Poniższy wykres przedstawia strukturę ofert pracy według wykształcenia w Bielsku-Białej w 2014 roku.

Wykres 4. Struktura ofert pracy według poziomu wykształcenia w Mieście Bielsko-Biała w 2014 roku.



Źródło: Dane Powiatowego Urzędu Pracy w Bielsku – Białej

Szczegółowa analiza ofert pracy zgłoszonych do Powiatowego Urzędu Pracy w Bielsku – Białej pozwoliła na stworzenie rankingu 30 zawodów, w których zanotowano największe zainteresowanie ze strony pracodawców. Przedstawione w poniższej tabeli oferty pracy według zawodów stanowią **54,8%** wszystkich ofert zgłoszonych w 2014 roku.

Najwięcej ofert pracy zgłoszonych w 2014 roku dotyczyło zawodu Robotnik gospodarczy – **239 (7,7%)** ofert pracy. Na drugim miejscu znalazły się oferty w zawodzie Sprzedawca – **203 (6,6%)**. W dalszej kolejności znalazły się oferty pracy dla zawodu: Pozostali pracownicy przy pracach prostych gdzie indziej niesklasyfikowani – **193** oferty (**6,3%**) oraz Pozostali robotnicy przy pracach prostych w przemyśle – **166** ofert pracy.

Tabela 3. Oferty pracy według zawodów w Mieście Bielsko-Biała w 2014 roku.

Lp.	Nazwa zawodu	Oferty pracy zgłoszone w 2014 roku
1.	Robotnik gospodarczy	239
2.	Sprzedawca*	203
3.	Pozostali pracownicy przy pracach prostych gdzie indziej niesklasyfikowani	193
4.	Pozostali robotnicy przy pracach prostych w przemyśle	166
5.	Brukarz	144
6.	Robotnik budowlany	140
7.	Pracownik ochrony fizycznej bez licencji	115
8.	Ślusarz*	114
9.	Pozostałe pomoce i sprzętaczki biurowe, hotelowe i podobne	113
10.	Kontroler jakości wyrobów mechanicznych	110
11.	Robotnik magazynowy	105
12.	Kierowca samochodu ciężarowego	104
13.	Kierowca ciągnika siodłowego	98
14.	Sprzętaczka biurowa	97
15.	Ankieter	96
16.	Technik prac biurowych*	94
17.	Operator obrabiarek sterowanych numerycznie	85
18.	Krawiec*	85
19.	Magazynier	84
20.	Szwaczka	83
21.	Przedstawiciel handlowy	73
22.	Doradca klienta	71
23.	Specjalista do spraw sprzedaży	70
24.	Kierowca operator wózków jezdniowych	67
25.	Pozostali pracownicy obsługi biurowej	65
26.	Listonosz	60
27.	Technik handlowiec*	57
28.	Kierowca samochodu dostawczego	54
29.	Pozostali monterzy sprzętu elektrycznego	52
30.	Elektryk*	51

Źródło: Dane Powiatowego Urzędu Pracy

2.2. Oferty pracy według grup zawodowych

Jeżeli natomiast przeanalizujemy propozycje zatrudnienia pod względem dużych grup zawodowych, do których zostały one skierowane okazuje się, że w 2014 roku najwięcej ofert skierowanych było do grupy zawodowej Sprzedawcy i pokrewni – **9,9%**. Na drugim miejscu znalazły się oferty dla grupy Robotnicy pomocniczy w górnictwie, przemyśle, budownictwie i transporcie – **8,5%**. Oferty dla grupy Robotnicy obróbki metali, mechanicy maszyn i urządzeń i pokrewni w 2014 roku stanowiły **8,4%** wszystkich ofert.

3. Analiza zawodów deficytowych i nadwyżkowych

Kluczowym zadaniem tej analizy jest identyfikacja zawodów deficytowych i nadwyżkowych na lokalnym rynku pracy. Zostanie ona dokonana w oparciu o przyjęty wskaźnik intensywności nadwyżki (deficytu) zawodu k ($W_{n,I}^k$)

$$W_{n,I}^k = \frac{\bar{O}_I^k}{\bar{B}_I^k}$$

gdzie:

\bar{B}_I^k - średnia miesięczna liczba zarejestrowanych bezrobotnych w zawodzie k w 2014 roku.

\bar{O}_I^k - średnia miesięczna liczba zgłoszonych ofert pracy w zawodzie k w 2014 roku.

Przyjęto, że zawody o wskaźniku:

$W_{n,I}^k < 0,9$ to zawody nadwyżkowe,

$0,9 \leq W_{n,I}^k \leq 1,1$ to zawody zrównoważone (wykazujące równowagę na rynku pracy),

$W_{n,I}^k > 1,1$ to zawody deficytowe

3.1. Zawody deficytowe i nadwyżkowe w Mieście Bielsko-Biała

W oparciu o powyższe wskaźniki został sporządzony ranking zawodów deficytowych i nadwyżkowych. W tym miejscu należy zaznaczyć, że w wyniku analizy zawodów według wskaźnika intensywności deficytu ($W_{n,I}^k > 1,1$), jako zawody deficytowe, czyli te na które występuje na rynku pracy większe zapotrzebowanie niż liczba osób poszukujących pracy w tym zawodzie zostały również zdefiniowane zawody niewymagające szczególnych kwalifikacji, a których wykonywania mogą podjąć się przedstawiciele innych zawodów. Dlatego też w przypadku niektórych zawodów ich deficytowość nie oznacza zagrożenia dla rynku pracy. W przypadku zawodów skategoryzowanych jako deficytowe, a które wymagają odpowiednich kwalifikacji często potwierdzonych konkretnym dokumentem należy podjąć odpowiednie kroki (np. szkolenia) w celu złagodzenia tego problemu.

Wśród zawodów deficytowych, dla których wskaźnik intensywności deficytu osiągnął maksimum, a dla których pojawiały się średnio przynajmniej 1 oferta pracy miesięcznie i w ewidencji Urzędu Pracy nie figuruje żaden bezrobotny w tym zawodzie, wymienić należy następujące:

- Pracownik kancelaryjny
- Pracownik ochrony fizycznej I stopnia
- Opiekun dzieci na przejściach dla pieszych

Poniższa tabela prezentuje 30 zawodów deficytowych, czyli takich, w których istnieje większe zapotrzebowanie na pracę ze strony pracodawców, niż jest osób w ewidencji Powiatowego Urzędu Pracy zarejestrowanych w danych zawodach. Zawody o najwyższym wskaźniku intensywności deficytu to m.in.: Konsultant do spraw systemów teleinformatycznych, Sprzedawca w branży mięsnej, Sortowacz surowców wtórnych, Elektryk, Sprzedawca w branży spożywczej, Pracownik działu logistyki, czy też Drwal/pilarz drzew.

Tabela 4. Ranking 30 zawodów deficytowych w Bielsku-Białej w 2014 roku.

Lp.	Nazwa zawodu	Wskaźnik intensywności deficytu zawodów
1.	Konsultant do spraw systemów teleinformatycznych	50
2.	Sprzedawca w branży mięsnej	43
3.	Sortowacz surowców wtórnych	27
4.	Elektryk*	25,5
5.	Sprzedawca w branży spożywczej	23,5
6.	Pracownik działu logistyki	20
7.	Drwal / pilarz drzew	20
8.	Pracownik (doradca) do spraw kredytów	19
9.	Operator obrabiarek sterowanych numerycznie	17
10.	Brukarz	16
11.	Spawacz metodą MIG	14,5
12.	Ankieter	12
13.	Listonosz	12
14.	Technik prac biurowych*	11,75
15.	Specjalista do spraw rekrutacji pracowników	11
16.	Pracownik do spraw ubezpieczeń	10
17.	Organizator obsługi sprzedaży internetowej	9
18.	Lakiernik*	8
19.	Specjalista do spraw sprzedaży	7,7778
20.	Asystent prawny	7
21.	Monter konstrukcji aluminiowych	7
22.	Monter wyrobów z tworzyw sztucznych	7
23.	Pracownik ochrony fizycznej bez licencji	6,0526
24.	Sekretarka medyczna	6
25.	Monter sieci telekomunikacyjnych	5,6667
26.	Kontroler jakości wyrobów mechanicznych	5,5
27.	Cieśla*	5,5
28.	Kierowca operator wózków jezdniowych	5,1538
29.	Kosztorysant budowlany	5
30.	Opiekun w domu pomocy społecznej*	5

źródło: Dane Powiatowego Urzędu Pracy

Jeżeli chodzi o zawody nadwyżkowe, czyli te na które występuje mniejsze zapotrzebowanie na rynku pracy niż liczba osób poszukujących pracy w tych zawodach (wskaźnik $W < 0,9$) to wymienić można m.in.: Specjalista ds. reklamy, Technik geodeta, Terapeuta zajęciowy, Asystent dyrektora, Kierownik sali sprzedaży, Blacharz samochodowy, Dziewiarz, Agent ubezpieczeniowy czy Technik obsługi turystycznej.

Tabela 5. Ranking 30 zawodów nadwyżkowych w Bielsku-Białej w 2014 roku.

Lp.	Nazwa zawodu	Wskaźnik intensywności nadwyżki zawodów
1.	Specjalista do spraw reklamy	0,2
2.	Technik geodeta*	0,2
3.	Terapeuta zajęciowy*	0,2
4.	Asystent dyrektora	0,2
5.	Kierownik sali sprzedaży	0,2
6.	Blacharz samochodowy*	0,1905
7.	Dziewiarz	0,1818
8.	Agent ubezpieczeniowy	0,1667
9.	Technik obsługi turystycznej*	0,1667
10.	Kierownik działu produkcji	0,1429
11.	Kosmetolog	0,1429
12.	Nauczyciel języka polskiego	0,1429
13.	Technik ekonomista*	0,1429
14.	Sanitariusz szpitalny	0,1429
15.	Elektromonter (elektryk) zakładowy	0,1333
16.	Wychowawca w placówkach oświatowych, wychowawczych i opiekuńczych	0,125
17.	Technik mechanik*	0,1212
18.	Specjalista do spraw rachunkowości	0,1111
19.	Specjalista do spraw logistyki	0,1111
20.	Tkacz	0,1111
21.	Operator urządzeń do formowania wyrobów z tworzyw sztucznych	0,1111
22.	Ekonomista	0,1053
23.	Nauczyciel wychowania fizycznego	0,0909
24.	Specjalista do spraw finansów	0,0909
25.	Woźny	0,0909
26.	Kierowca samochodu osobowego	0,087
27.	Naczelnik / kierownik wydziału	0,0833
28.	Plastyk*	0,0833
29.	Technik budownictwa*	0,0811
30.	Kucharz małej gastronomii*	0,075

Źródło: Dane Powiatowego Urzędu Pracy

Wśród zawodów, które wykazują równowagę na rynku pracy wymienić można:

- Dozorcę

Wybrany zawód, wymieniony powyżej to taki, w którym rejestrował się przynajmniej 1 bezrobotny w miesiącu i zgłaszano przynajmniej 1 ofertę pracy w miesiącu.

3.2. Ranking zawodów generujących długotrwałe bezrobocie

Kolejną istotną kwestią dotyczącą problemu bezrobocia jest okres pozostawania bez pracy. Ranking zawodów generujących długotrwałe bezrobocie został sporządzony w oparciu o wskaźnik długotrwałego bezrobocia ($W_{d,I}^k$)

$$W_{d,I}^k = \frac{B_{d,I}^k}{B_I^k} \cdot 100\%$$

gdzie:

$B_{d,I}^k$ - liczba zarejestrowanych bezrobotnych w zawodzie k, pozostających bez pracy powyżej 12 miesięcy, według stanu w końcu 2014 roku,

B_I^k - liczba zarejestrowanych bezrobotnych w zawodzie k według stanu w końcu 2014 roku.

Na tej podstawie można stwierdzić, że na pierwszym miejscu wśród grup zawodowych generujących długotrwałe bezrobocie znalazła się grupa zawodowa - Oficerowie sił zbrojnych. Drugie miejsce w powyższym rankingu zajmuje grupa zawodowa – Podoficerowie sił zbrojnych. Stosunkowo duży wskaźnik ($W_{d,I}^k > 0,4$) osiągnęły także takie grupy zawodowe jak:

- Kierownicy do spraw produkcji i usług
- Leśnicy i rybacy

W poniższej tabeli znajdują się zawody o największym wskaźniku długotrwałego bezrobocia (według kodu 6 cyfrowego). Wybrano jedynie te, w których zarejestrowanych jest co najmniej 4 bezrobotnych poprzednio pracujących, pozostających bez pracy powyżej 12 miesięcy, a wskaźnik długotrwałego bezrobocia jest równy bądź większy od 0,63. Nie uwzględniono zawodów, których kod kończy się na -90 (Pozostali...).

Tabela 6. Ranking zawodów generujących długotrwałe bezrobocie w Mieście Bielsko-Biała.

Lp.	Nazwa zawodu	Liczba bezrobotnych (stan na koniec 2014)	Bezrobotni powyżej 12 miesięcy	Wskaźnik długotrwałego bezrobocia
1.	Formierz odlewnik	9	8	0,888889
2.	Kuśnierz*	7	6	0,857143
3.	Konserwator budynków	6	5	0,833333
4.	Kierownik lokalu gastronomicznego	5	4	0,8
5.	Specjalista do spraw badań społeczno-ekonomicznych	5	4	0,8
6.	Dyrektor wykonawczy	8	6	0,75
7.	Zaopatrzeniowiec	8	6	0,75
8.	Dziennikarz	7	5	0,714286
9.	Kierownik budowy	10	7	0,7
10.	Sekretarka	10	7	0,7
11.	Właściciel małego sklepu	22	15	0,681818
12.	Kierownik małego przedsiębiorstwa budowlanego	6	4	0,666667
13.	Błacharz*	12	8	0,666667
14.	Dziewiarz	12	8	0,66667
15.	Tłoczarz w metalu	12	8	0,666667
16.	Naczelnik / kierownik wydziału	11	7	0,636364
17.	Nauczyciel języka angielskiego	11	7	0,636364
18.	Mechanik samochodów osobowych	11	7	0,636364

Źródło: Dane Powiatowego Urzędu Pracy

3.3. Struktura bezrobocia i ofert pracy według Polskiej Klasyfikacji Działalności

Podejmując próbę analizowania zawodów deficytowych i nadwyżkowych należy zwrócić również uwagę na napływ do bezrobocia i oferty pracy według Polskiej Klasyfikacji Działalności (PKD). Najwięcej ofert pracy zgłoszono w sekcji Działalność w zakresie usług administrowania i działalność wspierająca – **23,9%**.

Wykres 5. Struktura bezrobotnych i ofert pracy według PKD w Bielsku- Białej w 2014 roku.



Źródło: Dane Powiatowego Urzędu Pracy

Wnioski

Zaprezentowany raport nie stanowi kompleksowej analizy lokalnego rynku pracy. Monitoring Zawodów Deficytowych i Nadwyżkowych bazuje bowiem wyłącznie na danych pochodzących z rejestrów Powiatowego Urzędu Pracy dotyczących bezrobotnych i ofert pracy. Dane te nie obejmują wszystkich osób poszukujących pracy czy bezrobotnych nie zarejestrowanych w tutejszym urzędzie. W przypadku ofert pracy w analizie ujęte są wyłącznie te zgłoszone do Powiatowego Urzędu Pracy i wprowadzone do systemu komputerowego. Nie należy zapominać, iż oferty w niektórych zawodach mogą być zgłaszane przez tego samego pracodawcę kilkakrotnie ze względu na dużą fluktuację kadr w danym zawodzie.

Złożoność problemu rynku pracy wynika również z mechanizmów rynkowych podaży i popytu na pracę. Są one kierowane przez szereg czynników trudnych czy wręcz niemożliwych do ujęcia, jak kwestie wysokości stawek płacowych, oferowanych przez pracodawców czy mobilności oraz motywacji do pracy i do podnoszenia swoich kwalifikacji przez osoby poszukujące pracy.

Mimo tego prowadzenie monitoringu lokalnego rynku pracy jest elementem niezbędnym w warunkach gospodarki rynkowej, stanowiącym istotne źródło informacji dla jego uczestników. Daje on, bowiem obraz sytuacji, który może stać się podstawą do kreowania działań na rzecz przeciwdziałania bezrobociu.

Podsumowując, zatem powyższą analizę można wysunąć następujące wnioski:

- stopa bezrobocia na koniec 2014 roku w Bielsku-Białej wyniosła 5,3% i była niższa niż na koniec 2013 roku (6,4%);
- największy udział w strukturze bezrobotnych stanowią osoby z wykształceniem zawodowym i niższym - 52,5%, a osoby z wykształceniem wyższym - 16%;
- kobiety stanowią 52,5% wszystkich bezrobotnych;
- odsetek osób długotrwale bezrobotnych kształtuje się na poziomie 54,2%;
- zaobserwowano duży napływ do bezrobocia osób w zawodzie Sprzedawca oraz osób bez zawodu;
- zawód Sprzedawcy jest licznie reprezentowany w strukturze bezrobotnych;
- w 2014 roku nastąpił wzrost zgłoszonych ofert w stosunku do analogicznego okresu w 2013 roku o 972 oferty (20,9%). Zgłoszono 5631 ofert pracy;
- 42,6% wszystkich ofert pracy skierowanych było do osób z wykształceniem zasadniczym zawodowym;

- najwięcej ofert pracy skierowanych było do osób w zawodach: Robotnik gospodarczy, Sprzedawca, Pozostali pracownicy przy pracach prostych gdzie indziej niesklasyfikowani, Pozostali pracownicy obsługi biurowej, Pozostali robotnicy przy pracach prostych w przemyśle czy Brukarz;
- w 2014 roku jako zawody deficytowe zidentyfikowane zostały następujące zawody: Konsultant do spraw systemów teleinformatycznych, Sprzedawca w branży mięsnej, Sortowacz surowców wtórnych, Elektryk, Sprzedawca w branży spożywczej;
- w 2014 roku jako zawody nadwyżkowe zidentyfikowane zostały następujące zawody: Specjalista ds. reklamy, Technik geodeta, Terapeuta zajęciowy, Asystent dyrektora, Kierownik Sali sprzedaży oraz Blacharz samochodowy;;
- w 2014 roku jako zawód zrównoważony zidentyfikowano Dozorcę.

Wszystkie wykorzystane w opracowaniu dane pochodzą z Powiatowego Urzędu Pracy w Bielsku – Białej i dotyczą Miasta Bielska-Białej. Niektóre z nich publikowane są na stronach internetowych urzędu. Do sporządzenia tabel dotyczących zawodów deficytowych i nadwyżkowych użyto tabel wynikowych przetworzonych przez system Syriusz. Dostępne są one ze strony www.mz.praca.gov.pl.

Spis wykresów

Wykres 1. Stopa bezrobocia w Bielsku-Białej na przestrzeni 2012, 2013 i w 2014 roku	5
Wykres 2. Struktura wykształcenia bezrobotnych w Mieście Bielsko-Biała (stan na koniec 2014 roku)	6
Wykres 3. Liczba ofert pracy w Bielsku-Białej na przestrzeni 2012, 2013 i 2014 roku.....	11
Wykres 4. Struktura ofert pracy według poziomu wykształcenia w Mieście Bielsko-Biała w 2014 roku.....	12
Wykres 5. Struktura bezrobotnych i ofert pracy według PKD w Bielsku- Białej w 2014 roku.....	19

Spis tabel

Tabela 1. Bezrobotni według zawodów w Mieście Bielsko-Biała (stan na koniec grudnia 2014 roku)	8
Tabela 2. Napływ bezrobotnych według zawodów w Bielsku-Białej w 2014 roku.....	10
Tabela 3. Oferty pracy według zawodów w Mieście Bielsko-Biała w 2014 roku.	13
Tabela 4. Ranking 30 zawodów deficytowych w Bielsku-Białej w 2014 roku.	15
Tabela 5. Ranking 30 zawodów nadwyżkowych w Bielsku-Białej w 2014 roku.	16
Tabela 6. Ranking zawodów generujących długotrwałe bezrobocie w Mieście Bielsko-Biała.	18